

บทที่ 1

บทนำ

ความเป็นมาและความสำคัญ

นับตั้งแต่ประเทศไทยได้เริ่มนโยบายปรับเปลี่ยนประเทศไปสู่ความทันสมัย (Modernization) ตามแบบสังคมนิยมอุตสาหกรรมตะวันตก โดยประกาศใช้แผนพัฒนาเศรษฐกิจและสังคมแห่งชาติ ตั้งแต่ปี พ.ศ. 2504 อันเป็นแผนแม่บทในการพัฒนาประเทศ มุ่งเน้นให้ประเทศไทยเพิ่มขีดความสามารถในการเพิ่มผลิตทางการเกษตร เพื่อส่งออกให้มากขึ้น กระตุ้นให้เกษตรกรใช้เทคโนโลยีทางการเกษตร เพื่อเพิ่มผลผลิตต่อไร่ให้สูงขึ้น พัฒนาโครงสร้างต่าง ๆ เช่น ระบบชลประทาน การคมนาคมขนส่ง เพื่อเอื้ออำนวยให้เกษตรกรเพิ่มผลผลิตและขนส่งผลผลิตได้สะดวกขึ้น ในขณะที่เดียวกันก็กระตุ้นให้ประชาชนใช้จ่ายสินค้าอุปโภคบริโภคที่มาจากเมืองมากขึ้น เป็นผลทำให้ชุมชนในชนบทของไทยเริ่มมีการปรับเปลี่ยนจากระบบทำมาหากินแบบยังชีพไปสู่การผลิตที่ต้องใช้เงินเพื่อการลงทุนและการดำรงชีพมากขึ้น อันเป็นไปตามกระแสโลกาภิวัตน์ของระบบทุนนิยม ส่งผลต่อการปรับเปลี่ยนระบบความสัมพันธ์ด้านอื่น ๆ ของคนในชุมชน เช่น ระบบการใช้แรงงาน ระบบการพึ่งพาอาศัยกัน ระบบความเชื่อ ระบบการศึกษา ระบบการรักษาพยาบาล เป็นต้น ซึ่งล้วนเป็นทางลบต่อชุมชนชนบทไทย ไม่ว่าจะเป็นด้านศักยภาพการพึ่งพาตนเอง การสืบทอดภูมิปัญญาท้องถิ่น การจัดการทรัพยากรภายใต้อำนาจรัฐและสิทธิของชุมชนเอง ตลอดระยะเวลา 40 ปี ที่ผ่านมา จะเห็นได้ว่า การพัฒนาประเทศไม่ได้สร้างความเข้มแข็งทางเศรษฐกิจให้กับชุมชนท้องถิ่นในชนบท หรือ “เศรษฐกิจฐานราก” ซึ่งเป็นเศรษฐกิจของประชาชนส่วนใหญ่ที่เป็นส่วนสำคัญอย่างยิ่งต่อความยั่งยืนของการพัฒนาเศรษฐกิจและสังคมโดยรวม ทั้งนี้เป้าหมายในอดีตที่ผ่านมาตั้งอยู่บนพื้นฐานของการทำลายทรัพยากรธรรมชาติและ การใช้แรงงานราคาถูก ส่วนโครงสร้างอุตสาหกรรมก็นำสินค้าต้นทุนและเทคโนโลยีเป็นหลัก ธุรกิจหลายประเภทเป็นธุรกิจเก็งกำไรระยะสั้น ทั้งยังพึ่งพาการลงทุนจากต่างประเทศเป็นจำนวนมาก ส่งผลให้เศรษฐกิจของประเทศขาดเสถียรภาพ เกิดช่องว่างทั้งทางเศรษฐกิจและสังคม ระหว่างเมืองกับชนบท ทรัพยากรและแรงงานในชนบทล่มสลาย ส่วนในเมืองก็มีปัญหานานัปการ เช่น ปัญหาด้านอาชญากรรม ปัญหาที่อยู่อาศัย ปัญหาชุมชนแออัด ปัญหายาเสพติด เป็นต้น (กระทรวงมหาดไทย, 2541: 1-2) นอกจากนี้ยังส่งผลกระทบต่อชุมชนในชนบท โดยเฉพาะเกษตรกรที่ต้องประสบปัญหาที่สำคัญ 3 ประการ ได้แก่ ความยากจน ความไม่รู้ และสุขภาพอนามัยไม่สมบูรณ์ ซึ่งเป็นปัญหาที่เป็นต้นเหตุของปัญหาที่เกี่ยวข้องกันเป็นลูกโซ่ หรือมีปฏิสัมพันธ์กันอย่างใกล้ชิด ยิ่งปัญหาความยากจนของเกษตรกรที่มี

ปัจจัยมาจากต้นทุนที่เพิ่มขึ้นทำให้เกษตรกรมีหนี้สิน และเป็นผลทำให้คุณภาพชีวิตของคนไทย
ในชนบทลดลง (สำนักงานคณะกรรมการพัฒนาการเศรษฐกิจและสังคมแห่งชาติ. 2549 : 2)

จากสภาพปัญหาดังกล่าว พระบาทสมเด็จพระเจ้าอยู่หัวฯ ทรงตระหนักและห่วงใยต่อ
การดำเนินชีวิตของประชากรไทย ทรงได้พระราชทานพระราชดำริแนวทางแก้ไขปัญหาให้แก่
เกษตรกร โดยได้ทรงพระราชทานแนวพระราชดำริในการดำเนินชีวิตรูปแบบเศรษฐกิจพอเพียง
(Sufficiency Economy) เพื่อนำมาแก้ไขปัญหาด่าง ๆ ที่เกิดขึ้นในสังคมไทย โดยมุ่งเน้นไปที่การ
พัฒนาให้เกิดการ “พึ่งพาตนเอง เรียบง่าย ประหยัด และเป็นธรรมชาติ” ตลอดจนสอดคล้องกับ
ปัญหาภูมิภาคต่าง ๆ โดยการประสานความร่วมมือของระบบวิถีชีวิต ทั้งสังคม วัฒนธรรม ศาสนา
สิ่งแวดล้อมและการปกครอง ซึ่งพระองค์ตรัสว่า “ทฤษฎีใหม่” อันประกอบไปด้วยขั้นตอนการ
ปฏิบัติ 3 ขั้น คือ ขั้นที่ 1 “พึ่งพาตนเอง” คือ การมีความพอเพียง ผลิตเพื่อใช้บริโภคในครัวเรือนใน
ระดับชีวิตที่ประหยัด โดยการจัดแบ่งพื้นที่ที่ทำกินและที่อยู่อาศัยอันมีน้ำเป็นปัจจัยหลัก เน้นการ
สร้างความมั่นคงด้านอาหารให้แก่ครอบครัว เพิ่มรายได้ด้วยการลดรายจ่าย ขั้นที่ 2 “ชุมชนอิสระ”
เป็นการรวมกลุ่มภายในชุมชนกันเอง เพิ่มการผลิต การตลาด ความเป็นอยู่ สวัสดิการ การศึกษา
สังคมและศาสนา และขั้นที่ 3 “พึ่งพิงภายนอก” โดยการร่วมมือกับองค์กรภายนอกชุมชน รัฐบาล
จึงได้อันเชิญหลักการใช้ชีวิตในรูปแบบเศรษฐกิจพอเพียงมาเป็นปรัชญานำทางในแผนพัฒนา
เศรษฐกิจและสังคมแห่งชาติฉบับที่ 9 (พ.ศ. 2545 - 2549) เพื่อพัฒนาและบริหารประเทศควบคู่ไป
กับกระบวนการพัฒนาแบบบูรณาการเป็นองค์รวมที่ “คนเป็นศูนย์กลางของการพัฒนา”
ซึ่งส่งผลให้การพัฒนาประเทศประสบผลสำเร็จในระดับหนึ่ง เศรษฐกิจของประเทศขยายตัวได้
อย่างต่อเนื่องในอัตราเฉลี่ยประมาณ ร้อยละ 7 ต่อปี เสถียรภาพทางเศรษฐกิจปรับตัวสู่ความมั่นคง
ความยากจนลดลง ขณะเดียวกันระดับคุณภาพชีวิตของประชาชนดีขึ้น ในระยะแผนพัฒนา
เศรษฐกิจและสังคมแห่งชาติ ฉบับที่ 11 ทุกภาคส่วนในสังคมไทยเห็นพ้องร่วมกันน้อมนำหลัก
ปรัชญาของเศรษฐกิจพอเพียงมาเป็นปรัชญานำทางในการพัฒนาประเทศอย่างต่อเนื่อง เพื่อมุ่งให้
เกิดภูมิคุ้มกันและมีการบริหารจัดการความเสี่ยงอย่างเหมาะสม เพื่อให้การพัฒนาประเทศสู่ความ
สมดุลและยั่งยืน(สำนักงานคณะกรรมการพัฒนาการเศรษฐกิจและสังคมแห่งชาติ. 2554 : คำนำ)
และการพัฒนาประเทศในระยะดังกล่าว จึงมีแนวคิดที่มีความต่อเนื่องจากแนวคิดของแผนพัฒนา
ที่ผ่านมา โดยยังคงยึดหลัก “ปรัชญาของเศรษฐกิจพอเพียง” และ “คนเป็นศูนย์กลางของการ
พัฒนา” รวมทั้ง “สร้างสมดุลการพัฒนา” ในทุกมิติ และขับเคลื่อนให้บังเกิดผลในทางปฏิบัติที่
ชัดเจนยิ่งขึ้นในทุกระดับ เพื่อให้การพัฒนาและบริหารประเทศเป็นไปบนทางสายกลาง เชื่อมโยง
ทุกมิติของการพัฒนาอย่างบูรณาการ ทั้งคน สังคม เศรษฐกิจ สิ่งแวดล้อมและการเมือง โดยมีการ
วิเคราะห์อย่าง “มีเหตุผล” และใช้หลัก “ความพอประมาณ” ให้เกิดความสมดุลระหว่างมิติทางวัตถุ

กับจิตใจของคนในชาติ ความสมดุลระหว่างความสามารถในการพึ่งตนเองกับการแข่งขันในเวทีโลก ความสมดุลระหว่างสังคมชนบทกับเมืองเตรียม “ระบบภูมิคุ้มกัน” ด้วยการบริหารจัดการความเสี่ยงให้เพียงพอพร้อมรับผลกระทบจากการเปลี่ยนแปลงทั้งภายนอกและภายในประเทศ ทั้งนี้ การขับเคลื่อนกระบวนการพัฒนาทุกขั้นตอนต้องใช้ “ความรอบรู้” ในการพัฒนาต่างๆ ด้วยความรอบคอบ เป็นไปตามลำดับขั้นตอน และสอดคล้องกับวิถีชีวิตของสังคมไทย รวมทั้งเสริมสร้างศีลธรรมและสำนึกใน “คุณธรรม” จริยธรรมในการปฏิบัติหน้าที่และดำเนินชีวิตด้วย “ความเพียร” จะเป็นภูมิคุ้มกันที่ดีให้พร้อมเผชิญการเปลี่ยนแปลงที่เกิดขึ้นทั้งในระดับปัจเจก ครอบครัว ชุมชน สังคม และประเทศชาติ (สำนักงานคณะกรรมการพัฒนาการเศรษฐกิจและสังคมแห่งชาติ. 2554 : ก) ขณะที่ภาคเกษตรเป็นภาคที่มีความสำคัญและมีการนำปรัชญาของเศรษฐกิจพอเพียงไปประยุกต์ใช้ในทุกระดับอย่างกว้างขวางตั้งแต่ระดับเกษตรกร ครอบครัว ชุมชน และประเทศ หลักการของเกษตรทฤษฎีใหม่เป็นการประยุกต์ใช้ปรัชญาของเศรษฐกิจพอเพียงด้านการเกษตรที่เป็นรูปธรรม นำไปสู่ความพออยู่พอกินมีความมั่นคงและปลอดภัยด้านอาหาร ลดรายจ่าย พึ่งตนเอง และแก้ปัญหาความยากจนของภาคครัวเรือนและภาคชุมชน เกษตรกรที่น้อมนำหลักปรัชญาของเศรษฐกิจพอเพียงไปประยุกต์ใช้ในหลายพื้นที่ ปรากฏผลชัดเจนว่าสามารถก้าวพ้นภาวะหนี้สินจากการทำการเกษตรเชิงพาณิชย์สู่เกษตรผสมผสาน เกษตรอินทรีย์ วนเกษตร เกษตรกรตัวอย่างที่ได้รับรางวัลการประกวดผลงานตามหลักปรัชญาของเศรษฐกิจพอเพียงของสำนักงานคณะกรรมการพิเศษเพื่อประสานงาน โครงการอันเนื่องมาจากพระราชดำริ ต่างก็ยืนยันว่าเกษตรกรที่เริ่มต้นชีวิตใหม่ด้วยการดำเนินตามเกษตรทฤษฎีใหม่ที่ลดรายจ่าย ลดการใช้สารเคมี และเน้นการผลิตที่ยึดความมีเหตุผล และองค์ความรู้ สามารถทำให้เกษตรกรมีเงินออม หลุดพ้นจากภาวะหนี้สิน และมีรายได้มั่นคงสามารถช่วยเหลือ แบ่งปันให้เพื่อนบ้านและชุมชน (สำนักงานคณะกรรมการพัฒนาการเศรษฐกิจและสังคมแห่งชาติ. 2554 : ก) ดังนั้นรูปแบบเศรษฐกิจพอเพียงจึงเป็นปรัชญาที่มีคุณค่าต่อคนไทยที่จะน้อมนำมาใช้ปฏิบัติ ในการดำรงอยู่และปฏิบัติตน โดยมีพื้นฐานมาจากวิถีชีวิตดั้งเดิมของสังคมไทยให้สามารถนำมาประยุกต์ใช้กับการปฏิบัติตนของประชาชนในทุกระดับ ตั้งแต่ระดับครอบครัว ชุมชน รัฐ ทั้งในการพัฒนาและการบริหารประเทศตามแนวทางสายกลาง ซึ่งเป็นหัวใจสำคัญของปรัชญาของเศรษฐกิจพอเพียงในการทำให้สังคมไทยสามารถรอดพ้นจากวิกฤติและสามารถดำรงอยู่ได้อย่างมั่นคงและยั่งยืน การนำหลักปรัชญาของเศรษฐกิจพอเพียงไปประยุกต์ใช้ตามทางสายกลางนั้นจะต้องอาศัยวิธีการหรือการกระทำที่ยึดหลักของความพอประมาณ บนพื้นฐานของความมีเหตุผล และมีการสร้างภูมิคุ้มกันในตัวที่ดีควบคู่ไปกับเงื่อนไขอีก 2 ประการคือ เงื่อนไขความรู้ และเงื่อนไขทางด้านคุณธรรมเป็นสำคัญ

ในส่วนของกระทรวงศึกษาธิการ ได้ให้ความสำคัญต่อการนำหลักปรัชญาของเศรษฐกิจพอเพียงมาใช้ในการจัดการศึกษาทั้งระบบบริหารจัดการ และการส่งเสริมให้ผู้เรียนได้เรียนรู้เพื่อนำไปประยุกต์ใช้ในการดำเนินชีวิตของตน ใช้กระบวนการจัดการศึกษา เป็นเครื่องมือในการพัฒนาอย่างเป็นระบบ และกำหนดไว้ในแผนพัฒนาการศึกษาของกระทรวงศึกษาธิการ ฉบับที่ 11 พ.ศ. 2555 – พ.ศ. 2559 ให้สถานศึกษานำหลักปรัชญาของเศรษฐกิจพอเพียงสู่สถานศึกษาทั้งในรูปแบบการจัดกิจกรรมการเรียนการสอน การฝึกอบรม และอื่น ๆ ที่เหมาะสมกับกลุ่มเป้าหมาย (กระทรวงศึกษาธิการ. 2555 : 8) โดยสำนักงานส่งเสริมการศึกษานอกระบบและการศึกษาตามอัธยาศัย ตระหนักถึงภารกิจดังกล่าวจึงได้ดำเนินการมาตั้งแต่ปี พ.ศ. 2550 จัดทำแนวทางการดำเนินงานการจัดการเรียนรู้เศรษฐกิจพอเพียงสู่ชุมชนด้วยกระบวนการศึกษานอกโรงเรียนตามหลักสูตรการศึกษาขั้นพื้นฐานทั้ง 8 หมวดวิชาการ และพัฒนารูปแบบ แนวทางการกระบวนการเรียนรู้ระดับชุมชนและบูรณาการปรัชญาเศรษฐกิจพอเพียงเข้าสู่หลักสูตร จำนวน 20 หลักสูตร ผลการดำเนินงานในช่วงปี พ.ศ. 2551 – 2553 ที่ผ่านมา ได้ส่งเสริมการกระบวนการเรียนรู้ตามหลักปรัชญาของเศรษฐกิจพอเพียงให้กับประชาชนในชุมชน โดยให้สถานศึกษาเป็นศูนย์กลางแหล่งเรียนรู้ในชุมชน ศูนย์สาธิตและทดลองด้านการศึกษาอาชีพ สร้างเครือข่ายการแลกเปลี่ยนเรียนรู้วิถีชีวิตพอเพียง และดำเนินการกับกลุ่มเป้าหมาย จำนวน 100,000 คนต่อปี (กระทรวงศึกษาธิการ. 2555 : 9) ต่อมาในปี พ.ศ. 2556 สำนักงานส่งเสริมการศึกษานอกระบบและการศึกษาตามอัธยาศัย ได้กำหนดเป็นนโยบายหลักที่มุ่งจัดการศึกษาเพื่อพัฒนาสังคมและชุมชนตามแนวคิดการจัดการศึกษาเพื่อการพัฒนาที่ยั่งยืนตามหลักปรัชญาของเศรษฐกิจพอเพียง โดยใช้หลักสูตรและการกระบวนการเรียนรู้แบบบูรณาการในรูปแบบของการฝึกอบรม การประชุม สัมมนา การจัดเวทีแลกเปลี่ยนเรียนรู้ การสร้างชุมชนนักปฏิบัติ และรูปแบบอื่น ๆ ที่เหมาะสมกับกลุ่มเป้าหมายและบริบทของชุมชนแต่ละพื้นที่ (สำนักงานส่งเสริมการศึกษานอกระบบและการศึกษาตามอัธยาศัย. 2556 : 6) ดังนั้นสำนักงานส่งเสริมการศึกษานอกระบบและการศึกษาตามอัธยาศัยจึงได้มอบหมายให้สถานศึกษาในสังกัดจัดและส่งเสริม พัฒนาคุณภาพการจัดการศึกษานอกระบบและการศึกษาตามอัธยาศัยสำหรับประชาชนกลุ่มเป้าหมาย เพื่อให้มีคุณธรรม นำความรู้และมีทักษะการดำเนินชีวิตบนพื้นฐานของปรัชญาเศรษฐกิจพอเพียง โดยนำแนวทางการดำเนินงานการจัดการเรียนรู้เศรษฐกิจพอเพียงสู่ชุมชนด้วยกระบวนการศึกษานอกโรงเรียนของสำนักงานส่งเสริมการศึกษานอกระบบและการศึกษาตามอัธยาศัยไปดำเนินการในพื้นที่ให้เป็นรูปธรรม (สำนักงานส่งเสริมการศึกษานอกระบบและการศึกษาตามอัธยาศัยจังหวัดนครราชสีมา. 2556 : 9)

ศูนย์การศึกษานอกระบบและการศึกษาตามอัธยาศัยอำเภอปากช่อง จังหวัดนครราชสีมา จึงได้น้อมนำแนวทางการจัดกิจกรรมส่งเสริมการเรียนรู้ตามหลักปรัชญาของเศรษฐกิจพอเพียงมา ทดลองใช้ในการสร้างแหล่งเรียนรู้ชุมชนต้นแบบการทำเกษตรผสมผสาน และเกษตรอินทรีย์ ภายในสถานศึกษา โดยจัดทำโครงการ “อินทรีย์โคราช 1 ไร่ 5000” (พื้นที่ 1 ไร่ ปลุกพืช 5 ชนิด) เป็นโครงการที่เปิดโอกาสให้ประชาชนในพื้นที่ได้มีส่วนร่วมในการดำเนินงานทุกกิจกรรม เช่น การเลี้ยงไก่ไข่ การเลี้ยงไก่ชน การเลี้ยงเป็ด และการปลูกพืชผักสวนครัว ในพื้นที่เพียง 1 ไร่ ทำ รายได้ให้กับเกษตรกรอย่างน้อย 5000 บาท ต่อเดือน ซึ่งผลการดำเนินงานดังกล่าวพบว่า ประสบ ผลสำเร็จตามเป้าหมายที่วางไว้ โดยเกษตรกรที่เข้ามาเรียนรู้เกิดความรู้ ความเข้าใจ และสนใจที่จะ นำไปใช้แบบต้นแบบในการทำเกษตรแบบผสมผสาน อีกทั้งในกิจกรรมดังกล่าว ศูนย์การศึกษานอกระบบและการศึกษาตามอัธยาศัยอำเภอปากช่อง ได้บูรณาการสอดแทรกเนื้อหาด้านการดำเนิน ชีวิตตามหลักปรัชญาของเศรษฐกิจพอเพียง ทำให้เกษตรกรตระหนักถึงคุณค่าและความสำคัญใน การน้อมนำหลักปรัชญาของเศรษฐกิจพอเพียงมาใช้ในชีวิตประจำวันอย่างถูกต้อง (ศูนย์การศึกษานอกระบบและการศึกษาตามอัธยาศัยอำเภอปากช่อง, 2555 : 9) ซึ่งจากผลการดำเนินงานดังกล่าว ทำให้ศูนย์การศึกษานอกระบบและการศึกษาตามอัธยาศัยอำเภอปากช่อง ได้รับรางวัลสถานศึกษา ส่งเสริมการจัดการเรียนรู้ตามหลักปรัชญาของเศรษฐกิจพอเพียง ดีเด่น ประจำปี 2555 และรางวัล สถานศึกษาแบบอย่างการจัดกิจกรรมการเรียนรู้และการบริหารจัดการตามหลักปรัชญาของ เศรษฐกิจพอเพียงประจำปี 2555 “สถานศึกษาพอเพียง 2555” และเป็นผลการดำเนินงานที่มีการ ปฏิบัติที่ดี (Good Practice) ของสถานศึกษา

ดังนั้นผู้วิจัย จึงมีความสนใจที่ศึกษาวิธีการดำเนินงาน โครงการ “อินทรีย์โคราช 1 ไร่ 5000” ของศูนย์การศึกษานอกระบบและการศึกษาตามอัธยาศัยอำเภอปากช่อง จังหวัดนครราชสีมา เพื่อนำมาสร้างเป็นแนวทางการจัดกิจกรรมการเรียนรู้ตามหลักปรัชญาของเศรษฐกิจพอเพียงใน ชุมชน โดยวิธีวิจัยเชิงปฏิบัติการแบบมีส่วนร่วม (Participatory Action Research : PAR) และใช้ กระบวนการ PAOR ตามแนวคิดของเคมมิส และแมกทากาด (Kemmis & Mc Taggart, 1990) ประกอบด้วย 4 ขั้นตอน คือ ขั้นวางแผน (Plan) ขั้นลงมือปฏิบัติ (Action) ขั้นสังเกตการณ์ (Observe) และขั้นสะท้อนผล (Reflection) มาเป็นเครื่องมือในการดำเนินการจัดกิจกรรมการเรียนรู้ ตามหลักปรัชญาของเศรษฐกิจพอเพียงในแต่ละตำบล ของศูนย์การศึกษานอกระบบและการศึกษา ตามอัธยาศัยอำเภอปากช่อง ซึ่งสอดคล้องกับแนวคิดของนิตยา เงินประเสริฐศรี (2544: 61) ได้ กล่าวถึงความสำคัญการวิจัยเชิงปฏิบัติการแบบมีส่วนร่วม (Participatory Action Research : PAR) ว่า การวิจัยเชิงปฏิบัติการแบบมีส่วนร่วม จะสะท้อนให้เห็นถึงการเดินทางไปสู่การพัฒนา โดยมีการ เปลี่ยนแปลงจากสิ่งที่เป็นอยู่ไปสู่สิ่งที่สามารถเป็นไปได้ ทั้งในระดับปัจเจกบุคคลและระดับสังคม

หัวใจของการเปลี่ยนแปลงอยู่ที่กระบวนการวิจัย ซึ่งใช้เป็นแนวทางความร่วมมือ ระหว่างนักวิจัย กับกลุ่มผู้มีส่วนได้ส่วนเสีย ทั้งนี้กระบวนการวิจัยต้องเป็นประชาธิปไตย ยุติธรรม มีอิสระ และ ส่งเสริมคุณค่าของชีวิต กลุ่มผู้มีส่วนได้ส่วนเสียจะเข้าร่วมสังเกต ตรวจสอบ สถานการณ์ต่าง ๆ สะท้อนความต้องการของตน ซึ่งสอดคล้องกับแนวทางการดำเนินการจัดการศึกษาของศูนย์ การศึกษานอกระบบและการศึกษาตามอัธยาศัยอำเภอปากช่อง (2555 : 9) ที่ได้ให้ความสำคัญต่อ กระบวนการส่งเสริมความร่วมมือของกลุ่มเป้าหมายทั้งในระดับครอบครัว ระดับชุมชน และสังคม โดยรวม เน้นความต้องการที่แท้จริงของชุมชน และการประเมินผลที่เป็นรูปธรรมชัดเจน สามารถ วัดผลสำเร็จของงานที่ปฏิบัติได้อย่างถูกต้อง กระบวนการวิจัยเชิงปฏิบัติการแบบมีส่วนร่วม (Participatory Action Research : PAR) จึงเป็นเครื่องมือที่ผู้วิจัยจะนำมาใช้ในการจัดการศึกษาเพื่อ ต่อยอดการเรียนรู้ตามหลักปรัชญาของเศรษฐกิจพอเพียงในกลุ่มเป้าหมายที่เป็นชุมชนนาร่องของ สถานศึกษา ทั้ง 12 ตำบล เพื่อให้เกิดการปฏิบัติตามหลักปรัชญาของเศรษฐกิจพอเพียงอย่างเป็น ระบบ และส่งเสริมสนับสนุนให้เป็นแหล่งเรียนรู้ในชุมชน ซึ่งข้อมูลที่ได้จากการวิจัยจะเป็น ข้อความรู้ที่เป็นประโยชน์ เพื่อการนำไปใช้ในการกำหนดแนวทางในการดำเนินงานพัฒนา กระบวนการเรียนรู้ ด้านเศรษฐกิจพอเพียงในระดับบุคคล ชุมชน และสังคม ส่งผลต่อคุณภาพชีวิต ได้เป็นอย่างดี

จุดมุ่งหมายของการวิจัย

ในการวิจัยเพื่อพัฒนากระบวนการเรียนรู้ตามหลักปรัชญาของเศรษฐกิจพอเพียงในชุมชน โดยกระบวนการวิจัยเชิงปฏิบัติการแบบมีส่วนร่วม (Participatory Action Research : PAR) ของ ศูนย์การศึกษานอกระบบและการศึกษาตามอัธยาศัยอำเภอปากช่อง จังหวัดนครราชสีมา ครั้งนี้ ผู้วิจัยได้กำหนดจุดมุ่งหมายของการวิจัยดังนี้

1. เพื่อศึกษาแนวทางการกระบวนการเรียนรู้ตามหลักปรัชญาของเศรษฐกิจพอเพียง ที่ได้จากโครงการ “อินทรีย์โคราช 1 ไร่ 5000” ของศูนย์การศึกษานอกระบบและการศึกษาตาม อัธยาศัยอำเภอปากช่อง จังหวัดนครราชสีมา
2. เพื่อพัฒนากระบวนการเรียนรู้ตามหลักปรัชญาของเศรษฐกิจพอเพียงในชุมชน โดยกระบวนการวิจัยเชิงปฏิบัติการแบบมีส่วนร่วม (Participatory Action Research : PAR) ของ ศูนย์การศึกษานอกระบบและการศึกษาตามอัธยาศัยอำเภอปากช่อง จังหวัดนครราชสีมา
3. เพื่อติดตามและประเมินผลการดำเนินงานการกระบวนการเรียนรู้ตามหลัก ปรัชญาของเศรษฐกิจพอเพียงในชุมชนนาร่อง ของศูนย์การศึกษานอกระบบและการศึกษาตาม อัธยาศัยอำเภอปากช่อง จังหวัดนครราชสีมา

ขอบเขตการวิจัย

ในการวิจัยครั้งนี้ ผู้วิจัยได้กำหนดขอบเขตการวิจัยไว้ดังนี้

ขอบเขตด้านเนื้อหา

ในการดำเนินการวิจัยครั้งนี้ ผู้วิจัยได้กำหนดขอบเขตเนื้อหาในการวิจัยดังนี้
 ขั้นตอนที่ 1 การศึกษาแนวทางการกระบวนการเรียนรู้ตามหลักปรัชญาของเศรษฐกิจพอเพียง ที่ได้จากโครงการ “อินทรีย์โคราช 1 ไร่ 5000” ของศูนย์การศึกษานอกระบบและการศึกษาตามอัธยาศัยอำเภอปากช่อง จังหวัดนครราชสีมา โดยศึกษาวิธีการดำเนินงานตามแนวทางการกระบวนการเรียนรู้ตามปรัชญาเศรษฐกิจพอเพียงสู่ชุมชน (สำนักบริหารงานการศึกษานอกโรงเรียน. 2550: 24) ใช้เทคนิคการประชุมระดมสมองเพื่อวิเคราะห์ ศึกษาวิธีการดำเนินงานและแนวทางการจัดกระบวนการเรียนรู้ใน 3 ขั้นตอน ประกอบด้วย ขั้นที่ 1 การสำรวจปัญหา (Exploring the problem) ขั้นที่ 2 การสร้างความคิด (Generating ideas) และขั้นที่ 3 การพัฒนาหนทางแก้ไข (Developing the solution) เพื่อวิเคราะห์ศึกษาวิธีการดำเนินงานและแนวทางการจัดกระบวนการเรียนรู้ จำนวน 4 ด้าน ดังนี้

1. ด้านการสร้างความตระหนักและความเข้าใจ
2. ด้านการวิเคราะห์และจัดระบบข้อมูลสารสนเทศ
3. ด้านการออกแบบกิจกรรมการเรียนรู้
4. ด้านการปฏิบัติที่เป็นรูปธรรม
5. ด้านการประเมินผลการดำเนินงาน

ขั้นตอนที่ 2 การพัฒนากระบวนการเรียนรู้ตามหลักปรัชญาของเศรษฐกิจพอเพียงในชุมชน โดยกระบวนการวิจัยเชิงปฏิบัติการแบบมีส่วนร่วม (Participatory Action Research : PAR) ของศูนย์การศึกษานอกระบบและการศึกษาตามอัธยาศัยอำเภอปากช่อง จังหวัดนครราชสีมา ประกอบด้วย 4 ขั้นตอน ดังนี้

- ขั้นที่ 1 ขึ้นวางแผน (Plan)
- ขั้นที่ 2 ขึ้นลงมือปฏิบัติ (Action)
- ขั้นที่ 3 ขึ้นสังเกตการณ์ (Observe)
- ขั้นที่ 4 ขึ้นสะท้อนผล (Reflection)

ขั้นตอนที่ 3 การติดตามและประเมินผลการดำเนินงานการกระบวนการเรียนรู้ตามหลักปรัชญาของเศรษฐกิจพอเพียงในชุมชนนาร่อง ของศูนย์การศึกษานอกระบบและการศึกษาตามอัธยาศัยอำเภอปากช่อง จังหวัดนครราชสีมา ผู้วิจัยและกลุ่มผู้วิจัยได้ร่วมกันกำหนดขอบเขตด้านเนื้อหาในการติดตามและประเมินผลตามตัวชี้วัดของกรอบการดำเนินงานการจัดการเรียนรู้ตาม

ปรัชญาเศรษฐกิจพอเพียงสู่ชุมชน โดยกระบวนการศึกษานอกโรงเรียน ใน 6 ด้าน ดังนี้ (สำนักบริหารงานการศึกษานอกโรงเรียน. 2550: 28)

1. ด้านการเรียนรู้
2. ด้านการดำเนินชีวิต
3. ด้านการอนุรักษ์สิ่งแวดล้อม
4. ด้านประหยัด
5. ด้านการลดรายจ่าย
6. ด้านการเพิ่มรายได้

ขอบเขตด้านประชากร

ผู้วิจัยได้กำหนดประชากรในการวิจัย ดังนี้

ขั้นตอนที่ 1 การศึกษาแนวทางการกระบวนการเรียนรู้ตามหลักปรัชญาของเศรษฐกิจพอเพียง ที่ได้จากโครงการ “อินทรีย์โคราช 1 ไร่ 5000” ของศูนย์การศึกษานอกระบบและการศึกษาตามอัธยาศัยอำเภอปากช่อง จังหวัดนครราชสีมา โดยใช้เทคนิคการประชุมระดมสมอง ประชากรในการวิจัย รวมทั้งสิ้น 164 คน ประกอบด้วย

1. ผู้วิจัย
2. ผู้ร่วมวิจัย จำนวน 47 คน ประกอบด้วย
 - 2.1 ข้าราชการครู จำนวน 2 คน
 - 2.2 ครูอาสาสมัครการศึกษานอกโรงเรียน จำนวน 3 คน
 - 2.3 ครู กศน.ตำบล จำนวน 25 คน
 - 2.4 ครูศูนย์การเรียนรู้ชุมชน จำนวน 17 คน
3. กลุ่มผู้ให้ข้อมูล จำนวน 116 คน ประกอบด้วย
 - 3.1 ผู้นำชุมชน จำนวน 13 คน
 - 3.2 ประชาชนกลุ่มเป้าหมายที่ร่วมกิจกรรมการเรียนรู้ตามหลักปรัชญาของ

เศรษฐกิจพอเพียง ของศูนย์การศึกษานอกระบบและการศึกษาตามอัธยาศัยอำเภอปากช่องใน ปีงบประมาณ 2557 จำนวน 103 คน

ขั้นตอนที่ 2 การพัฒนากระบวนการเรียนรู้ตามหลักปรัชญาของเศรษฐกิจพอเพียงในชุมชน ของศูนย์การศึกษานอกระบบและการศึกษาตามอัธยาศัยอำเภอปากช่อง จังหวัดนครราชสีมา โดยกระบวนการวิจัยเชิงปฏิบัติการแบบมีส่วนร่วม (Participatory Action Research : PAR) ใน 4 ขั้นตอน คือ ขั้นวางแผน (Plan) ขั้นลงมือปฏิบัติ (Action) ขั้นสังเกตการณ์ (Observe) และขั้นสะท้อนผล (Reflection) ประชากรที่ใช้ในการวิจัย รวมทั้งสิ้น 164 คน ซึ่งเป็นกลุ่มผู้เข้าร่วม

โครงการพัฒนากระบวนการเรียนรู้ตามหลักปรัชญาของเศรษฐกิจพอเพียง ของศูนย์การศึกษานอกระบบและการศึกษาตามอัธยาศัยอำเภอปากช่อง ในปีงบประมาณ 2557 ประกอบด้วย

1. ผู้วิจัย
2. ผู้ร่วมวิจัย จำนวน 47 คน ประกอบด้วย
 - 2.1 ข้าราชการครู จำนวน 2 คน
 - 2.2 ครูอาสาสมัครการศึกษานอกโรงเรียน จำนวน 3 คน
 - 2.3 ครู กศน.ตำบล จำนวน 25 คน
 - 2.4 ครูศูนย์การเรียนรู้ชุมชน จำนวน 17 คน
3. กลุ่มผู้ให้ข้อมูล จำนวน 116 คน ประกอบด้วย
 - 3.1 ผู้นำชุมชน จำนวน 13 คน
 - 3.2 ประชาชนกลุ่มเป้าหมายที่ร่วมกิจกรรมการเรียนรู้ตามหลักปรัชญาของ

เศรษฐกิจพอเพียง ของศูนย์การศึกษานอกระบบและการศึกษาตามอัธยาศัยอำเภอปากช่องในปีงบประมาณ 2557 จำนวน 103 คน

ขั้นตอนที่ 3 การติดตามและประเมินผลการดำเนินงานกระบวนการเรียนรู้ตามหลักปรัชญาของเศรษฐกิจพอเพียงในชุมชนนาร่อง ของศูนย์การศึกษานอกระบบและการศึกษาตามอัธยาศัยอำเภอปากช่อง จังหวัดนครราชสีมา โดยผู้วิจัยได้จะดำเนินการติดตามและประเมินผลหลังการจัดกิจกรรมการเรียนรู้ในชุมชนนาร่อง อย่างน้อย 3 เดือน ประชากรในการวิจัยครั้งนี้ ประกอบด้วย ประชาชนที่เข้าร่วมกิจกรรมการเรียนรู้ตามหลักปรัชญาของเศรษฐกิจพอเพียงของศูนย์การศึกษานอกระบบและการศึกษาตามอัธยาศัยอำเภอปากช่องในปีงบประมาณ 2557 จำนวน 103 คน

ขอบเขตด้านระยะเวลา

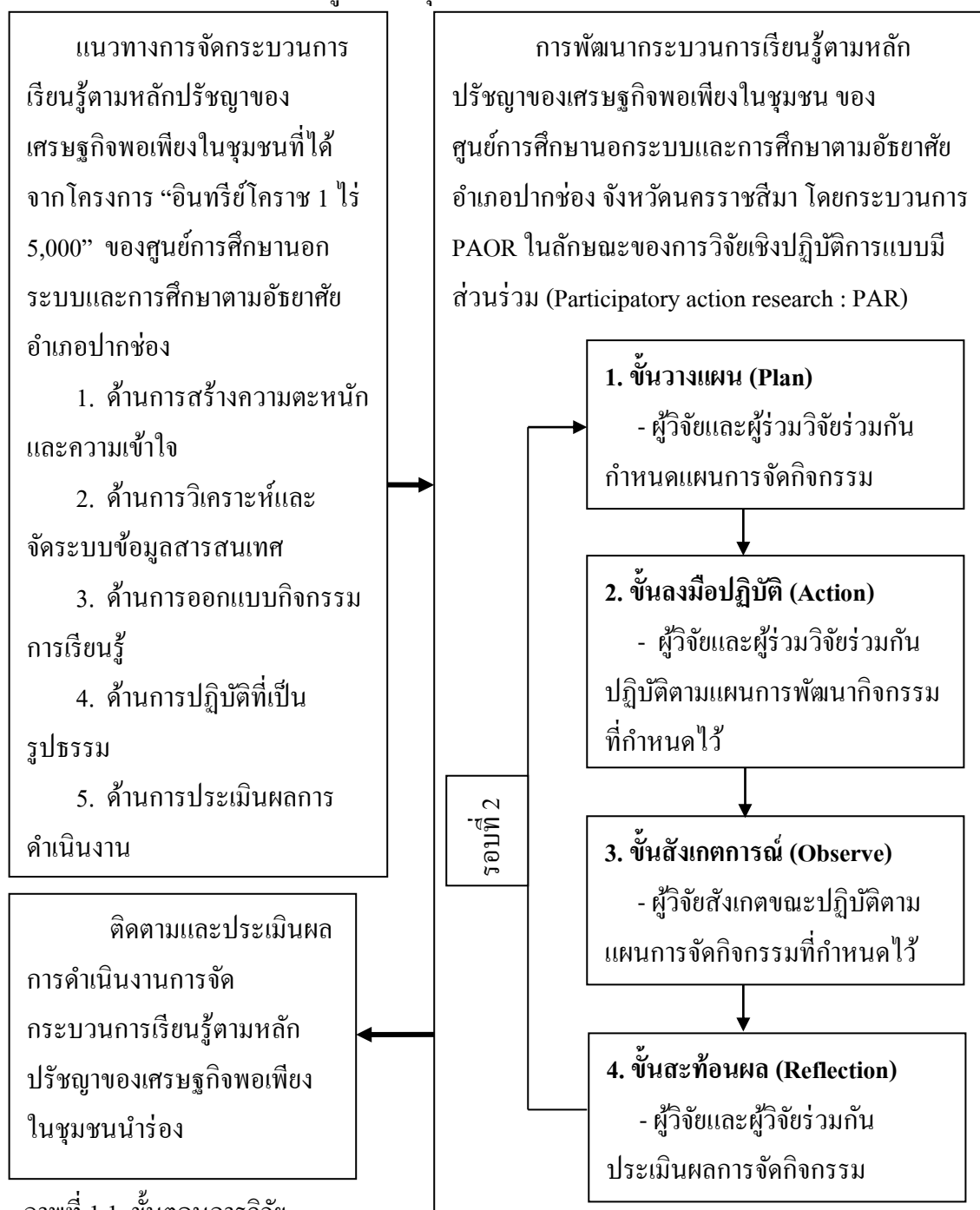
ผู้วิจัยได้กำหนดระยะเวลาในการวิจัย ไว้ดังนี้

ขั้นตอนที่ 1 การศึกษาแนวทางการกระบวนการเรียนรู้ตามหลักปรัชญาของเศรษฐกิจพอเพียง ที่ได้จากโครงการ “อินทรีวัยโคราช 1 ไร่ 5000” ของศูนย์การศึกษานอกระบบและการศึกษาตามอัธยาศัยอำเภอปากช่อง จังหวัดนครราชสีมา ดำเนินการในระหว่างวันที่ 1 ตุลาคม 2555 ถึงวันที่ 31 มกราคม 2556

ขั้นตอนที่ 2 การพัฒนากระบวนการเรียนรู้ตามหลักปรัชญาของเศรษฐกิจพอเพียงในชุมชน โดยกระบวนการวิจัยเชิงปฏิบัติการแบบมีส่วนร่วม (Participatory Action Research : PAR) ของศูนย์การศึกษานอกระบบและการศึกษาตามอัธยาศัยอำเภอปากช่อง จังหวัดนครราชสีมา โดยดำเนินการระหว่าง วันที่ 1 มีนาคม 2556 ถึงวันที่ 31 สิงหาคม 2557

ขั้นตอนที่ 3 การติดตามและประเมินผลการดำเนินงานการกระบวนการเรียนรู้ตามหลักปรัชญาของเศรษฐกิจพอเพียงในชุมชนนาร่อง ของศูนย์การศึกษานอกระบบและการศึกษาตามอัธยาศัยอำเภอปากช่อง จังหวัดนครราชสีมา โดยผู้วิจัยได้จะดำเนินการติดตามและประเมินผลหลังการจัดกิจกรรมการเรียนรู้ในชุมชนนาร่อง อย่างน้อย 3 เดือน ดำเนินการในระหว่างวันที่ 1 ธันวาคม 2557 ถึงวันที่ 31 มกราคม 2558

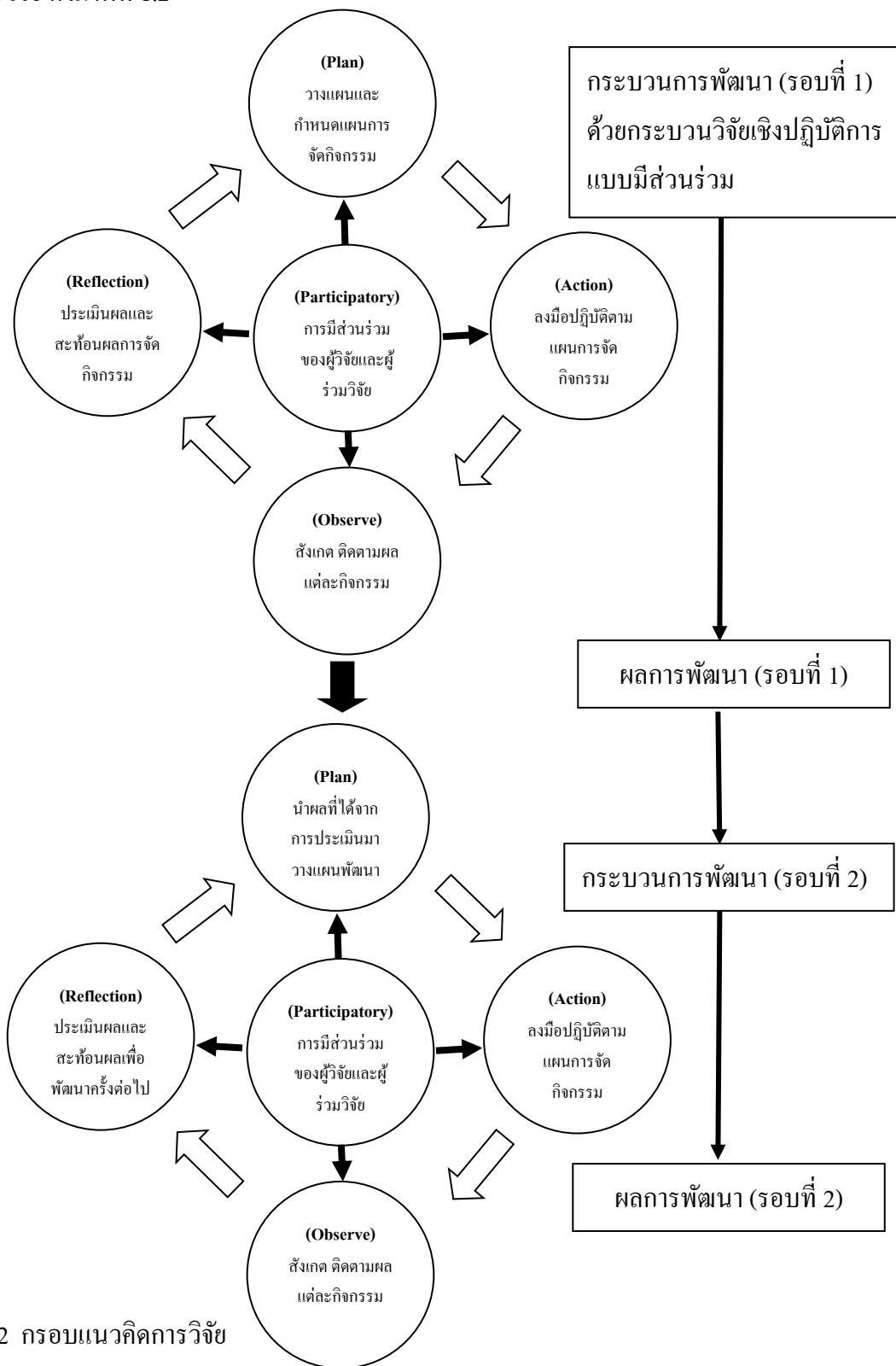
จากขอบเขตการวิจัย ผู้วิจัยได้สรุปขั้นตอนการวิจัย ดังภาพที่ 1.1



ภาพที่ 1.1 ขั้นตอนการวิจัย

กรอบแนวคิดการวิจัย

จากการศึกษาแนวคิด ทฤษฎี เอกสารวิชาการและงานวิจัยที่เกี่ยวข้อง ผู้วิจัยได้สรุปกรอบแนวคิดการวิจัย ดังภาพที่ 1.2



ภาพที่ 1.2 กรอบแนวคิดการวิจัย

นิยามศัพท์เฉพาะ

การพัฒนากระบวนการเรียนรู้ตามหลักปรัชญาของเศรษฐกิจพอเพียงในชุมชน หมายถึง กระบวนการหรือแนวทางการในการเสริมสร้างความรู้ เพิ่มพูนความรู้ ความชำนาญ ทักษะการปฏิบัติและประสบการณ์ ให้กับประชาชนของศูนย์การศึกษานอกระบบและการศึกษาตามอัธยาศัยอำเภอปากช่อง จังหวัดนครราชสีมา โดยกระบวนการวิจัยเชิงปฏิบัติการแบบมีส่วนร่วม (Participatory Action Research : PAR) เพื่อให้เกิดการเรียนรู้และการดำเนินชีวิตตามหลักปรัชญาของเศรษฐกิจพอเพียงให้เป็นรูปธรรม ประกอบด้วย

1. **ขั้นวางแผน (Planning)** เป็นขั้นตอนที่เริ่มด้วยการสำรวจปัญหาสำคัญที่ต้องการโดยผู้วิจัย ผู้ร่วมวิจัย และกลุ่มผู้ให้ข้อมูล นำสภาพปัญหาและข้อเสนอแนะที่ได้จากโครงการ “อินทรีย์โคราช 1 ไร่ 5,000” จากกระบวนการประชุมระดมสมองค้นหาคำตอบจากสิ่งที่ตนปฏิบัติจริงในพื้นที่ เพื่อนำมากำหนดเป็นกิจกรรมในการดำเนินงาน

2. **ขั้นที่ 2 ขั้นปฏิบัติการ (Action)** เป็นการนำเอาแนวคิดที่กำหนดเป็นกิจกรรมในขั้นการวางแผนมาดำเนินการ โดยใช้การวิเคราะห์วิจารณ์ปัญหาและอุปสรรคที่เกิดขึ้นร่วมกันระหว่างผู้วิจัย ผู้ร่วมวิจัย และกลุ่มผู้ให้ข้อมูลร่วมกันปฏิบัติตามแผนปฏิบัติงานที่กำหนดไว้ บทบาทของผู้วิจัย คอยให้การสนับสนุน ส่งเสริมและให้คำปรึกษา ในส่วนของผู้ร่วมวิจัย และกลุ่มผู้ให้ข้อมูล เป็นผู้ปฏิบัติงานในพื้นที่และนำข้อมูลสภาพปัญหา ข้อเสนอแนะ และผลการปฏิบัติแก่ผู้วิจัย

3. **ขั้นที่ 3 ขั้นสังเกตการณ์ (Observe)** เป็นขั้นสังเกตกระบวนการของการปฏิบัติผลของการปฏิบัติ สภาพแวดล้อมและข้อจำกัดในการปฏิบัติโดยใช้เทคนิคในการรวบรวมข้อมูล ผู้วิจัย ผู้ร่วมวิจัย และกลุ่มผู้ให้ข้อมูลร่วมกันปฏิบัติติดตาม ตรวจสอบ และประเมินผลในพื้นที่ตามแผนปฏิบัติงานที่วางไว้ในแต่ละกิจกรรม

4. **ขั้นที่ 4 ขั้นสะท้อนการปฏิบัติ (Reflection)** เป็นขั้นสุดท้ายของวงจร เพื่อการประเมินหรือตรวจสอบกระบวนการ สรุปผลการติดตาม ตรวจสอบมาสะท้อนผลการปฏิบัติร่วมกัน หรือสิ่งที่เป็นข้อจำกัดที่เป็นอุปสรรคต่อการปฏิบัติการ โดยผู้วิจัย ผู้ร่วมวิจัย และกลุ่มผู้ให้ข้อมูล ตรวจสอบปัญหาที่เกิดขึ้น ทุกแง่มุมที่เกี่ยวข้องสัมพันธ์ และเป็นพื้นฐานข้อมูลที่จะนำไปสู่การปรับปรุง และวางแผนการปฏิบัติต่อไป

เทคนิคการระดมสมอง หมายถึง กระบวนการที่ผู้วิจัย ผู้ร่วมวิจัย และผู้ให้ข้อมูลได้ร่วมกันระดมแนวคิดจากผลการดำเนินโครงการ “อินทรีย์โคราช 1 ไร่ 5,000” ของศูนย์การศึกษานอกระบบและการศึกษาตามอัธยาศัยอำเภอปากช่อง จังหวัดนครราชสีมา นำมาสรุปเป็นความรวบ

ขอในการต่อขอเพื่อการพัฒนากระบวนการเรียนรู้ตามหลักปรัชญาของเศรษฐกิจพอเพียงในชุมชน ประกอบด้วยขั้นตอนดังนี้

1. ขั้นตอนที่ 1 การสำรวจปัญหา (Exploring the problem) เป็นขั้นตอนที่ผู้วิจัย ผู้ร่วมวิจัย และกลุ่มผู้ให้ข้อมูลซึ่งเป็นเจ้าของปัญหาจะเป็นผู้ทำการ “เปิดประเด็น” และร่วมกันอภิปรายประเด็นที่ได้จากโครงการ “อินทรีย์โคราช 1 ไร่ 5,000” ของศูนย์การศึกษาอนุระบบและการศึกษาตามอัธยาศัยอำเภอปากช่อง จังหวัดนครราชสีมา

2. ขั้นตอนที่ 2 การสร้างความคิด (Generating ideas) เป็นขั้นตอนที่ผู้วิจัย ผู้ร่วมวิจัย และกลุ่มผู้ให้ข้อมูลจะร่วมกันนำเอาประเด็นมาสร้างสมมติฐาน เพื่อกำหนดเงื่อนไขที่เกี่ยวกับประเด็นและจัดทำเป็นแนวคิด หรือข้อมูลในการแก้ไขปัญหา ประกอบด้วย

1. ด้านการสร้างความตระหนักและความเข้าใจ
2. ด้านการวิเคราะห์และจัดระบบข้อมูลสารสนเทศ
3. ด้านการออกแบบกิจกรรมการเรียนรู้
4. ด้านการปฏิบัติที่เป็นรูปธรรม
5. ด้านการประเมินผลการดำเนินงาน

3. ขั้นตอนที่ 3 การพัฒนาหนทางแก้ไข (Developing the solution) เป็นขั้นตอนที่ผู้วิจัย ผู้ร่วมวิจัย และกลุ่มผู้ให้ข้อมูลจะร่วมกันประเมินจุดอ่อนและข้อดีของแนวคิด หรือข้อมูลในการแก้ไขปัญหาเพื่อพัฒนาไปยังข้อเสนอที่มีความเป็นไปได้

แนวทางการกระบวนการเรียนรู้ตามหลักปรัชญาของเศรษฐกิจพอเพียงในชุมชน หมายถึง ขั้นตอนหรือวิธีการดำเนินงานจัดกิจกรรมการเรียนรู้ตามหลักปรัชญาของเศรษฐกิจพอเพียงในชุมชน ของศูนย์การศึกษาอนุระบบและการศึกษาตามอัธยาศัยอำเภอปากช่อง จังหวัดนครราชสีมา ที่ได้จากการประชุมระดมสมองของผู้วิจัย กลุ่มผู้ร่วมวิจัย และกลุ่มผู้ให้ข้อมูล นำไปจัดกิจกรรมแก่กลุ่มเป้าหมาย เพื่อให้มีความรู้ ความเข้าใจ และสามารถนำหลักปรัชญาของเศรษฐกิจพอเพียงไปใช้ได้ถูกต้องและเป็นรูปธรรม

เศรษฐกิจพอเพียง หมายถึง แนวพระราชดำริที่พระบาทสมเด็จพระเจ้าอยู่หัวภูมิพลอดุลยเดช ฯ ได้ทรงพระราชทานแก่ปวงชนชาวไทย ซึ่งมีหลักการสำคัญ คือ ความพอประมาณ ความมีเหตุผล รวมถึงความจำเป็นที่จะต้องมีระบบภูมิคุ้มกันในตัวที่ดีพอสมควร ต่อการมีผลกระทบใด ๆ อันเกิดจากการเปลี่ยนแปลงทั้งภายนอกและภายใน ทั้งนี้จะต้องอาศัยความรอบรู้ ความรอบคอบ บนพื้นฐานจิตใจของคนให้มีความสำนึกในคุณธรรม ความซื่อสัตย์สุจริต

ปรัชญาของเศรษฐกิจพอเพียง หมายถึง กรอบแนวคิดที่ชี้แนะแนวทางการดำรงอยู่และปฏิบัติตนอยู่บนพื้นฐานของทางสายกลาง และเป็นการพัฒนาอย่างเป็นขั้นตอน โดยประกอบไป

ด้วยความพอประมาณ ความมีเหตุผล การมีภูมิคุ้มกันที่ดีในตัว ซึ่งจะต้องมีเงื่อนไขในเรื่องความรู้ และคุณธรรมประกอบด้วย ส่วนในแนวทางปฏิบัติ ต้องมีการพัฒนาที่สมดุลและยั่งยืน พร้อมรับต่อการเปลี่ยนแปลงในทุกด้าน ทั้งด้านเศรษฐกิจ สังคม สิ่งแวดล้อม ความรู้และเทคโนโลยี

การติดตามและประเมินผลการดำเนินงานการกระบวนการเรียนรู้ตามหลักปรัชญาของเศรษฐกิจพอเพียงในชุมชน หมายถึง การตรวจสอบความสำเร็จของการกระบวนการเรียนรู้ตามหลักปรัชญาของเศรษฐกิจพอเพียงของศูนย์การศึกษานอกระบบและการศึกษาตามอัธยาศัยอำเภอปากช่อง จังหวัดนครราชสีมา ใช้ในการติดตามและประเมินผลการดำเนินงานหลังการจัดกิจกรรมอย่างน้อย 3 เดือน ตามตัวชี้วัดที่สำนักบริหารงานการศึกษานอกโรงเรียนกำหนด

ตัวชี้วัดความสำเร็จ หมายถึง ข้อกำหนดเกี่ยวกับความสำเร็จของการดำเนินงานการจัดการเรียนรู้ตามปรัชญาเศรษฐกิจพอเพียงในชุมชน จำนวน 6 ด้าน ดังนี้

1. ด้านการเรียนรู้ ประกอบด้วย 3 ตัวชี้วัด คือ
 - ตัวชี้วัดที่ 1.1 ส่งเสริมให้มีการเรียนรู้เศรษฐกิจพอเพียง
 - ตัวชี้วัดที่ 1.2 ส่งเสริมให้มีทักษะการพัฒนาร่างกายมีสุขภาพแข็งแรง
 - ตัวชี้วัดที่ 1.3 ส่งเสริมให้มีความประพฤติที่ดีและสร้างสรรค์
2. ด้านการดำเนินชีวิต ประกอบด้วย 2 ตัวชี้วัด คือ
 - ตัวชี้วัดที่ 2.1 มีวินัยในการดำเนินชีวิตพึ่งตนเองได้ สามารถยังประโยชน์ต่อผู้อื่น
 - ตัวชี้วัดที่ 2.2 มีความซื่อสัตย์ อดทน อดออม มีเหตุผล ทำงานกลุ่มได้
3. ด้านการอนุรักษ์สิ่งแวดล้อม ประกอบด้วย 2 ตัวชี้วัด คือ
 - ตัวชี้วัดที่ 3.1 ชุมชนมีจิตสำนึกรักและหวงแหนทรัพยากรธรรมชาติของชุมชน
 - ตัวชี้วัดที่ 3.2 แสวงหาสิ่งทดแทนและเพิ่มทรัพยากรธรรมชาติในชุมชน
4. ด้านประหยัด ประกอบด้วย 2 ตัวชี้วัด คือ
 - ตัวชี้วัดที่ 4.1 รู้จักใช้ทรัพยากรอย่างคุ้มค่า
 - ตัวชี้วัดที่ 4.2 รู้จักใช้ทุนและแสวงหาทุนทางสังคม
5. ลดรายจ่าย ประกอบด้วย 2 ตัวชี้วัด คือ
 - ตัวชี้วัดที่ 5.1 ลด ละ เลิกอบายมุข
 - ตัวชี้วัดที่ 5.2 ทำกินทำใช้ในครัวเรือน
6. เพิ่มรายได้ ประกอบด้วย 2 ตัวชี้วัด คือ
 - ตัวชี้วัดที่ 6.1 แสวงหารายได้เสริม

ตัวชี้วัดที่ 6.2 มีการอบรมในครอบครัว

กลุ่มผู้ร่วมวิจัย หมายถึง บุคคลที่ทำหน้าที่ภายใต้ขอบข่ายงานที่กำหนด ทำหน้าที่รวบรวมข้อมูล วิเคราะห์ข้อมูล ตลอดจนออกแบบกิจกรรมการเรียนรู้ตามหลักปรัชญาของเศรษฐกิจพอเพียงในชุมชน ประกอบด้วย ผู้บริหาร ครูอาสาสมัครการศึกษานอกโรงเรียน ครู กศน.ตำบล และครูศูนย์การเรียนรู้ในชุมชน ของศูนย์การศึกษานอกระบบและการศึกษาตามอัธยาศัยอำเภอปากช่อง จังหวัดนครราชสีมา

กลุ่มผู้ให้ข้อมูล หมายถึง กลุ่มบุคคลที่เข้าร่วมกิจกรรมการเรียนรู้ตามกระบวนการของศูนย์การศึกษานอกระบบและการศึกษาตามอัธยาศัยอำเภอปากช่อง จังหวัดนครราชสีมา ให้มีความสามารถปฏิบัติตนได้ตามหลักปรัชญาของเศรษฐกิจพอเพียงในชุมชน ประกอบด้วย ผู้นำชุมชน และประชาชนกลุ่มเป้าหมายที่เข้าร่วมกิจกรรมการเรียนรู้ตามหลักปรัชญาของเศรษฐกิจพอเพียง ของศูนย์การศึกษานอกระบบและการศึกษาตามอัธยาศัยอำเภอปากช่องในปีงบประมาณ 2557

“อินทรีย์โคราช 1 ไร่ 5000” หมายถึง ในเนื้อที่ 1 ไร่ ปลูกพืช 5 พันธุ์ หรือ 5 ชนิด ได้ผลผลิตหมุนเวียนเพื่อให้เกษตรกรได้รับค่าตอบแทนไม่ขาดรายได้ในแต่ละปี เนื่องจากผลผลิตของพันธุ์พืชแต่ละชนิดแตกต่างกัน

ประโยชน์ที่คาดว่าจะได้รับ

1. ได้ทราบแนวทางการกระบวนการเรียนรู้ตามหลักปรัชญาของเศรษฐกิจพอเพียงในชุมชน ที่ได้จากโครงการ “อินทรีย์โคราช 1 ไร่ 5000” ของศูนย์การศึกษานอกระบบและการศึกษาตามอัธยาศัยอำเภอปากช่อง จังหวัดนครราชสีมา สามารถดำเนินการจัดกิจกรรมการเรียนรู้จนประสบผลสำเร็จ และนำไปใช้เป็นข้อมูลในการกำหนดแผนงาน โครงการที่นำไปสู่การพัฒนาการจัดกิจกรรมการเรียนรู้ตามหลักปรัชญาของเศรษฐกิจพอเพียงในชุมชน
2. ได้กระบวนการพัฒนาการเรียนรู้ในการเสริมสร้างความรู้ เพิ่มพูนความรู้ ความชำนาญ ทักษะการปฏิบัติและประสบการณ์ ให้กับประชาชนในการดำเนินชีวิตตามหลักปรัชญาของเศรษฐกิจพอเพียงในชุมชนให้เป็นรูปธรรม โดยนำกระบวนการพัฒนากระบวนการเรียนรู้ไปขยายผลทุกหมู่บ้าน ชุมชนในอำเภอปากช่อง หรือผู้ที่สนใจทั่วไป
3. ได้ข้อมูลจากการกระบวนการเรียนรู้ตามหลักปรัชญาของเศรษฐกิจพอเพียงในชุมชนของสถานศึกษา เพื่อนำไปปรับปรุงรูปแบบวิธีการที่สอดคล้องกับพื้นที่ ส่งเสริมให้การดำเนินการกระบวนการเรียนรู้ตามหลักปรัชญาของเศรษฐกิจพอเพียงประสบผลสำเร็จอย่างยั่งยืน

4. ได้แหล่งเรียนรู้ด้านการดำเนินงานตามปรัชญาของเศรษฐกิจพอเพียง เพื่อส่งเสริมให้เป็นศูนย์การเรียนรู้ด้านเศรษฐกิจพอเพียงในชุมชน และปราชญ์ชาวบ้าน เพื่อให้ประชาชนหรือผู้สนใจ ตลอดจนหน่วยงานได้ใช้เป็นแหล่งเรียนรู้ด้านเศรษฐกิจพอเพียงที่เป็นรูปธรรม