

## บทที่ 2

### เอกสารและงานวิจัยที่เกี่ยวข้อง

การประเมินโครงการส่งเสริมคุณธรรม จริยธรรม น้อมนำหลักปรัชญาของเศรษฐกิจพอเพียง โดยเบญจภาคีของโรงเรียนไชยวานวิทยา สังกัดสำนักงานเขตพื้นที่การศึกษามัธยมศึกษา เขต 20 ปีการศึกษา 2559 ผู้ประเมินได้ศึกษาค้นคว้าแนวคิด ทฤษฎี จากเอกสารและงานวิจัยที่เกี่ยวข้อง โดยมีสาระสำคัญ ดังนี้

1. แนวคิดหลักเกี่ยวกับการประเมินโครงการ
  - 1.1 ความหมายของการประเมิน
  - 1.2 ความหมายของโครงการ
  - 1.3 ความหมายของการประเมินโครงการ
  - 1.4 รูปแบบการประเมินโครงการแบบชิปปี้ (CIPP Model)
2. คุณธรรมและจริยธรรม
  - 2.1 ความหมายของคุณธรรมและจริยธรรม
  - 2.2 ความสัมพันธ์ระหว่างคุณธรรมและจริยธรรม
  - 2.3 แนวคิดที่เกี่ยวกับการส่งเสริมคุณธรรมและจริยธรรม
3. คุณลักษณะอันพึงประสงค์
  - 3.1 ความหมายคุณลักษณะอันพึงประสงค์
  - 3.2 คุณลักษณะอันพึงประสงค์ของนักเรียน
  - 3.3 คุณลักษณะอันพึงประสงค์ตามที่หลักสูตรการศึกษาขั้นพื้นฐาน พุทธศักราช 2551
  - 3.4 การพัฒนาคุณลักษณะอันพึงประสงค์
4. หลักปรัชญาของเศรษฐกิจพอเพียง
  - 4.1 ความหมายของหลักปรัชญาของเศรษฐกิจพอเพียง
  - 4.2 องค์ประกอบของหลักปรัชญาของเศรษฐกิจพอเพียง
  - 4.3 คุณลักษณะตามแนวทางหลักปรัชญาของเศรษฐกิจพอเพียง
5. การประเมินความพึงพอใจ
6. ข้อมูลทั่วไปของโรงเรียนไชยวานวิทยา
7. งานวิจัยที่เกี่ยวข้อง
  - 7.1 งานวิจัยในประเทศ
  - 7.2 งานวิจัยต่างประเทศ
8. สรุปกรอบแนวคิดการประเมินโครงการ

## 1. แนวคิดหลักและทฤษฎีเกี่ยวกับการประเมินโครงการ

### 1.1 ความหมายของการประเมิน

มีนักวิชาการหลายท่าน ได้ให้ความหมายของการประเมินไว้ ดังนี้

พิสนุ พงศ์ศรี ( 2550: 4 อ้างถึงใน เซาว์ อินโย, 2553: 3) ได้กล่าวว่า การประเมิน หมายถึง กระบวนการตัดสินคุณค่าของสิ่งหนึ่งสิ่งใด โดยการนำสารสนเทศหรือผลจากการวัด มาเปรียบเทียบกับเกณฑ์ที่กำหนด

สมหวัง พิธิยานุวัฒน์ (2549: 6 อ้างถึงใน เซาว์ อินโย, 2553: 3) ได้กล่าวว่า การประเมินค่าหรือการประเมินผล หมายถึง การตัดสินคุณค่าของสิ่งใดสิ่งหนึ่ง ซึ่งถือเป็นนิยามพื้นฐานในทางการจัดการนิยาม การประเมินค่า หรือการประเมินผล ว่าเป็นกระบวนการที่ก่อให้เกิดสารสนเทศเพื่อการตัดสินใจ การตัดสินใจเลือกทางเลือกโดยอาศัยสารสนเทศที่ถูกต้องเหมาะสม เมื่อผ่านการสังเคราะห์ให้เป็นองค์ความรู้ จะทำให้เกิดปัญญาได้

เซาว์ อินโย (2553: 4) ได้ให้ความหมายของการประเมิน หมายถึง กระบวนการพิจารณาตัดสินคุณค่าของสิ่งใดสิ่งหนึ่งว่า มีความเหมาะสมหรือไม่เพียงใด โดยนำสารสนเทศหรือผลจากการวัด มาเปรียบเทียบกับเกณฑ์ที่กำหนด เพื่อช่วยในการตัดสินใจ ตีค่าผลการดำเนินการนั้น ๆ ว่าบรรลุวัตถุประสงค์หรือไม่ ใช้เป็นส่วนหนึ่งของกระบวนการจัดการ ส่วนคำว่า โครงการ หมายถึง ส่วนย่อยส่วนหนึ่งของแผนงาน ซึ่งประกอบด้วยชุดของกิจกรรมที่จัดขึ้นอย่างมีระบบ มีการกำหนดทรัพยากรในการดำเนินงาน ระยะเวลาดำเนินงานไว้อย่างชัดเจน โดยออกแบบมาเพื่อให้บรรลุเป้าหมายตามต้องการ ดังนั้น จึงสรุปได้ว่า การประเมินโครงการ หมายถึง กระบวนการพิจารณาตัดสินคุณค่าโดยการค้นคว้า เก็บรวบรวมข้อมูลต่าง ๆ จากชุดของกิจกรรมที่จัดขึ้นอย่างมีระบบ มาประกอบการตัดสินใจ ตีค่าผลการดำเนินการนั้นว่าบรรลุวัตถุประสงค์หรือไม่ ใช้เป็นส่วนหนึ่งของกระบวนการจัดการ

นิตา ชูโต (2538: 9) สรุปถึงความหมายของการประเมินว่า หมายถึง กิจกรรมการเก็บรวบรวมข้อมูล การวิเคราะห์ความหมายและข้อเท็จจริงเกี่ยวกับโครงการ และหาผลที่แน่ใจว่าเกิดจากโครงการ เพื่อเป็นการเพิ่มพูนคุณภาพและประสิทธิภาพของโครงการให้ดียิ่งขึ้น

ประชุม รอดประเสริฐ (2539: 73) ได้กล่าวถึงการประเมิน หมายถึง กระบวนการในการเก็บรวบรวมและวิเคราะห์ข้อมูลของการดำเนินโครงการ และพิจารณาตัวเองชี้ให้ทราบถึงจุดเด่นหรือจุดด้อยของโครงการนั้นอย่างมีระบบ แล้วตัดสินใจว่าจะปรับปรุงแก้ไขโครงการนั้นเพื่อการดำเนินการต่อไป หรือยุติการดำเนินงานโครงการนั้นเสีย

สุวิมล ตีรกานันท์ (2543: 1-2) ได้กล่าวถึงการประเมินว่า เป็นการบรรยาย เก็บรวบรวมข้อมูลเกี่ยวกับเป้าหมาย การวางแผน การดำเนินการและผลกระทบ เพื่อนำไปเป็น

แนวทางในการตัดสินใจ เพื่อสร้างความน่าเชื่อถือ และเพื่อส่งเสริมให้เกิดความเข้าใจในสถานการณ์ของโครงการ และได้ให้ความหมายของการประเมินว่า เป็นการกำหนดคุณค่าหรือข้อดีบางสิ่งบางอย่าง อย่างเป็นระบบ เป็นกระบวนการที่เกิดขึ้นในทุกขั้นตอนของการดำเนินงาน เพื่อให้ได้สารสนเทศที่สามารถใช้ในการพิจารณาการดำเนินการ ทำให้การดำเนินการเป็นไปได้อย่างทันทั่วทั้งที่สรุปได้ว่า การประเมินเป็นกระบวนการรวบรวมข้อมูลสารสนเทศเกี่ยวกับโครงการใดโครงการหนึ่ง โดยมีการรวบรวมข้อมูลและวิธีการศึกษาอย่างเป็นระบบ ระเบียบ เพื่อเปรียบเทียบการปฏิบัติงานกับเป้าหมายที่กำหนดไว้

## 1.2 ความหมายของโครงการ

โครงการตรงกับภาษาอังกฤษว่า Program และ Project จากการศึกษาเอกสาร มีนักวิชาการหลายท่านได้ให้ความหมาย พอสรุปได้ ดังนี้

สฤต สันติเมทนีดล (2540: 41) กล่าวว่า โครงการ หมายถึง งานที่มีลักษณะไม่ใช่งานประจำงาน ๆ จะเกิดขึ้นสักครั้ง เช่น โครงการหมู่บ้านตัวอย่าง โครงการฟื้นฟูเศรษฐกิจ ภายหลังภาวะฝนแล้ง โครงการปลูกพืชทดแทน และโครงการเงินฝิ่น หรือโครงการสร้างงานในชนบท เป็นต้น

สมหวัง พิธิยานวณิชย์ (2540: 115) กล่าวว่า โครงการ หมายถึง แผนย่อย ซึ่งเป็นส่วนหนึ่งของแผนงาน หรือเป็นกลุ่มของกิจกรรมที่จะดำเนินการ ในระยะเวลาที่กำหนด เพื่อให้บรรลุเป้าหมายและวัตถุประสงค์ของแผนงานที่ได้ระบุไว้

สุพักตร์ พิบูลย์ และ กานดา นาคะเวช (2545: 117) กล่าวว่า โครงการ เป็นกลุ่มของกิจกรรมที่เห็นว่าเป็นทางเลือกในการยกระดับคุณภาพงานที่ได้รับการคัดสรรแล้วว่าเหมาะสมและน่าจะเกิดประสิทธิภาพสูงสุดในการยกระดับคุณภาพงานปกติ โดยมีจุดมุ่งหมายเป้าหมาย กิจกรรม และการดำเนินงาน ที่ชัดเจน และมีช่วงระยะเวลาในการดำเนินงานที่แน่นอน

ราชบัณฑิตยสถาน (2546: 270) ให้ความหมายของโครงการไว้ว่า “แผนหรือเค้าโครงการตามที่กำหนดไว้”

เยาวดี ราชัยกุลวิบูลย์ศรี (2546: 80-81) กล่าวว่า สาระสำคัญของโครงการ มี 4 ประการ คือ โครงการจะต้องมีกำหนดเวลาสิ้นสุด โครงการมีกิจกรรมที่ซับซ้อน ซึ่งกิจกรรมจะสนองตอบวัตถุประสงค์โครงการ และเมื่อโครงการสิ้นสุดจะไม่มีการทำซ้ำในลักษณะเดิมอีก

สุวิมล ติรกานันท์ (2548: 17) กล่าวว่า โครงการเป็นแผนย่อยที่เป็นแผนปฏิบัติการ และถูกจัดทำขึ้นในลักษณะที่เป็นรูปธรรม มีความชัดเจนในระดับที่สามารถนำไปเป็นแนวทางในการปฏิบัติได้

สมคิด พรหมจู้ (2550: 23) กล่าวว่า โครงการ หมายถึง หน่วยของแผนงาน หรือ กลุ่มของกิจกรรมที่มีความสัมพันธ์เกี่ยวข้องกัน เพื่อการบรรลุจุดมุ่งหมายที่กำหนดไว้ มีลักษณะเด่นชัด มีระยะเวลาเริ่มต้นและสิ้นสุดที่แน่นอน และมักจะเป็นงานพิเศษที่ต่างไปจากงานประจำ โครงการจะประกอบด้วยงาน (Task) และกิจกรรม (Activity)

พิสนุ พงศ์ศรี (2551: 34) กล่าวว่า โครงการไม่ใช่งานประจำตามปกติ ที่มีลักษณะเป็นโปรแกรมที่กำหนดไว้ตลอด แต่จะช่วยเสริมงานปกติให้บรรลุจุดมุ่งหมายได้

สรุปได้ว่า โครงการ หมายถึง การดำเนินงานที่มีลักษณะพิเศษต่างไปจากการดำเนินงานปกติ โดยมีวัตถุประสงค์เฉพาะ มีแผนการดำเนินงานเป็นขั้นตอน มีระยะเวลาเริ่มต้นและสิ้นสุดที่แน่นอน มีการกำหนดการใช้ทรัพยากรตามขั้นตอนอย่างเหมาะสม และมีการคาดหมายผลงานที่จะได้รับจากการดำเนินงานนั้น

### 1.3 ความหมายของการประเมินโครงการ

สมคิด พรหมจู้ (2552: 37) ให้ความหมายว่า การประเมินโครงการ เป็นการตรวจสอบความก้าวหน้าของโครงการหรือแผนงาน ตลอดจนการพิจารณาผลสัมฤทธิ์ของโครงการหรือแผนงานนั้น ๆ ว่ามีมากน้อยเพียงใด การประเมินผลเป็นกระบวนการบ่งชี้ถึงคุณค่าของโครงการ แผนงาน กล่าวคือ แผนงาน โครงการ ที่ได้ดำเนินการไปแล้วได้ผลตามวัตถุประสงค์ของโครงการและแผนงานหรือไม่เพียงใด ทำได้ทั้งการประเมินก่อนเริ่มโครงการ การประเมินขณะกำลังดำเนินการอยู่ และการประเมินผลแผนงานและโครงการหลังจากการดำเนินงานได้สิ้นสุดแล้ว

จิระศักดิ์ สารรัตน์ (2551: 8-9) ได้กล่าวถึง ความหมายของการประเมินโครงการว่า การประเมินโครงการเป็นการประเมินที่ซับซ้อน จะต้องมีความละเอียด มีทัศนะกว้างว่า จะทำการประเมินจุดใดและในรูปแบบใด และการประเมินโครงการจะต้องกำหนดให้ชัดเจนว่าจะประเมินอะไร การหาข้อมูลเป็นสิ่งจำเป็นในการประเมินโครงการ การเก็บรวบรวมข้อมูลเพื่อกำหนดเกณฑ์และกำหนดเครื่องมือในการประเมิน ต้องพิจารณาอย่างรอบคอบ การวิเคราะห์ผลของการประเมิน จะต้องทำอย่างระมัดระวังและมีความเที่ยงตรง เพื่อพิจารณาปรับปรุงและเปลี่ยนแปลงโครงการให้เหมาะสม

สมร วงศ์ลือเกียรติ (2552: 11) กล่าวว่า การประเมินโครงการ คือ การศึกษาเพื่อรวบรวมข้อมูลต่าง ๆ ที่เกี่ยวข้องกับเรื่องที่ศึกษา และนำข้อมูลที่ได้มาไปประเมินผลว่า สิ่งที่ได้มานั้น เป็นไปตามที่มุ่งหวังหรือไม่ และทำไมจึงสำเร็จหรือล้มเหลว และนำผลนั้นมาทำการปรับปรุง และดำเนินการต่อไป

อนุรักษ์ ปัญญาวัฒน์ (2553: 10) กล่าวว่า การประเมินโครงการ หมายถึง การแสวงหาแนวทางการตัดสินใจต่อการดำเนินงานโครงการว่า ควรจะดำเนินการหรือไม่ ตามวัตถุประสงค์ที่ตั้งไว้ และศึกษาว่า ระหว่างการดำเนินการมีปัญหาอะไรที่ควรปรับปรุงแก้ไข หรือเมื่อสิ้นสุดโครงการแล้ว ผู้เกี่ยวข้องกับโครงการได้เรียนรู้อะไรบ้าง เกิดผลกระทบต่อผู้เกี่ยวข้อง หรือสิ่งแวดล้อมอย่างไร

เชาว์ อินใย (2553: 4) ได้ให้ความหมายของการประเมินโครงการ หมายถึง กระบวนการพิจารณาตัดสินคุณค่าของสิ่งใดสิ่งหนึ่งว่า มีความเหมาะสมหรือไม่เพียงใด โดยนำ สารสนเทศหรือผลจากการวัด มาเปรียบเทียบกับเกณฑ์ที่กำหนด เพื่อช่วยในการตัดสินใจ ตีค่า ผลการดำเนินการนั้น ๆ ว่า บรรลุวัตถุประสงค์หรือไม่ และใช้เป็นส่วนหนึ่งของการบริหารจัดการ ส่วนคำว่า โครงการ หมายถึง ส่วนย่อยส่วนหนึ่งของแผนงาน ซึ่งประกอบด้วยชุดของกิจกรรมที่จัด ขึ้นอย่างมีระบบ มีการกำหนดทรัพยากรในการดำเนินงาน ระยะเวลาดำเนินงาน ไว้อย่างชัดเจน โดยออกแบบมาเพื่อให้บรรลุเป้าหมายตามต้องการ ดังนั้น จึงสรุปได้ว่า การประเมินโครงการ หมายถึง กระบวนการพิจารณาตัดสินคุณค่า โดยการค้นคว้าเก็บรวบรวมข้อมูลต่าง ๆ จากชุดของ กิจกรรมที่จัดขึ้นอย่างมีระบบ มาประกอบการตัดสินใจ ตีค่าผลการดำเนินการนั้น ว่าบรรลุ วัตถุประสงค์หรือไม่

พิสนุ พงศ์ศรี (2553: 68) ได้กล่าวถึงความหมายของการประเมินโครงการโดยรวม ไว้ว่า เป็นกระบวนการตัดสินคุณค่าของโครงการในระยะหนึ่งระยะใดหรือทุกระยะ โดยนำสารสนเทศ จากการวัดมาเปรียบเทียบกับเกณฑ์ที่กำหนดไว้ เพื่อตัดสินใจทำโครงการ ทดลองหรือนำร่อง ระวัง ปรับเปลี่ยน ปรับปรุง ขยายผล หรือยกเลิกโครงการนั่นเอง

พิชิต ฤทธิ์จรรยา (2555: 25) ให้ความหมายว่า การประเมินโครงการ หมายถึง กระบวนการเชิงระบบเพื่อการตรวจสอบ หรือชี้บ่งถึงประสิทธิภาพและประสิทธิผลของโครงการ ซึ่งจะช่วยให้ได้ข้อมูลสารสนเทศที่เป็นประโยชน์ต่อการตัดสินใจเกี่ยวกับการบริหารจัดการ ปรับปรุง และพัฒนา

สรุปได้ว่า การประเมินโครงการ หมายถึง การตรวจสอบความก้าวหน้าของโครงการ หรือ แผนงาน ตลอดจนการพิจารณาผลสัมฤทธิ์ของโครงการหรือแผนงานนั้น ๆ ว่ามีผลมากน้อยเพียงใด โดยมีกระบวนการประเมินอย่างเป็นระบบ เช่น มีการกำหนดเครื่องมือในการประเมิน การวิเคราะห์ผล ของการประเมินซึ่งจะต้องพิจารณาอย่างรอบคอบ ระมัดระวัง มีความเที่ยงตรง ตลอดจนมีการเก็บ รวบรวมข้อมูลเพื่อเทียบกับเกณฑ์การประเมิน แล้วนำผลที่ได้ มาพิจารณาปรับปรุงหรือเปลี่ยนแปลง โครงการให้เหมาะสมต่อไป

#### 1.4 รูปแบบการประเมินโครงการแบบชิปปี้ (CIPP Model)

แนวคิดเกี่ยวกับรูปแบบการประเมินโครงการแบบชิปปี้ (CIPP Model) ซึ่งเป็น การประเมินที่เน้นการตัดสินใจตามแนวความคิดของ ดาเนียล แอล สตัฟเฟิลบีม (Daniel L. Stufflebeam) เป็นรูปแบบการประเมินที่เป็นระบบและครอบคลุมทุกด้าน ทุกขั้นตอน เหมาะกับการตัดสินใจ ตัดสิน คุณค่า และมีประสิทธิภาพ นำมาใช้ในการประเมินโครงการเป็นอย่างดี ดาเนียล แอล สตัฟเฟิลบีม (Daniel L. Stufflebeam. 2007) ได้เขียนหนังสือทางการประเมิน ชื่อ “Educational Evaluation and Decision Making” ให้แนวคิดและวิธีการทางการวัดผลและประเมินผลได้อย่างน่าสนใจ นอกจากนั้น ดาเนียล แอล สตัฟเฟิลบีม (Daniel L. Stufflebeam) ยังได้เขียนหนังสือเกี่ยวกับการ ประเมินและรูปแบบของการประเมินอีกหลายเล่มอย่างต่อเนื่อง จึงกล่าวได้ว่า เป็นผู้มีความ สำคัญในการพัฒนาทฤษฎีการประเมิน จนเป็นที่ยอมรับกันทั่วไป ในปัจจุบันเรียกว่า CIPP Model โดยให้คำนิยามการประเมินว่า หมายถึง กระบวนการรวบรวมและวิเคราะห์ข้อมูล เพื่อให้ได้ สารสนเทศที่มีประโยชน์ในการนำไปใช้เป็นทางเลือกประกอบการตัดสินใจ มีจุดมุ่งหมายเพื่อ เตรียมข้อมูลที่เกี่ยวข้องไว้ใช้ในการตัดสินใจ ผู้ทำการประเมินจะรวบรวมข้อมูล วิเคราะห์ข้อมูล และเสนอผลการวิเคราะห์ข้อมูล เพื่อประกอบการตัดสินใจของผู้บริหาร รูปแบบการประเมิน CIPP เป็น การนำตัวอักษรตัวแรกของมิติการประเมิน 4 ด้าน มาประกอบกัน ได้แก่ การประเมินบริบท (Context) ปัจจัยนำเข้า (Input) กระบวนการ (Process) และผลผลิต (Product) ซึ่ง ดาเนียล แอล สตัฟเฟิลบีม (Daniel L. Stufflebeam) พัฒนานำเสนอขึ้น โดยมีพื้นฐานมาจากการเรียนรู้หรือประสบการณ์ การกระทำการประเมินโครงการทางการศึกษาของประเทศสหรัฐอเมริกา ตั้งแต่กลางปี 1960 โดยต้องการ ที่จะแก้ไขข้อผิดพลาด หรือข้อจำกัดของรูปแบบการประเมินแบบดั้งเดิม อาทิ การออกแบบการทดลอง การประเมินอิงวัตถุประสงค์ และการทดสอบมาตรฐานผลสัมฤทธิ์ทางการเรียน รูปแบบหรือวิธีการ ประเมินแบบดั้งเดิม มีข้อจำกัดในการศึกษาหาคำตอบเกี่ยวกับโครงการทางการศึกษาในสมัยนั้น จึงทำ ให้เกิดการพัฒนารูปแบบการประเมินใหม่ ๆ เพื่อหาคำตอบเกี่ยวกับโครงการทางการศึกษาอย่างรอบ ด้าน หลายแง่มุมมากขึ้น ซึ่งรูปแบบการประเมิน CIPP ก็เป็นหนึ่งในรูปแบบการประเมินอื่น ๆ ที่ผู้ประเมินในยุคนี้ได้พัฒนานำเสนอไว้ รูปแบบการประเมิน CIPP ปรากฏขึ้นเป็นลายลักษณ์ชัดเจน ในหนังสือชื่อ Educational Evaluation and Decision Making ซึ่งตีพิมพ์ในปี 1971 และ ปรับปรุง อีกครั้งในปี 2007 ในหนังสือ Evaluation Theory Models and Applications โดยมีรายละเอียด ดังนี้

1. การประเมินบริบท : Context Evaluation หมายถึง การประเมินเกี่ยวกับ ความต้องการจำเป็น (Need) ปัญหา (Problem) คุณสมบัติที่มีค่า (Assets) และโอกาส (Opportunities) ที่จะเกิดขึ้น ภายใต้เงื่อนไขแวดล้อมหนึ่งที่กำหนด การประเมินบริบท 4 ส่วน นี้มีความสำคัญที่จะ นำไปสู่การออกแบบโครงการ แผนงาน และการให้บริการที่มีความเหมาะสมเป็นไปได้ ทั้งนี้การประเมิน บริบท มีวัตถุประสงค์ดังนี้

- 1) กำหนดขอบเขตและบรรยายเกี่ยวกับความตั้งใจให้บริการ
  - 2) จำแนกผู้รับผลประโยชน์ที่ตั้งใจให้บริการ (หรือกลุ่มเป้าหมาย) และประเมินความต้องการจำเป็นของกลุ่มบุคคลดังกล่าว
  - 3) จำแนกปัญหาและอุปสรรคต่าง ๆ ที่เป็นบ่อเกิดของความต้องการจำเป็นของกลุ่มผู้รับประโยชน์หรือกลุ่มเป้าหมายนั้น
  - 4) จำแนกความเกี่ยวข้องระหว่างคุณสมบัติที่มีค่าและโอกาสได้รับทุนอุดหนุนที่สามารถนำไปใช้กำหนดเป้าหมายความต้องการจำเป็นนั้น
  - 5) จัดเตรียมข้อมูลพื้นฐานสำหรับการกำหนดเป้าหมาย มุ่งการปรับปรุง
  - 6) ประเมินความชัดเจนและความเหมาะสมเป็นไปได้ของเป้าหมาย มุ่งการปรับปรุง
  - 7) จัดเตรียมข้อมูลพื้นฐานสำหรับการตัดสินผลลัพธ์ของเป้าหมาย มุ่งการปรับปรุง
- หรือความพยายามในการให้บริการ การประเมินบริบทอาจจะประเมินได้ทั้งก่อน ระหว่างหรือแม้กระทั่งหลังการดำเนินโครงการ แผนงานหรือสิ่งแทรกแซง (Intervention) อื่น ๆ (Stufflebeam and Shinkfield, 2007: 336) ในกรณี ประเมินบริบทก่อนการดำเนินโครงการ องค์กรหรือหน่วยงานจะใช้ผลจากการประเมินบริบท เพื่อช่วยจัดลำดับความสำคัญและกำหนดเป้าหมายสำหรับโครงการนั้น แต่ถ้าเป็นการประเมินบริบทระหว่างหรือหลังดำเนินโครงการหรือสิ่งแทรกแซงอื่น ๆ องค์กรและหน่วยงานมักจะดำเนินการและจัดทำรายงานการประเมินบริบทควบรวมไปกับการประเมินปัจจัยนำเข้า กระบวนการ และผลผลิต กรณีนี้การประเมินบริบทจึงมีประโยชน์สำหรับการตัดสินใจกำหนดเป้าหมายของโครงการ และช่วยให้ผู้รับบริการได้ประเมินว่า โครงการหรือสิ่งแทรกแซงดังกล่าว มีคุณประโยชน์ตอบสนองหรือเป็นไปตามความต้องการจำเป็นของกลุ่มผู้ใช้ประโยชน์หรือไม่เพียงไร

เทคนิควิธีการที่ใช้ในการประเมินบริบท ควรใช้วิธีการเก็บรวบรวมสารสนเทศอย่างหลากหลาย ครอบคลุมสมาชิกที่เป็นประชากรเป้าหมาย รวมทั้งสิ่งแวดล้อมต่าง ๆ ของโครงการหรือสิ่งแทรกแซงนั้น ซึ่งโดยปกติมักเริ่มจากการซักถามผู้รับบริการและผู้มีส่วนได้ส่วนเสีย เพื่อช่วยระบุขอบข่ายการศึกษา หลังจากนั้น ผู้ประเมินอาจจะทำการทดสอบสมมุติฐานเกี่ยวกับความต้องการจำเป็นในการรับบริการหรือการเปลี่ยนแปลงที่เกิดขึ้นจากการให้บริการ ซึ่งอาจทำได้โดยการทบทวนเอกสาร การวิเคราะห์ข้อมูลภูมิหลัง และการปฏิบัติงานของบุคคล การจัดเวทีรับฟังจากชุมชน การทดสอบและการสัมภาษณ์ผู้รับประโยชน์ รวมทั้งผู้มีส่วนได้ส่วนเสียคนอื่น ๆ ในกรณีที่ผู้รับประโยชน์และผู้มีส่วนได้ส่วนเสีย ตลอดจนผู้รับบริการจากโครงการหรือสิ่งแทรกแซง เป็นประชากรที่มีจำนวนมาก ผู้ประเมินอาจใช้วิธีการสุ่มตัวอย่าง แล้วสร้างแบบสอบถามหรือแบบสำรวจความต้องการจำเป็น และทำการทดสอบสมมุติฐานเปรียบเทียบความต้องการจำเป็น จำแนกตามกลุ่มบุคคลที่เกี่ยวข้องกับโครงการหรือสิ่งแทรกแซงนั้น หรืออาจศึกษาปัญหาและความต้องการจำเป็นเกี่ยวกับการปรับปรุงผลสัมฤทธิ์หรือประสิทธิผลทางการเรียนของนักเรียน

ผลการประเมินบริบท สามารถนำมาใช้ได้อย่างกว้างขวาง ยกตัวอย่าง เช่น ผู้บริหารสามารถนำผลการประเมินที่ได้ไปใช้สื่อสารกับสมาชิกในองค์กรเพื่อแลกเปลี่ยนระดมความคิดเห็นเกี่ยวกับจุดแข็ง จุดอ่อน ความต้องการจำเป็น คุณสมบัติที่มีค่าโอกาส และการจัดลำดับความสำคัญของปัญหาขององค์กร แต่สำหรับนักพัฒนาโครงการก็สามารถที่จะนำผลการประเมินบริบทไปใช้เพื่อสนับสนุนขอรับทุนหรือจัดทำสัญญาต่างๆ เกี่ยวกับโครงการดังกล่าวในขณะที่องค์กรให้บริการทางสังคมหรือองค์กรการกุศล อาจใช้สารสนเทศจากผลประเมินบริบทเพื่อกำหนดวัตถุประสงค์ในการพัฒนา คณะทำงาน หรือเพื่อจำแนกจัดลำดับให้ความช่วยเหลือประชากรเป้าหมาย สำหรับโรงเรียนนั้นก็อาจใช้การประเมินบริบท เพื่อให้ความช่วยเหลือนักเรียนและผู้ปกครองในการชี้แนะและพัฒนาความก้าวหน้าทางการเรียนให้ดียิ่งขึ้น ในส่วนของผู้ประเมินก็ต้องใช้ผลการประเมินบริบทเพื่อกำหนดวัตถุประสงค์ได้อย่างเหมาะสมและมีความสัมพันธ์กับแผนงานโครงการหรือสิ่งแทรกแซงนั้น ๆ

2. การประเมินปัจจัยนำเข้า : Input Evaluation จุดมุ่งเน้นหลักของการประเมินปัจจัยนำเข้า ก็เพื่อช่วยจัดลำดับโครงการที่จะทำให้เกิดการเปลี่ยนแปลงความต้องการจำเป็น โดยการศึกษาและตรวจสอบอย่างถี่ถ้วนเกี่ยวกับแนวทางต่าง ๆ ที่มีศักยภาพหรือมีความเป็นไปได้มากที่สุด ในอันที่จะก่อให้เกิดการเปลี่ยนแปลงดังกล่าว การประเมินปัจจัยนำเข้าจะเป็นตัวบ่งบอกล่วงหน้าถึงความสำเร็จ หรือความล้มเหลว หรือประสิทธิผลของความพยายามเปลี่ยนแปลงใด ๆ ที่โครงการหรือสิ่งแทรกแซงนั้น ๆ ต้องการให้เกิดจุดมุ่งเน้น ประการที่สองของการประเมินปัจจัยนำเข้า ก็เพื่อสร้างความเข้าใจร่วมกันเกี่ยวกับแนวทางที่เป็นทางเลือกต่าง ๆ และเพราะเหตุใดจึงเลือกแนวทางนั้น ในกรณีเช่นนี้ สารสนเทศที่ได้จากการประเมินปัจจัยนำเข้าจะมีความสำคัญเป็นอย่างมาก สำหรับบ่งชี้ให้เห็นถึงความรับผิดชอบ (Accountability) ใด ๆ ของผู้พัฒนาโครงการที่พยายามออกแบบและปรับปรุงงบประมาณใด ๆ ของโครงการหรือสิ่งแทรกแซงดังกล่าว นอกจากนี้ การประเมินปัจจัยนำเข้าก็จะช่วยจำแนกและจัดลำดับแนวทางที่เกี่ยวข้องให้แก่ผู้มีหน้าที่ตัดสินใจได้ใช้เป็นทางเลือกในการดำเนินงานต่อไป

โดยสรุป การประเมินปัจจัยนำเข้า ก็เพื่อช่วยผู้ทำหน้าที่ตัดสินใจเลือกกลยุทธ์ต่าง ๆ ที่จะช่วยให้บรรลุเป้าหมาย ตอบสนองความต้องการ จำเป็นให้แก่ผู้รับประโยชน์ ก่อให้เกิดแผนงานที่ปฏิบัติได้จริง และใช้งบประมาณได้อย่างเหมาะสม รวมทั้งการบันทึกและสร้างสำเนารับผิดชอบเกี่ยวกับการได้มาซึ่งทรัพยากรและวิธีการดำเนินงานในแผนงานนั้น ๆ นอกจากนี้แล้ว หน้าที่สำคัญอีกประการหนึ่งของการประเมินปัจจัยนำเข้าก็เพื่อช่วยให้ผู้นำโครงการหลีกเลี่ยงความสูญเสียเปล่าใด ๆ ที่อาจเกิดขึ้นจากการใช้นวัตกรรมหรือโครงการ ที่ไม่ก่อให้เกิดประโยชน์คุ้มค่าถึงทรัพยากรที่จะต้องสูญเสียไป

การประเมิน สามารถทำการประเมินปัจจัยนำเข้าได้หลายขั้นตอน โดยไม่จำเป็นต้องกระทำตามลำดับต่อเนื่องกัน ผู้ประเมินอาจเริ่มจากการทบทวนปฏิบัติงานที่จะนำไปสู่การบรรลุ



วัตถุประสงค์ และตอบสนองความต้องการจำเป็นที่เฉพาะเจาะจง ซึ่งทำตามขั้นตอนหรือวิธีการต่าง ๆ ได้แก่

- 1) การทบทวนวรรณกรรมหรือเอกสารต่าง ๆ ที่เกี่ยวข้อง
- 2) การตรวจเยี่ยมโครงการตัวอย่างหรือโครงการที่มีลักษณะคล้ายกัน
- 3) การปรึกษาผู้เชี่ยวชาญและตัวแทนจากรัฐบาล
- 4) สืบค้นสารสนเทศเกี่ยวกับการให้บริการจากแหล่งสืบค้นทางอินเทอร์เน็ต
- 5) ทบทวนเอกสารบทความเกี่ยวกับรายงานผู้บริโภครหรือเอกสารอื่น ๆ ที่ตีพิมพ์

เรื่องราวที่คล้ายคลึงกันเกี่ยวกับผลิตภัณฑ์และการให้บริการ

- 6) การชี้ชวนให้ผู้ปฏิบัติงานจัดทำข้อเสนอ

การประเมิน อาจจัดสารสนเทศเหล่านี้อย่างเป็นทางการในห้วงวงแผน

โดยเฉพาะ และจัดกลุ่มที่ศึกษาเฉพาะ เพื่อทำการสืบค้นหรือดำเนินการจัดทำแผนสัมมนาโดยตรง

เกี่ยวกับการวิเคราะห์วัสดุอุปกรณ์ที่ต้องใช้ในโครงการ ผู้ประเมินต้องใช้สารสนเทศที่ได้ทั้งหมด

เพื่อนำไปสู่การได้กลยุทธ์หรือแนวทางการดำเนินงานที่มีแนวโน้มศักยภาพก่อให้เกิดการยอมรับได้

ต่อการนำไปใช้ ทั้งนี้ อาจจัดลำดับแนวทางการดำเนินงานดังกล่าว โดยอาศัยหรือพิจารณาจากเกณฑ์ที่เกี่ยวข้องต่อไปนี้

- 1) ตอบสนองการบรรลุความต้องการจำเป็นของกลุ่มผู้รับประโยชน์
- 2) ตอบสนองต่อเป้าหมายที่เป็นปัญหาขององค์กร
- 3) ศักยภาพของประสิทธิผล
- 4) ต้นทุนที่ต้องใช้
- 5) สอดคล้องมีอยู่จริงในทางการเมือง
- 6) มีความเป็นไปได้ในการบริหารจัดการ
- 7) มีศักยภาพเพียงพอที่จะก่อให้เกิดผลกระทบภายนอกพื้นที่หนึ่ง ๆ

จากนั้น สามารถที่จะให้คำแนะนำแก่ผู้ทำหน้าที่ตัดสินใจว่า ควรจะเลือก หรือค้นหาแนวทางการดำเนินงาน ในกรณีที่เป็นการค้นหาวัตรกรรมหรือแนวทางการดำเนินงานใหม่ ๆ ผู้ประเมินและผู้รับบริการอาจจัดทำเกณฑ์เป็นเอกสารอย่างชัดเจนที่วัตรกรรมนั้นต้องบรรลุ และจัดลำดับข้อเสนอแนวทางต่าง ๆ ตามเกณฑ์ที่ต้องการบรรลุซึ่งเลือกไว้แล้ว ลำดับต่อไป ผู้ประเมินอาจจัดลำดับข้อเสนอหรือแนวทางที่มีศักยภาพแก่การยอมรับได้ และชี้แนะแนวทางหรือคุณลักษณะที่ดีที่สุดให้แก่องค์กรหรือหน่วยงาน ว่าควรจะทำอย่างไร นอกจากนั้นผู้ประเมินก็อาจทำได้โดยการจัดให้มีการรับฟังเพื่อให้ได้สารสนเทศเพิ่มเติมจากผู้ปฏิบัติหรือผู้บริหาร เกี่ยวกับข้อเสนอหรือแนวทางต่าง ๆ ที่ดีที่สุดสำหรับเป็นทางเลือกในการตัดสินใจให้แก่หน่วยงานองค์กร

สรุปได้ว่า การประเมินปัจจัยนำเข้า นำไปประยุกต์ใช้ได้หลายกรณี อาทิ ผู้บริหารใช้สำหรับจัดทำข้อเสนอเพื่อขอรับเงินลงทุนสนับสนุนการดำเนินงานจากคณะกรรมการกำหนดนโยบาย

ในหน่วยงาน โรงเรียนหรือหน่วยงานทางการศึกษาใช้สำหรับจัดทำข้อเสนอเพื่อขอรับงบประมาณ สนับสนุนแผนงาน โครงการทางการศึกษา ในขณะที่เดียวกันผู้กำหนดนโยบายหรือผู้ทำหน้าที่ตัดสินใจ ทางการศึกษา ก็ใช้สำหรับการพิจารณาตัดสินใจเกี่ยวกับความคุ้มค่าหรือประสิทธิผล ที่จะได้รับ เมื่อ เปรียบเทียบกับต้นทุนหรืองบประมาณที่ต้องจัดสรรให้กับโครงการหรือนวัตกรรมทางการศึกษาใหม่ ๆ

3. การประเมินกระบวนการ : Process Evaluation เป็นการตรวจสอบการนำแผนงาน หรือโครงการไปใช้ หรือตรวจสอบการดำเนินงานการใช้แผนงานโครงการ วัตถุประสงค์ที่สำคัญประการ หนึ่งของการประเมินกระบวนการก็คือ การให้ข้อมูลย้อนกลับแก่ผู้จัดการ ผู้ปฏิบัติงานในโครงการนั้น ๆ เกี่ยวกับการดำเนินกิจกรรมต่าง ๆ ของโครงการว่า เป็นไปตามตารางเวลาที่กำหนดหรือไม่ การใช้ งบประมาณและประสิทธิผลเป็นอย่างไร สำหรับวัตถุประสงค์อีกประการหนึ่ง ก็เพื่อชี้แนะแนวทาง ให้แก่ผู้ปฏิบัติงาน ในการปรับปรุงการใช้งบประมาณ และแนวทางการดำเนินงานของโครงการให้มีความเหมาะสมยิ่งขึ้น เพราะโดยปกติแล้ว เมื่อมีการเริ่มต้นการดำเนินงานของโครงการหรือแผนงาน ผู้ปฏิบัติงานย่อมไม่สามารถที่จะกำหนดสิ่งต่าง ๆ ได้ทั้งหมด ไม่ว่าจะเป็นเรื่องของการจัดกิจกรรม การใช้ บุคลากร งบประมาณหรืออื่น ๆ ดังนั้น การได้รับสารสนเทศจากการประเมินกระบวนการ ก็สามารถ นำไปใช้ประกอบการตัดสินใจปรับปรุงสิ่งต่าง ๆ ในโครงการให้สามารถดำเนินการต่อไป และมีความเป็นไปได้ ที่จะทำให้บรรลุวัตถุประสงค์ตามที่ต้องการในการประเมินกระบวนการนั้น ควรทำการเปรียบเทียบ ระหว่างกิจกรรมและค่าใช้จ่ายจริงกับกิจกรรมในแผนงานโครงการ และงบประมาณที่กำหนดไว้ว่ามี ความแตกต่างกันมากน้อยเพียงไร รวมทั้งบรรยายให้เห็นถึงปัญหาต่าง ๆ ที่เกี่ยวกับการนำโครงการไปใช้ และท้ายที่สุดก็ควรจัดทำรายงานที่ผู้ร่วมโครงการ หรือผู้ทำการสังเกต ได้ตัดสินใจคุณภาพของกระบวนการ ใช้โครงการแผนงานดังกล่าว

การประเมินกระบวนการ จำเป็นต้องดำเนินการค่อนข้างมาก ในการควบคุม กำกับ และจัดทำเอกสารที่เกี่ยวข้องกับกิจกรรมของโครงการหรือตัวแทรกแซง ซึ่งอาจเริ่มจากการทบทวนกลยุทธ์ ที่เกี่ยวข้องกับการปฏิบัติการปฏิบัติงาน งบประมาณ และการประเมินผลของโครงการหรือสิ่งที่แทรกแซง เพื่อที่จะพิจารณาว่า กิจกรรมอะไรที่ควรต้องกำกับในโครงการหรือสิ่งแทรกแซงดังกล่าว การพิจารณา ตัวอย่างที่เป็นไปได้ในการให้บริการแก่กลุ่มผู้รับประโยชน์ การฝึกอบรม การให้คำปรึกษาทีมผู้ปฏิบัติงาน การจัดประชุมทีมผู้ปฏิบัติงาน การควบคุมกำกับผังงาน (Work Flow) การบำรุงรักษาตรวจสอบ เครื่องมือ อุปกรณ์ การจัดลำดับและแจกจ่ายวัสดุ การควบคุมค่าใช้จ่าย การจัดการสารสนเทศของ โครงการ เหล่านี้เป็นต้น

เทคนิควิธีที่ใช้เก็บรวบรวมข้อมูลสารสนเทศในการประเมินกระบวนการนั้น ผู้ประเมิน ควรใช้วิธีการที่ไม่ก่อให้เกิดการรบกวน (Unobtrusive) แก่ผู้ปฏิบัติงาน ให้มากที่สุดเท่าที่จะเป็นไปได้ ในขณะที่เดียวกัน ก็ต้องสร้างสัมพันธภาพที่ดีแก่ผู้ปฏิบัติงานในโครงการ แผนงานหรือสิ่งแทรกแซงนั้น ๆ ด้วยเช่นกัน ผู้ประเมินอาจพิจารณาภาพรวม ๆ ว่ากิจกรรมหรือการดำเนินงานของโครงการดังกล่าว

เป็นอย่างไร โดยการตรวจเยี่ยมและสังเกตที่ศูนย์ของกิจกรรมนั้น การทบทวนวิเคราะห์เอกสารที่ปรากฏ (เช่น แผนปฏิบัติงาน งบประมาณ รายงานบัญชีและระยะเวลา การจัดประชุม) การเข้าร่วมประชุมกับ ทีมปฏิบัติงาน และการสัมภาษณ์บุคคลหลัก หลังจากนั้น ผู้ประเมินต้องจัดทำรายงานสรุปเกี่ยวกับ แผนการเก็บรวบรวมข้อมูล ข้อค้นพบ และประเด็นการสังเกต ผู้ประเมินควรแสดงให้เห็นเกี่ยวกับปัญหา ต่าง ๆ ของกระบวนการอย่างชัดเจนตามที่ได้จากผู้ปฏิบัติงาน พร้อมทั้งนำเสนอรายงานนี้ ในการประชุม ทีมผู้ปฏิบัติงานและเชิญผู้อำนวยการของทีมผู้ปฏิบัติงานให้เป็นผู้ดำเนินการอภิปรายเกี่ยวกับข้อ ค้นพบซึ่งปรากฏในรายงาน ทีมงานของโครงการอาจจะใช้รายงานเพื่อการตัดสินใจให้เหมาะกับการ ปฏิบัติงานของตนต่อไป ต่อจากนั้นผู้ประเมินก็ควรทบทวนเกี่ยวกับแผนงานการเก็บรวบรวมข้อมูลครั้ง ต่อไปรวมทั้งการจัดทำรายงานตามลำดับ โดยการสอบถามความคิดเห็นข้อเสนอแนะจากทีมผู้ปฏิบัติงาน ถึงช่วงเวลาที่เหมาะสม เพื่อที่จะทำให้ได้สารสนเทศที่มีประโยชน์มากที่สุดในการจัดประชุมนำเสนอ รายงานให้กับทีมผู้ปฏิบัติงานในครั้งต่อไป ซึ่งทีมผู้ปฏิบัติงานก็อาจจะให้ข้อเสนอแนะที่ดีเกี่ยวกับการเก็บ รวบรวมข้อมูลในการประเมินว่าควรจะทำอย่างไร เช่น อาจใช้การสังเกตบันทึกการปฏิบัติงาน ประจำวันของทีมผู้ปฏิบัติงาน การสัมภาษณ์และการใช้แบบสอบถาม เป็นต้น นอกจากนี้ผู้ประเมิน ก็ควรจะสอบถามผู้ปฏิบัติงานถึงช่วงเวลาที่เหมาะสมหรือดีที่สุดสำหรับการใช้ประโยชน์จากรายงาน การประเมินช่วงถัดไป

การประเมินกระบวนการ ควรจัดลำดับรายงานโดยพิจารณาว่าจะก่อให้เกิดผลดีที่สุด แก่ทีมผู้ปฏิบัติงาน ในการนำไปใช้ในแผนปฏิบัติงานและบูรณาการเข้ากับสิ่งแวดล้อมโดยรอบโครงการ หรือสิ่งแทรกแซงนั้น ผู้ประเมินควรจะต้องบรรยายให้เห็นถึงสิ่งที่เบี่ยงเบนออกไปจากแผนงานที่กำหนด และควรชี้ให้เห็นถึงความผันแปรเหล่านี้ว่ามีลักษณะอย่างไร เมื่อพิจารณาจากความแตกต่างระหว่าง บุคคล กลุ่มบุคคล หรือสถานที่ที่แตกต่างเบี่ยงเบนไปจากแผนงานนั้น

สรุปได้ว่า การประเมินกระบวนการนำไปใช้ประโยชน์ได้หลายกรณี เช่น สมาชิก ในทีมงานใช้สำหรับชี้แนะแนวทางการดำเนินกิจกรรม แก้ไขแผนงานที่ผิดพลาดและจัดทำบันทึก ความรับผิดชอบ ผู้จัดการบางคนใช้ตารางหรือปฏิทินสะท้อนผลกลับ ผลการประเมินกระบวนการ ที่จัดทำตามปกติหรือสม่ำเสมอ เพื่อให้ทีมผู้ปฏิบัติงานรักษาหน้าที่และความรับผิดชอบของตน การประเมินกระบวนการยังช่วยให้บุคคลภายนอกได้เรียนรู้ว่าอะไรคือสิ่งสำคัญที่ต้องทำ และอะไรคือ ต้นทุน ค่าใช้จ่ายที่ต้องเสีย ในกรณีที่พวกเขาต้องการกระทำในลักษณะที่คล้าย ๆ กันนี้

4. การประเมินผลผลิต : Product Evaluation วัตถุประสงค์หลักของการประเมิน ผลผลิต ก็เพื่อสอบวัด ติความ และตัดสินผลสัมฤทธิ์ของโครงการ แผนงาน หรือสิ่งแทรกแซงว่า ตอบสนอง บรรลุความต้องการจำเป็นของกลุ่มผู้รับประโยชน์หรือไม่ นอกจากนี้การประเมินผลผลิต ก็ยังต้องประเมินผลลัพธ์ (Outcomes) ทั้งที่ตั้งใจและไม่ตั้งใจ ทั้งที่เป็นไปในทางบวกและทางลบอีกด้วย ยิ่งไปกว่านั้น บ่อยครั้งที่ผู้ประเมินยังขยายขอบเขตการประเมินผลผลิต ไปสู่การประเมินในสิ่งที่เรียกว่า

ผลลัพธ์ระยะยาวอีกด้วย

การประเมินผลผลิต ควรดำเนินการโดยอาศัยการรวบรวมและวิเคราะห์การตัดสินใจของกลุ่มผู้มีส่วนได้ส่วนเสียที่มีต่อโครงการ หรือสิ่งที่ได้รับการประเมิน (Devalued) ในบางครั้งอาจทำการเปรียบเทียบผลลัพธ์ที่เกิดขึ้นกับโครงการหรือสิ่งที่ได้รับการประเมินอื่น ซึ่งมีลักษณะคล้ายคลึงกัน และก็มีอยู่บ่อย ๆ ที่ผู้รับบริการจากโครงการต้องการจะรู้ว่าโครงการดังกล่าว ได้ผลสัมฤทธิ์เป็นไปตามวัตถุประสงค์ที่กำหนดไว้หรือไม่ และมีประโยชน์คุ้มกับการลงทุนดำเนินการเพียงไร ดังนั้น ในทางที่เหมาะสมแล้ว ผู้ประเมินก็ควรที่จะวิเคราะห์ ตีความให้เห็นว่าจุดอ่อนของการใช้โครงการ หรือแผนปฏิบัติงานส่วนใด ที่เป็นสาเหตุทำให้ได้ผลลัพธ์อ่อนด้อยลงไปด้วย

เทคนิควิธีการที่ใช้ประเมินผลผลิต มิได้กำหนดไว้อย่างเป็นแบบแผนตายตัว แต่ผู้ประเมินอาจต้องใช้วิธีการอย่างหลากหลายร่วมกัน เพื่อช่วยให้เกิดความเข้าใจในการศึกษาผลลัพธ์ทั้งหมด ของสิ่งที่ได้รับการประเมิน รวมทั้งยังช่วยในการตรวจสอบข้ามกันไปมา ระหว่างข้อค้นพบที่หลากหลายอีกด้วย ในการประเมินผลการปฏิบัติที่เกิดขึ้นนอกเหนือจากวัตถุประสงค์ที่กำหนดนั้น ผู้ประเมินจำเป็นต้องศึกษา ค้นหาผลลัพธ์ที่ได้คาดหวังด้วย ทั้งผลลัพธ์ในเชิงบวกและเชิงลบ โดยการรับฟังความคิดเห็นหรือสัมภาษณ์กลุ่มผู้มีส่วนได้ส่วนเสียกับสิ่งที่ได้รับการประเมินเพื่อที่จะทำการทดสอบสมมุติฐานเกี่ยวกับผลลัพธ์ ให้ครอบคลุมทุก ๆ ด้าน และสืบหาข้อเท็จจริงอย่างรอบคอบสำหรับยืนยัน หรือไม่ยืนยันสมมุติฐานเกี่ยวกับผลลัพธ์ดังกล่าว นอกจากนี้แล้ว ผู้ประเมินอาจใช้วิธีการศึกษารายกรณี โดยเลือกบุคคลที่ได้รับการประสบความสำเร็จจากโครงการหรือสิ่งที่ได้รับการประเมิน เพื่อทำการสัมภาษณ์ระดับลึก เกี่ยวกับผลที่เกิดจากโครงการดังกล่าว หรือผู้ประเมินอาจใช้วิธีการความคิดเห็นทางโทรศัพท์หรือทางจดหมายของกลุ่มผู้เข้าร่วมโครงการ เพื่อให้ตัดสินใจเกี่ยวกับการได้รับบริการตามมุมมองของแต่ละคน ทั้งที่เป็นภาพบวกและภาพลบ ยิ่งไปกว่านั้นผู้ประเมินก็อาจจะให้ผู้เข้าร่วมโครงการหรือสิ่งที่ได้รับการประเมิน เขียนเสนอตัวอย่างที่เป็นรูปธรรมเกี่ยวกับการได้รับบริการ และก่อให้เกิดผลดีต่อการปฏิบัติงานของตน เช่น ผลผลิตของงานที่เพิ่มขึ้นหรือตำแหน่งหน้าที่การงานใหม่ที่ได้รับมอบหมาย รวมทั้งผู้ประเมินอาจใช้การสังเกต เพื่อจำแนกและเปรียบเทียบผลสัมฤทธิ์ของกลุ่มบุคคล โดยเปรียบเทียบตามรายการตรวจสอบผลลัพธ์กับโครงการให้บริการอื่น ๆ ที่มีลักษณะคล้ายคลึงกับโครงการที่ได้รับการประเมิน การจัดทำรายงานข้อค้นพบจากการประเมินผลผลิตอาจทำให้แตกต่างกันตามขั้นตอน กล่าวคือ การประเมินอาจจัดทำรายงานผลผลิตที่เกิดขึ้นในแต่ละวงรอบของโครงการ รายงานดังกล่าวนี้ ควรจะแสดงให้เห็นว่าโครงการหรือสิ่งแทรกแซงนั้น ๆ ได้บรรลุเป้าหมายความต้องการจำเป็นเพียงไร ในขณะที่รายงานเมื่อสิ้นสุดวงรอบทั้งหมดของโครงการ ควรเป็นรายงานที่นำเสนอให้เห็นถึงผลสัมฤทธิ์สรุปรวมทั้งหมดของโครงการดังกล่าว ดังนั้นรายงานผลการประเมินผลผลิตจะต้องเป็นการสรุปตีความ ให้เห็นถึงผลที่ชัดเจนในการตอบสนองความต้องการ จำเป็น ต้นทุนที่ใช้ดำเนินการและผลตอบแทน หรือผลการปฏิบัติทั้งหมดที่ได้รับในแผนงานโครงการนั้น ๆ ผู้ประเมินยัง

ต้องจัดทำรายงานการศึกษาติดตาม เพื่อแสดงให้เห็นถึงผลลัพธ์ระยะยาวที่เกิดขึ้นอีกด้วย นอกจากนี้ บางกรณี อาจต้องจัดทำรายงานวิเคราะห์และบูรณาการผลที่ได้รับทั้งหมดเข้าด้วยกัน เพื่อเสนอต่อกลุ่มย่อยแต่ละกลุ่มหรือแต่ละบุคคล

ผลการประเมินผลผลิตนั้น นำมาใช้เพื่อประกอบการตัดสินใจว่าโครงการแผนงาน หรือสิ่งแทรกแซงนั้นมีคุณประโยชน์เพียงพอต่อการนำไปดำเนินการต่อเนื่องต่อไป หรือควรดำเนินการซ้ำอีกหรือควรขยายขอบเขตการนำไปใช้ในสถานการณ์หรือสถานที่อื่น ๆ ต่อไป ในขณะที่เดียวกันสถาบัน และหน่วยงานก็ยังสามารถปรับเปลี่ยนหรือแทนที่แผนการปฏิบัติในการที่จะทำให้เกิดประสิทธิผลได้มากกว่าเมื่อเปรียบเทียบกับต้นทุนและตอบความต้องการจำเป็นของสมาชิกทั้งหมดที่เน้นประชากร เป้าหมาย ผลจากการประเมินผลผลิตมีความสำคัญในทางจิตวิทยาเป็นอย่างมาก เมื่อผลจากการประเมิน แสดงให้เห็นถึงความงอกงามที่เกิดขึ้นจากแนวทางที่ชาญฉลาดในการดำเนินโครงการ ผลการประเมิน เช่นนี้นับเป็นสิ่งเสริมแรงที่ดีสำหรับทั้งทีมปฏิบัติงานในโครงการและผู้รับบริการจากโครงการหรืออาจจะ เป็นสิ่งที่ทำลายลดทอนแรงจูงใจก็ได้ ถ้าหากผลที่ได้จากการประเมินผลผลิตนั้นมีความอ่อนด้อยหรือไม่ แสดงถึงความงอกงามใด ๆ ที่จะพึงได้รับจากโครงการ

ประเด็นสำคัญสุดท้ายที่ต้องพึงระวังในการจัดทำรายงานการประเมินผลผลิตก็คือ ไม่ควรเร่งรีบประเมินผลผลิตและจัดทำรายงานสู่สาธารณะอย่างทันทีทันใด เพราะเหตุว่าการดำเนินโครงการต้องการระยะเวลาพอสมควรที่จะทำให้เกิดผลสัมฤทธิ์บรรลุตามความรับผิดชอบ (Accountability) ที่ระบุไว้ การจัดทำรายงานการประเมินผลผลิตที่ยังไม่มีวุฒิภาวะสูงงอม (Premature) อย่างเพียงพอ อาจนำไปสู่ความไม่สามารถตัดสินใจได้เกี่ยวกับความต่อเนื่องของโครงการเพราะเหตุว่า ทำให้ไม่พบผลลัพธ์ใด ๆ เกิดขึ้นเลย ทั้งนี้เนื่องจากผลลัพธ์ของโครงการต้องใช้ระยะเวลายาวพอสมควร ในการศึกษาติดตาม ดังนั้นถ้าหากการจัดทำรายงานการประเมินผลผลิตสู่สาธารณะ ได้มีการหน่วงเวลา อย่างสมเหตุสมผลแล้ว ผู้ประเมินอาจจะพบผลลัพธ์ที่เกิดขึ้นภายหลัง และมีความสำคัญอย่างยิ่งสำหรับ ใช้สนับสนุนการดำเนินงาน โครงการอย่างต่อเนื่องต่อไป แต่อย่างไรก็ตามสามารถจะตอบสนองได้อย่างเหมาะสมเกี่ยวกับการแสดงผลข้อค้นพบ หรือผลการประเมินผลผลิตเป็นระยะ ๆ (Formative Product Evaluation) เพื่อช่วยให้บรรลุความสำเร็จในการปฏิบัติงานตามโครงการ โดยการแลกเปลี่ยนข้อค้นพบ ให้แก่สมาชิกผู้ปฏิบัติงานในโครงการนั้นโดยตรง กฎกำปั้นหลัก (Rules of Thumb) สำหรับผู้ประเมิน นั้น คือ ควรลดความสำคัญในการประเมินผลผลิตของโครงการในระยะแรก ๆ และไม่ควรรีบจัดทำ รายงานสู่สาธารณะ ควรเสนอข้อค้นพบจากการประเมินผลผลิต เป็นระยะ ๆ ให้แก่ทีมผู้ปฏิบัติงานได้ แลกเปลี่ยนเรียนรู้เท่านั้น

การประเมิน ควรแจกจ่ายข้อค้นพบจากการประเมินผลผลิตให้กับผู้มีสิทธิ์รับรู้ ภายหลังจากโครงการนั้นมีระยะเวลาพอสมควรและมีวุฒิภาวะสูงงอมที่จะทำให้เกิดผลลัพธ์หรือกล่าว อย่างถึงที่สุดได้ว่า จำเป็นต้องแสดงให้เห็นถึงมีความเป็นมืออาชีพในการตัดสินใจเกี่ยวกับการดำเนินการ

จัดทำรายงานข้อค้นพบการประเมินผลผลิต สารสนเทศที่ได้จากการประเมินผลผลิตเป็นองค์ประกอบที่สำคัญอย่างยิ่งที่แสดงถึงรายงานความรับผิดชอบของสถาบันหรือหน่วยงานที่ดำเนินโครงการ แผนงานหรือสิ่งแทรกแซงใด ๆ เมื่อใดก็ตามที่รายงานนั้นแสดงให้เห็นความมีนัยสำคัญของผลสัมฤทธิ์อย่างเด่นชัด ก็จะถูกนำไปใช้โน้มน้าวชุมชนและหน่วยงานให้ทุนสนับสนุนเพื่อให้เพิ่มเติมงบประมาณ และขอรับการสนับสนุนทางการเมืองได้เป็นอย่างดี ถ้าหากผู้ที่มีอำนาจตัดสินใจรู้ว่าสิ่งแทรกแซง หรือโครงการนั้น ๆ ไม่ทำให้ได้ผลตอบแทนที่มีความสำคัญอื่นใดเลย ก็จะทำให้ยกเลิกการลงทุนดำเนินการอีกต่อไป (เชาว์ อินใย, 2553: 125)

Daniel L. Stufflebeam (พิสนุ พงศ์ศรี, 2552: 84-85 อ้างถึงใน ทวี อุปสุชิน, 2554: 65-66) ได้พัฒนารูปแบบการประเมิน ที่ช่วยในการตัดสินใจ (CIPP Model) โดยใช้กระบวนการวิเคราะห์ซึ่งสิ่งจะประเมิน อย่างครอบคลุม เพื่อให้ได้สารสนเทศที่เป็นประโยชน์ ในการตัดสินใจ ทางเลือกต่าง ๆ ด้วยวิธีการเชิงระบบ โดยแบ่งการประเมินออกเป็น 4 ส่วน ตามลำดับพัฒนาการของการดำเนินงาน ตามโครงการ ระยะ ดังนี้

1. การประเมินก่อนเริ่มดำเนินงาน การประเมินในช่วงนี้ จะเป็นเพื่อวางแผน อันเป็นการกำหนดวัตถุประสงค์ และวิธีการดำเนินงานจัดทำสิ่งต่าง ๆ อาจเป็นโครงการ กิจกรรม หลักสูตร ซึ่ง จะทำการประเมิน ใน 2 ส่วน คือ

1.1 การประเมินบริบท (Context Evaluation) การประเมินบริบท เป็นการประเมิน ความต้องการความจำเป็น เพื่อกำหนดการดำเนินงาน โดยประเมินสภาพเศรษฐกิจ สังคม การเมือง ตลอดจนปัญหา อุปสรรคต่าง ๆ ที่คาดว่าจะเกิดขึ้น วิธีการประเมิน จะใช้การบรรยาย และเปรียบเทียบ ปัจจัยนำเข้าที่ได้รับจริง กับสิ่งที่คาดหวัง รวมทั้งวิเคราะห์สาเหตุของความไม่สอดคล้องระหว่าง ความเป็นจริง กับสิ่งที่คาดหวังดังกล่าว

1.2 การประเมินปัจจัยนำเข้า (Input Evaluation) เป็นการตรวจสอบความพร้อม ด้านทรัพยากร ที่จะใช้ในการดำเนินงานตามโครงการ ทั้งปริมาณและคุณภาพ ตลอดจนระบบบริหารจัดการที่วางแผนไว้ เพื่อวิเคราะห์และกำหนดทางเลือกที่เหมาะสมที่สุด ที่จะทำให้การดำเนินงานบรรลุ วัตถุประสงค์ ภายใต้ทรัพยากรที่มีอยู่ วิธีการประเมินใช้การบรรยายและวิเคราะห์ทรัพยากรที่มีอยู่ รวมถึงกลยุทธ์และกระบวนการดำเนินงานที่เป็นไปได้อย่างมีประสิทธิภาพ

การประเมินตามข้อ 1.1 และ 1.2 นำไปสู่การวางแผน ซึ่งควรมีการวิเคราะห์ ความเหมาะสมของสิ่งที่ประเมิน โดยพิจารณาความสอดคล้อง ความสมบูรณ์ ประสิทธิภาพความ เหมาะสมของการบริหาร ผลกระทบและความเป็นธรรม ความเป็นไปได้ของทั้งแผนงาน แผนเงิน และแผนกำลังคน ฯลฯ

2. การประเมินระหว่างดำเนินงานตามโครงการ (Process Evaluation) เป็นการประเมิน กระบวนการ อันเป็นการศึกษาจุดอ่อน จุดแข็ง ตลอดจนปัญหาและอุปสรรคของการดำเนินงานตาม

โครงการ สาเหตุที่ทำให้ไม่สามารถดำเนินงานตามโครงการ ตามแผนได้ เพื่อจัดหาสารสนเทศ  
เพื่อการปรับปรุง การดำเนินงานตามโครงการได้อย่างทันทั่วทั้งที่ การประเมินขั้นตอนนี้จึงมีบทบาทสำคัญ  
ต่อความสำเร็จของโครงการ

3. การประเมินหลังสิ้นสุดโครงการ (Product Evaluation) เป็นการประเมินผลผลิต  
ของโครงการ เพื่อจะตอบคำถามให้ได้ว่า การดำเนินงานตามโครงการประสบความสำเร็จตามแผนที่วาง  
ไว้หรือไม่ ผลผลิตเป็นไปตามวัตถุประสงค์หรือไม่ คุ่มค่าหรือไม่ การประเมินหลังสิ้นสุดโครงการ จะพิจารณา  
ผลลัพธ์ ผลกระทบของโครงการทุก ๆ ด้าน ซึ่งมีการใช้เทคนิคการติดตามผลหรือประเมินผล ด้วยการติดตาม  
หลังโครงการเสร็จสิ้น หรือศึกษาอ้อนรอย (Follow up Study หรือ Tracer Study) ผลการประเมิน  
จะให้สารสนเทศ เพื่อการตัดสินใจ เกี่ยวกับอนาคตของโครงการ ว่า ควรจะคง ปรับ ขยาย หยุดโครงการ  
หรือควรยกฐานะเป็นโครงการประจำ

สรุปได้ว่า การประเมินตามรูปแบบ CIPP Model ประกอบด้วยการประเมิน 4 ขั้นตอน คือ  
1)การประเมินบริบท 2) การประเมินปัจจัยนำเข้า 3) การประเมินกระบวนการ และ 4) การประเมินผล  
ผลิต โดยผลการประเมินในแต่ละขั้นตอนนี้ สามารถนำไปช่วยในการตัดสินใจเกี่ยวกับโครงการได้ 4 อย่าง  
คือ (1) การตัดสินใจเพื่อการวางแผน ได้จากการประเมินบริบท โดยนำผลการประเมินไปใช้ตัดสินใจ  
กำหนดวัตถุประสงค์ของโครงการ ทั้งวัตถุประสงค์ระยะสั้นและระยะยาว ให้สอดคล้องกับแผนงานใน  
การดำเนินงาน (2) การตัดสินใจเพื่อกำหนดโครงสร้างของโครงการ ได้จากการประเมินปัจจัยนำเข้าโดย  
นำผลการประเมินไปใช้ตัดสินใจวางโครงการ กลวิธีดำเนินโครงการและขั้นตอนการทำงานต่าง ๆ เพื่อให้  
บรรลุวัตถุประสงค์ของโครงการ (3) การตัดสินใจเพื่อนำโครงการไปปฏิบัติ ได้จากการประเมินกระบวนการ  
โดยการนำผลการประเมินไปใช้ตัดสินใจเกี่ยวกับการนำโครงการไปสู่การปฏิบัติ ทำให้การทำงานเป็นไป  
ตามแผนงานที่กำหนด ประสบความสำเร็จตามวัตถุประสงค์ที่กำหนดไว้ และ (4) การตัดสินใจเพื่อ  
ทบทวนโครงการ ได้จากการประเมินผลผลิต โดยนำผลการประเมินไปใช้ตัดสินใจเกี่ยวกับอนาคตของ  
โครงการว่าควรจะทำต่อไป ขยายโครงการ หรือยุติลี้มเลิกโครงการ ดังนั้น การประเมินตามรูปแบบ  
CIPP Model จึงเป็นการประเมินที่ครอบคลุมองค์ประกอบของระบบทั้งหมด ซึ่งผู้รายงานการประเมิน  
จะต้อง กำหนดวัตถุประสงค์ของการประเมินที่ครอบคลุมทั้ง 4 ด้าน กำหนดประเด็นของตัวแปรหรือ  
ตัวชี้วัด กำหนดเครื่องมือการประเมินและเกณฑ์การประเมิน กำหนดแหล่งข้อมูล ผู้ให้ข้อมูล วิธีการเก็บ  
รวบรวมข้อมูล และแนวทางการวิเคราะห์ข้อมูล ที่ชัดเจน

## 2. คุณธรรมและจริยธรรม

### 2.1 ความหมายของคุณธรรมและจริยธรรม

คุณธรรม จริยธรรม คำว่า จริยธรรม ซึ่งตรงกับคำในภาษาอังกฤษว่า Morality  
ได้มีผู้ให้ความหมายไว้ ดังนี้

โชติ เพชรชื่น (2524: 23) กล่าวว่าจริยธรรม ก็คือ “จริยะ” แปลว่า ความประพฤติ  
 กิริยาที่ควรประพฤติ “ธรรม” คือ ความดีเมื่อรวมความหมายของสองคำเข้าด้วยกันคือ ความประพฤติดี  
 กรมวิชาการ (2524: 3-4) ได้ให้ความหมายจริยธรรมว่าเป็นแนวทางของการประพฤติ  
 ชอบทั้งกาย วาจา และใจ เพื่อประโยชน์ต่อตนเอง ผู้อื่นและสังคม

กระทรวงศึกษาธิการ (2548: 2) ให้ความหมายคุณธรรมไว้ว่า สิ่งที่คุณคนส่วนใหญ่  
 ยอมรับว่าดีงาม ซึ่งส่งผลให้เกิดการกระทำที่เป็นประโยชน์ และความดีงามที่ดีที่แท้จริงต่อสังคม  
 จริยธรรม หมายถึง สิ่งที่คุณคนหรือสังคมยึดถือเป็นเครื่องมือช่วยตัดสินใจ และกำหนดการกระทำของตนเอง  
 ราชบัณฑิตยสถาน (2556) ให้ความหมายของคุณธรรมและจริยธรรมไว้แตกต่างกัน ดังนี้  
 คุณธรรม หมายถึง สภาพคุณงามความดี จริยธรรม หมายถึง ธรรมที่เป็นข้อประพฤติปฏิบัติศีลธรรม  
 กฎศีลธรรม

ลองแมน (Longman, 2003) ได้ให้ความหมายของคำว่า คุณธรรมและจริยธรรม  
 สรุปได้ดังนี้

1. คุณธรรม (Virtue) คือสภาพความดีของลักษณะและพฤติกรรม คุณภาพความดี  
 เฉพาะในลักษณะของคุณคน ประโยชน์หรือข้อได้เปรียบที่ทำให้ของบางอย่างดีกว่าหรือให้ประโยชน์  
 ได้มากกว่า

2. จริยธรรม (Ethic) คือ ความคิด หรือความเชื่อ ที่มีอิทธิพลต่อความประพฤติ  
 และเจตคติของคุณคน หลักการของความประพฤติสำหรับการตัดสินใจว่าสิ่งใดผิดหรือถูก

ความหมายของคุณธรรมจริยธรรมที่ใช้ในสังคม จึงยังไม่ชัดเจนตายตัว แต่ก็มี  
 ความหมายหลักในแนวทางเดียวกันคือ เป็นหลักของการทำดีเพื่อประโยชน์ของผู้ปฏิบัติ ผู้เกี่ยวข้อง  
 และสังคม

ตามความหมายในพจนานุกรมฉบับราชบัณฑิตยสถาน พ.ศ. 2554 คุณธรรมและ  
 จริยธรรมจึงมีความหมายใกล้เคียงกันและมีความสัมพันธ์กัน โดยคุณธรรมเป็นสภาพที่พึงประสงค์  
 ในด้านความดี ความควร ความถูกต้อง ส่วนจริยธรรม เป็นการปฏิบัติไปสู่สภาพที่พึงประสงค์นั้น  
 คุณธรรมจึงเป็นสภาพทางจิตใจที่จะโน้มนำการกระทำให้เกิดการประพฤติ ปฏิบัติสิ่งที่ดี และไม่ประพฤติ  
 สิ่งที่ไม่ดี ดังนั้นคุณธรรมจะเป็นปัจจัยเกื้อหนุนให้เกิดจริยธรรม และจริยธรรมเป็นผลของการมีคุณธรรม  
 หรืออีกนัยหนึ่ง คุณธรรมเป็นเรื่องของความจริงแท้หรือสัจธรรม ส่วนจริยธรรมเป็นสิ่งที่มนุษย์ทำขึ้น  
 แต่งขึ้น ตามเหตุผลของมนุษย์หรือตามความต้องการของมนุษย์

สรุปได้ว่า คุณธรรม จริยธรรม หมายถึง คุณลักษณะที่เกี่ยวกับการประพฤติปฏิบัติ ตลอดจน  
 การคิดในทางที่ถูกต้อง ดีงาม มีคุณประโยชน์ทั้งตนเองและส่วนรวม สามารถควบคุมตนเองในการ  
 ประพฤติปฏิบัติ และการปรับตัวเพื่อความสงบสุขในการอยู่ร่วมกันได้อย่างมีความสุขในสังคม



## 2.2 ความสัมพันธ์ระหว่างคุณธรรมและจริยธรรม

ในด้านความสัมพันธ์ระหว่างคุณธรรมและจริยธรรมนั้น ทั้งสองสิ่งมีความสัมพันธ์กันอย่างมาก ชม ภูมิภาค (2525) กล่าวถึง ในบทความวิทยุกระจายเสียงชุดการศึกษาเพื่อคุณธรรม บทสรุปว่า จริยธรรมนั้นเป็นส่วนหนึ่งของคุณธรรม ความรู้สึกผิดชอบชั่วดีนั้นเรียกว่าการเรียนรู้จริยธรรม ซึ่งสอดคล้องกับที่ ซีรคักดี อัครบวร (2544: 127) กล่าวไว้ว่า คุณธรรมกับจริยธรรมเป็นเรื่องที่เกี่ยวข้องกัน คุณธรรมจัดเป็นธรรมฝ่ายดีที่อยู่ภายในจิตใจของบุคคล การแสดงออกของคุณธรรมให้ประจักษ์นั้น เรียกว่าจริยธรรม

จิตรจำนง รัตนสกุล (2538) ได้ให้ทัศนะเกี่ยวกับคุณธรรมและจริยธรรม ไว้ว่า คุณธรรมเป็นคุณสมบัติของจิตใจ คือเป็นสภาพจิตใจที่ดีงามที่อยู่ในใจ ส่วนจริยธรรมจะมองในแง่ของการแสดงออกภายนอก พวกพฤติกรรมซึ่งการตัดสินใจของคุณธรรมนั้น ให้ดูจากสิ่งที่เขาแสดงออก หรือพฤติกรรม นั้นหมายถึงดูจากจริยธรรมซึ่งเป็นเครื่องสื่อแสดงถึงคุณธรรมนั่นเอง

ทศนา แคมมณี (2546: 4) กล่าวว่า คุณธรรม จริยธรรม มีลักษณะที่มีส่วนคล้ายคลึง และสัมพันธ์กัน คุณธรรมเป็นคุณลักษณะหรือสภาวะภายในจิตใจของมนุษย์ที่เป็นไปในทางที่ถูกต้อง ดีงาม ซึ่งเป็นภาวธรรมอยู่ในจิตใจ ส่วนจริยธรรมเป็นการแสดงออกทางการประพฤติซึ่งสะท้อน คุณธรรมภายในให้เห็นเป็นรูปธรรม

สุขุมล เกษมสุข (2548: 1-2) กล่าวถึงความสัมพันธ์ระหว่างคุณธรรมและจริยธรรม ว่า คุณธรรมเป็นคุณลักษณะที่ดีงาม เป็นสภาพคุณงามความดีภายในจิตใจของบุคคล ส่วนจริยธรรม เป็นการประพฤติกการแสดงออกถึงความมีคุณธรรมของบุคคลนั้น ๆ ดังนั้นจึงมีการกล่าวถึงคุณธรรม และจริยธรรมควบคู่กันไป เช่น กล่าวว่า สังคมต้องการคนที่มีคุณธรรมจริยธรรม เป็นต้น คุณธรรมและ จริยธรรมนั้นมีความสัมพันธ์กันอย่างใกล้ชิด เป็นสิ่งที่เกี่ยวข้องโดยตรง ดังที่ ชำเลียง วุฒิจันทร์ (2524: 7) ได้แสดงความคิดเห็นไว้ว่า พฤติกรรมของมนุษย์มีจิตใจเป็นผู้สั่งการและควบคุม หากจิตใจร้ายแรงเบิกบาน กริยาท่าทีแสดงออกในทางกระฉับกระเฉง ว่องไว คึกคัก แต่ถ้าเมื่อใดจิตใจเศร้าหมองเหี่ยวแห้ง กริยา อาการก็หงอยเหงา ซึมเซื่อง ไม่สดใส ปรากฏแก่ผู้ใกล้ชิดและพบเห็นได้ ในด้านความประพฤติ ก็เช่นเดียวกัน ใครมีจิตใจเป็นอย่างไรก็จะแสดงออกมาเป็นความประพฤติหรือการปฏิบัติในทำนองนั้น การที่จิตใจเป็นผู้สั่งการและกำกับการกระทำหรือแสดงออกทางร่างกายเช่นนี้ ทำให้คุณธรรมและ จริยธรรมของคนในสังคมเป็นเรื่องที่แยกกันไม่ได้ คนที่มีคุณธรรมสูงคือจิตใจทรงคุณธรรมจะประพฤติ ปฏิบัติสิ่งใด ๆ ในลักษณะของการมีจริยธรรมสูงด้วย และในทางตรงกันข้ามคนที่ประพฤติชั่วชอบปฏิบัติ หรือแสดงออกในทางที่เบียดเบียนตนเองหรือผู้อื่น อันเป็นแบบอย่างของคนมีจริยธรรมต่ำทราม ย่อม แสดงว่า ผู้นั้นในจิตใจขาดคุณธรรมหรือมีคุณธรรมต่ำด้วย ดังนั้นคุณธรรมจึงเป็นลักษณะความรู้สึก นึกคิดทางจิตใจ และจริยธรรมเป็นลักษณะการแสดงออกของร่างกายนั่นเอง

สรุปได้ว่า คุณธรรมและจริยธรรมนั้นมีความสัมพันธ์กันอย่างใกล้ชิด และอยู่อย่างควบคู่กัน

จนเรียกได้ว่า เป็นเสมือนส่วนหนึ่ง กล่าวคือ จริยธรรมถือเป็นส่วนหนึ่งของคุณธรรม ซึ่งคุณธรรมเป็นส่วนของความดีงามที่อยู่ภายในจิตใจ และจริยธรรมเป็นการแสดงออกมาของผู้ที่มีคุณธรรมในด้านนั้น ๆ

### 2.3 แนวคิดที่เกี่ยวกับการส่งเสริมคุณธรรมและจริยธรรม

การพัฒนาคุณธรรมและจริยธรรมที่ผ่านมา ได้มุ่งเน้นพื้นฐานการสร้างทัศนคติที่ดีให้เกิดขึ้น ด้วยเหตุผลเพื่อเสริมสร้างให้เกิดคุณลักษณะทางจิตใจแล้วนำไปสู่การปรับเปลี่ยนทางพฤติกรรมเป็นหลัก สอดคล้องกับทฤษฎีและแนวคิดที่สำคัญแบ่งเป็น 3 แนวทาง คือ (ประภาศรี สีหอำไพ, 2544: 29-30)

2.3.1 ทฤษฎีจิตวิเคราะห์ของบุคคล (Psychoanalytic Theory) กล่าวถึง จริยธรรมกับมโนธรรมเป็นอันหนึ่งอันเดียวกัน มนุษย์อยู่ในสังคมกลุ่มใดก็จะเรียนรู้ผิดชอบชั่วดีจากสิ่งแวดล้อมนั้น และจะมีลักษณะที่พิเศษของแต่ละสังคมที่เรียกว่า เอกลักษณ์ เป็นกฎเกณฑ์ให้ประพฤติปฏิบัติตามข้อกำหนดโดยอัตโนมัติ คนที่ทำชั่วแล้วรู้สึกผิด เกิดหิริ โอตตัปปะ ละอายใจตนเองหรือกลัวต่อการได้รับการลงโทษด้วยตนเอง เมื่อสำนึกแล้วพึงละเว้นไม่ปฏิบัติอีก โดยไม่ต้องมีสิ่งควบคุมจากภายนอกเป็นการสร้างมโนธรรมขึ้นมา โดยไม่จำเป็นต้องสนใจองค์ประกอบของลำดับขั้นการพัฒนาทางจริยธรรม ในลักษณะทฤษฎีเช่นนี้ บทบาทของการศึกษาคือการพัฒนาทางด้านจิตใจ เพื่อเสริมสร้างกำลังคนที่มีคุณภาพและประสิทธิภาพตามระบบเศรษฐกิจและสังคมต้องการ การศึกษาจึงปัจจัยที่สำคัญที่สุดทำให้เกิดการอบรม ฝึกฝน การนำสติปัญญาไปใช้ให้เกิดประโยชน์มากยิ่งขึ้น การพยายามแสวงหาจุดมุ่งหมายให้แก่ชีวิตคือความเป็นอยู่อย่างดีที่สุด การมีอิสรภาพ การศึกษาจึงเป็นกิจกรรมของชีวิต ตลอดชีวิต เพื่อชีวิต เป็นความสามารถในการปรับตัวให้เข้ากับสิ่งแวดล้อมและการรู้จัก เกี่ยวข้อง สัมพันธ์กัน

2.3.2 ทฤษฎีเรียนรู้ทางสังคม (Social Learning Theory) อธิบายการเกิดของจริยธรรมว่า เป็นกระบวนการทางสังคมประภคิต (Socialization) โดยการซึมซับกฎเกณฑ์ต่าง ๆ จากสังคมที่เติบโตมารับเอาหลักการเรียนเชื่อมโยงกัน หลักการเสริมแรงและการทดแทนสิ่งเร้า (Stimulus) รับแนวคิดของทฤษฎีจิตวิเคราะห์เป็นรูปแบบ โดยยึดถือว่าการเรียนรู้คือการสังเกต เลียนแบบ จากผู้ใกล้ชิด เพื่อแรงจูงใจคือเป็นที่รัก ที่ยอมรับ ในกลุ่มพวกเดียวกับกลุ่มต้นแบบ เพื่อเป็นพวกเดียวกัน ในลักษณะเช่นนี้ สถาบันหรือกลุ่มสังคมมีอิทธิพลต่อการปลูกฝังและเสริมสร้างจริยธรรม โดยเฉพาะอย่างยิ่งคือสถานศึกษา ได้รับการคาดหวังจากสังคมอย่างมากในการเป็นสถาบันที่ปลูกฝังรูปแบบและเสริมสร้างการเลียนแบบจากตัวอย่างในสังคมให้แก่นักเรียน แต่ต้องพึงระมัดระวังในการสอน เพราะถ้าขาดความสามารถในการอธิบายเหตุผลให้เด็กเลียนแบบ กลับใช้อารมณ์และวางอำนาจแทน จะทำให้เด็กรู้สึกเป็นศัตรูต่อผู้ควบคุมพฤติกรรมทุกระดับ ตั้งแต่บิดา มารดา ครู ไปจนถึงตำรวจ พึงอบรมให้เด็กรู้จักรับผิดชอบชั่วดี รู้ละอายที่จะทำชั่ว ให้รู้จักคิดหาเหตุผล และความสม่ำเสมอในการลงโทษและให้รางวัลเด็ก

แบนดูรา (Bandura, 1997: 16) ได้อธิบายทฤษฎีการเรียนรู้ทางสังคมว่า พฤติกรรมทุกอย่าง นอกเหนือจากปฏิกิริยาสะท้อนเบื้องต้น เป็นผลมาจากการเรียนรู้ทั้งสิ้น โดยการที่มนุษย์เรียนรู้ผลที่เกิดตามมา (Response Consequence) เป็นการเรียนรู้ความสัมพันธ์ระหว่างสิ่งต่าง ๆ คือ เรียนรู้ว่ามีเหตุการณืหนึ่งเกิดขึ้นเหตุการณืใดจะเกิดตามมา หรือเมื่อกระทำพฤติกรรมใดแล้วผลกรรมนี้ จะเกิดตามมาเป็นผลเช่นไร

สรุปได้ว่า การที่จะเรียนความสัมพันธ์เหล่านี้ ได้ก็โดยประสบการณ์ตรง (Direct Experience) และเรียนรู้จากการสังเกต (Observation Learning) การเรียนรู้จากประสบการณ์ตรง เช่น การประสบเหตุการณ์ต่าง ๆ ด้วยตนเอง การได้รับผลที่เกิดจากการกระทำต่าง ๆ ด้วยตนเอง และการเรียนรู้จากสังคม ที่แบนดูราเน้น คือ การเรียนรู้จากแบบอย่าง (Learning Through Modeling) โดยกระบวนการสังเกตพฤติกรรมและผลกรรมที่ตามมาจากการกระทำของผลอื่น การได้ยิน ได้ฟัง คำบอกเล่า การได้อ่านข่าวสาร บันทึกของผู้อื่น ซึ่งเป็นการเรียนรู้ทางอ้อม และจะเป็นข้อมูลที่บุคคลนำมาพิจารณา สำหรับการกระทำพฤติกรรมใหม่มีในโอกาสต่อไป การเรียนรู้จากการสังเกตแบบอย่าง มีกระบวนการที่เกี่ยวข้อง 4 กระบวนการ คือ

1) กระบวนการใส่ใจ (Attention Process) การเรียนรู้จากตัวอย่างอาจจะไม่เกิดขึ้น ถ้าผู้สังเกตไม่ใส่ใจรับรู้พฤติกรรมที่ตัวแบบแสดง การเรียนรู้เกิดขึ้นมากเพียงใดยังขึ้นอยู่กับความยากง่ายของพฤติกรรมที่ตัวแบบแสดง และความสามารถเรียนรู้ของผู้สังเกตด้วย

2) กระบวนการจดจำ (Retention Process) การจดจำ เป็นกระบวนการสำคัญ ที่มนุษย์จะสามารถเก็บสะสมประสบการณ์ต่าง ๆ ไว้ใช้ การจดจำนี้อาจจำในรูปมโนภาพ (Imagine) หรือภาษา (Verbal)

3) กระบวนการกระทำทางกาย (Motor Reproduction Process) เมื่อมนุษย์มีข้อมูลที่เป็นสัญลักษณ์อยู่ในความจำแล้ว มนุษย์จะแปลสัญลักษณ์ให้เป็นพฤติกรรมที่เหมาะสม

4) กระบวนการจูงใจ (Motivation Process) มนุษย์จะไม่แสดงพฤติกรรม การเลียนแบบไปทุกอย่าง แม้ว่าเขาจะได้เรียนรู้แล้วก็ตาม มนุษย์จะเลียนแบบเฉพาะพฤติกรรมที่เขาสนใจหรือเห็นคุณค่า มากกว่าพฤติกรรมของตัวแบบที่ไม่ได้รับผลบวกหรือถูกลงโทษ ดังนั้น การให้รางวัลหรือเสริมแรงทางบวก จึงเป็นการกระตุ้นให้ผู้สังเกตแสดงพฤติกรรมเลียนแบบ

สรุปได้ว่า นักทฤษฎีส่วนมากจะยอมรับว่า จริยธรรมจะถูกปลูกฝังตั้งแต่บุคคลยังเป็นเด็กเสียส่วนมาก แม้ว่าทุกคนจะประสบกับเหตุการณ์ทางสังคมที่ผันแปรเปลี่ยนไปจากเดิม อาจจะทำให้ทุกคนเปลี่ยนแปลงจริยธรรมในวัยผู้ใหญ่ได้ แต่นักทฤษฎีทั้งหมดยอมรับว่า เหตุการณ์ที่เกิดขึ้นในวัยเด็ก มีผลกระทบต่อบุคคลได้รุนแรง และมีผลคงทนถาวรกว่าเหตุการณ์ที่เกิดขึ้นในวัยผู้ใหญ่

2.3.3 ทฤษฎีพัฒนาการทางสติปัญญา (Cognitive Theory) คุณธรรม จริยธรรม เกิดจากแรงจูงใจในการปฏิบัติสัมพันธ์กับสังคม การพัฒนาจริยธรรมจึงต้องมีการพิจารณาเหตุผล

เชิงจริยธรรม ตามระดับสติปัญญาของแต่ละบุคคลซึ่งมีวุฒิภาวะสูงขึ้น การรับรู้จริยธรรมก็พัฒนาขึ้นตามลำดับ ทั้งนี้ทฤษฎีพัฒนาการทางคุณธรรม จริยธรรม มีทฤษฎีต่าง ๆ ที่ปรากฏขึ้นเพื่อการจัดค่าของการพัฒนาคุณธรรม จริยธรรม ดังนี้

1) ทฤษฎีของเพียเจต์ แบ่งเป็น 3 ขั้นตอนคือ (Piaget, 1974: 105 ; อ้างถึงใน ประภาศรี สีหอำไพ, 2544: 30-31)

1.1) ขั้นตอนจริยธรรม (ตั้งแต่แรกเกิดจนถึง 2 ปี) ยังไม่เกิดจริยธรรม แต่สามารถเรียนรู้จากประสาทสัมผัส และพัฒนาการทางสติปัญญา

1.2) ขั้นเชื่อฟังคำสั่ง (อายุ 2-8 ปี) เชื่อฟังและปฏิบัติตามคำสั่งของผู้ใหญ่ มีการคิดก่อนปฏิบัติตามคำสั่ง ซึ่งในขณะแรกเริ่มจะไม่คำนึงถึงเหตุผลของคำสั่งนั้น

1.3) ขั้นยึดหลักแห่งตน (อายุ 8-10 ปี) เกิดหลังความคิดพัฒนาการทางสติปัญญาสูงขึ้น ตามประสบการณ์ทางสังคม คลายความเกรงกลัวอำนาจภายนอก เริ่มมีความคิดเป็นของตัวเอง

2) ทฤษฎีของโคลเบอร์ก โคลเบอร์กได้แบ่งการพัฒนาคุณธรรมจริยธรรมออกเป็น 6 ชั้น หรือ 3 ระดับหลัก ดังนี้ (Kohlberg, 1969: 202 ; อ้างถึงใน ประภาศรี สีหอำไพ, 2544: 31-32)

2.1) ขั้นการให้เหตุผลเชิงจริยธรรม ประกอบด้วย การเชื่อฟังและการลงโทษ (2-7 ปี) การแสวงหารางวัล (8-10 ปี) การทำตามความเห็นชอบของผู้อื่น การทำตามหน้าที่ในสังคม การทำตามกฎเกณฑ์และข้อสัญญา การยึดในมโนธรรมตามหลักสากล

2.2) ระดับของจริยธรรม ประกอบด้วย

(1) ก่อนเกณฑ์ (2-10 ปี) คือ การกระทำตามสิ่งที่ตนต้องการเป็นใหญ่ หนีการลงโทษและแสวงหารางวัล

(2) ตามเกณฑ์ (10-16 ปี) คือ การกระทำตามสังคมระเบียบประเพณี กฎหมาย ศาสนา มีการเลียนแบบและทำตามเพื่อให้ผู้อื่นเห็นชอบ ต่อมาจึงคำนึงถึงบทบาทและหน้าที่ของตนในสังคม

(3) เหนือเกณฑ์ (16 ปีเป็นต้นไป) คือ การวิเคราะห์ด้วยตนเองก่อน การตัดสินใจโดยคำนึงถึงสิทธิของผู้อื่นในส่วนที่เป็นสากล อยู่นอกเหนือกฎเกณฑ์ในสังคมของตน มีจริยธรรมในขั้นสูงสุด

2.3.4 ทฤษฎีหลักการในการพัฒนาคุณธรรมและจริยธรรม

ทิตานา แคมณี (2542: 1-33) ได้ประมวลแนวคิดที่ใช้ในการพัฒนาคุณธรรม จริยธรรม ไว้ ดังนี้

1) การพัฒนาคุณธรรมจริยธรรมโดยการปรับพฤติกรรมตามทฤษฎีการวางเงื่อนไขแบบการกระทำ (Operant Conditioning) พฤติกรรมของบุคคลเป็นผลที่เกิดขึ้น

จากการปฏิสัมพันธ์กับสิ่งแวดล้อม พฤติกรรมของบุคคลจะแปรเปลี่ยนไปตามผลที่ได้รับจากการกระทำที่เกิดขึ้นในสภาพแวดล้อมนั้น ซึ่งผลจากการกระทำนั้นมีอยู่ 2 ประเภท ได้แก่ ผลประเภทเสริมแรง (Reinforces) ซึ่งทำให้พฤติกรรมนั้นมีอัตราเพิ่มขึ้น และผลประเภทถูกลงโทษ (Punishes) ซึ่งทำให้พฤติกรรมนั้นมีอัตราลดลงหรือหมดไป ดังนั้น เราจึงสามารถวางเงื่อนไขโดยใช้ตัวเสริมแรงหรือตัวลงโทษ เป็นเครื่องมือในการเพิ่มพฤติกรรมที่พึงปรารถนา และลดหรือขจัดพฤติกรรมที่ไม่พึงปรารถนาได้ มีวิธีการ ดังนี้

1.1) บังคับหรือกำหนดพฤติกรรมเป้าหมายให้ชัดเจน มีลักษณะเป็นพฤติกรรมที่น่าสังเกตได้

1.2) ใช้แรงเสริมที่เหมาะสมและถูกหลักการ ได้แก่ ใช้ตัวเสริมแรงทางสังคม เช่น การให้คำยกย่องชมเชยให้เกียรติ เป็นต้น ให้รางวัลเป็นสิ่งของหรือใช้เบี้ย (Taken) แลกกับสิ่งของที่ผู้รับพฤติกรรมต้องการให้ทำกิจกรรมที่ชอบ เช่น การอ่านหนังสือการ์ตูนการเล่นเกมที่นักเรียนชอบ

1.3) ติดตามสังเกตการเปลี่ยนแปลงพฤติกรรมของผู้รับพฤติกรรม เมื่อมีพฤติกรรมที่ต้องการเกิดขึ้น ควรให้แรงเสริมเป็นครั้งคราว เพื่อจะให้พฤติกรรมนั้นคงอยู่ถาวร

2) การพัฒนาคุณธรรมจริยธรรมโดยการพัฒนาเหตุผลเชิงจริยธรรมตามทฤษฎีพัฒนาการทางจริยธรรม (Moral Development Theory)

2.1) พัฒนาการทางจริยธรรมของมนุษย์เป็นไปตามขั้นและขั้นขึ้นอยู่กับวัยคือ ขั้นแรก อายุ ระหว่าง 5-8 ปี เป็นขั้นยอมรับกฎเกณฑ์จากผู้มีอำนาจเหนือตน (Heteronomous) เช่น บิดา มารดา ครู และเด็กที่โตกว่า เด็กจะปฏิบัติตามอย่างเคร่งครัดและเชื่อว่ากฎเกณฑ์เปลี่ยนแปลงไม่ได้ ขั้นที่สอง เป็นขั้นยอมรับการเปลี่ยนแปลงของกฎเกณฑ์ (Autonomous) อายุตั้งแต่ 9 ปี ขึ้นไปเด็กจะเริ่มมีความคิดว่ากฎเกณฑ์คือข้อตกลงระหว่างบุคคล ผู้ที่ใช้กฎเกณฑ์จะต้องร่วมมือและช่วยเหลือซึ่งกันและกัน และกฎเกณฑ์อาจเปลี่ยนแปลงได้ มีลำดับขั้น ดังนี้

(1) ขั้นการหลบหลีกการถูกลงโทษ (อายุ 2-7 ปี) คือ การตัดสินใจที่จะหลบหลีกไม่ให้ตนเองถูกลงโทษ

(2) ขั้นการแสวงหารางวัล (7-10 ปี) คือ การตัดสินใจโดยมีความมุ่งหมายที่จะได้ผลตอบแทน ที่ตนพอใจหรือต้องการที่อยากจะได้

(3) ขั้นทำตามผู้อื่นเห็นชอบ (10-13 ปี) คือ การตัดสินใจโดยการคล้อยตามความเห็นชอบ หรือการชักจูงของผู้อื่นโดยเฉพาะเพื่อน

(4) ขั้นทำตามหน้าที่ทางสังคม (13-16 ปี) คือ การตัดสินใจโดยถือว่าตนมีหน้าที่ที่จะต้องทำสิ่งนั้น ในฐานะที่ตนเป็นหน่วยหนึ่งของสังคมนั้น และสังคมนั้นคาดหวังที่จะทำให้ตนทำหน้าที่ตามกฎเกณฑ์ต่าง ๆ

(5) ขั้นการทำตามคำมั่นสัญญา (16 ปีขึ้นไป) คือ การตัดสินใจ โดยเห็นแก่ประโยชน์ของคนหมู่มาก ไม่ทำตนขัดต่อสิทธิอันพึงมีพึงได้ของผู้อื่น บุคคลที่มีจริยธรรม ในขั้นนี้ จะสามารถควบคุมบังคับใจตนเองได้

(6) ขั้นการยึดอุดมคติสากล (ผู้ใหญ่) คือ การตัดสินใจเพื่ออุดมคติ อันยิ่งใหญ่ ที่เป็นหลักประจำใจของตน บุคคลที่มีจริยธรรมในขั้นนี้ นับว่าเป็นผู้มีจริยธรรมในขั้นสูงสุด บุคคลแต่ละคน จะมีหรือไม่มีการพัฒนา หรือมีการพัฒนาเร็วช้าต่างกัน เราสามารถวัดระดับจริยธรรม ของบุคคลได้ โดยดูจากเหตุผลเชิงจริยธรรมที่บุคคลนั้นให้ และเราสามารถที่จะส่งเสริมให้บุคคลมีพัฒนา ระดับจริยธรรมให้สูงขึ้นกว่าเดิมได้ โดยการเปิดโอกาสให้บุคคลเรียนรู้จากการตัดสินใจทางจริยธรรมและ อภิปรายร่วมกับผู้อื่น การได้แสดงความคิดเห็นและอภิปรายร่วมกับผู้อื่น จะทำให้บุคคลที่มีเหตุผล เชิงจริยธรรมต่ำ เรียนรู้การใช้เหตุผลเชิงจริยธรรมขั้นสูงขึ้น

2.2) การสอนหรือการพัฒนาจริยธรรมตามทฤษฎีการพัฒนาการทาง จริยธรรม สามารถทำได้หลายวิธี ได้แก่

(1) ระดับการพัฒนาการทางจริยธรรมและขั้นของการใช้เหตุผล เชิงจริยธรรม เด็กในช่วงอายุต่าง ๆ จะมีพัฒนาการทางจริยธรรมไปตามลำดับขั้น และเด็กในชั้นเรียน แต่ละคนจะมีขั้นของการใช้เหตุผลเชิงจริยธรรมไม่เท่ากัน ดังนั้น ครูจึงสอนจริยศึกษาให้เด็กทุกคน เหมือนกันไม่ได้ ครูจำเป็นต้องวิเคราะห์เด็กก่อนว่าเขามีขั้นเหตุผลเชิงจริยธรรมในขั้นใด แล้วจึงช่วยนำ ให้เขาได้พัฒนาขึ้นในขั้นสูงอีก 1 ขั้น โดยการพยายามจัดประสบการณ์ทางสังคม ให้เหมาะสมกับ พัฒนาการขั้นนั้น

(2) พัฒนาการทางจริยธรรมของบุคคลเกิดขึ้นได้จากการที่ได้มีโอกาส ปฏิสัมพันธ์กับผู้อื่น และสภาพแวดล้อมการได้มีปฏิสัมพันธ์ดังกล่าว จะช่วยให้บุคคลเข้าใจความคิดเห็น ของบุคคลอื่นมากขึ้น ซึ่งเขาจะสามารถนำมาใช้ในการพิจารณาเพื่อตัดสินใจในปัญหาต่าง ๆ โดยเฉพาะ ปัญหาจริยธรรม ดังนั้น การให้เด็กเข้ากลุ่มทางสังคมต่างๆ จะช่วยให้เด็กได้เรียนรู้บทบาทของตนเอง และของผู้อื่น อันจะช่วยให้เขาได้พัฒนาจริยธรรมในขั้นสูงขึ้นไป อย่างรวดเร็ว

(3) ครูสามารถช่วยกระตุ้นพัฒนาการทางจริยธรรมของเด็กให้สูงขึ้น ได้ โดยการช่วยให้เด็กได้ฝึกกับปัญหาความขัดแย้งเชิงจริยธรรมบ่อย ๆ และฝึกให้เด็กได้วิเคราะห์ อภิปรายโต้แย้งกันและตัดสินใจ โดยพิจารณาความเห็นรวมทั้งกฎเกณฑ์ต่าง ๆ ทางสังคมด้วย เรื่องที่ นำมาใช้ในการอภิปรายอาจเป็นเรื่องที่เกิดขึ้นในชีวิตประจำวัน หรือเป็นเรื่องที่ครูสมมุติขึ้นก็ได้ แต่ สถานการณ์ควรมีลักษณะใกล้เคียงกับความเป็นจริงของผู้เรียน และควรเป็นปัญหาที่สามารถใช้เหตุผล เชิงจริยธรรมในระดับที่ตรงกับพัฒนาการทางจริยธรรมที่เป็นอยู่ของผู้เรียนและในระดับที่สูงกว่าการ เสนอสถานการณ์ปัญหานั้น อาจใช้สื่อ เช่น ภาพสไลด์ ฟิล์มสคริป หรือวิดีโอทัศน์ ช่วยให้นักเรียนเกิด ความเข้าใจในปัญหาชัดเจนขึ้น หรือหากใช้วิธีการแสดงบทบาทสมมุติประกอบ ก็จะช่วยช่วยให้ผู้เรียนเกิด

ความเข้าใจได้ดียิ่งขึ้น ในการตัดสินใจและอภิปรายร่วมกันนั้น อาจนำกระบวนการกลุ่มสัมพันธ์และเทคนิคอภิปรายกลุ่มแบบต่าง ๆ เข้ามาช่วยให้การอภิปรายมีประสิทธิภาพขึ้น

(4) วิธีที่ครูสามารถช่วยกระตุ้นพัฒนาการทางจริยธรรมของนักเรียนให้สูงขึ้นได้อีกวิธีหนึ่ง คือ การช่วยจัดบรรยากาศในห้องเรียนและในโรงเรียนให้เอื้อต่อการที่เด็กจะสามารถแสดงความคิดเห็น อภิปรายโต้แย้ง เกี่ยวกับปัญหาขัดแย้งเชิงจริยธรรมกับเพื่อน ๆ ได้ อย่างเปิดเผย บรรยากาศในที่นี้ หมายถึง บรรยากาศของเสรีภาพ ในการพูดแสดงความคิดเห็น การได้รับการยอมรับ และความปลอดภัยจากการถูกลงโทษ วิพากษ์วิจารณ์ และการกล่าวหาต่าง ๆ

2.3) การพัฒนาคุณธรรมจริยธรรมและค่านิยมโดยการให้สังเกตตัวแบบตามทฤษฎีการเรียนรู้ทางสังคม (Social Cognitive Theory) กระบวนการเรียนรู้เป็นกระบวนการเปลี่ยนแปลงพฤติกรรม แต่ไม่ใช่การเปลี่ยนแปลงพฤติกรรมภายนอกเท่านั้น กระบวนการเริ่มต้นจากการเปลี่ยนแปลงภายใน โดยไม่จำเป็นต้องมีการแสดงออก (Acquisition) การเรียนรู้ส่วนใหญ่ของคนเกิดขึ้นจากการสังเกตจากตัวแบบ ซึ่งจะสามารถถ่ายทอด ทั้งความคิดและการแสดงออกได้พร้อม ๆ กัน และตัวแบบนี้ทำหน้าที่ 3 ลักษณะด้วยกัน คือ อาจทำหน้าที่ส่งเสริม หรือยับยั้งการเกิดหรือตัวแบบที่เป็นสัญลักษณ์ (Symbolic Model) ได้แก่ ตัวแบบที่เสนอผ่านสื่อต่าง ๆ เช่น วิทยุ โทรทัศน์ การ์ตูน หรือหนังสือ นวนิยาย เป็นต้น การเรียนรู้จากตัวแบบนี้ประกอบด้วยกระบวนการ 4 กระบวนการ คือ กระบวนการตั้งใจ (Attention Processes) กระบวนการเก็บจำ (Retention Processes) กระบวนการกระทำ (Production Processes) และกระบวนการจูงใจ (Motivational Processes) ซึ่งการเรียนรู้ในแต่ละกระบวนการจะเป็นอย่างไร ขึ้นอยู่กับปฏิสัมพันธ์ระหว่างปัจจัยส่วนบุคคล (Personal) ปัจจัยทางสภาพแวดล้อม (Environmental) และปัจจัยทางพฤติกรรม (Behavioral) การสอนหรือพัฒนาคุณธรรมจริยธรรมและค่านิยมต่าง ๆ โดยใช้การสังเกตตัวแบบนี้ควรดำเนินการเป็น 5 ขั้นตอน ดังนี้

(1) กระตุ้นให้ผู้เรียนเกิดความใส่ใจและตั้งใจสังเกตตัวแบบ

(2) การเสนอตัวแบบ ตัวแบบจะต้องมีลักษณะเด่นชัด ไม่

สลับซับซ้อนจนเกินไป เป็นตัวแบบที่มีคุณค่า มีประโยชน์ สามารถดึงดูดจิตใจ และทำให้ผู้สังเกตพึงพอใจ

(3) การช่วยให้ผู้เรียนเก็บจำตัวแบบ โดยใช้วิธีการต่าง ๆ เช่น

การจัดทำเป็นรหัส หรือโครงสร้างให้จำได้ง่าย การซักซ้อมลักษณะของตัวแบบในความคิด และการซักซ้อมด้วยการกระทำ

(4) การจูงใจให้ผู้เรียนปฏิบัติโดยการช่วยให้ผู้เรียนเห็นคุณค่าหรือเห็นผลที่น่าพอใจของการปฏิบัติ รวมทั้งการช่วยให้ผู้เรียนได้รับรู้ความสามารถของตน และเรียนรู้วิธีการกับตนเอง

(5) การลงมือหรือปฏิบัติโดยช่วยให้ผู้เรียนได้ลงมือทำการสังเกตการกระทำของตนเอง ให้ผู้เรียนได้ข้อมูลป้อนกลับ และให้ผู้เรียนได้เทียบเคียงการกระทำของตนกับภาพ

ตัวแบบในความคิด

#### 2.4) การพัฒนาคุณธรรมจริยธรรมโดยใช้หลักการสอนด้านจิตพิสัย ได้แก่

(1) หลักการสอนด้านจิตพิสัย ได้จำแนกจุดมุ่งหมายทางการศึกษา ออกเป็น 3 ประเภท ได้แก่ จุดมุ่งหมายทางด้านพุทธิพิสัย (Cognitive Domain) หรือด้านความรู้ ความเข้าใจ จุดมุ่งหมายทางด้านทักษะพิสัย (Psychomotor Domain) หรือ ด้านการปฏิบัติ การกระทำ และ จุดมุ่งหมายทางด้านจิตพิสัย (Affective Domain) หรือ ด้านจิตใจ อารมณ์ ความรู้สึก และเจตคติทางด้าน จิตพิสัย จำแนกจุดมุ่งหมาย ได้เป็น 5 ระดับ ซึ่งอธิบายขั้นตอนสำคัญของการเกิดเจตคติ และพัฒนา ลักษณะนิสัย ดังนี้

(1.1) ขั้นการรับรู้ (Perceiving or Receiving) การที่บุคคล จะเกิดการพัฒนาลักษณะนิสัยใด ๆ ได้ บุคคลนั้นต้องมีโอกาสได้รับรู้และใส่ใจในเรื่องนั้น ๆ ก่อน ดังนั้น หากเราต้องการพัฒนาคุณธรรมจริยธรรมหรือค่านิยมใด ๆ ให้แก่บุคคล เราจึงต้องพยายามจัดสิ่งเร้า หรือสถานการณ์ที่ช่วยให้บุคคลนี้เกิดการรับรู้ และความสนใจในคุณธรรมจริยธรรมหรือค่านิยมนั้น ๆ

(1.2) ขั้นตอบสนอง (Responding) แม้บุคคลได้รับรู้ และเกิดความสนใจในสิ่งนั้นแล้ว แต่หากไม่มีโอกาสได้ตอบสนองต่อสิ่งนั้น ความสนใจนั้นก็จะได้ไม่ได้รับการพัฒนาเป็นลักษณะนิสัย ดังนั้น ในการสอนจำเป็นต้องพยายามให้บุคคลนั้นได้มีโอกาสตอบสนอง ต่อสิ่งนั้นและเกิดความพึงพอใจ ซึ่งจะช่วยให้บุคคลนั้นพัฒนาความสนใจที่มีอยู่ให้มากขึ้น

(1.3) ขั้นการเห็นคุณค่า (Valuating) หากบุคคลมีโอกา สตอบสนองต่อสิ่งใดแล้วได้รับผลเป็นที่พึงพอใจ บุคคลนั้นก็จะเริ่มเห็นคุณค่าของสิ่งนั้น ดังนั้น หากเรา สามารถจัดประสบการณ์ หรือกิจกรรมต่าง ๆ ให้บุคคลนั้นจะได้รับประโยชน์จากการปฏิบัติตาม คุณธรรม จริยธรรมหรือค่านิยมนั้น บุคคลนั้นก็จะได้เห็นคุณค่าของการปฏิบัติและปฏิบัติด้วยความเต็มใจ

(1.4) ขั้นจัดระบบ (Organizing) การที่บุคคลเห็นคุณค่า ของคุณธรรมจริยธรรมหรือค่านิยมใด ๆ แล้วจะสามารถพัฒนาขึ้นไปเป็นลักษณะนิสัยได้นั้น บุคคลนั้น จะต้องมีการนำไปปฏิบัติ หรือนำไปใช้ในระบบชีวิตของตน จึงเป็นสิ่งสำคัญที่จะช่วยให้บุคคลนั้น ๆ ได้ก้าวไปสู่ขั้นสูงสุดของการพัฒนาทางจิตพิสัยคือขั้นการพัฒนาเป็นลักษณะนิสัย

(1.5) ขั้นการพัฒนาเป็นลักษณะนิสัย (Characterization) บุคคลที่สามารถปฏิบัติตนตามคุณธรรมจริยธรรมหรือค่านิยมที่ยึดถือในวิถีการดำเนินชีวิตของตนอย่าง สม่าเสมอ ในที่สุดก็จะพัฒนาถึงขั้นการเป็นลักษณะนิสัยของตน ซึ่งนับเป็นขั้นสูงสุดของการพัฒนา ทางด้านจิตพิสัย

สรุปได้ว่า การปลูกฝังและพัฒนาคุณธรรม จริยธรรม และค่านิยมใด ๆ ให้แก่บุคคล เพื่อให้เป็นลักษณะนิสัยของบุคคลนั้น สามารถทำได้ ดังนี้

- (1) จัดสิ่งเร้าให้บุคคลนั้นได้รับรู้และเกิดความสนใจในเรื่องที่ต้องการปลูกฝัง



(2) จัดกิจกรรมหรือประสบการณ์ที่ช่วยให้บุคคลนั้นได้มีการตอบสนองในเรื่องนั้น และเกิดความพึงพอใจ

(3) ช่วยให้นักเรียนเห็นคุณค่าของเรื่องนั้น โดยการช่วยให้เห็นประโยชน์ และได้รับประโยชน์ หรือเกิดความพึงพอใจที่มากพอเพียง

(4) ช่วยให้มีโอกาสจัดระเบียบในการนำเรื่องนั้นไปใช้ในระบบชีวิตของตนและให้การเสริมแรงอย่างเหมาะสม การพัฒนาการทางสติปัญญาและคุณธรรมจริยธรรมจะเกิดขึ้นพร้อมกับการพัฒนาของแต่ละบุคคล ทางด้านร่างกาย สติปัญญา ของมนุษย์ ซึ่งผู้มีวุฒิภาวะสูง ก็จะสามารถรับรู้คุณธรรมจริยธรรมได้มากและต่อเนื่องตามลำดับ ดังนั้น การพัฒนาคุณธรรม จริยธรรม แก่นักเรียน จำเป็นจะต้องวางแผนในการสร้างเสริมและพัฒนาให้เหมาะสมกับวัยและสติปัญญาของนักเรียนแต่ละช่วงวัย

สรุปได้ว่า ทั้งด้านสติปัญญา ด้านคุณธรรมจริยธรรม เกิดขึ้นพร้อมกับการพัฒนาการทางด้านร่างกายและสติปัญญาของแต่ละบุคคล ซึ่งยังมีวุฒิภาวะสูงก็จะสามารถรับรู้และพัฒนาคุณธรรมจริยธรรมได้มากและต่อเนื่องตามลำดับ ดังนั้น การพัฒนาคุณธรรมจริยธรรมของนักเรียน จำเป็นจะต้องวางแผนในการเสริมสร้างและพัฒนาให้เหมาะสมกับวัยและสติปัญญาของนักเรียนด้วย

### 3. คุณลักษณะอันพึงประสงค์

#### 3.1 ความหมายคุณลักษณะอันพึงประสงค์

มีผู้กล่าวถึงความหมายของคุณลักษณะอันพึงประสงค์ไว้ ดังนี้

กระทรวงศึกษาธิการ (2552: 5-45) คุณลักษณะอันพึงประสงค์ หมายถึง ลักษณะที่ต้องการให้เกิดขึ้นกับผู้เรียน อันเป็นคุณลักษณะที่สังคมต้องการ ในด้านคุณธรรม จริยธรรม ค่านิยม จิตสำนึก สามารถอยู่ร่วมกับผู้อื่น ในสังคมได้อย่างมีความสุข ทั้งในฐานะพลเมืองไทยและพลโลก ตามที่หลักสูตรแกนกลางการศึกษาขั้นพื้นฐาน พุทธศักราช 2551 ได้กำหนดคุณลักษณะอันพึงประสงค์ไว้ 8 ประการ ได้แก่ รักชาติ ศาสน์ กษัตริย์ ซื่อสัตย์สุจริต มีวินัย ใฝ่เรียนรู้ อยู่อย่างพอเพียง มุ่งมั่นในการทำงาน รักความเป็นไทย และมีจิตสาธารณะ

สำนักวิชาการและมาตรฐานการศึกษา (2553) คุณลักษณะอันพึงประสงค์ หมายถึง ลักษณะที่ต้องการให้เกิดขึ้นกับผู้เรียน อันเป็นคุณลักษณะที่สังคมต้องการ ในด้านคุณธรรม จริยธรรม ค่านิยม จิตสำนึกสามารถอยู่ร่วมกับผู้อื่น ในสังคมได้อย่างมีความสุข ทั้งในฐานะพลเมืองไทยและพลโลก ตามหลักสูตรแกนกลางการศึกษาขั้นพื้นฐาน พุทธศักราช 2552 ได้กำหนดคุณลักษณะอันพึงประสงค์ไว้ 8 ประการ ได้แก่ รักชาติ ศาสน์ กษัตริย์ ซื่อสัตย์สุจริต มีวินัย ใฝ่เรียนรู้ อยู่อย่างพอเพียง มุ่งมั่นในการทำงาน รักความเป็นไทย มีจิตสาธารณะ

สรุปได้ว่า คุณลักษณะที่พึงประสงค์ หมายถึง คุณธรรม ความดี ที่สังคมเห็นว่าถูกต้อง ดีงาม และต้องการให้เกิดกับผู้เรียนและนำไปถือปฏิบัติเพื่อการดำรงชีวิตอย่างมีความสุขในฐานะเป็นพลเมืองไทยและพลโลก

### 3.2 คุณลักษณะอันพึงประสงค์ของนักเรียน

คุณลักษณะอันพึงประสงค์ของนักเรียน เป็นลักษณะที่นักเรียนแสดงออกมา ทางพฤติกรรม ด้านใดด้านหนึ่ง หรือหลายด้านรวมกัน ซึ่งจะแบ่งเป็น 3 ด้าน ดังนี้ (วิโรจน์ ศรีโกศา และคณะ, 2544: 4-17)

3.2.1 พุทธิพิสัย (Cognitive Domain) เป็นการแสดงออกทางการเรียนรู้ ได้แก่ ความสนใจการเรียน รักการเรียนรู้ ตัวบ่งชี้คือการมาโรงเรียน การเข้าเรียน การร่วมกิจกรรม การส่งงาน ในรายวิชาต่าง ๆ อย่างสม่ำเสมอชอบค้นคว้าตัวบ่งชี้คือการเข้าห้องสมุดการซักถามครู การอ่านตำรา วิชาการต่าง ๆ

3.2.2 จิตพิสัย (Affective Domain) เป็นการแสดงออกทางด้านความคิดด้านจิตใจ ได้แก่ การมีเจตคติที่ดีต่อการเรียน ตัวบ่งชี้ คือ การเข้าเรียนตามกำหนดเวลาในตารางเรียน มีความคิดริเริ่มสร้างสรรค์ ตัวบ่งชี้ คือ การรู้จักคิดทำในสิ่งใหม่เป็นประโยชน์มีคุณค่าด้านใดด้านหนึ่ง รวมทั้งไม่ทำความเดือดร้อนแก่ตนเองและผู้อื่น ความอดทนอดกลั้น ตัวบ่งชี้ คือ การรู้จักข่มจิตใจ รอเวลาเพื่อให้โอกาสแก่ผู้อื่นหรือสิ่งอื่นได้ เกิดความพร้อมในตัวของตัวเอง ตัวบ่งชี้ คือ การเข้าคิวซื้ออาหาร ความรับผิดชอบ ตัวบ่งชี้ คือ เมื่อได้รับมอบหมายงานแล้วสามารถปฏิบัติดูแลกิจการนั้น ๆ ไปจนแล้วเสร็จจนกระทั่งถึงการส่งมอบงาน และพร้อมรับผลแห่งการกระทำที่เกิดขึ้นแห่งตน ตัวบ่งชี้ คือ การทำงานสำเร็จตามกำหนดเวลา ความเสียสละ ตัวบ่งชี้ คือ การทำความสะอาดบริเวณเขตรับผิดชอบ การทำความสะอาดห้องน้ำของโรงเรียน มีนิสัยรักความสะอาด ตัวบ่งชี้ คือ การดูแลความสะอาดของร่างกายและเครื่องแต่งกาย การรู้จักทำความสะอาดบริเวณที่ตนทำกิจกรรม เช่น การทำความสะอาดบริเวณรับประทานอาหาร หลังจากรับประทานอาหารแล้วเสร็จ การเก็บเครื่องมือทำความสะอาด อุปกรณ์ทำความสะอาดพื้นในบริเวณปฏิบัติกิจกรรมที่เกี่ยวกับทักษะทางช่างต่าง ๆ มีความสามารถในการแก้ไขปัญหา ตัวบ่งชี้ คือ สามารถแก้ไขปัญหาต่าง ๆ ในระหว่างการดำเนินกิจกรรมการเรียนรู้ได้อย่างลงตัวและสงบสุข ความมีมนุษยสัมพันธ์ ตัวบ่งชี้ คือ การรู้จักทักทายสนทนา พูดคุยกับบุคคลอื่นด้วยความยิ้มแย้มแจ่มใสอย่างมีความสุข ความสามัคคี ตัวบ่งชี้ คือ ทำกิจกรรมเป็นทีม อย่างมีประสิทธิภาพ ไม่ทะเลาะเบาะแว้ง ไม่มีเรื่องบาดหมางใจกันในหมู่เพื่อนฝูงหรือทีมงาน เคารพกฎระเบียบของส่วนร่วม ตัวบ่งชี้ คือ การปฏิบัติตามกฎระเบียบของทางโรงเรียนรวมทั้งสภานักเรียน รู้จักประหยัดเห็นคุณค่าของทรัพยากร ตัวบ่งชี้ คือ การใช้น้ำใช้ไฟฟ้าอย่างพอเหมาะ ไม่เปิดน้ำเปิดไฟฟ้าทิ้งไว้ การนำทรัพยากรกลับมาใช้ใหม่ในรูปแบบต่าง ๆ การรู้จักใช้เวลาให้เกิดประโยชน์ตัวบ่งชี้ คือ การหากิจกรรมที่เป็นประโยชน์ทำอยู่ตลอดเวลาและสม่ำเสมอ

3.2.3 ทักษะพิสัย (Psychomotor Domain) เป็นการแสดงออกทางด้านทักษะทางกาย ได้แก่ การทำงานร่วมกัน ตัวบ่งชี้ คือ การทำงานเป็นทีมอย่างมีประสิทธิภาพ การทำงานได้ตามกำหนดเวลา ตัวบ่งชี้ คือ การส่งงานตรงตามเวลาที่กำหนด การเป็นคนช่างสังเกต ตัวบ่งชี้ คือ สามารถระบุข้อแตกต่างของสิ่งของ วิธีการ หรือกิจกรรมต่าง ๆ ได้อย่างถูกต้อง มีความสามารถในการรวบรวมและจัดจำแนกประเภทข้อมูล ตัวบ่งชี้ คือ สามารถรวบรวมข้อมูลตามที่กำหนดให้ได้อย่างครบถ้วนและสามารถแยกประเภทจัดหมวดหมู่ของข้อมูลที่ได้อย่างเป็นระบบ มีความสอดคล้องกัน และถูกต้อง มีความละเอียดรอบคอบ ตัวบ่งชี้ คือ สามารถใช้เครื่องมือช่างตวงวัดได้อย่างถูกต้อง ตรงตามประเภทและความสามารถปริมาณของที่ต้องการวัด

### 3.3 คุณลักษณะอันพึงประสงค์ตามที่หลักสูตรการศึกษาขั้นพื้นฐานพุทธศักราช 2551

กระทรวงศึกษาธิการ (2551: 5) ได้กำหนดคุณลักษณะอันพึงประสงค์ของหลักสูตรการศึกษาขั้นพื้นฐาน พุทธศักราช 2551 ไว้ 8 ประการ ดังนี้

- 1) รักชาติ ศาสน์ กษัตริย์
- 2) ซื่อสัตย์สุจริต
- 3) มีวินัย
- 4) ใฝ่เรียนรู้
- 5) อยู่อย่างพอเพียง
- 6) มุ่งมั่นในการทำงาน
- 7) รักความเป็นไทย
- 8) มีจิตสาธารณะ

ข้อที่ 1 รักชาติ ศาสน์ กษัตริย์ หมายถึง คุณลักษณะที่แสดงออกถึงการเป็นพลเมืองดีของชาติ ธำรงไว้ซึ่งความเป็นชาติไทย ศรัทธายึดมั่นในศาสนาและเคารพเทิดทูนสถาบันพระมหากษัตริย์ ผู้ที่รักชาติ ศาสน์ กษัตริย์ คือ ผู้ที่มีลักษณะซึ่งแสดงออกถึงการเป็นพลเมืองดีของชาติ มีความสามัคคีปรองดอง ภูมิใจเชิดชูความเป็นชาติไทย ปฏิบัติตนตามหลักศาสนาที่ตนนับถือและแสดงความจงรักภักดีต่อสถาบันพระมหากษัตริย์

ตัวชี้วัด

1. เป็นพลเมืองดีของชาติ
2. ธำรงไว้ซึ่งความเป็นชาติไทย
3. ศรัทธา ยึดมั่น และปฏิบัติตนตามหลักศาสนา
4. เคารพ เทิดทูนสถาบันพระมหากษัตริย์

ข้อที่ 2 ซื่อสัตย์สุจริต หมายถึง คุณลักษณะที่แสดงออกถึงการยึดมั่นในความถูกต้อง

ประพฤติตรงตามความเป็นจริงต่อตนเองและผู้อื่น ทั้งทางกาย วาจา ใจ ผู้ที่มีความซื่อสัตย์สุจริต คือ ผู้ที่ประพฤติตรงตามความเป็นจริงทั้งทางกาย วาจา ใจและยึดหลักความจริงความถูกต้อง ในการดำเนินชีวิต มีความละเอียดและเกรงกลัวต่อการกระทำผิด

#### ตัวชี้วัด

1. ประพฤติตรงตามความเป็นจริงต่อตนเอง ทั้งทางกาย วาจา ใจ
2. ประพฤติตรงตามความเป็นจริงต่อผู้อื่น ทั้งทางกาย วาจา ใจ

ข้อที่ 3 มีวินัย หมายถึง คุณลักษณะที่แสดงออกถึงการยึดมั่นในข้อตกลง กฎเกณฑ์ และระเบียบ ข้อบังคับของครอบครัว โรงเรียน และสังคม ผู้ที่มีวินัย คือ ผู้ที่ปฏิบัติตามข้อตกลง กฎเกณฑ์ ระเบียบ ข้อบังคับของครอบครัว โรงเรียน และสังคม เป็นปกติวิสัย ไม่ละเมิดสิทธิของผู้อื่น

#### ตัวชี้วัด

1. ปฏิบัติตามข้อตกลง กฎเกณฑ์ ระเบียบ ข้อบังคับของครอบครัว โรงเรียน และสังคม

ข้อที่ 4 ใฝ่เรียนรู้ หมายถึง คุณลักษณะที่แสดงออกถึงความตั้งใจ เพียรพยายาม ในการเรียน แสวงหาความรู้จากแหล่งเรียนรู้ ทั้งภายในและภายนอกโรงเรียน ผู้ที่ใฝ่เรียนรู้ คือ ผู้ที่มีลักษณะซึ่งแสดงออกถึงความตั้งใจ เพียรพยายามในการเรียนและเข้าร่วมกิจกรรมการเรียนรู้ แสวงหาความรู้จากแหล่งเรียนรู้ ทั้งภายในและภายนอกโรงเรียนอย่างสม่ำเสมอ ด้วยการเลือกใช้สื่ออย่างเหมาะสม บันทึกความรู้ วิเคราะห์สรุปเป็นองค์ความรู้ แลกเปลี่ยนเรียนรู้ ถ่ายทอดเผยแพร่ และนำไปใช้ในชีวิตประจำวันได้

#### ตัวชี้วัด

1. ตั้งใจเพียรพยายามในการเรียนและเข้าร่วมกิจกรรมการเรียนรู้
2. แสวงหาความรู้จากแหล่งเรียนรู้ต่าง ๆ ทั้งภายในและภายนอกโรงเรียน ด้วยการเลือกใช้สื่ออย่างเหมาะสม สรุปเป็นองค์ความรู้ และสามารถนำไปใช้ในชีวิตประจำวันได้

ข้อที่ 5 อยู่อย่างพอเพียง หมายถึง คุณลักษณะที่แสดงออกถึงการดำเนินชีวิต อย่างพอประมาณ มีเหตุผล รอบคอบ มีคุณธรรม มีภูมิคุ้มกันในตัวที่ดี และปรับตัวเพื่ออยู่ในสังคม ได้อย่างมีความสุข ผู้ที่อยู่อย่างพอเพียง คือ ผู้ที่ดำเนินชีวิตอย่างประมาณตน มีเหตุผล รอบคอบ ระมัดระวัง อยู่ร่วมกับผู้อื่นด้วยความรับผิดชอบ ไม่เบียดเบียนผู้อื่น เห็นคุณค่าของทรัพยากรต่าง ๆ มีการวางแผนป้องกันความเสี่ยง และพร้อมรับการเปลี่ยนแปลง

#### ตัวชี้วัด

1. ดำเนินชีวิตอย่างพอประมาณ มีเหตุผล รอบคอบ มีคุณธรรม
2. มีภูมิคุ้มกันในตัวที่ดี ปรับตัวเพื่ออยู่ในสังคมได้อย่างมีความสุข

ข้อที่ 6 มุ่งมั่นในการทำงาน หมายถึง คุณลักษณะที่แสดงออกถึงความตั้งใจ

และรับผิดชอบในการทำหน้าที่ การงาน ด้วยความเพียรพยายามและอดทน เพื่อให้งานสำเร็จตาม เป้าหมายผู้ที่มุ่งมั่นในการทำงาน คือ ผู้ที่มีลักษณะซึ่งแสดงออกถึงความตั้งใจปฏิบัติหน้าที่ที่ได้รับ มอบหมาย ด้วยความเพียรพยายาม ทุ่มเท กำลังกาย กำลังใจในการปฏิบัติกิจกรรมต่าง ๆ ให้สำเร็จ ลุล่วงตามเป้าหมายที่กำหนด ด้วยความรับผิดชอบ และมีความภาคภูมิใจในผลงาน

ตัวชี้วัด

1. ตั้งใจและรับผิดชอบในหน้าที่การงาน
2. ทำงานด้วยความเพียรพยายามและอดทน เพื่อให้งานสำเร็จตามเป้าหมาย

ข้อที่ 7 รักความเป็นไทย หมายถึง คุณลักษณะที่แสดงออกถึงความภาคภูมิใจ

เห็นคุณค่า ร่วมอนุรักษ์ สืบทอดภูมิปัญญาไทย ขนบธรรมเนียม ประเพณี ศิลปะและวัฒนธรรม ใช้ภาษาไทยในการสื่อสารได้อย่างถูกต้องและเหมาะสม ผู้ที่รักความเป็นไทย คือ ผู้ที่มีความภาคภูมิใจ เห็นคุณค่า ชื่นชม มีส่วนร่วมในการอนุรักษ์ สืบทอด เผยแพร่ภูมิปัญญาไทย ขนบธรรมเนียม ประเพณี ศิลปะ และวัฒนธรรมไทย มีความกตัญญูต่เวที ใช้ภาษาไทยในการสื่อสารอย่างถูกต้องเหมาะสม

ตัวชี้วัด

1. ภาคภูมิใจในขนบธรรมเนียมประเพณี ศิลปวัฒนธรรมไทย

และมีความกตัญญูต่เวที

2. เห็นคุณค่าและใช้ภาษาไทยในการสื่อสารได้อย่างถูกต้อง เหมาะสม
3. อนุรักษ์และสืบทอดภูมิปัญญาไทย

ข้อที่ 8 มีจิตสาธารณะ หมายถึง คุณลักษณะที่แสดงออกถึงการมีส่วนร่วมในกิจกรรม หรือสถานการณ์ที่ก่อให้เกิดประโยชน์แก่ผู้อื่น ชุมชน และสังคม ด้วยความเต็มใจ กระตือรือร้น โดยไม่หวังผลตอบแทน ผู้ที่มีจิตสาธารณะ คือ ผู้ที่มีลักษณะเป็นผู้ให้และช่วยเหลือผู้อื่น แบ่งปันความสุข ส่วนตนเพื่อทำประโยชน์แก่ส่วนรวม เข้าใจเห็นใจผู้ที่มีความเดือดร้อน อาสาช่วยเหลือสังคม อนุรักษ์ สิ่งแวดล้อม ด้วยร่างกาย สติปัญญา ลงมือปฏิบัติเพื่อแก้ปัญหา ร่วมสร้างสรรค์สิ่งที่ดีงามให้เกิดในชุมชน โดยไม่หวังสิ่งตอบแทน

ตัวชี้วัด

1. ช่วยเหลือผู้อื่นด้วยความเต็มใจ โดยไม่หวังผลตอบแทน
2. เข้าร่วมกิจกรรมที่เป็นประโยชน์ต่อโรงเรียน ชุมชน และสังคม

สรุปได้ว่า ลักษณะทางกายภาพ กริยา ท่าทาง หรือพฤติกรรมที่นักเรียนยึดถือปฏิบัติที่พึงมี ตามหลักสูตรแกนกลางการศึกษาขั้นพื้นฐานพุทธศักราช 2551 มุ่งพัฒนาผู้เรียนให้สามารถอยู่ร่วมกับผู้อื่นในสังคมได้อย่างมีความสุข ทั้งในฐานะพลเมืองไทยและพลโลก ดังนี้

- 1) รักชาติ ศาสน์ กษัตริย์
- 2) ซื่อสัตย์สุจริต

- 3) มีวินัย
- 4) ใฝ่เรียนรู้
- 5) อยู่อย่างพอเพียง
- 6) มุ่งมั่นในการทำงาน
- 7) รักความเป็นไทย
- 8) มีจิตสาธารณะ

### 3.4 การพัฒนาคุณลักษณะอันพึงประสงค์

กรีซ อัมโฆซัน (2535: 11) ได้กล่าวว่า วิธีการพัฒนาคุณลักษณะอันพึงประสงค์สามารถทำได้ 3 วิธี

1) การพัฒนาโดยการศึกษา (Development by Education) เป็นประสบการณ์การเรียนรู้ที่มีวัตถุประสงค์ มุ่งเน้นการเพิ่มพูนความรู้และสติปัญญาของแต่ละบุคคล เพื่อเตรียมการให้บุคคลมีความสามารถ ความพร้อมที่จะปฏิบัติงานใดๆในอนาคต ได้อย่างมีประสิทธิภาพ ซึ่งเป็นการพัฒนาที่ต้องใช้ระยะเวลาและการลงทุนที่สูงกว่าการพัฒนารูปแบบอื่น

2) การพัฒนาโดยการฝึกอบรม (Development by Training) เป็นประสบการณ์การเรียนรู้ที่มีวัตถุประสงค์ให้บุคคลมีความรู้ ความสามารถ มีทักษะความชำนาญ และทัศนคติที่ดีต่อเรื่องใดเรื่องหนึ่ง จะส่งผลให้มีความรู้ความสามารถในการปฏิบัติงานหรือหน้าที่ที่ได้รับมอบหมาย ได้อย่างมีประสิทธิภาพ มุ่งเน้นการพัฒนาตามหลักสูตรเฉพาะเรื่อง ใช้ระยะเวลาสั้น ๆ โดยมีรูปแบบการจัดกิจกรรมการฝึกอบรมที่หลากหลาย

3) การพัฒนาในงาน (Development in Career) เป็นประสบการณ์การเรียนรู้ที่มุ่งส่งเสริมความสามารถโดยทั่วไปให้แก่บุคลากร เพื่อให้มีความรอบรู้ เสริมสร้างศักยภาพในการปฏิบัติงานที่ผู้ปฏิบัติงานมีหน้าที่หรือยึดถือเป็นอาชีพ ซึ่งจะเป็นส่วนเสริมสร้างและพัฒนาให้งานหรือองค์การมีประสิทธิภาพ สร้างความมั่นคงและความเชื่อถือให้เกิดขึ้นแก่สถาบัน การพัฒนาอาจใช้ระยะเวลาสั้น ๆ หรือทำต่อเนื่องก็ได้ ความสำเร็จในการพัฒนาคุณลักษณะที่พึงประสงค์ของบุคคลขึ้นอยู่กับองค์ประกอบ ดังต่อไปนี้

3.1) สมรรถภาพด้านบุคคล (Personal Competence) การตระหนักรู้ในตนเอง คือ ความสามารถในการควบคุมตนเอง ได้รู้จุดเด่น จุดด้อย มีความมั่นใจในคุณค่าและความสามารถในตนเอง

3.2) การจัดระเบียบวินัยในตนเอง มีความมั่นคงในอารมณ์ มองโลกในแง่ดี มีมาตรฐานในความซื่อสัตย์ ยึดมั่นในหลักจริยธรรม มุ่งมั่นเอาใจใส่ต่อหน้าที่ มีความยืดหยุ่นปรับตัวเข้ากับสถานการณ์ที่เปลี่ยนแปลงได้ เป็นผู้ที่ยืดหยุ่นต่อการเรียนรู้ใหม่ ๆ มองหรือวิเคราะห์เหตุการณ์

ได้หลายแง่มุม สามารถฟังฟังได้ภายใต้ความกดดัน

3.3) การสร้างแรงจูงใจให้ตนเองเป็นผู้มีแรงจูงใจใฝ่สัมฤทธิ์ (Achievement Drive) มีมานะพยายามสูง ที่จะประสบผลสำเร็จในระดับดีเยี่ยม มีความมุ่งมั่นในการบรรลุเป้าหมาย มีความคิดริเริ่ม กล้าและพร้อมจะปฏิบัติงาน มีความตั้งใจที่จะบรรลุเป้าหมายแม้งานจะมีอุปสรรค และการถดถอย

กระทรวงศึกษาธิการ (2552: 3) การพัฒนาคุณลักษณะอันพึงประสงค์ เป็นส่วนหนึ่งของการจัดการเรียนรู้และการประเมินผู้เรียน เพื่อให้ผ่านเกณฑ์ตามที่โรงเรียนกำหนด ทุกระดับการศึกษา เมื่อโรงเรียนแต่งตั้งคณะกรรมการพัฒนาคุณลักษณะอันพึงประสงค์แล้ว ครูที่รับผิดชอบการจัดกิจกรรมเพื่อพัฒนาผู้เรียน ควรจะต้องดำเนินการตามขั้นตอน ดังต่อไปนี้

ขั้นตอนที่ 1 ศึกษาคุณลักษณะอันพึงประสงค์ตามหลักสูตรแกนกลางการศึกษาขั้นพื้นฐาน นิยาม ตัวชี้วัด พฤติกรรมบ่งชี้ และเกณฑ์การให้คะแนน เพื่อพิจารณาว่าตัวชี้วัดนั้น ครอบคลุม และสอดคล้องกับลักษณะธรรมชาติของวิชางานหรือกิจกรรม ที่รับผิดชอบหรือไม่อย่างไร

ขั้นตอนที่ 2 ศึกษาแนวคิดทฤษฎี หลักการที่เกี่ยวข้องกับการพัฒนาคุณลักษณะอันพึงประสงค์

ขั้นตอนที่ 3 ศึกษาแนวปฏิบัติในการพัฒนาผู้เรียนว่าจะดำเนินการพัฒนาคุณลักษณะอันพึงประสงค์ด้วยวิธีใด ดังต่อไปนี้

1. บูรณาการในกลุ่มสาระการเรียนรู้ 8 กลุ่มสาระการเรียนรู้
2. จัดในกิจกรรมพัฒนาผู้เรียน
3. จัดโครงการเพื่อพัฒนาคุณลักษณะอันพึงประสงค์
4. ปลุกฝังคุณลักษณะอันพึงประสงค์ โดยสอดแทรกในกิจวัตรประจำวันของโรงเรียน

ขั้นตอนที่ 4 ศึกษาข้อมูลพื้นฐานของผู้เรียนก่อนการพัฒนา

ขั้นตอนที่ 5 สร้างหรือเลือกเครื่องมือที่เหมาะสมและสอดคล้องกับแนวปฏิบัติที่เลือกดำเนินการตามขั้นตอนที่ 3

ขั้นตอนที่ 6 ดำเนินการพัฒนาผู้เรียนตามแนวทางที่กำหนดไว้และประเมินเป็นระยะ ๆ ผู้เรียนที่ไม่ผ่านเกณฑ์ให้ปรับปรุงพัฒนา แล้วประเมินตามเกณฑ์ที่โรงเรียนกำหนด

ขั้นตอนที่ 7 รายงานผลการพัฒนาต่อผู้ที่เกี่ยวข้อง

สำนักวิชาการและมาตรฐานการศึกษา (2553) หลักสูตรแกนกลางการศึกษาขั้นพื้นฐาน พุทธศักราช 2551 มุ่งพัฒนาผู้เรียนให้มีคุณลักษณะอันพึงประสงค์ทั้ง 8 ประการ เพื่อให้

สามารถอยู่ร่วมกับผู้อื่นในสังคมได้อย่างมีความสุข ในฐานะเป็นพลเมืองไทยและพลโลก ในการพัฒนา ผู้เรียนให้บรรลุตามวัตถุประสงค์จำเป็นต้องอาศัยการบริหารจัดการและการมีส่วนร่วมจากทุกฝ่าย ได้แก่ ผู้บริหารสถานศึกษา คณะกรรมการสถานศึกษาขั้นพื้นฐาน ครูผู้สอน ครูประจำชั้น ผู้ปกครองและชุมชน ต้องร่วมมือกันปลูกฝังคุณลักษณะอันพึงประสงค์ให้เกิดขึ้นแก่ผู้เรียนอย่างต่อเนื่อง จึงต้องพิจารณาถึง กิจกรรมต่าง ๆ ที่สถานศึกษากำหนดให้จัดขึ้น แล้วส่งผลต่อการพัฒนาผู้เรียน ให้มีคุณลักษณะอันพึงประสงค์ ซึ่งอาจดำเนินการพัฒนาด้วยวิธีการต่าง ๆ เช่น บูรณาการในกลุ่มสาระการเรียนรู้ 8 กลุ่มสาระ จัดในกิจกรรมพัฒนาผู้เรียน จัดโครงการเพื่อพัฒนาคุณลักษณะอันพึงประสงค์ และปลูกฝังคุณลักษณะอันพึงประสงค์ โดยสอดแทรกในกิจวัตรประจำวัน แนวปฏิบัติในการพัฒนาผู้เรียนให้มีคุณลักษณะอันพึงประสงค์นั้น สามารถพัฒนาได้โดยการนำคุณลักษณะอันพึงประสงค์ ตัวชี้วัด และพฤติกรรมบ่งชี้ที่วิเคราะห์ไว้ ไปบูรณาการในการจัดกิจกรรมการเรียนรู้ กิจกรรมพัฒนาผู้เรียน โครงการต่าง ๆ และกิจวัตรประจำวันของผู้เรียน

สรุปได้ว่า การพัฒนาและการประเมินคุณลักษณะอันพึงประสงค์ให้เป็นไปตามนโยบายดังกล่าว และสอดคล้องกับวิสัยทัศน์ หลักการและจุดหมายของหลักสูตรแกนกลางการศึกษาขั้นพื้นฐาน พุทธศักราช 2551 ที่มุ่งพัฒนาผู้เรียนให้เป็นคนดี มีปัญญา มีความสุข มีศักยภาพในการศึกษาต่อ และประกอบอาชีพ มีจิตสำนึกในความเป็นพลเมืองไทยและพลโลก ยึดมั่นในการปกครองระบอบประชาธิปไตย อันมีพระมหากษัตริย์ทรงเป็นประมุข สถานศึกษาจึงจำเป็นต้องมีการพัฒนาและประเมินคุณลักษณะอันพึงประสงค์ของผู้เรียน เพื่อเป็นข้อมูลในการประเมินการเลื่อนชั้นเรียนและจบการศึกษาระดับต่าง ๆ โดยยึดคุณลักษณะอันพึงประสงค์ตามที่หลักสูตรแกนกลางการศึกษาขั้นพื้นฐาน พุทธศักราช 2551 กำหนดไว้ดังนี้ (กระทรวงศึกษาธิการ, 2551: 5)

1. รักชาติ ศาสน์ กษัตริย์
2. ซื่อสัตย์สุจริต
3. มีวินัย
4. ใฝ่เรียนรู้
5. อยู่อย่างพอเพียง
6. มุ่งมั่นในการทำงาน
7. รักความเป็นไทย
8. มีจิตสาธารณะ



## 4. หลักปรัชญาของเศรษฐกิจพอเพียง

### 4.1 ความหมายของหลักปรัชญาของเศรษฐกิจพอเพียง

ชัยอนันต์ สมุทวณิช (2541) ได้กล่าวถึง หลักปรัชญาของเศรษฐกิจพอเพียงไว้ว่า เป็นวิธีคิดแบบตะวันออกที่มองว่า ทฤษฎีกับสิ่งรอบข้างมีความอิงอาศัยกัน เป็นแนวความคิดที่ก้าวพ้น เพดานความคิดแบบตะวันตก ซึ่งมีอิทธิพลต่อทฤษฎีและวิธีการปฏิบัติทางการพัฒนาที่เป็นมา ซึ่งมักจะ เป็นแบบนิยมเอกภาพ ความเป็นหนึ่งแบบฉบับเดียวหรือเป็นแบบทวินิยม ที่ไม่เป็นแบบนี้ก็เป็นแบบนั้น มีทางเลือกเพียงสองด้าน ในขณะที่วิธีคิดตามทฤษฎีใหม่เป็นแบบพหุนิยม มีความหลากหลายผสมกันไป แทนที่จะเป็นการพัฒนาไปสู่การส่งออกอย่างเดียว กลับมองในมิติอื่น ๆ ด้วย เช่น มองถึงความพอเพียง พออยู่ พอกิน เป็นเป้าหมาย

ประเวศ วะสี (2542) ได้กล่าวถึงหลักปรัชญาของเศรษฐกิจพอเพียงไว้ว่า เศรษฐกิจพอเพียง คือ เศรษฐกิจที่มีรูปแบบเป็นทางสายกลางหรือเศรษฐกิจแบบมัชฌิมาปฏิปทา เพราะเชื่อมโยง ทุกเรื่องเข้ามาด้วยกัน ทั้งเศรษฐกิจ จิตใจ สังคม วัฒนธรรมและสิ่งแวดล้อม ที่จริงคำว่าเศรษฐกิจ เป็นคำที่มีความหมายในทางที่ดี ที่หมายถึงความเจริญ ที่เชื่อมโยงกาย ใจ สังคม วัฒนธรรมและสิ่งแวดล้อม เข้าด้วยกัน แต่ไม่ได้นำเอาคำว่า เศรษฐกิจ ไปใช้ในลักษณะที่แยกส่วน ที่หมายถึงการแสวงหาเงินเท่านั้น เมื่อแยกส่วนกัน ทำลายส่วนอื่น ๆ จนเสียหายและวิกฤต

บุญเสริม บุญเจริญผล (2543, อ้างถึงใน พิพัฒน์ ยอดพฤติการณ์, 2549) ได้กล่าวถึง หลักปรัชญาของเศรษฐกิจพอเพียงว่า เป็นวิธีการเลี้ยงชีวิตแบบรู้จักพอ ด้วยการพยายามผลิตสินค้า ขึ้นมาเอง ให้เพียงพอสำหรับการกินและการใช้ของคนในครอบครัว หากผลิตได้เหลือกินเหลือใช้ จึงนำไปขาย แต่หากผลิตได้ไม่พอ ก็ต้องซื้อบ้าง มิได้มุ่งผลิตเพื่อขายเพียงอย่างเดียว นอกจากนั้นการผลิตและการบริโภค ต้องอยู่ในหลักของความพอดี รู้จักพอในการผลิตและการบริโภค

ไสว บุญมา (2543) ได้กล่าวถึง หลักปรัชญาของเศรษฐกิจพอเพียงไว้ว่า เศรษฐกิจพอเพียง เป็นความหมายทางปรัชญาการดำเนินชีวิต ซึ่งมีความหมายกว้างและลึกแตกต่างกันในแต่ละบุคคล โดยในความหมายของคำว่า พอเพียง ในด้านการดำเนินชีวิต มีความหมายสำคัญยิ่งกว่า ความหมายทางด้านเศรษฐกิจ ทั้งนี้ เพราะมนุษย์จะไม่มีความรู้สึกพอเพียงในด้านจิตใจ ซึ่งมีฐานอยู่บนหลักเกณฑ์ทางศีลธรรมจรรยา อีกนัยหนึ่ง คือ การพัฒนาเศรษฐกิจจะไม่สำเร็จและยั่งยืน หากฐานทางสังคมและการเมืองไม่มั่นคง แต่จะมั่นคงได้ก็ต่อเมื่อสมาชิกในสังคมปฏิบัติตนตามหลักเกณฑ์ของส่วนรวมซึ่งวางอยู่บนกรอบของศีลธรรม

สุเมธ ตันติเวชกุล (2544) ได้กล่าวถึง หลักปรัชญาของเศรษฐกิจพอเพียงไว้ว่า เศรษฐกิจพอเพียงตามแนวพระราชดำริ เป็นแนวทางที่เน้นการบูรณาการในชีวิต สร้างระบบชีวิตที่มีความสอดคล้องกับความเป็นจริงและความเป็นไทย ดังนั้น พระราชดำริในเรื่องเศรษฐกิจพอเพียง

จึงสามารถใช้เป็นเครื่องควบคุมความขาดสติและยังคิดอันเนื่องมาจากการขยายตัวทางเศรษฐกิจอย่างรวดเร็ว เนื้อแท้ของเศรษฐกิจพอเพียงตามแนวพระราชดำริ คือ ความพอประมาณที่ตั้งอยู่บนความซื่อสัตย์โดยไม่เบียดเบียนผู้อื่น ความมีเหตุผล ซึ่งทำให้ไม่ขาดสติ ไม่ฟุ้งเฟ้อและรู้จักสามัคคี ซึ่งเกิดจากความรัก ความเมตตา ความเอื้ออาทรต่อกัน อันเกิดผลในทางสร้างสรรค์ต่อสังคม

กรมส่งเสริมการเกษตร (2546, อ้างถึงใน พลัง สิทธิถาวร, 2548) ได้กล่าวถึงหลักปรัชญาของเศรษฐกิจพอเพียงไว้ว่า เป็นปรัชญาที่ชี้ถึงแนวทางการดำรงอยู่และปฏิบัติตนของประชาชนในทุกระดับ ตั้งแต่ระดับครอบครัว ระดับชุมชน จนถึงระดับรัฐ ทั้งในการพัฒนาและบริหารประเทศให้ดำเนินไปในทางสายกลาง โดยเฉพาะการพัฒนาเศรษฐกิจเพื่อให้ก้าวทันต่อโลกยุคโลกาภิวัตน์

ปิยะ หล่อไกรลาศ (2546) ได้กล่าวถึง หลักปรัชญาของเศรษฐกิจพอเพียงไว้ว่า เป็นแนวคิดหนึ่งในการพัฒนาเศรษฐกิจ ที่ได้รับการยอมรับอย่างกว้างขวาง ซึ่งอาจมองได้หลายลักษณะ เช่น

1. เศรษฐกิจพอเพียง หมายถึง ความสามารถของชุมชนเมือง รัฐ ประเทศ หรือภูมิภาคหนึ่ง ๆ ในการผลิตสินค้าและบริการทุกชนิดเพื่อเลี้ยงสังคมนั้น ๆ ได้โดยไม่ต้องพึ่งพาปัจจัยต่าง ๆ ที่เราไม่ได้เป็นเจ้าของ

2. เศรษฐกิจพอเพียงในระดับบุคคล นั่นคือ ความสามารถในการดำรงชีวิตได้อย่างไม่เดือดร้อน มีความเป็นอยู่อย่างประมาทตน ตามฐานะ ตามอรรถภาพและที่สำคัญไม่หลงไปตามกระแสวัตถุนิยม โดยเป้าหมายที่สำคัญ คือ ให้ประชาชนสามารถพึ่งตนเองได้ สร้างรากฐานที่แข็งแรง มั่นคง และอยู่ในสังคมอย่างสงบสุขและสร้างความมั่นคงทางจิตใจ

จากที่กล่าวมา จึงสรุปความหมายของหลักปรัชญาของเศรษฐกิจพอเพียงได้ว่า เศรษฐกิจพอเพียง เป็นปรัชญาที่เป็นแนวทางในการดำเนินชีวิต ให้อยู่บนความพอประมาณ มีเหตุมีผล และมีภูมิคุ้มกันในตนเอง ภายใต้งานไขว่คว้าความรู้คู่คุณธรรม

## 4.2 องค์ประกอบของหลักปรัชญาของเศรษฐกิจพอเพียง

หลักปรัชญาของเศรษฐกิจพอเพียงมีหลักพิจารณาอยู่ 5 ส่วน ดังนี้

1. กรอบแนวคิด “เศรษฐกิจพอเพียง” เป็นปรัชญาที่ชี้แนะแนวทางการดำรงอยู่และปฏิบัติตนในทางที่ควรจะเป็น โดยมีพื้นฐานมาจากวิถีชีวิตดั้งเดิมของสังคมไทย สามารถนำมาประยุกต์ใช้ได้ตลอดเวลาและเป็นการมองโลกในเชิงระบบ ที่มีการเปลี่ยนแปลงอยู่ตลอดเวลา มุ่งเน้นการรอดพ้นจากภัยและวิกฤต เพื่อความมั่นคงและความยั่งยืนของการพัฒนา

2. คุณลักษณะเศรษฐกิจพอเพียง สามารถนำมาประยุกต์ใช้กับการปฏิบัติตนได้ในทุกระดับ โดยเน้นการปฏิบัติตนบนทางสายกลางและการพัฒนาอย่างเป็นขั้นตอน

3. คำนิยาม “ความพอเพียง” จะต้องประกอบด้วย 3 คุณลักษณะพร้อม ๆ กัน ดังนี้

3.1 ความพอประมาณ หมายถึง ความพอดีที่ไม่น้อยเกินไปและไม่มากเกินไป โดยไม่

เปิดเผยตนเองและผู้อื่น เช่น การผลิตและการบริโภคที่อยู่ในระดับพอประมาณ

3.2 ความมีเหตุผล หมายถึง การตัดสินใจเกี่ยวกับระดับความพอเพียงนั้นจะต้องเป็นไปอย่างมีเหตุผล โดยพิจารณาจากเหตุปัจจัยที่เกี่ยวข้อง ตลอดจนคำนึงถึงผลที่คาดว่าจะเกิดขึ้น จากการกระทำนั้นอย่างรอบคอบ

3.3 การมีภูมิคุ้มกันที่ดีในตัว หมายถึง การเตรียมตัวให้พร้อมรับผลกระทบ การเปลี่ยนแปลงด้านต่าง ๆ ที่จะเกิดขึ้น โดยคำนึงถึงความเป็นไปได้ของสถานการณ์ต่าง ๆ ที่คาดว่าจะเกิดขึ้นในอนาคตทั้งใกล้และไกล

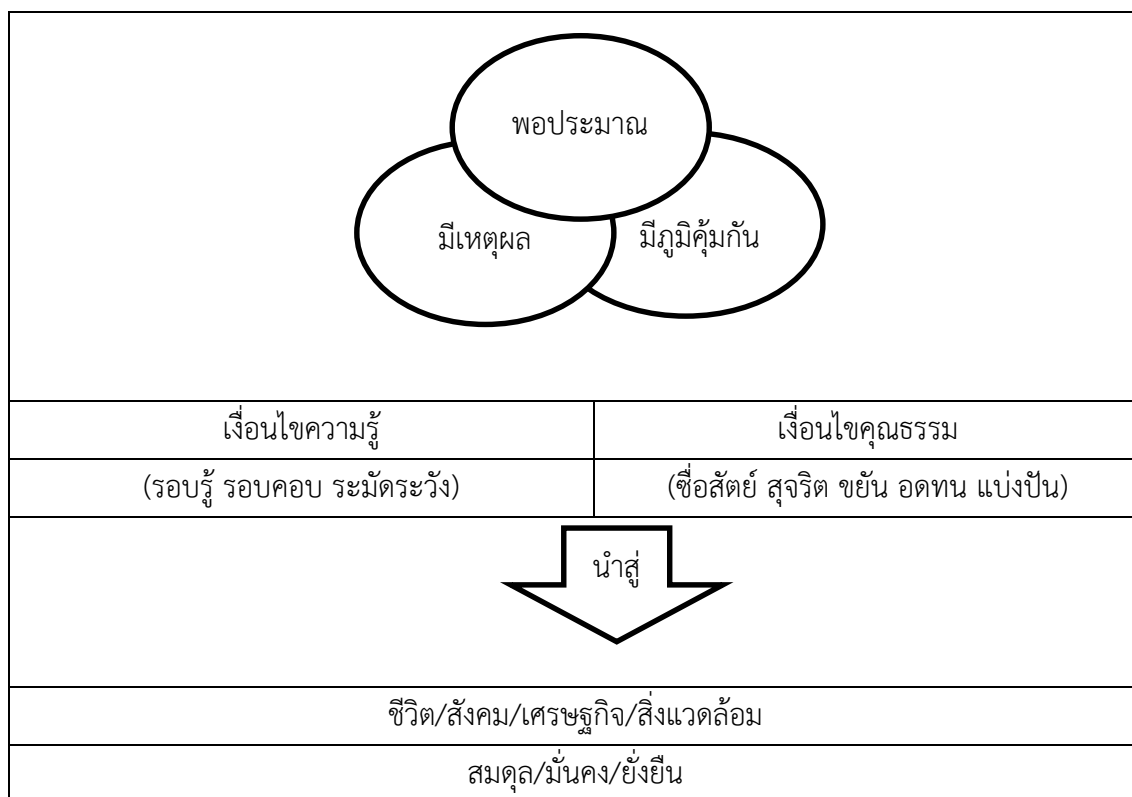
4. เงื่อนไขการตัดสินใจและการดำเนินกิจกรรมต่าง ๆ ให้อยู่ในระดับพอเพียงนั้น ต้องอาศัยทั้งความรู้และคุณธรรมเป็นพื้นฐาน กล่าวคือ

4.1 เงื่อนไขความรู้ ประกอบด้วย ความรอบรู้เกี่ยวกับวิชาการต่าง ๆ ที่เกี่ยวข้องอย่างรอบด้าน ความรอบคอบที่จะนำความรู้เหล่านั้นมาพิจารณาให้เชื่อมโยงกัน เพื่อประกอบการวางแผนและความระมัดระวังในขั้นปฏิบัติ

4.2 เงื่อนไขคุณธรรมที่ต้องเสริมสร้าง ประกอบด้วย มีความตระหนักในคุณธรรม มีความซื่อสัตย์สุจริต และมีความอดทน มีความเพียร ใช้สติปัญญา ในการดำเนินชีวิต

5. แนวทางปฏิบัติและผลที่คาดว่าจะได้รับจากการนำหลักปรัชญาของเศรษฐกิจพอเพียงมาประยุกต์ใช้ คือ การพัฒนาที่สมดุลและยั่งยืน พร้อมรับการเปลี่ยนแปลงในทุกด้าน ทั้งด้านเศรษฐกิจ สังคม สิ่งแวดล้อม ความรู้เทคโนโลยี

จากการวิเคราะห์ความหมายข้างต้น ทำให้สามารถสรุปองค์ประกอบของหลักปรัชญาของเศรษฐกิจพอเพียง ซึ่งแสดงเป็นแผนภูมิได้ดังนี้



ภาพประกอบที่ 2 องค์ประกอบและเงื่อนไขแห่งหลักปรัชญาของเศรษฐกิจพอเพียง  
ที่มา (คณะอนุกรรมการขับเคลื่อนเศรษฐกิจพอเพียง สำนักงานคณะกรรมการพัฒนาเศรษฐกิจและสังคม  
แห่งชาติ, 2550)

สรุปได้ว่า หลักปรัชญาของเศรษฐกิจพอเพียง คือ ปรัชญาที่เป็นแนวทางในการดำเนินชีวิต  
ให้อยู่บนความพอประมาณ มีเหตุผล และมีภูมิคุ้มกันในตนเอง ภายใต้เงื่อนไขความรู้ คู่คุณธรรม  
สามารถนำไปประยุกต์ใช้ชีวิตประจำวันได้ทุกระดับและทุกสาขาอาชีพ

#### 4.3 คุณลักษณะตามแนวทางปรัชญาของเศรษฐกิจพอเพียง

เมื่อพิจารณาจากคำนิยามปรัชญาของเศรษฐกิจพอเพียง พบว่า คุณลักษณะที่พึงประสงค์  
ตามปรัชญาของเศรษฐกิจพอเพียงนั้น คือ คนที่มีความพอเพียง ซึ่งหมายถึง บุคคลนั้นจะต้องมี  
คุณลักษณะ 3 ประการ คือ ความพอประมาณ ความมีเหตุผล และการมีภูมิคุ้มกันในตัวที่ดี ซึ่งเกิดขึ้น  
บนพื้นฐานของเงื่อนไข 2 ประการ คือ ความรู้และคุณธรรม

ชัยรินทร์ ชัยวิสิทธิ์ (2545) ได้ให้คำจำกัดความในการวิจัยเกี่ยวกับลักษณะของคน  
ตามแนวคิดเศรษฐกิจพอเพียง โดยแยกคุณลักษณะ 3 ประการ ตามคำนิยามของปรัชญาของเศรษฐกิจ  
พอเพียง คือ

1) มีความพอประมาณ หมายถึง ยึดถือวิถีไทย อยู่แต่พอดี ไม่ฟุ่มเฟือยอย่างไร้ประโยชน์ ไม่ยึดวัตถุเป็นที่ตั้ง ยึดทางสายกลาง และอยู่กินตามฐานะ

2) มีเหตุผล หมายถึง การใช้สติปัญญาในการดำเนินชีวิต

3) มีภูมิคุ้มกัน หมายถึง มีการเติบโตอย่างค่อยเป็นค่อยไป ไม่ใช่หลักลงทุนเชิงการพนันซึ่งตั้งอยู่บนความเสี่ยง หรือการกู้เงินมาลงทุนโดยหวังรวยอย่างรวดเร็ว ซึ่งคุณลักษณะตามหลักปรัชญาของเศรษฐกิจพอเพียงทั้ง 3 ประการ จะเกิดขึ้นอย่างไม่สมบูรณ์ ถ้าไม่มีเงื่อนไขความรู้และเงื่อนไขคุณธรรมพื้นฐาน นอกจากนี้ จากการศึกษาค้นคว้า มีเอกสารที่กล่าวถึงลักษณะของคนที่ดีดำเนินชีวิตตามแนวทางของเศรษฐกิจพอเพียงโดยภาพรวม เช่น เอกสารของเกรียงศักดิ์ เจริญวงศ์ศักดิ์ (2545: 93-94 อ้างถึงใน สหทัยา พลปัทพี, 2548: 11) ระบุคุณสมบัติของคนที่ดีดำเนินชีวิต ตามแนวทางเศรษฐกิจพอเพียง ดังนี้

- 1) ขยัน อดทน และทุ่มเท ทำงานหนัก
- 2) มีระเบียบวินัย
- 3) มีความซื่อสัตย์
- 4) มีวิสัยทัศน์
- 5) ทำสิ่งต่าง ๆ อย่างดีเลิศ
- 6) รักการเรียนรู้ตลอดชีวิต
- 7) มีจิตสำนึกประชาธิปไตย
- 8) เห็นคุณค่าในเอกลักษณ์ความเป็นไทย
- 9) มีจิตสำนึกเพื่อผู้อื่นและส่วนรวม
- 10) ประหยัด อดออม

และจากเอกสารของสถาบันเพิ่มผลผลิตแห่งชาติ (2543: 5) ที่ระบุคุณสมบัติของคนที่ดีดำเนินชีวิตตามแนวทางของเศรษฐกิจพอเพียง ดังนี้

- 1) มีความรอบรู้ที่เหมาะสม
- 2) มีความรอบคอบ
- 3) มีความซื่อสัตย์สุจริต
- 4) มีความอดทน
- 5) มีความเพียรพยายาม
- 6) มีสติ
- 7) มีปัญญา

นอกจากนี้ทีศนา แคมมณี (2542 อ้างถึงใน สมศักดิ์ ลาดี, 2543: 37-38) ยังกล่าวถึงการดำรงชีวิตในระดับที่อยู่รอด พออยู่ พอกิน และอยู่ดี นั้น บุคคลจำเป็นที่จะต้องมีความสมบัติ ดังนี้

- 1) รู้จักฟังตนเอง
- 2) ดำรงชีวิตอย่างมีอิสรภาพ
- 3) มีความสามารถในการบริหารจัดการรู้จักคิด รู้จักระบบ
- 4) มีความขยัน อดทน ไม่ท้อถอย
- 5) มีความสามัคคี มีการแสวงหาความร่วมมือ มีการรวมกลุ่ม และมีความสามารถในการทำงานร่วมกันเป็นกลุ่มเป็นคณะ เพื่อให้เกิดประโยชน์ต่อทุกฝ่าย
- 6) มีการศึกษาข้อมูล ข้อความรู้ และนำมาใช้ปฏิบัติงานและแก้ไขปัญหาต่าง ๆ
- 7) รู้จักการอยู่ร่วมกันอย่างเกื้อกูล
- 8) รู้จักพัฒนาตนเองขึ้นตามลำดับ
- 9) สามารถนำความรู้หลักการแนวคิดหรือทฤษฎีต่าง ๆ ไปประยุกต์ใช้อย่างเหมาะสม ซึ่งการปฏิบัติตนตามแนวทางเศรษฐกิจพอเพียง อันเนื่องมาจากพระราชดำริ (ชัยรินทร์ ชัยวิสิทธิ์, 2542: 17-18) คือ
  - 1) ยึดความประหยัด ตัดทอนค่าใช้จ่ายในทุกด้าน ลดความฟุ่มเฟือย อยู่ในการดำรงชีพอย่างจริงจัง
  - 2) ยึดถือการประกอบอาชีพด้วยความถูกต้อง สุจริต แมต់กอยู่ในภาวะขาดแคลนในการดำรงชีพก็ตาม
  - 3) ละเลิกการแก่งแย่งผลประโยชน์และแข่งขันกันในทางการค้าขาย ประกอบอาชีพแบบต่อสู้กันอย่างรุนแรงในอดีต
  - 4) ไม่หยุดนิ่งที่จะหาทางให้ชีวิตหลุดพ้นจากความทุกข์ยากครั้งนี้ โดยต้องขวนขวายใฝ่หาความรู้ ให้เกิดมีรายได้เพิ่มพูนขึ้นจนถึงขั้นพอเพียง เป็นเป้าหมายสำคัญ
  - 5) ปฏิบัติตนในแนวทางที่ดี ลดละสิ่งชั่วให้หมดสิ้นไป ทั้งนี้ ด้วยสังคมไทยที่ล่มสลายลงในครั้งนี้ เพราะยังมีบุคคลจำนวนไม่น้อยที่ดำเนินการโดยปราศจากละอายต่อแผ่นดิน

## 5. การประเมินความพึงพอใจ

มนต์ชัย เทียนทอง (2548: 318) กล่าวถึง การหาความพึงพอใจ หรือความพอใจ เป็นอีกวิธีหนึ่ง ที่นิยมใช้ในการประเมินผลด้านคุณภาพ ในลักษณะภาพรวมของบทเรียนที่ไม่ซับซ้อน ซึ่งเป็นการสอบถามความรู้สึกหรือความชอบเกี่ยวกับบทเรียนที่พัฒนาขึ้น ซึ่งไม่มีเกณฑ์พิจารณาว่า ควรสอบถามในประเด็นใด หรือมีกรอบของประเด็นคำถามอย่างไร เนื่องจากเป็นการสอบถามในภาพรวม อย่างไรก็ตาม แนวทางที่ใช้ในการกำหนดประเด็นคำถาม ที่นิยมใช้มีอยู่ 2 แนวทาง ดังนี้

1. แนวทางการประเมินภาพรวมทั่ว ๆ ไป เช่น สอบถามเกี่ยวกับส่วนนำเข้าส่วน ประมวลผลและส่วนที่แสดงผล โดยพิจารณารายละเอียดแต่ละส่วน ๆ ว่า มีข้อคำถามใดบ้างที่จะ

สอบถามผู้เรียน เกี่ยวกับความพึงพอใจในการใช้บทเรียน กล่าวได้ว่า แนวทางนี้เป็นแนวทางที่มีการใช้ ประเมินความพึงพอใจมากที่สุด

2. แนวทางการใช้ทฤษฎีประเมินผล อาจประยุกต์ใช้ CIPP Model หรือ Alkin Model เป็นต้น โดยสามารถนำทฤษฎีประเมินผลที่มีอยู่ มากำหนดกรอบในการประเมิน ความพึงพอใจของผู้เรียน เกี่ยวกับสาระ (Context) ส่วนนำเข้า (Input) ส่วนประมวลผล (Process) และผลผลิต (Product) เป็นต้น

การเก็บรวบรวมข้อมูล จะนิยมใช้แบบสอบถามมากกว่าการสัมภาษณ์ โดยการกระทำ กับกลุ่มตัวอย่างที่เป็นผู้ใช้บทเรียนโดยตรง เพื่อประเมินความพึงพอใจหลังจากที่ทดลองใช้บทเรียนแล้ว ผลที่ได้จากการประเมินจะเป็นดัชนีบ่งชี้ความพึงพอใจของผู้เรียน สำหรับสถิติที่ใช้ในการวิเคราะห์ ความพึงพอใจที่ได้จากแบบสอบถาม จะใช้ค่าเฉลี่ย มัชฐาน ฐานนิยม และส่วนเบี่ยงเบนมาตรฐาน หรือ ใช้สถิติเปรียบเทียบ ความพึงพอใจของผู้เรียนแต่ละกลุ่มก็ได้

แบบประเมินความพึงพอใจในการเรียนรู้ของผู้เรียน มีลักษณะเป็นแบบมาตราส่วน ประมาณค่า ซึ่งมี 5 ระดับ คือ พึงพอใจมากที่สุด พึงพอใจมาก พึงพอใจปานกลาง พึงพอใจน้อย พึงพอใจน้อยที่สุด โดยกำหนดเกณฑ์การประเมิน ดังนี้

พึงพอใจมากที่สุด	ให้คะแนน 5 คะแนน
พึงพอใจมาก	ให้คะแนน 4 คะแนน
พึงพอใจปานกลาง	ให้คะแนน 3 คะแนน
พึงพอใจน้อย	ให้คะแนน 2 คะแนน
พึงพอใจน้อยที่สุด	ให้คะแนน 1 คะแนน

ค่าเฉลี่ยที่ผู้เชี่ยวชาญประเมินแต่ละข้อ แล้วเทียบเกณฑ์การประเมิน โดยใช้เกณฑ์การแปล ความหมายคะแนน ของ Likert ดังนี้

4.50 – 5.00	หมายถึง มีความพึงพอใจอยู่ในระดับมากที่สุด
3.50 – 4.49	หมายถึง มีความพึงพอใจอยู่ในระดับมาก
2.50 – 3.49	หมายถึง มีความพึงพอใจอยู่ในระดับปานกลาง
1.50 – 2.49	หมายถึง มีความพึงพอใจอยู่ในระดับน้อย
ต่ำกว่า 1.50	หมายถึง มีความพึงพอใจอยู่ในระดับน้อยที่สุด

สรุปได้ว่า การประเมินความพึงพอใจ เป็นการประเมินความรู้สึกนึกคิด ความชอบของบุคคล ที่มีต่อการทำงาน การปฏิบัติกิจกรรม การเรียนการสอน หรือบทเรียน เป็นวิธีหนึ่งที่นิยมใช้ในการ ประเมินผลด้านคุณภาพในลักษณะภาพรวมที่ไม่ซับซ้อน โดยมากมักใช้การวัดจากโดยใช้แบบสอบถาม/ แบบประเมิน

## 6. ข้อมูลทั่วไปของโรงเรียนไชยวานวิทยา

### 6.1 ประวัติโรงเรียนไชยวานวิทยา

โรงเรียนไชยวานวิทยา เดิมเป็นโรงเรียนราษฎร์ ก่อตั้งขึ้นเมื่อวันที่ 17 พฤษภาคม พ.ศ. 2500 ณ หมู่ที่ 2 ตำบลไชยวาน อำเภอไชยวาน จังหวัดอุดรธานี มีนายเพ็ง ไชยวาน กำนันตำบลไชยวานเป็นเจ้าของและผู้จัดการ ต่อมาได้โอนกิจการให้ นายเพ็ง โพธิจินดา เรื่อยมาจนเมื่อวันที่ 6 พฤษภาคม พ.ศ. 2509 พระครูสุทธิสมณวัตร เจ้าคณะอำเภอไชยวานและเจ้าอาวาสวัดไชยনারถรราราม ได้รับอนุญาตให้เป็นเจ้าของ โดยนายเพ็ง โพธิจินดา ยังคงเป็นผู้จัดการเช่นเดิม เมื่อวันที่ 8 พฤษภาคม พ.ศ. 2520 เจ้าของและผู้จัดการได้ขอยุบเลิกกิจการ พร้อมทั้งได้โอนให้เป็นโรงเรียนของรัฐ สังกัดองค์การบริหารส่วนจังหวัดอุดรธานี ตามประกาศกระทรวงศึกษาธิการ ลงวันที่ 20 พฤษภาคม พ.ศ. 2520 และได้ย้ายมาตั้งอยู่ ณ เลขที่ 7 หมู่ 11 บ้านค่ายเสรี ตำบลไชยวาน อำเภอไชยวาน จังหวัดอุดรธานี อันเป็นที่ตั้งปัจจุบัน บนเนื้อที่ 33 ไร่ 2 งาน 70 ตารางวา เมื่อวันที่ 7 กรกฎาคม พ.ศ. 2520 สังกัดเดิม เมื่อปี พ.ศ. 2521 โอนมาสังกัดกรมสามัญศึกษา กระทรวงศึกษาธิการ และสุดท้ายได้โอนมาสังกัดสำนักงานคณะกรรมการการศึกษาขั้นพื้นฐาน (สพฐ.) กระทรวงศึกษาธิการ ในปี พ.ศ. 2547 จนถึงปัจจุบัน โรงเรียนไชยวานวิทยา จึงถือเอาวันที่ 7 กรกฎาคม ของทุกปี เป็นวันคล้ายวันสถาปนาโรงเรียนสืบมา นับถึงปีการศึกษา 2559 มีอายุการก่อตั้ง 39 ปี

สภาพชุมชนรอบบริเวณโรงเรียนมีลักษณะเป็นพหุสังคม มีประชากรประมาณ 617 คน บริเวณใกล้เคียงโดยรอบโรงเรียน ได้แก่ บ้านค่ายเสรี วัดป่าสันติภาวนาส วัดไชยনারถรราราม วัดกู่แก้ว สถานีตำรวจไชยวาน ที่ว่าการอำเภอ เทศบาลตำบลไชยวาน สวนสาธารณะหนองไชยวาน อาชีพหลักของชุมชน คือ เกษตรกรรม การค้าและรับราชการ ส่วนใหญ่ นับถือศาสนาพุทธ ประเพณีท้องถิ่นที่เป็นที่รู้จักโดยทั่วไป คือ ประเพณีสงกรานต์ (สงกรานต์น้ำพระ) ที่วัดกู่แก้ว วิทยาราม ประเพณีบุญบั้งไฟของเทศบาลตำบลไชยวาน

ในพื้นที่เขตบริการประกอบด้วย 4 ตำบล ได้แก่ ตำบลไชยวาน ตำบลหนองหลัก ตำบลโพนสูง และตำบลคำเลาะ มีประชากรประมาณ 29,595 คน นับถือศาสนาพุทธร้อยละ 90 ภาพรวมของชุมชน ส่วนใหญ่ ประกอบอาชีพเกษตรกรรม ทำไร่ ทำนา และเลี้ยงสัตว์ การคมนาคมในเขตให้บริการ ทางการศึกษาไม่สะดวก มีข้อจำกัดเกี่ยวกับเวลาและพาหนะ จึงไม่เอื้ออำนวยความสะดวกต่อการมาเรียนบ้างเป็นบางส่วน และสภาพเศรษฐกิจของประเทศส่งผลกระทบต่อรายได้ของผู้ปกครองบางส่วนสนับสนุนบุตรหลานให้ได้รับการศึกษาสูงขึ้นได้

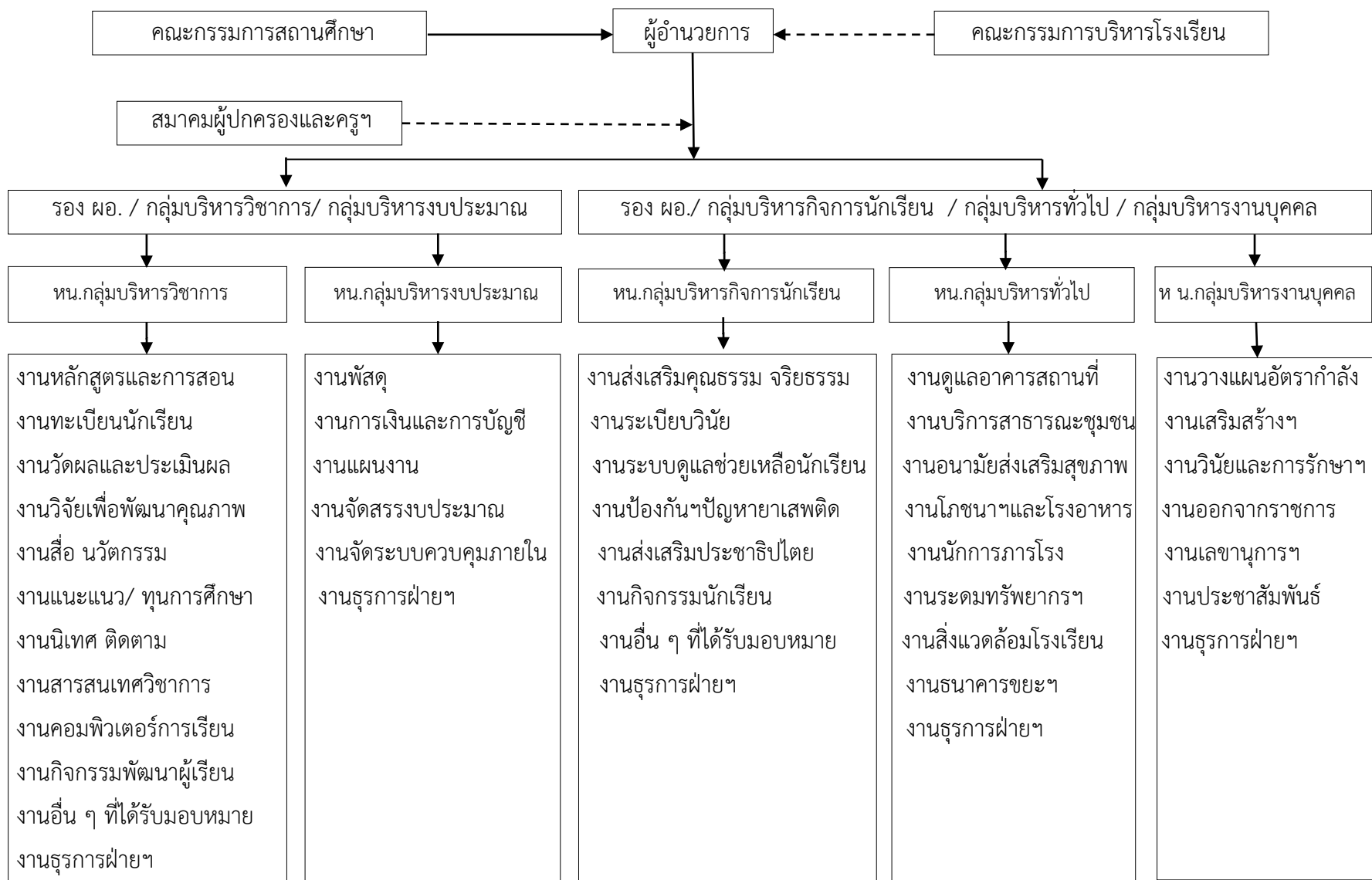
โรงเรียนไชยวานวิทยา เปิดสอนในระดับชั้นมัธยมศึกษาตอนต้นและมัธยมศึกษาตอนปลาย โดยใช้หลักสูตรสถานศึกษาที่สอดคล้องกับหลักสูตรแกนกลางการศึกษาขั้นพื้นฐาน พ.ศ. 2551 เป็นโรงเรียนมัธยมศึกษาขนาดกลาง มีนักเรียน 596 คน ข้าราชการครู 35 คน รองผู้อำนวยการ 2 คน



ผู้อำนวยการ 1 คน ในรอบ 4 ปีการศึกษาที่ผ่านมา มีนักเรียนเฉลี่ยปีการศึกษาละ 745 คน และคณาจารย์ ใน 4 ปีการศึกษาข้างหน้า จะมีนักเรียนเฉลี่ย ปีการศึกษาละ 640 คน

## 6.2 โครงสร้างการบริหารงานของโรงเรียนไชยวานวิทยา

โรงเรียนไชยวานวิทยาจัดโครงสร้างการบริหารงาน ดังปรากฏใน ภาพประกอบที่ 3



ภาพประกอบที่ 3 โครงสร้างการบริหารงานของโรงเรียนไชยวานวิทยา

## 6.3 ทิศทางของโรงเรียน

### 6.3.1 วิสัยทัศน์

โรงเรียนไชยวานวิทยา มุ่งมั่นพัฒนาผู้เรียน ให้มีสุขภาพแข็งแรง มีวินัยในตนเอง มีทักษะ ในการสื่อสาร การคิดวิเคราะห์ ตลอดจนการใช้เทคโนโลยี เพื่อแสวงหาความรู้ อนุรักษ์ ศิลปวัฒนธรรมพื้นบ้านยึดหลักปรัชญาของเศรษฐกิจพอเพียงในการดำเนินชีวิต

### 6.3.2 พันธกิจ

- 1) พัฒนาผู้เรียนให้มีสุขภาพกายที่แข็งแรงและสุขภาพจิตที่ดี มีวินัยในตนเอง
- 2) พัฒนาระบบเทคโนโลยีสารสนเทศให้ตอบสนองความต้องการของผู้เรียน และบุคลากรในโรงเรียน เพื่อให้สามารถสืบค้นและแสวงหาความรู้ด้วยตนเอง มีทักษะในการสื่อสาร การคิดวิเคราะห์
- 3) พัฒนา ส่งเสริมศักยภาพครู ให้มีความรู้ความสามารถในการจัดการเรียน การสอนที่เน้นผู้เรียนเป็นสำคัญและบูรณาการหลักปรัชญาของหลักเศรษฐกิจพอเพียง รวมถึงเน้นให้ ผู้เรียนร่วมอนุรักษ์ศิลปวัฒนธรรมท้องถิ่น
- 4) เสริมสร้างความร่วมมือระหว่างโรงเรียนกับชุมชน ผู้ปกครอง องค์กรภาครัฐและ เอกชน
- 5) พัฒนาสภาพแวดล้อม แหล่งเรียนรู้ให้สะอาดสวยงาม ร่มรื่น น่าเรียน

### 6.3.3 เป้าประสงค์

เพื่อให้ให้นักเรียนได้รับการศึกษาขั้นพื้นฐานอย่างมีคุณภาพ ตามเกณฑ์มาตรฐาน การศึกษาของชาติ ภายใต้บรรยากาศ สภาพแวดล้อมที่เป็นแหล่งเรียนรู้ สะอาด สวยงาม ร่มรื่น ตามมาตรฐานสากล

## 6.4 อัตลักษณ์ของสถานศึกษา

“ยิ้มง่าย ไหว้สวย”

## 6.5 ปรัชญาและคติพจน์

ปรัชญาของโรงเรียนคือ “ปัญญา โลกสมมี ปชฺโชโต” ปัญญาเป็นแสงสว่างในโลก คติพจน์ของโรงเรียน เน้นคุณธรรม นำภูมิรู้ ภูมิฐาน

## 6.6 คุณลักษณะอันพึงประสงค์ของสถานศึกษา

หลักสูตรแกนกลางการศึกษาขั้นพื้นฐานมุ่งพัฒนาผู้เรียนให้มีคุณลักษณะอันพึงประสงค์ เพื่อให้สามารถอยู่ร่วมกับผู้อื่นในสังคมได้อย่างมีความสุขในฐานะพลเมืองไทยและพลโลก รักชาติ ศาสน์ กษัตริย์ ซื่อสัตย์สุจริต มีวินัย ใฝ่เรียนรู้ อยู่อย่างพอเพียง มุ่งมั่นในการทำงาน รักความเป็นไทย และมีจิตสาธารณะ

## 6.7 สัญลักษณ์ของโรงเรียน



อักษรย่อ	ช.ว.
ต้นไม้ประจำโรงเรียน	ต้นราชพฤกษ์
สีประจำโรงเรียน	ฟ้า ขาว

## 6.8 โครงสร้างหลักสูตรสถานศึกษา

หลักสูตรของโรงเรียนไชยวานวิทยา พ.ศ.2554 ฉบับปรับปรุง 2551 เรียง 8 กลุ่มสาระ และ 1 กิจกรรมพัฒนาผู้เรียน ดังนี้

6.8.1 กลุ่มสาระ 8 กลุ่มสาระ ประกอบด้วย ภาษาไทย คณิตศาสตร์ วิทยาศาสตร์ สังคมศึกษา ศาสนาและวัฒนธรรม การงานอาชีพและเทคโนโลยี ศิลปะ สุขศึกษา และพลศึกษา ภาษาต่างประเทศ แต่ละกลุ่มสาระการเรียนรู้แบ่งสาระออกเป็น 2 ประเภท คือ สาระการเรียนรู้พื้นฐานและสาระการเรียนรู้เพิ่มเติม

6.8.2 กิจกรรมพัฒนาผู้เรียน ประกอบด้วย กิจกรรมแนะแนว กิจกรรมลูกเสือเนตรนารี กิจกรรมชุมนุม กิจกรรมลดเวลาเรียน เพิ่มเวลารู้

## 6.9 กระบวนการจัดการเรียนการสอน

โรงเรียนไชยวานวิทยา มีแนวปฏิบัติในการจัดการเรียนรู้ที่เน้นผู้เรียนเป็นสำคัญ โดยกำหนดให้ครูจัดทำแผนการจัดการเรียนรู้ที่ยึดตามกรอบหลักสูตรสถานศึกษา ภายใต้หลักสูตรแกนกลางการศึกษาขั้นพื้นฐาน พุทธศักราช 2551 แล้วให้ผู้บริหารและกลุ่มบริหารงานวิชาการ พิจารณาความเหมาะสมจึงให้ครูผู้สอนดำเนินการจัดการเรียนการสอนตามแผนการจัดการเรียนรู้ สำหรับการวัดและประเมินผล เป็นส่วนหนึ่งของกระบวนการเรียนการสอน ซึ่งมีทั้งการวัดผลและประเมินผลระหว่างเรียน (Formative Evaluation) เพื่อปรับปรุงหรือพัฒนาการเรียนรู้ของนักเรียนและมีการวัดผล ประเมินผล เพื่อประมวลความรู้ (Summative Evaluation) โดยกำหนดเป็นการวัดและประเมินผลรายภาคเรียน สำหรับนักเรียนทุกระดับชั้น

## 7. งานวิจัยที่เกี่ยวข้อง

### 7.1 งานวิจัยในประเทศ

สร้อยทิพย์ ทองใหญ่ (2551: บทคัดย่อ) ได้ศึกษาคุณลักษณะที่พึงประสงค์ตามหลักปรัชญาของเศรษฐกิจพอเพียง ด้วยการพัฒนาสาระการเรียนรู้ท้องถิ่นแบบบูรณาการ “ชุมชนศรีธาตุกับเศรษฐกิจพอเพียง” ของนักเรียนชั้นประถมศึกษาปีที่ 6 โรงเรียนอนุบาลศรีธาตุ จังหวัดอุดรธานี ผลสรุปพบว่า นักเรียนมีคุณลักษณะที่พึงประสงค์ทั้ง 6 ข้อ คือ ความประหยัด ความซื่อสัตย์ ความมีเหตุผล ความอดทน ความใฝ่รู้ใฝ่เรียน และความภูมิใจในท้องถิ่น

กนกกาญจน์ ฉวีวงศ์ (2552: 71-72) ได้ศึกษาเรื่อง การศึกษาการดำเนินชีวิต โดยใช้หลักการพึ่งตนเอง ตามแนวปรัชญาของเศรษฐกิจพอเพียงของบุคลากรโรงเรียนประถมศึกษา สำนักงานเขต ภาษีเจริญ สังกัดกรุงเทพมหานคร เพื่อศึกษาการดำเนินชีวิตโดยใช้หลักการพึ่งตนเอง ตามแนวปรัชญาของเศรษฐกิจพอเพียงของบุคลากรในโรงเรียนประถมศึกษา สำนักงานเขต ภาษีเจริญ สังกัดกรุงเทพมหานคร ใน 5 ด้าน ประกอบด้วย ด้านจิตใจ สังคม ทรัพยากรธรรมชาติ สิ่งแวดล้อม เทคโนโลยี และเศรษฐกิจ กลุ่มตัวอย่าง ของการวิจัยครั้งนี้ เป็นบุคลากรในโรงเรียนประถมศึกษา สำนักงานเขต ภาษีเจริญ สังกัดกรุงเทพมหานคร ในปีการศึกษา 2551 ซึ่งประกอบด้วย

- 1) ผู้บริหารโรงเรียน จำนวน 8 คน และครูผู้สอน จำนวน 17 คน เครื่องมือที่ใช้ เป็นแบบสัมภาษณ์อย่างมีโครงสร้าง ผู้ทรงคุณวุฒิจำนวน 5 ท่าน พิจารณาตรวจสอบความเที่ยงตรงตามเนื้อหา วิเคราะห์ข้อมูลโดยใช้แบบบรรยายเป็นความเรียง ผลการวิจัยพบว่า 1) ผู้บริหารและครูผู้สอนพึ่งพาตนเองด้านจิตใจด้วยการปฏิบัติตนให้มีความสุขทางกายและทางใจ มีจิตสำนึกที่ดี มีคุณธรรม จริยธรรม ยึดถือหลักธรรมทางศาสนาเป็นเครื่องยึดเหนี่ยวทางจิตใจ 2) ผู้บริหารและครูผู้สอนพึ่งพาตนเองด้านสังคมด้วยการใช้ชีวิตอย่างมีความสุขในครอบครัว มีการทำกิจกรรมและแสดงความคิดเห็นร่วมกัน ดำรงชีวิตอย่างมีความสุข ให้ความช่วยเหลือซึ่งกันและกันร่วมมือกัน ในการทำงาน แก้ไขปัญหาต่าง ๆ ที่เกิดขึ้น เพื่อให้การทำงานสำเร็จลุล่วงไปด้วยดี 3) ผู้บริหารและครูผู้สอนพึ่งพาตนเองด้านทรัพยากรธรรมชาติและสิ่งแวดล้อม โดยใช้ทรัพยากรอย่างประหยัด ใช้น้ำคุ้มค่าและเกิดประโยชน์สูงสุด มีการอนุรักษ์ทรัพยากรธรรมชาติและสิ่งแวดล้อมให้ดำรงอยู่ และนำวัสดุที่เหลือใช้มาทำให้เกิดประโยชน์ 4) ผู้บริหารและครูผู้สอนพึ่งพาตนเองด้านเทคโนโลยี โดยการเลือกและใช้เทคโนโลยีที่เหมาะสม มีการเรียนรู้แสวงหาความรู้ใหม่ ๆ เกี่ยวกับเทคโนโลยี มาใช้ในการศึกษา หาข้อมูล และการติดต่อสื่อสารที่รวดเร็ว และใช้เทคโนโลยีให้เกิดประโยชน์ในการดำเนินชีวิต 5) ผู้บริหารและครูผู้สอนพึ่งพาตนเองด้านเศรษฐกิจด้วยการดำรงชีวิตอยู่อย่างพอเพียง พออยู่ พอกิน พอใช้ และดำรงชีวิตตามฐานะของตนเอง

สมพร นิ้วสกุลและคณะ (2552: 65) ได้ศึกษาแนวทางการพัฒนาการมีส่วนร่วมในการดำเนินงานกิจกรรมพัฒนาผู้เรียน ตามโครงการคุณธรรมนำความรู้ของสถานศึกษา ในเขตตรวจ

ราชการ ที่ 7 ประจำปีงบประมาณ 2552 แนวทางพัฒนาการมีส่วนร่วมและการดำเนินเกี่ยวกับการประเมินผลกิจกรรมพัฒนาผู้เรียน ตามโครงการคุณธรรมนำความรู้ของสถานศึกษา โดยภาพรวมพบว่า สถานศึกษามีการแต่งตั้งคณะกรรมการจากบุคลากรที่เกี่ยวข้องทุกฝ่าย ประกอบด้วย คณะกรรมการสถานศึกษา ครู อาจารย์ นักเรียน นักศึกษา ตัวแทนผู้ปกครองและผู้ที่ได้รับผิดชอบ เพื่อร่วมกันวิเคราะห์และกำหนดรูปแบบวิธีการประเมินผลให้หลากหลาย ครอบคลุม สอดคล้องกับ วัตถุประสงค์ เป้าหมายและตัวชี้วัดความสำเร็จ ตามที่กำหนดไว้ในแผนการจัดการเรียนการสอน โครงการหรือกิจกรรมต่าง ๆ มีการประเมินพฤติกรรมของผู้เรียนและบุคลากรทางการศึกษา เกี่ยวกับการมีส่วนร่วมในการจัดกิจกรรมพัฒนาผู้เรียน และนำมาปรับปรุงและพัฒนาการดำเนินงานและ ประชาสัมพันธ์เผยแพร่แก่หน่วยงานที่เกี่ยวข้องอย่างสม่ำเสมอ ทั้งนี้สถานศึกษาส่วนใหญ่เปิดเว็บไซต์ หรือตู้แสดงความคิดเห็น เพื่อรับฟังข้อมูล ข้อเสนอแนะจากผู้เกี่ยวข้อง นำมาปรับปรุงหรือพัฒนา การดำเนินงาน

นอกจากนี้ สถานศึกษายังเชิญชวนคณะกรรมการสถานศึกษา ผู้บริหารสถานศึกษา ครู อาจารย์ นักเรียน นักศึกษาและผู้ที่เกี่ยวข้อง มาร่วมพิจารณาปัญหา อุปสรรค และผลการดำเนิน โครงการคุณธรรมนำความรู้ที่ผ่านมา เพื่อศึกษาแนวทางในการปรับปรุง หรือพัฒนาการดำเนินงาน กิจกรรมพัฒนาผู้เรียน และการพัฒนาด้านคุณธรรมจริยธรรมของนักเรียน นักศึกษาและบุคลากร ทางการศึกษาอย่างสม่ำเสมอ ส่วนผู้เรียนที่ไม่ผ่านเกณฑ์ ก็ให้มีสิทธิ์ซ่อมเสริมหรือเลือกกิจกรรมใหม่ รวมทั้งมีการปรับปรุงหรือพัฒนาอาคารสถานที่ให้เป็นเวทีแลกเปลี่ยนเรียนรู้ด้านคุณธรรม จริยธรรม ที่ทันสมัย น่าสนใจ โดยเน้นคุณธรรมพื้นฐาน 8 ประการ คุณลักษณะที่พึงประสงค์ของผู้เรียน และความ เหมาะสมสอดคล้องกับวัฒนธรรมประเพณีของไทย

สำเนียง ทันอินทรอาจ (2554: 54) ได้ดำเนินการประเมินโครงการพัฒนาคุณธรรม จริยธรรมของนักเรียน โรงเรียนนางอยโพชนาลัย กลุ่มเป้าหมายที่ใช้ในการประเมิน ประกอบด้วย คณะกรรมการบริหารโครงการ จำนวน 6 คน คณะกรรมการดำเนินโครงการ จำนวน 16 คน คณะกรรมการสถานศึกษา จำนวน 7 คน ครู จำนวน 9 คน นักเรียนที่กำลังศึกษาอยู่ในระดับ ชั้นประถมศึกษาปีที่ 1 ถึงชั้นประถมศึกษาปีที่ 6 จำนวน 123 คน และผู้ปกครองของนักเรียนซึ่งเป็น ผู้ปกครองของนักเรียนที่กำลังศึกษาอยู่ในระดับชั้นประถมศึกษาปีที่ 1 ถึงประถมศึกษาปีที่ 6 จำนวน 123 คน รวมทั้งสิ้น จำนวน 284 คน

เครื่องมือที่ใช้ในการประเมินโครงการ ใช้รูปแบบการประเมิน แบบ CIPP Model โดยแบบประเมินมี 4 ด้าน ได้แก่ ด้านสภาพแวดล้อม ด้านปัจจัย ด้านกระบวนการ และด้านผลผลิต เครื่องมือในการเก็บรวบรวมข้อมูล เป็นแบบสอบถาม มีลักษณะเป็นมาตราส่วนประมาณค่า 5 ระดับ จำนวน 5 ฉบับ คือ ฉบับที่ 1 แบบสอบถามความสอดคล้องของวัตถุประสงค์โครงการพัฒนาคุณธรรม จริยธรรมของนักเรียนกับนโยบายของสำนักงานคณะกรรมการการศึกษาขั้นพื้นฐาน สำนักงานเขตพื้นที่

การศึกษาประถมศึกษาสกลนคร เขต 1 และของโรงเรียน ฉบับที่ 2 แบบสอบถามเกี่ยวกับความเหมาะสม หรือความเพียงพอของปัจจัยในการดำเนินโครงการ ฉบับที่ 3 แบบสอบถามกระบวนการดำเนินการตามโครงการ ที่เกี่ยวกับการปฏิบัติงานตามขั้นตอน การดำเนินงานตามโครงการ ฉบับที่ 4 แบบสอบถามผลการดำเนินงานตามโครงการ และฉบับที่ 5 แบบสอบถามความพึงพอใจของบุคลากรที่เกี่ยวข้องกับโครงการ สถิติที่ใช้วิเคราะห์ข้อมูล ได้แก่ ค่าร้อยละ ค่าเฉลี่ย ส่วนเบี่ยงเบนมาตรฐาน และเปรียบเทียบการประเมินโครงการด้านผลผลิต ระหว่างก่อนและหลังดำเนินโครงการ โดยใช้ t-test แบบ Dependent Sample Test นำเสนอข้อมูลโดยใช้ตารางประกอบการอธิบายและพรรณนาวิเคราะห์

ทองหล่อ ห่อทอง (2554: 26) ได้ประเมินโครงการส่งเสริมคุณธรรมจริยธรรมโรงเรียนบ้านแม่ระมาดราษฎร์บำรุง ปีการศึกษา 2554 โดยมีวัตถุประสงค์ 1) เพื่อประเมินโครงการส่งเสริมคุณธรรมจริยธรรมโรงเรียนแม่ระมาดบำรุง 2) เพื่อประเมินความพึงพอใจด้านคุณธรรมจริยธรรมโรงเรียนแม่ระมาดราษฎร์บำรุง ประชากรที่ใช้ในการศึกษา ได้แก่ ผู้ปกครอง ครู และคณะกรรมการสถานศึกษา โรงเรียนแม่ระมาดบำรุง สำนักงานเขตพื้นที่การศึกษาประถมศึกษาตาก เขต 2 ปีการศึกษา 2554 จำนวน 393 คน กลุ่มตัวอย่าง จำนวน 184 คน กำหนดขนาดโดยใช้ตารางของ เครซี่ มอร์แกน เครื่องมือที่ใช้ ได้แก่ แบบสอบถามสภาพแวดล้อมสำหรับครูและคณะกรรมการสถานศึกษาขั้นพื้นฐาน แบบสอบถามปัจจัยเบื้องต้นของโครงการสำหรับครู แบบสอบถามกระบวนการดำเนินการสำหรับครู แบบสำรวจพฤติกรรมนักเรียนเกี่ยวกับคุณธรรมจริยธรรมสำหรับครู แบบสอบถามความพึงพอใจของนักเรียน แบบสอบถามความพึงพอใจของผู้ปกครอง การวิเคราะห์ข้อมูลใช้วิธีการหาค่าร้อยละ ค่าเฉลี่ย และค่าเบี่ยงเบนมาตรฐาน

ผลการประเมินโครงการ พบว่า การประเมินโครงการส่งเสริมคุณธรรมจริยธรรมโรงเรียนบ้านแม่ระมาดราษฎร์บำรุง ด้านสภาพแวดล้อมของโครงการ มีผลการประเมิน อยู่ในระดับมากที่สุดและผ่านเกณฑ์การประเมิน ด้านปัจจัยเบื้องต้นของโครงการมีผลการประเมิน อยู่ในระดับมากที่สุดและผ่านเกณฑ์การประเมิน ด้านกระบวนการดำเนินโครงการ มีผลการประเมินอยู่ในระดับมากที่สุดและผ่านเกณฑ์การประเมิน ด้านผลผลิตของโครงการเกี่ยวกับจำนวนนักเรียนที่มีคุณธรรมจริยธรรม ด้านการมีระเบียบวินัย และความรับผิดชอบ ร้อยละ 96.22 ด้านการมีความซื่อสัตย์ ร้อยละ 96.93 ด้านการมีความกตัญญูกตเวที ร้อยละ 96.78 ด้านการมีความเมตตากรุณาโอบอ้อมอารีเอื้อเฟื้อเผื่อแผ่และไม่เห็นแก่ตัว ร้อยละ 97.59 ด้านมีความประหยัดและใช้ทรัพยากรอย่างคุ้มค่า ร้อยละ 97.22 และด้านการประเมินตนเองเป็นประโยชน์ต่อส่วนรวม ร้อยละ 97.82 ผู้ปกครองและนักเรียนมีความพึงพอใจด้านคุณธรรมจริยธรรมโรงเรียนบ้านแม่ระมาดบำรุง ปีการศึกษา 2554 อยู่ในระดับมากที่สุดและผ่านเกณฑ์การประเมิน

ครองทรัพย์ เชิดชู (2556: 86) ได้ประเมินโครงการพัฒนาคุณธรรม จริยธรรม ของนักเรียน ตามคุณลักษณะอันพึงประสงค์โรงเรียนบ้านพะไล ตำบลห้วยทะเล อำเภอเมือง จังหวัด นครราชสีมา มีวัตถุประสงค์เพื่อประเมินโครงการด้านบริบท ด้านปัจจัยเบื้องต้น ด้านกระบวนการและ ด้านผลผลิต โดยใช้การประเมินตามรูปแบบซีบีพี (CIPP Model) ซึ่งเป็นแนวคิดของสตัฟเฟิลบีม (Stufflebeam) ผู้ให้ข้อมูลเป็นผู้บริหารและครู จำนวน 14 คน และนักเรียน จำนวน 128 คน เครื่องมือ ที่ใช้ในการประเมิน ประกอบด้วย เทคนิควิธีเปรียบเทียบน้ำหนักความสำคัญ (Paired Weighting Procedure = PWP) แบบทดสอบและแบบสอบถาม ทำการวิเคราะห์หาค่าเฉลี่ย ค่าเบี่ยงเบนมาตรฐาน และค่าทดสอบที (t-test)

จากการประเมินโครงการพัฒนาคุณธรรม จริยธรรมของนักเรียน ตามคุณลักษณะ อันพึงประสงค์ โรงเรียนบ้านพะไล ตำบลห้วยทะเล อำเภอเมือง จังหวัดนครราชสีมา สามารถสรุปผล การประเมินได้ดังนี้ 1) ด้านบริบทของโรงเรียน พบว่า หลังจากที่ได้ประชุมประเมินการปฏิบัติงาน ของโรงเรียน ในปีการศึกษา 2555 พบว่า การส่งเสริมการปลูกฝังระเบียบ วินัย คุณลักษณะอันพึง ประสงค์และคุณธรรม จริยธรรมตามวิถีวัฒนธรรมไทยให้กับนักเรียน เป็นจุดด้อยของโรงเรียน ผู้บริหาร และคณะครู จึงหาแนวทางปรับปรุงแก้ไข โดยค้นหาความต้องการจำเป็นและความเร่งด่วน คือ โครงการพัฒนาโรงเรียนด้านคุณธรรม จริยธรรมและคุณลักษณะอันพึงประสงค์ของผู้เรียนใน 4 ด้าน ที่มีปัญหา คือ สื่อสัต์ยสุจริต มีวินัย ใฝ่เรียนรู้ มุ่งมั่นในการทำงาน 2) ผลการประเมินปัจจัยเบื้องต้น เกี่ยวกับโครงการการพัฒนาคุณธรรม จริยธรรมและคุณลักษณะอันพึงประสงค์ของนักเรียนโดยภาพรวม พบว่า บุคลากร วัสดุอุปกรณ์และงบประมาณ มีความเหมาะสมอยู่ใน ระดับมาก 3) ผลการประเมิน กระบวนการในโครงการการพัฒนาคุณธรรม จริยธรรมและคุณลักษณะอันพึงประสงค์ของนักเรียน เกี่ยวกับการวางแผนการบริหารโดยภาพรวมพบว่า การปฏิบัติตามแผนและการติดตามประเมินผลมีการ ปฏิบัติอยู่ใน ระดับมากที่สุด 4) ผลการประเมินผลผลิตของโครงการการพัฒนาคุณธรรม จริยธรรมและ คุณลักษณะอันพึงประสงค์ของนักเรียน พบว่า (1) ด้านความรู้ความเข้าใจของครูเกี่ยวกับการสอน นักเรียน ให้มีคุณธรรม จริยธรรมและคุณลักษณะอันพึงประสงค์ โดยภาพรวมพบว่า ครูมีความรู้ ความเข้าใจเกี่ยวกับการสอนคุณธรรมจริยธรรมและคุณลักษณะอันพึงประสงค์อยู่ใน ระดับมาก (2) ด้านผลสัมฤทธิ์ทางการเรียนของนักเรียน ด้านคุณธรรม จริยธรรม โดยภาพรวมและรายด้านนักเรียน มีผลสัมฤทธิ์ทางการเรียนหลังดำเนินโครงการมากกว่าก่อนดำเนินโครงการอย่างมีนัยยะสำคัญทางสถิติ ที่ระดับ .05 (3) ด้านความพึงพอใจของครูที่มีต่อการอบรมโดยภาพรวม ครูมีความพึงพอใจต่อการอบรม เกี่ยวกับการสอนคุณธรรมจริยธรรมอยู่ในระดับมากที่สุด



## 7.2 งานวิจัยต่างประเทศ

Bridges (1992: 669) ได้ศึกษา ความสัมพันธ์ระหว่างประสิทธิผลของโรงเรียนกับ วิสัยทัศน์ด้านคุณธรรมและจริยธรรมของผู้บริหารโรงเรียนพบว่า ในโรงเรียนที่มีประสิทธิผลนั้น ผู้บริหาร โรงเรียนเป็นผู้ที่มีวิสัยทัศน์ด้านคุณธรรมและจริยธรรม และพบว่าวิสัยทัศน์ด้านคุณธรรมและจริยธรรม ของผู้บริหารโรงเรียนสามารถทำนายประสิทธิผลของโรงเรียนได้

Lanier (1993: 1680-A) ได้ทำการวิจัย เรื่อง การจัดการศึกษาเพื่อพัฒนาจริยธรรม ของนักเรียนชั้นที่ 11 และชั้นที่ 12 ในโรงเรียนชนบท โดยมีแนวคิดที่ว่าเด็กนักเรียนในชนบท ได้รับการ อบรมให้คิดและปฏิบัติตามต่อกันมา ซึ่งอาจเป็นอุปสรรคต่อการพัฒนาสังคมในยุคโลกาภิวัตน์ การทดลอง ได้แบ่งนักเรียนออกเป็นกลุ่ม ควบคุมให้ได้รับการฝึก ให้คำแนะนำและจัดประสบการณ์ สำหรับอีกกลุ่มหนึ่ง เป็นกลุ่มนักเรียนที่ประกอบด้วยนักเรียนในโรงเรียนระดับกลางจนถึงระดับสูงสุด ผลการวิจัย พบว่า การพัฒนาคุณธรรมและจริยธรรมของนักเรียนทั้ง 2 กลุ่มมีความแตกต่างกันอย่างมี นัยสำคัญ

Calvin (1993: 284) ได้ทำการศึกษาวินิจฉัย เรื่อง การรับรู้ของครูในเรื่องบทบาทและ ผลของการศึกษาจริยธรรม ในโรงเรียนประถมศึกษา ผลการวิจัยพบว่า ตัวแปรที่ส่งผลต่อการรับรู้ของครู คือ สภาพที่อยู่อาศัย ประสบการณ์ในการสอน การได้รับการอบรม เทคนิคการสอน จริยธรรมและความ เคร่งครัดในการปฏิบัติทางศาสนาของครู ซึ่งครูที่มีความเคร่งครัดทางศาสนาต่ำ จะมีการหลีกเลี่ยงต่อ การสอนจริยธรรมในห้องเรียน และยังพบว่าครูที่มีประสบการณ์สอนระหว่าง 11-25 ปี มีความเชื่อว่า ในโรงเรียน ต้องสอนจริยธรรมและค่านิยมแก่นักเรียนอย่างเพียงพอ

Hether (2001) ได้ศึกษาเรื่องเหตุผลทางจริยธรรมของนักเรียนชั้นมัธยมศึกษา ตอนปลาย จากพื้นฐานการศึกษาที่หลากหลาย การวิจัยมุ่งประเด็นการศึกษาที่ว่า การจัดการศึกษา ของโรงเรียน Waldorf ส่งผลต่อการพัฒนาทางจริยธรรมของนักเรียนอย่างไร และระยะทางการวิจัยอยู่ ระหว่างที่ข้อมูลด้านจริยธรรมของนักเรียนกำลังตกต่ำและไม่เห็นด้วยกับวิธีการที่กำลังดำเนินการอยู่ การวิจัยครั้งนี้ ใช้วิธีการสำรวจการพัฒนาเหตุผลจริยธรรมของนักเรียน แบบสำรวจมีชื่อว่าแบบทดสอบ ปัญหาทางจริยธรรม และได้ใช้ผลคะแนนเปรียบเทียบของโรงเรียน 3 แห่ง ในเมือง Waldorf คือ คะแนนจากโรงเรียนที่มีการสอนคุณธรรมทางศาสนา และคะแนนจากโรงเรียนที่อยู่นอกเมือง Waldorf ที่เป็นโรงเรียนเอกชน มีการทดสอบกลุ่มนักเรียนกลุ่มที่ 4 ที่มีนักเรียนไม่มากนัก ซึ่งเป็นนักเรียนที่จบ จากโรงเรียนในเมือง Waldorf และมาเข้าเรียนในโรงเรียนใหม่ที่เป็นโรงเรียนเอกชน ในการวิจัยเรื่อง “ความกตัญญูและความเป็นธรรม” พบว่า มีข้อจำกัดในการแสดงความกตัญญู ด้วยเหตุผลทางด้าน คุณธรรมหลายอย่าง แต่มีคุณธรรมสำหรับเหตุผลว่า ทำไมเราจึงต้องมีความกตัญญู การวิจัยพบว่า ความกตัญญูเป็นแกนของคุณธรรมด้วย ประการแรก คุณธรรมด้านความกตัญญู ปรากฏได้ในหลาย ๆ สถานการณ์ในชีวิตประจำวัน ความกตัญญูนี้เป็นเรื่องที่เรตอบแทนคนอื่น ทั้งที่เขาให้ประโยชน์และ

ทำความเข้าใจให้แก่เรา ประการที่สอง ความคิดในเรื่องความกตัญญู จะให้ความรู้แก่เราในเชิงทฤษฎี ความกตัญญูเกี่ยวข้องกับองค์ประกอบของอารมณ์ เพราะไม่มีใครจะมีความกตัญญูได้ หากไม่มีจิตสำนึกในเรื่องความกตัญญู เหตุผลในด้านจริยธรรมในเรื่องความกตัญญู จะส่งเสริมความสำคัญของจริยธรรมในชีวิตประจำวัน ความกตัญญูเป็นคุณธรรมที่เรามุ่งแต่การปฏิบัติ ในการให้การตอบแทน แต่ไม่ได้เน้นการสร้างจิตสำนึกและความรู้สึกที่มากพอ ประการสุดท้าย ความกตัญญูเป็นเรื่องสำคัญ และมีกระบวนการพัฒนา เป็นเรื่องที่ต้องหลีกเลี่ยงผลที่กระทบต่อเรา ทั้งทางร่างกายและทางจิตใจ ที่ทำลายความสัมพันธ์ระหว่างบุคคลอย่างมาก หากพฤติกรรมการกตัญญูลดลง ก็จะทำให้เกิดอันตราย

Allahviridiyani (2011: Abstract) ได้ศึกษาเรื่องการประเมินอาจารย์ที่ปรึกษาของนักเรียนในอิหร่านมหาวิทยาลัยเตหะรานด้วยรูปแบบการประเมิน CIPP Model โดยตัวอย่างที่ใช้ทะเบียนนักเรียน จำนวน 20 ฉบับ จากการสุ่ม นักเรียนหญิง 10 คน นักเรียนชาย 10 คน ที่ปรึกษาของแต่ละมหาวิทยาลัย จำนวน 5 คน พบว่า ด้านบริบท มีผลเป็นที่น่าพอใจ ด้านปัจจัยนำเข้ามีผลเป็นที่น่าพอใจ ด้านกระบวนการมีผลเป็นที่น่าพอใจและด้านผลผลิต มีผลเป็นที่น่าพอใจ

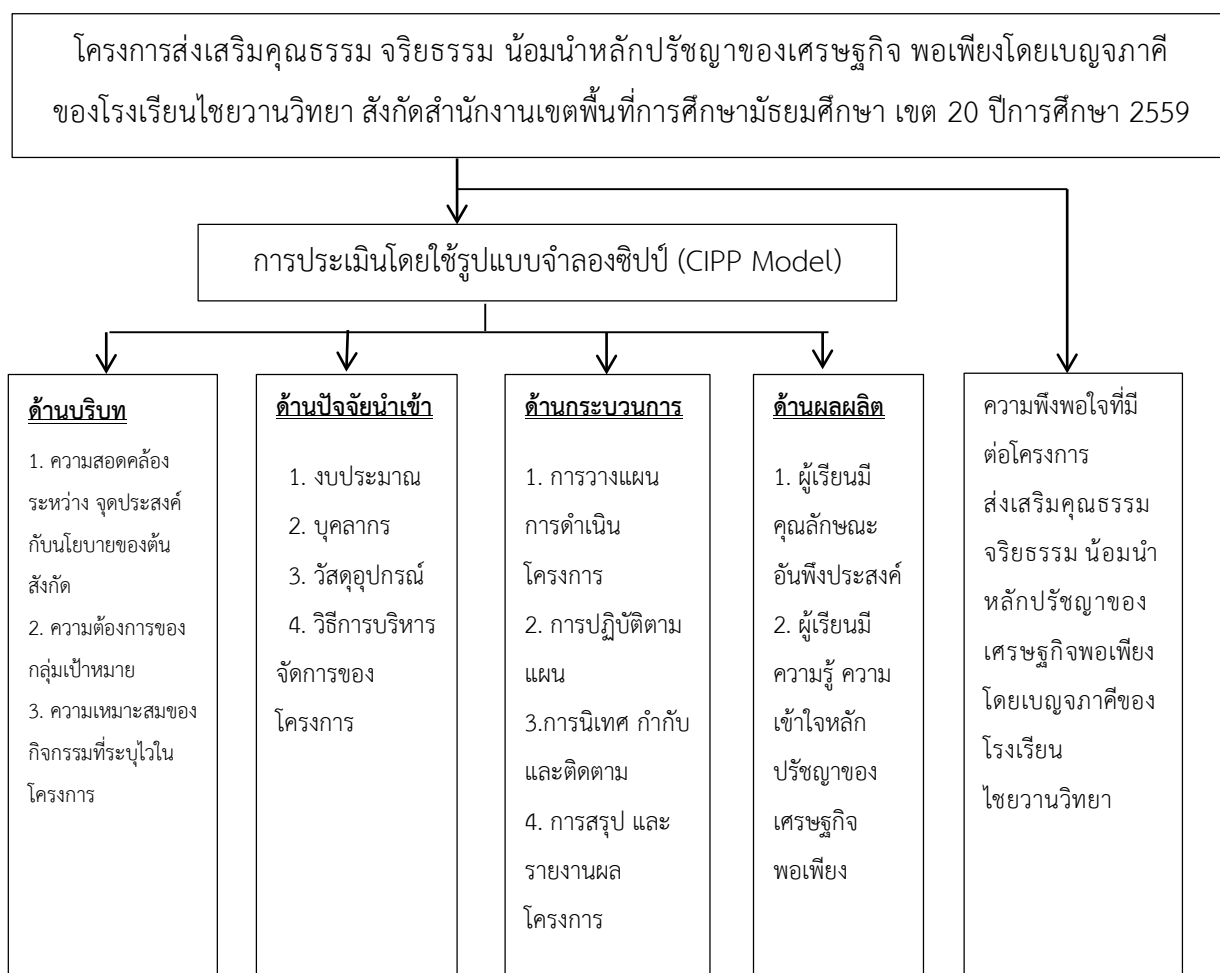
Mohebbi et al. (2011: 3,288) ได้ศึกษาเรื่องการประยุกต์ใช้รูปแบบการประเมิน CIPP Model สำหรับการประเมินหลักสูตรการศึกษาในระดับปริญญาโทสาขาวิทยาศาสตร์การแพทย์ อิหร่าน มหาวิทยาลัยวิทยาศาสตร์ พบว่า ด้านบริบทของหลักสูตรการศึกษาจะดำเนินการโดยการประเมินของการฝึกอบรมมีเป้าหมายและความต้องการในระดับภูมิภาคและความเป็นมืออาชีพ ให้บริการทางวิชาการในทางการแพทย์มหาวิทยาลัยวิทยาศาสตร์ ได้คะแนน 3.20 อยู่ในระดับปานกลาง ด้านปัจจัยนำเข้าของหลักสูตร ผลการประเมินได้คะแนน 3.43 อยู่ในระดับปานกลาง ด้านกระบวนการของหลักสูตร ได้คะแนน 3.19 อยู่ในระดับปานกลาง ด้านผลผลิตของหลักสูตร ได้คะแนน 3.38 อยู่ในระดับปานกลาง

จากการศึกษาเอกสารและงานวิจัยที่เกี่ยวข้อง ผู้ประเมินได้นำแนวคิด หลักการและแนวทางการประเมินโครงการดังกล่าว มาใช้สำหรับประเมินโครงการส่งเสริมคุณธรรม จริยธรรม น้อมนำหลักปรัชญาของเศรษฐกิจพอเพียง โดยเบญจภาคีของโรงเรียนไชยวานวิทยา โดยการประยุกต์รูปแบบการประเมินแบบซีบีพี (CIPP Model) ซึ่งประกอบด้วย การประเมิน 4 ด้าน คือ 1) การประเมินด้านบริบท เป็นการตรวจสอบความสอดคล้องระหว่างจุดประสงค์กับนโยบายของต้นสังกัด ความต้องการของกลุ่มเป้าหมายและความเหมาะสมของกิจกรรมที่ระบุไว้ในโครงการ 2) การประเมินด้านปัจจัยนำเข้า เป็นการตรวจสอบความพร้อมในด้านบุคลากร งบประมาณ วัสดุอุปกรณ์และวิธีการบริหารจัดการโครงการ 3) การประเมินด้านกระบวนการ เป็นการตรวจสอบความเหมาะสมของการวางแผนการดำเนินโครงการ การปฏิบัติตามแผน การประเมิน การนิเทศ กำกับและติดตาม การสรุปและรายงานผลโครงการ และ 4) การประเมินด้านผลผลิต เป็นการตรวจสอบผลลัพธ์ที่เกิดขึ้นจากการดำเนินงานตามโครงการ ซึ่งประกอบด้วย คุณลักษณะอันพึงประสงค์ของนักเรียน ความรู้

ความเข้าใจเกี่ยวกับหลักปรัชญาของเศรษฐกิจพอเพียง รวมทั้งความพึงพอใจของนักเรียนที่มีต่อโครงการส่งเสริมคุณธรรม จริยธรรม น้อมนำหลักปรัชญาของเศรษฐกิจพอเพียง โดยเบญจภาคีของโรงเรียนไชยวานวิทยา

## 8. สรุปกรอบแนวคิดการประเมินโครงการ

จากการศึกษาเอกสารและงานวิจัยที่เกี่ยวข้อง ผู้รายงานสนใจที่จะประเมินโครงการส่งเสริมคุณธรรม จริยธรรม น้อมนำหลักปรัชญาของเศรษฐกิจพอเพียงโดยเบญจภาคีของโรงเรียนไชยวานวิทยา สังกัดสำนักงานเขตพื้นที่การศึกษามัธยมศึกษา เขต 20 ปีการศึกษา 2559 โดยใช้รูปแบบจำลองซิปปี้ (CIPP Model) ตามกรอบการประเมินทั้ง 4 ด้าน ดังภาพประกอบที่ 3



ภาพประกอบที่ 3 กรอบแนวคิดการประเมินโครงการ