

บทที่ 2

เอกสารและงานวิจัยที่เกี่ยวข้อง

การพัฒนากระบวนการบริหารจัดการระบบสารสนเทศระบบการดูแลช่วยเหลือนักเรียน (Student Support System : SSS) ของสำนักงานเขตพื้นที่การศึกษามัธยมศึกษาพังงา ภูเก็ต ระนอง เป็นการวิจัยและพัฒนา (Research and Development) มีวัตถุประสงค์เพื่อ 1) ศึกษาสภาพการบริหารจัดการระบบสารสนเทศระบบการดูแลช่วยเหลือนักเรียน (Student Support System : SSS) ของสถานศึกษาในสังกัดสำนักงานเขตพื้นที่การศึกษามัธยมศึกษาพังงา ภูเก็ต ระนอง 2) ปรับปรุงและพัฒนากระบวนการบริหารจัดการระบบการดูแลช่วยเหลือนักเรียนโดยใช้โปรแกรม Student Support System (SSS) ของสำนักงานเขตพื้นที่การศึกษามัธยมศึกษาพังงา ภูเก็ต ระนอง 3) ศึกษาผลการบริหารจัดการระบบสารสนเทศระบบการดูแลช่วยเหลือนักเรียน (Student Support System : SSS) ของสถานศึกษาในสังกัดสำนักงานเขตพื้นที่การศึกษามัธยมศึกษาพังงา ภูเก็ต ระนอง และ 4) ศึกษาความพึงพอใจที่มีต่อระบบการบริหารจัดการระบบสารสนเทศระบบการดูแลช่วยเหลือนักเรียน (Student Support System : SSS) ของสถานศึกษาในสังกัดสำนักงานเขตพื้นที่การศึกษามัธยมศึกษาพังงา ภูเก็ต ระนอง ผู้วิจัยได้ศึกษาเอกสารและงานวิจัยที่เกี่ยวข้อง และนำเสนอเป็นประเด็นโดยสังเขป ดังนี้

1. ระบบการดูแลช่วยเหลือนักเรียน
2. การบริหารจัดการระบบการดูแลช่วยเหลือนักเรียน (student Support System : SSS) ของสำนักงานเขตพื้นที่การศึกษามัธยมศึกษาพังงา ภูเก็ต ระนอง
3. ระบบการบริหารจัดการระบบสารสนเทศระบบการดูแลช่วยเหลือนักเรียน (Student Support System : SSS) ของสำนักงานเขตพื้นที่การศึกษามัธยมศึกษาพังงา ภูเก็ต ระนอง
4. มาตรฐานการดำเนินงานระบบการบริหารจัดการระบบการดูแลช่วยเหลือนักเรียน (Student Support System : SSS) ของสำนักงานเขตพื้นที่การศึกษามัธยมศึกษาพังงา ภูเก็ต ระนอง
5. บริบทของสำนักงานเขตพื้นที่การศึกษามัธยมศึกษาพังงา ภูเก็ต ระนอง
6. การประเมินความพึงพอใจ
7. งานวิจัยที่เกี่ยวข้อง

1. ระบบการดูแลช่วยเหลือนักเรียน

1.1 ความหมายของระบบการดูแลช่วยเหลือนักเรียน

สำนักงานคณะกรรมการการศึกษาขั้นพื้นฐาน (2547 : 17) ให้ความหมายไว้ว่า การดูแลช่วยเหลือนักเรียน หมายถึง กระบวนการดูแลช่วยเหลือนักเรียนอย่างเป็นระบบมีขั้นตอน มีครูที่ปรึกษาเป็นบุคลากรหลักในการดำเนินงานโดยการมีส่วนร่วมของบุคลากรทุกฝ่ายทั้งภายใน และนอกสถานศึกษา อันได้แก่ คณะกรรมการสถานศึกษา ผู้ปกครอง ชุมชน ผู้บริหาร และครูทุกคน มีวิธีการและเครื่องมือที่ชัดเจน มีมาตรฐานคุณภาพและหลักฐานการทำงานที่ตรวจสอบได้

กรมสุขภาพจิต (2544 : 16) ให้ความหมายไว้ว่า ระบบการดูแลช่วยเหลือ หมายถึง กระบวนการดำเนินงานดูแลช่วยเหลือนักเรียนอย่างมีขั้นตอนพร้อมด้วยวิธีการ เครื่องมือการทำงานที่ชัดเจน โดยมีครูที่ปรึกษาเป็นบุคลากรหลักในการดำเนินงานดังกล่าว มีการประสานความร่วมมืออย่างใกล้ชิดกับครูที่เกี่ยวข้องหรือบุคลากรภายนอก รวมทั้งการสนับสนุนส่งเสริมจากโรงเรียน

ณัฐริน เจริญเกียรติบวร (2557 : 55) ให้ความหมายไว้ว่า ระบบการดูแลช่วยเหลือ นักเรียนเป็นกระบวนการทำงานของโรงเรียนที่มีวิธีการดำเนินงานอย่างเป็นขั้นเป็นตอน โดยมีครูที่ปรึกษาเป็นหลักในการดำเนินงานและประสานงานกับผู้ที่เกี่ยวข้องทั้งภายในและภายนอก เพื่อส่งเสริม ป้องกัน และแก้ไขปัญหาของนักเรียน ช่วยให้นักเรียนดำรงชีวิตอยู่ในโรงเรียน ครอบครัวยุค และสังคมอย่างมีความสุขตามอัตภาพของตนเอง

ณัฐธัตินัย รุ่งกลิ่นขจรกุล (2559 : 18) ให้ความหมายไว้ว่า ระบบการดูแลช่วยเหลือ นักเรียน หมายถึง ระบบหรือกระบวนการที่ส่งเสริม พัฒนา ป้องกัน และแก้ไขปัญหาของนักเรียน อย่างมีประสิทธิภาพ และมีการประสานความร่วมมืออย่างใกล้ชิดกับครูที่ปรึกษาและผู้เกี่ยวข้องทั้ง ภายในและภายนอกสถานศึกษา ด้วยวิธีการและเครื่องมือที่มีมาตรฐาน มีคุณภาพ และมีหลักฐานการทำงานที่สามารถตรวจสอบได้ ทำให้นักเรียนได้รับการพัฒนาให้มีคุณลักษณะที่พึงประสงค์ มีภูมิคุ้มกันทางจิตใจที่เข้มแข็ง มีคุณภาพที่ดี และดำรงชีวิตอยู่ในสังคมได้อย่างมีความสุข

ปรมาภรณ์ สนธิ (2560 : 18) ให้ความหมายไว้ว่า หมายถึง กระบวนการช่วยเหลือ นักเรียนที่เป็นระบบแบบแผนมีขั้นตอนในการดำเนินงาน โดยมีครูที่ปรึกษาเป็นบุคคลหลักร่วมกับ บุคลากรทุกฝ่ายทั้งในและนอกสถานศึกษาในการส่งเสริม ป้องกัน แก้ไขปัญหาต่าง ๆ ที่จะเกิดขึ้นกับ นักเรียนและให้นักเรียนมีคุณภาพชีวิตที่ดีอยู่ในสังคมได้อย่างเข้มแข็งและปลอดภัย

สรุปได้ว่า ระบบการดูแลช่วยเหลือนักเรียน เป็นกระบวนการดำเนินงานดูแลช่วยเหลือนักเรียนที่มีขั้นตอน ชัดเจน พร้อมทั้งมีวิธีการและเครื่องมือที่มีมาตรฐาน คุณภาพและมีหลักฐานการทำงานที่ตรวจสอบได้ โดยมีครูประจำชั้น ครูที่ปรึกษาเป็นบุคลากรหลักในการดำเนินงาน และบุคลากรทุกฝ่ายที่เกี่ยวข้องทั้งในและนอกสถานศึกษา อันได้แก่ คณะกรรมการสถานศึกษา ผู้ปกครอง ชุมชน ผู้บริหาร และครูทุกคน ฯลฯ มีส่วนร่วมในการดูแลช่วยเหลือนักเรียน

1.2 วัตถุประสงค์ของระบบการดูแลช่วยเหลือนักเรียน

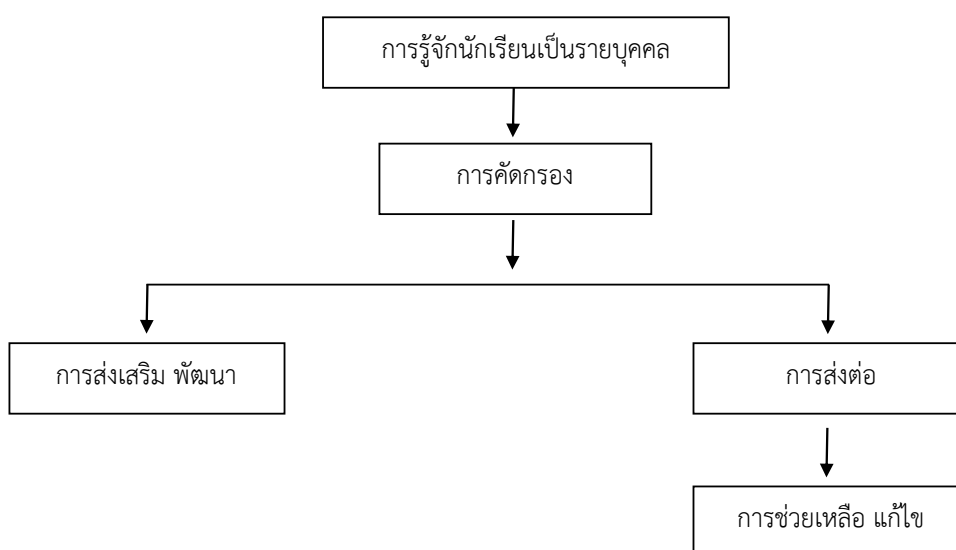
สำนักงานคณะกรรมการการศึกษาขั้นพื้นฐาน (2547 : 14) ได้กล่าวถึง วัตถุประสงค์ของระบบการดูแลช่วยเหลือนักเรียน ไว้ว่า

- 1) เพื่อให้โรงเรียนมีระบบการดูแลช่วยเหลือนักเรียน โดยมีกระบวนการ วิธีการ และเครื่องมือที่มีคุณภาพและมีมาตรฐานสามารถตรวจสอบได้
- 2) เพื่อส่งเสริมให้ครูประจำชั้น ครูที่ปรึกษา บุคลากรในโรงเรียน ผู้ปกครอง ชุมชน หน่วยงานและองค์กรภายนอกมีส่วนร่วมในการดูแลช่วยเหลือนักเรียน
- 3) เพื่อให้นักเรียนได้รับการดูแลช่วยเหลือและส่งเสริมพัฒนาเต็มศักยภาพ เป็นคนที่สมบูรณ์ทั้งทางด้านร่างกาย อารมณ์ สังคมและสติปัญญา

สรุปได้ว่า วัตถุประสงค์ของระบบการดูแลช่วยเหลือนักเรียน จะต้องมีการบริหารจัดการ วิธีการ และเครื่องมือที่มีคุณภาพสามารถตรวจสอบได้ โดยส่งเสริมให้ครูประจำชั้น ครูที่ปรึกษา บุคลากรในโรงเรียน ผู้ปกครอง ชุมชน หน่วยงานและองค์กรภายนอกให้มีส่วนร่วมในการดูแลช่วยเหลือนักเรียน ซึ่งนักเรียนที่ได้รับการดูแลช่วยเหลือ จะเป็นคนที่สมบูรณ์ทั้งทางด้านร่างกาย อารมณ์ สังคมและสติปัญญา

1.3 กระบวนการดูแลช่วยเหลือนักเรียน

สำนักงานคณะกรรมการการศึกษาขั้นพื้นฐาน (2547 : 29) ได้กล่าวถึงกระบวนการดูแลช่วยเหลือนักเรียน โดยเริ่มจากการรู้จักนักเรียนเป็นรายบุคคล ศึกษาข้อมูลด้านการเรียน ข้อมูลด้านสุขภาพ ครอบครัว เศรษฐกิจ เป็นต้น เพื่อการคัดกรองนักเรียน แยกเป็นกลุ่มปกติ กลุ่มเสี่ยง กลุ่มมีปัญหา และกลุ่มที่มีความสามารถพิเศษ เพื่อการส่งเสริม พัฒนา การส่งต่อ การช่วยเหลือ แก้ไข



ภาพที่ 2 กระบวนการดูแลช่วยเหลือนักเรียน

สรุปได้ว่า กระบวนการดูแลช่วยเหลือนักเรียน ประกอบด้วย การรู้จักนักเรียน เป็นรายบุคคล การคัดกรอง การส่งเสริม พัฒนา การส่งต่อ การช่วยเหลือ แก้ไข เพื่อการ คัดกรองนักเรียน แยกเป็นกลุ่มปกติ กลุ่มเสี่ยง กลุ่มมีปัญหา และกลุ่มที่มีความสามารถพิเศษ เพื่อการ ส่งเสริม พัฒนา การส่งต่อ การช่วยเหลือ แก้ไข

1.4 ขอบข่ายการดำเนินงานระบบการดูแลช่วยเหลือนักเรียน

สำนักงานคณะกรรมการการศึกษาขั้นพื้นฐาน (2547 : 32) ได้กล่าวถึงขอบข่าย การดำเนินงานระบบการดูแลช่วยเหลือนักเรียนไว้ว่า

- 1) นักเรียนทุกคนได้รับการดูแลช่วยเหลือ
- 2) ดำเนินการทั้งส่งเสริม พัฒนา ป้องกันและแก้ไข
- 3) การมีส่วนร่วมของบุคลากรทุกคนในโรงเรียนทั้งผู้บริหาร ครูผู้สอน ผู้ปกครอง ชุมชน หน่วยงานและองค์กรที่เกี่ยวข้อง

สรุปได้ว่า ขอบข่ายการดำเนินงานระบบการดูแลช่วยเหลือนักเรียน นักเรียนทุกคน จะได้รับการดูแลช่วยเหลือ ทั้งส่งเสริม พัฒนา ป้องกันและแก้ไข โดยการมีส่วนร่วมของบุคลากร ทุกคนในโรงเรียนทั้งผู้บริหาร ครูผู้สอน ผู้ปกครอง ชุมชน หน่วยงานและองค์กรที่เกี่ยวข้อง

1.5 กระบวนการดำเนินงานระบบการดูแลช่วยเหลือนักเรียน

ระบบการดูแลช่วยเหลือนักเรียน เป็นกระบวนการดำเนินงานดูแลช่วยเหลือนักเรียน อย่างเป็นระบบ มีขั้นตอน มีครูที่ปรึกษาเป็นบุคลากรหลักในการดำเนินงาน โดยการมีส่วนร่วม ของบุคลากรทุกฝ่ายที่เกี่ยวข้องทั้งภายในและนอกสถานศึกษา ได้แก่ คณะกรรมการสถานศึกษา ผู้ปกครอง ชุมชน ผู้บริหาร และครูทุกคน มีวิธีการและเครื่องมือที่ชัดเจน มีมาตรฐานคุณภาพ และมีหลักฐานการทำงานที่ตรวจสอบได้

1) การรู้จักนักเรียนเป็นรายบุคคล

การรู้จักข้อมูลที่จำเป็นเกี่ยวกับตัวนักเรียนจึงเป็นสิ่งสำคัญ ที่จะช่วยให้ครู ที่ปรึกษา มีความเข้าใจนักเรียนมากขึ้น สามารถนำข้อมูลมาวิเคราะห์เพื่อการคัดกรองนักเรียน เป็น ประโยชน์ ในการส่งเสริม การป้องกันและแก้ไขปัญหาของนักเรียนได้อย่างถูกต้อง ซึ่งเป็นข้อมูลเชิง ประจักษ์ มิใช่การใช้ความรู้สึกหรือการคาดเดาโดยเฉพาะในการแก้ไขปัญหาที่นักเรียน ซึ่งจะทำให้ไม่ เกิดข้อผิดพลาดต่อการช่วยเหลือนักเรียนหรือเกิดได้น้อยที่สุด

2) การคัดกรองนักเรียน

การคัดกรองนักเรียน เป็นการพิจารณาข้อมูลเกี่ยวกับตัวนักเรียน เพื่อการจัด กลุ่มนักเรียน อาจนิยามกลุ่ม ได้ 4 กลุ่ม คือ

(1) กลุ่มปกติ คือ นักเรียนที่ได้รับการวิเคราะห์ข้อมูลต่าง ๆ ตามเกณฑ์การคัดกรอง ของโรงเรียนแล้ว อยู่ในเกณฑ์ของกลุ่มปกติ ซึ่งควรได้รับการสร้างเสริมภูมิคุ้มกัน และการส่งเสริมพัฒนา

(2) กลุ่มเสี่ยง คือ นักเรียนที่จัดอยู่ในเกณฑ์ของกลุ่มเสี่ยงตามเกณฑ์การคัดกรองของโรงเรียน ซึ่งโรงเรียนต้องให้การป้องกันหรือแก้ไขปัญหามาตามแต่กรณี

(3) กลุ่มมีปัญหา คือ นักเรียนที่จัดอยู่ในเกณฑ์ของกลุ่มมีปัญหาตามเกณฑ์การคัดกรองของโรงเรียน ซึ่งโรงเรียนต้องช่วยเหลือและแก้ปัญหาโดยเร่งด่วน

(4) กลุ่มพิเศษ คือ นักเรียนที่มีความสามารถพิเศษ มีความเป็นอัจฉริยะ แสดงออกซึ่งความสามารถอันโดดเด่นด้านใดด้านหนึ่งหรือหลายด้าน อย่างเป็นที่ประจักษ์ เมื่อเทียบกับผู้มีอายุในระดับเดียวกันภายใต้สภาพแวดล้อมเดียวกัน ซึ่งโรงเรียนต้องให้การส่งเสริม นักเรียนได้พัฒนาศักยภาพความสามารถพิเศษนั้นจนถึงขั้นสูงสุด

การจัดกลุ่มนักเรียนนี้ มีประโยชน์ต่อครูที่ปรึกษาในการหาวิธีการเพื่อดูแลช่วยเหลือนักเรียน ได้อย่างถูกต้อง โดยเฉพาะการแก้ไขปัญหาให้ตรงกับปัญหาของนักเรียนยิ่งขึ้น และมีความรวดเร็วในการแก้ไขปัญหา เพราะมีข้อมูลของนักเรียนในด้านต่าง ๆ ซึ่งหากครูที่ปรึกษาไม่ได้คัดกรองนักเรียนเพื่อการจัดกลุ่มแล้ว ความชัดเจนในเป้าหมายเพื่อแก้ไขปัญหาของนักเรียนจะ มีน้อยลง มีผลต่อความรวดเร็วในการช่วยเหลือ ซึ่งบางกรณีจำเป็น ต้องแก้ไขโดยเร่งด่วน

3) การป้องกันและแก้ไขปัญหา

ในการดูแลช่วยเหลือนักเรียน ครูควรให้ความเอาใจใส่กับนักเรียนทุกคนอย่างเท่าเทียมกัน แต่สำหรับนักเรียนกลุ่มเสี่ยง/มีปัญหานั้น จำเป็นอย่างมากที่ต้องให้ความดูแลเอาใจใส่อย่างใกล้ชิดและหาวิธีการช่วยเหลือทั้งการป้องกัน และการแก้ไขปัญหา โดยไม่ปล่อยปละละเลย นักเรียนจนกลายเป็นปัญหาของสังคม การสร้างภูมิคุ้มกัน การป้องกันและแก้ไขปัญหาของนักเรียน จึงเป็นภาระงานที่ยิ่งใหญ่และมีคุณค่าอย่างมากในการพัฒนาให้นักเรียนเติบโตเป็นบุคคลที่มีคุณภาพของสังคมต่อไป การป้องกันและการแก้ไขปัญหให้กับนักเรียนนั้นมีหลายเทคนิค วิธีการ แต่สิ่งที่ครูประจำชั้น/ครูที่ปรึกษา จำเป็นต้องดำเนินการมีอย่างน้อย 2 ประการ คือ

(1) การให้คำปรึกษาเบื้องต้น

(2) การจัดกิจกรรมเพื่อป้องกันและแก้ไขปัญหา

4) การพัฒนาและส่งเสริมนักเรียน

การพัฒนาและส่งเสริมนักเรียนเป็นการสนับสนุนให้นักเรียนทุกคน ไม่ว่าจะ เป็นนักเรียนกลุ่มปกติหรือกลุ่มเสี่ยง/มีปัญหา กลุ่มความสามารถพิเศษ ให้มีคุณภาพมากขึ้น ได้พัฒนาเต็มศักยภาพ มีความภาคภูมิใจในตนเองในด้านต่าง ๆ ซึ่งจะช่วยป้องกันมิให้นักเรียนที่อยู่ในกลุ่มปกติ และกลุ่มพิเศษกลายเป็นนักเรียนกลุ่มเสี่ยง/มีปัญหา และเป็นการช่วยให้นักเรียนกลุ่มเสี่ยง/มีปัญหา

กลับมาเป็นนักเรียนกลุ่มปกติและมีคุณภาพตามมาตรฐานที่โรงเรียนหรือชุมชนคาดหวังต่อไป การส่งเสริมพัฒนานักเรียนมีหลายวิธีที่โรงเรียนสามารถพิจารณาดำเนินการได้ แต่มีกิจกรรมหลักสำคัญที่โรงเรียนต้องดำเนินการ คือ

- (1) การจัดกิจกรรมโฮมรูม
- (2) การเยี่ยมบ้าน
- (3) การจัดประชุมผู้ปกครองชั้นเรียน (Classroom Meeting)
- (4) การจัดกิจกรรมเสริมสร้างทักษะการดำรงชีวิตและกิจกรรม

พัฒนาผู้เรียน

5) การส่งต่อ

ในการป้องกันและแก้ไขปัญหานักเรียนโดยครูที่ปรึกษา อาจมีกรณีที่บางปัญหาที่มีความยากต่อการช่วยเหลือ หรือช่วยเหลือแล้วนักเรียนมีพฤติกรรมไม่ดีขึ้นก็ควรดำเนินการส่งต่อไปยังผู้เชี่ยวชาญเฉพาะด้านต่อไป เพื่อให้ปัญหานักเรียนได้รับการช่วยเหลืออย่างถูกทางและรวดเร็วขึ้น หากปล่อยให้เกยตื้นเป็นบอบาพหน้าที่ยของครูที่ปรึกษาหรือครูคนใดคนหนึ่งเพียงลำพังความยุ่งยากของปัญหาอาจมีมากขึ้น หรือลุกลามกลายเป็นปัญหาใหญ่โตจนยากต่อการแก้ไข ซึ่งครูประจำชั้น/ครูที่ปรึกษาสามารถดำเนินการได้ตั้งแต่กระบวนการรู้จักนักเรียนเป็นรายบุคคล หรือการคัดกรองนักเรียน ทั้งนี้ขึ้นอยู่กับลักษณะปัญหาของนักเรียนในแต่ละกรณี

การส่งต่อแบ่งเป็น 2 แบบ คือ

- (1) การส่งต่อภายใน ครูที่ปรึกษาส่งต่อไปยังครูที่สามารถให้การช่วยเหลือนักเรียนได้ ทั้งนี้ขึ้นอยู่กับลักษณะปัญหา เช่น ส่งต่อครูแนะแนว ครูพยาบาล ครูประจำวิชา หรือฝ่ายปกครอง
- (2) การส่งต่อภายนอก ครูแนะแนวหรือฝ่ายปกครองเป็นผู้ดำเนินการส่งต่อไปยังผู้เชี่ยวชาญภายนอก หากพิจารณาเห็นว่าเป็นกรณีปัญหาที่มีความยากเกินกว่าศักยภาพของโรงเรียนจะดูแลช่วยเหลือได้

สรุปได้ว่า กระบวนการและขั้นตอนของระบบการดูแลช่วยเหลือนักเรียน ต้องมีองค์ประกอบ 5 ประการ คือ (1) การรู้จักนักเรียนเป็นรายบุคคล (2) การคัดกรองนักเรียน (3) การป้องกันและแก้ไขปัญหา (4) การพัฒนาและส่งเสริมนักเรียน และ (5) การส่งต่อ

1.6 ประโยชน์ของการดำเนินงานระบบการดูแลช่วยเหลือนักเรียน

สำนักงานคณะกรรมการการศึกษาขั้นพื้นฐาน (2547 : 48) ได้กล่าวถึง ประโยชน์ของการดำเนินงานระบบการดูแลช่วยเหลือนักเรียน ไว้ว่า

นักเรียน ครู ผู้บริหาร สถานศึกษา

- 1) ได้รับการดูแลช่วยเหลือและพัฒนาด้านสุขภาพกาย สุขภาพจิต และสภาพแวดล้อมทางสังคมอย่างทั่วถึง
- 2) ได้รับการส่งเสริม พัฒนา ป้องกัน แก้ไขปัญหาทั้งด้านการเรียนรู้และ ความสามารถพิเศษ
- 3) ได้รู้จักตนเองสามารถปรับตัวมีทักษะทางสังคมและอยู่ในสังคมได้อย่าง เป็นสุข
- 4) มีทักษะชีวิตและมีสัมพันธภาพที่ดีกับเพื่อน ครู ผู้ปกครอง ครูตระหนักและ เห็นความสำคัญในการดูแลช่วยเหลือนักเรียน
- 5) มีเจตคติที่ดีต่อนักเรียน
- 6) มีผลงานสอดคล้องกับมาตรฐานการประเมินคุณภาพการศึกษา
- 7) มีความรักและศรัทธาในวิชาชีพครู ผู้บริหาร
- 8) รู้ศักยภาพของครูในการขับเคลื่อนให้เกิดการปฏิรูปการเรียนรู้
- 9) ได้ข้อมูลพื้นฐานของนักเรียนใช้ในการกำหนดแนวทางในการพัฒนา นักเรียน หลักสูตรและคุณภาพการจัดการศึกษา
- 10) มีรูปแบบกระบวนการพัฒนาและการพัฒนาเชิงระบบภายใต้การมี ส่วนร่วม
- 11) มีผลการดำเนินงานตามมาตรฐานการศึกษา
- 12) ได้รับการยอมรับ การสนับสนุน และความร่วมมือจากชุมชน บุคลากร องค์กรที่เกี่ยวข้อง
- 13) มีการพัฒนาสังคมแห่งการเรียนรู้และเอื้ออาทร

ผู้ปกครอง ชุมชน

- 1) ตระหนักในการมีส่วนร่วมกับโรงเรียน
- 2) เข้าใจถึงวิธีการอบรมสั่งสอนบุตรหลาน
- 3) เป็นตัวอย่างที่ดีแก่บุตรหลานและบุคคลในชุมชน
- 4) มีสัมพันธภาพที่ดีกับบุตรหลาน เป็นครอบครัวที่เข้มแข็ง

เขตพื้นที่การศึกษา ประเทศชาติ

- 1) พัฒนาวัฒนธรรมในการพัฒนานักเรียน
- 2) พัฒนาองค์ความรู้เกี่ยวกับการทำงาน การนิเทศติดตามผล ประเมินผล และการศึกษาวิจัยเกี่ยวกับระบบการดูแลช่วยเหลือนักเรียน

3) มีระบบข้อมูลสารสนเทศทั้งข้อมูลระดับบุคคล และระดับโรงเรียน เพื่อพัฒนางานต่อไป

- 4) นักเรียนมีคุณภาพดี มีปัญญา และมีความสุข
- 5) มีการเชื่อมโยงข้อมูลของเยาวชนทุกระดับ
- 6) ลดปัญหาที่ส่งผลกระทบต่อเด็กและเยาวชน ลดค่าใช้จ่ายของเยาวชนทุกระดับ
- 7) ประชาชนมีคุณภาพเป็นกำลังอันสำคัญในการพัฒนาประเทศ

2. การบริหารจัดการระบบการดูแลช่วยเหลือนักเรียนของสำนักงานเขตพื้นที่การศึกษา มัธยมศึกษาพังกา ภูเก็ต ระนอง

2.1 ที่มาและความสำคัญของการดำเนินงานระบบการดูแลช่วยเหลือนักเรียน

ตามทีสำนักงานคณะกรรมการการศึกษาขั้นพื้นฐาน กระทรวงศึกษาธิการ กำหนดให้สถานศึกษาทุกแห่ง มีระบบการดูแลช่วยเหลือนักเรียนที่เข้มแข็ง และดำเนินการอย่างต่อเนื่องเพื่อให้เกิดความยั่งยืนในการดูแลช่วยเหลือนักเรียนได้อย่างมีประสิทธิภาพในทุกมิติ โดยเฉพาะเรื่องพฤติกรรมของนักเรียนที่เปลี่ยนแปลงไปตามกระแสโลกาภิวัตน์ ทั้งในด้านที่เป็นคุณ และโทษ ซึ่งส่งผลกระทบต่อการเรียนรู้และการดำเนินชีวิตของนักเรียนที่ต้องเผชิญปัญหาในสภาพสังคมปัจจุบัน นั้น

สำนักงานเขตพื้นที่การศึกษามัธยมศึกษาพังกา ภูเก็ต ระนอง เห็นความสำคัญของระบบการดูแลช่วยเหลือนักเรียน และเห็นว่าการพัฒนาให้นักเรียนให้เป็นบุคคลที่มีคุณภาพทั้งด้านร่างกาย จิตใจสติปัญญา ความสามารถ มีคุณธรรม และมีวิถีชีวิตที่เป็นสุขตามที่สังคมมุ่งหวัง โดยผ่านกระบวนการทางการศึกษานั้น นอกจากจะดำเนินการด้านการส่งเสริมสนับสนุนนักเรียนแล้ว การป้องกันและการช่วยเหลือแก้ปัญหาต่าง ๆ ที่เกิดกับนักเรียนก็เป็นสิ่งสำคัญ ซึ่งจะเป็นการช่วยส่งเสริมให้นักเรียนมีคุณลักษณะที่พึงประสงค์มีภูมิคุ้มกันทางจิตใจ มีคุณภาพชีวิตที่ดี มีทักษะในการดำรงชีวิต และรอดพ้นจากสภาวะวิกฤตต่าง ๆ ได้อย่างปลอดภัย

2.2 ปรัชญาและหลักการในการดำเนินงาน

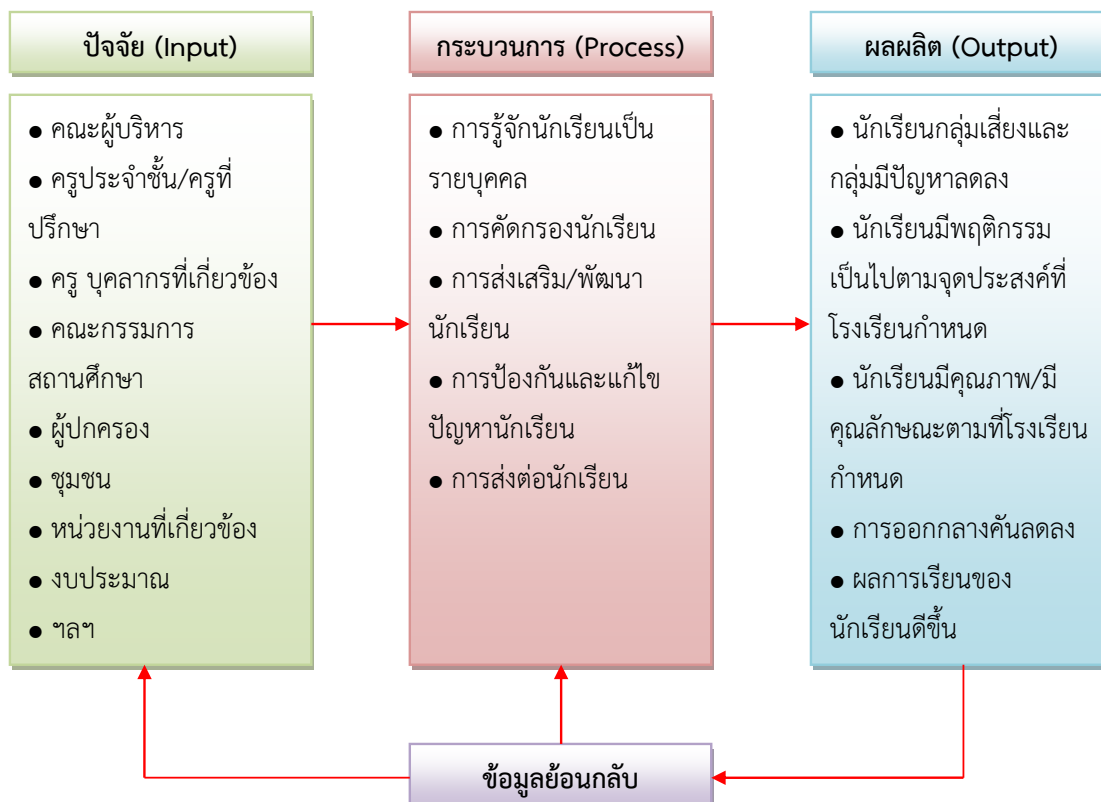
ความสำเร็จด้านการเรียนและด้านการดำรงชีวิตของนักเรียน คือความสำเร็จที่แท้จริงของผู้บริหาร ครู อาจารย์ และบุคลากรทางการศึกษา แต่การจะสร้างความสำเร็จดังกล่าวได้ จะต้องอาศัยพลังความร่วมมือจากทุกฝ่ายในการพัฒนาคุณภาพนักเรียน รวมทั้งการดูแลช่วยเหลือนักเรียนให้สามารถก้าวข้ามปัญหาอุปสรรคและจุดที่ยากลำบากที่สุดในชีวิตของนักเรียนแต่ละคน ไปสู่เป้าหมายปลายทางตามความมุ่งหวังของตัวนักเรียนเอง และความคาดหวังของสังคม ซึ่งผู้บริหาร ครู อาจารย์ และบุคลากรทางการศึกษาที่ทำหน้าที่ดูแลช่วยเหลือนักเรียน จำเป็นต้องยึดปรัชญาและหลักการในการดำเนินงาน ดังนี้

ตารางที่ 1 ปรัชญาและหลักการดำเนินงาน

ปรัชญา (ความเชื่อตามหลักจิตวิทยาและ ประชาธิปไตย)	หลักการ (สิ่งที่ควรยึดถือในการปฏิบัติ)
1. ทุกคนมีคุณค่าและมีศักดิ์ศรีแห่งความเป็น มนุษย์	1. จัดบริการให้กับทุกคน (โดยไม่เลือกปฏิบัติ) และให้บริการด้วยความเคารพในเกียรติแห่ง ความเป็นมนุษย์ที่เท่าเทียมกัน
2. ทุกคนมีสิทธิและเสรีภาพทัดเทียมกัน	2. การจัดบริการจะต้องคำนึงถึงสิทธิและ เสรีภาพของบุคคล ไม่มีการบังคับ
3. แต่ละคนมีศักยภาพที่สามารถพัฒนาและ เรียนรู้ได้ด้วยตนเอง	3. การให้บริการต้องเปิดโอกาสให้บุคคลใช้ ปัญญา เรียนรู้วิธีแก้ปัญหาด้วยตัวเองและ พัฒนาตนเองเต็มตามศักยภาพ
4. แต่ละคนมีความแตกต่างกัน	4. การให้บริการจะต้องคำนึงถึงหรือตอบสนอง ความแตกต่างของแต่ละบุคคล
5. พฤติกรรมย่อมมีสาเหตุ และบุคคล เปลี่ยนแปลงได้ตามเหตุปัจจัยนั้น ๆ	5. การให้บริการคือการอำนวยความสะดวก-ปัจจัย ที่เหมาะสมในการสร้างเสริมพัฒนาการหรือ พฤติกรรมที่พึงประสงค์
6. คนทุกคนย่อมมีปัญหา และคนเป็นสัตว์สังคม ที่ต้องพึ่งพาอาศัยกัน ซึ่งพฤติกรรมของแต่ละ บุคคลย่อมส่งผลกระทบต่อบุคคลอื่น	6. การให้บริการช่วยเหลือเพื่อนมนุษย์เป็น ภารกิจ ที่พึงกระทำด้วยความเมตตาและด้วย ความรู้ความเข้าใจ

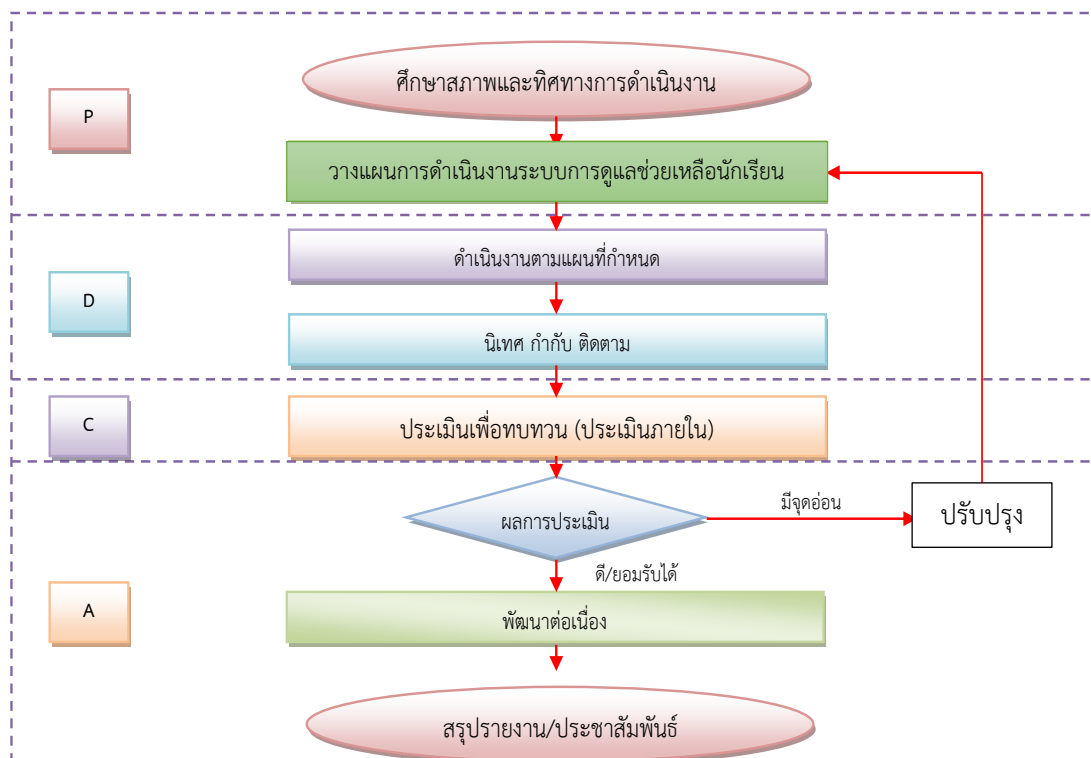
2.3 แนวทางการพัฒนาการดำเนินงานระบบการดูแลช่วยเหลือนักเรียนของสำนักงานเขต
พื้นที่การศึกษามัธยมศึกษาพิจิตร ภูเก็ต ระนอง

ระบบการดูแลช่วยเหลือนักเรียน จัดทำขึ้นตามแนวคิดการบริหารเชิงระบบที่มี
โครงสร้างสำคัญ 3 องค์ประกอบ คือ ปัจจัย (Input) กระบวนการ (Process) และผลผลิต (Output)
โดยแต่ละองค์ประกอบ มีรายละเอียดและมีปฏิสัมพันธ์กัน สามารถให้ข้อมูลย้อนกลับเพื่อปรับปรุง
และพัฒนาระบบให้มีประสิทธิภาพมากขึ้น ดังแผนภูมิต่อไปนี้



ภาพที่ 3 ระบบและโครงสร้างของระบบการดูแลช่วยเหลือนักเรียน

ระบบการดูแลช่วยเหลือนักเรียน มีครูประจำชั้น/ครูที่ปรึกษาบุคลากรหลักในการปฏิบัติหน้าที่ตามกระบวนการที่กำหนด โดยมีครูหรือบุคลากรอื่น ๆ ที่เกี่ยวข้อง เช่น ครูประจำวิชา ครูอนามัย ครูแนะแนว ฯลฯ ร่วมในการดูแลช่วยเหลือนักเรียน และมีคณะผู้บริหารโรงเรียนให้การสนับสนุนและเอื้ออำนวยความสะดวกให้การปฏิบัติหน้าที่ของครูประจำชั้น/ครูที่ปรึกษา ครูผู้สอน และบุคลากรที่เกี่ยวข้องดำเนินไปได้อย่างราบรื่น มีประสิทธิภาพได้ตามมาตรฐาน ในการบริหารจัดการระบบการช่วยเหลือนักเรียนของโรงเรียนที่ใช้วงจรเดมมิ่ง (PDCA) ซึ่งเป็นกระบวนการในการดำเนินงานที่มีรูปแบบการพัฒนา ดังแผนภูมิต่อไปนี้



ภาพที่ 4 แผนภูมิแสดงขั้นตอนการพัฒนาและขับเคลื่อนระบบการดูแลช่วยเหลือเหลือนักเรียน

ตารางที่ 2 แนวทางการพัฒนาและขับเคลื่อนระบบการดูแลช่วยเหลือเหลือนักเรียน

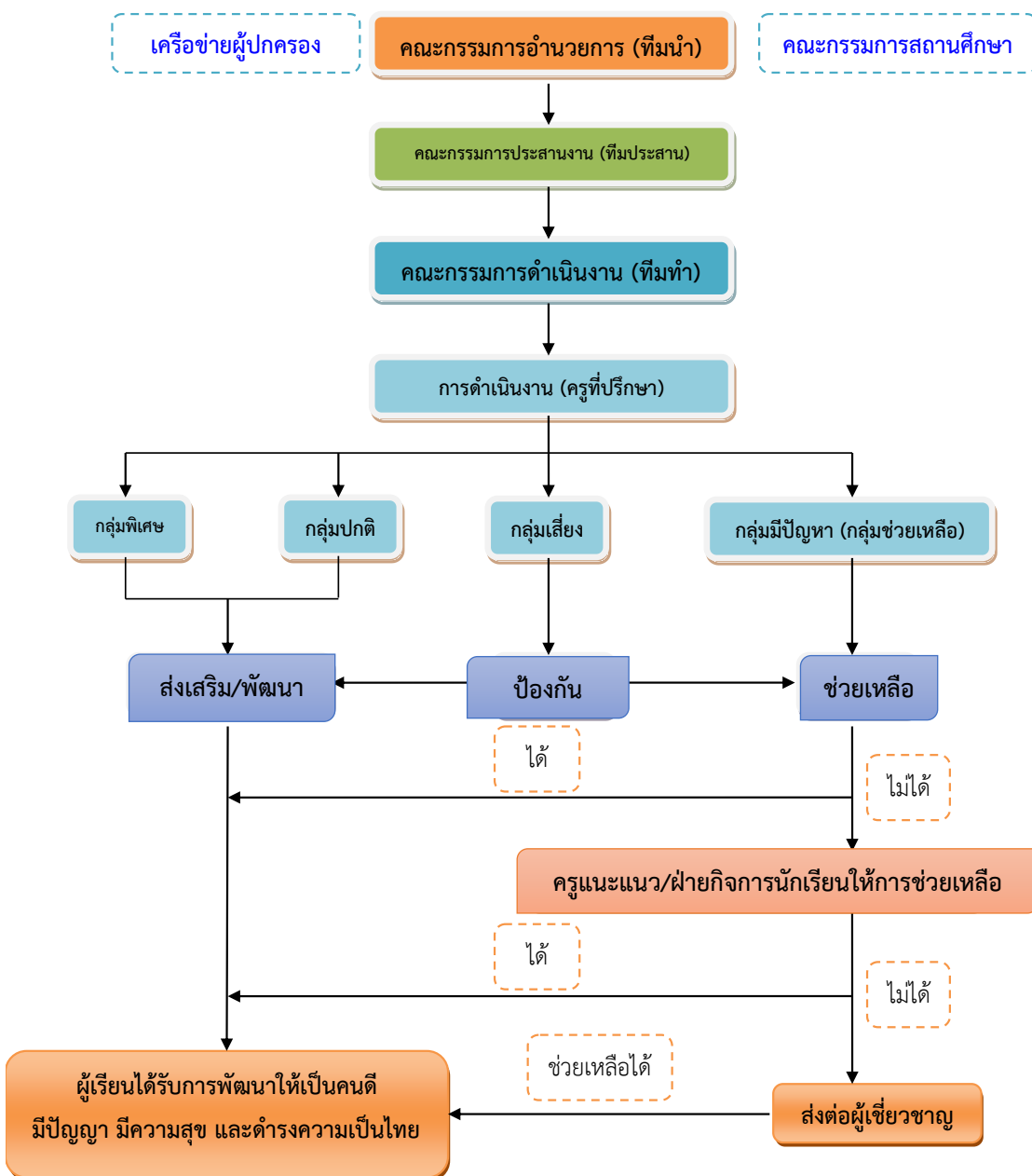
การพัฒนาและขับเคลื่อนระบบการดูแลช่วยเหลือเหลือนักเรียน	แนวทางการดำเนินงาน
1. ศึกษาสภาพและทิศทางการดำเนินงาน	<ul style="list-style-type: none"> - ศึกษาและทำความเข้าใจนโยบายของกระทรวงศึกษาธิการ สำนักงานคณะกรรมการการศึกษาขั้นพื้นฐานที่เกี่ยวข้องกับการดูแลช่วยเหลือเหลือนักเรียน - ศึกษาและวิเคราะห์สภาพปัญหา และศักยภาพของสถานศึกษา ในการจัดทำระบบการดูแลช่วยเหลือเหลือนักเรียน - ศึกษาและวิเคราะห์บริบทของชุมชน

ตารางที่ 2 (ต่อ)

การพัฒนาและขับเคลื่อนระบบการดูแลช่วยเหลือนักเรียน	แนวทางการดำเนินงาน
<p>2. วางแผนการดำเนินงานจัดระบบการดูแลช่วยเหลือนักเรียน</p>	<ul style="list-style-type: none"> - สร้างทีมงานและสร้างความตระหนักเจตคติที่ดีในการทำงานแก่ทีมงาน - กำหนดกลยุทธ์การดำเนินงานจัดระบบการดูแลช่วยเหลือนักเรียน - กำหนดมาตรฐานการดำเนินงานระบบการดูแลช่วยเหลือนักเรียน - จัดทำแผนงาน/ปฏิทินปฏิบัติงานตลอดปีการศึกษาให้ครอบคลุมทั้งการดำเนินการบริหารจัดการระบบการดูแลช่วยเหลือนักเรียนและสร้างกระบวนการดูแลช่วยเหลือนักเรียนของครูประจำชั้น/ครูที่ปรึกษาทั้ง 5 กระบวนการ คือ <ol style="list-style-type: none"> 1. การรู้จักนักเรียนเป็นรายบุคคล 2. การคัดกรองนักเรียน 3. การส่งเสริม/พัฒนานักเรียน 4. การป้องกัน/แก้ไขปัญหา นักเรียน 5. การส่งต่อนักเรียน - จัดทำสื่อ/นวัตกรรม สนับสนุนการดำเนินงานตามระบบการดูแลช่วยเหลือนักเรียน
<p>3. ดำเนินการตามแผนที่กำหนด</p>	<p>ดำเนินงานตามแผนการที่จัดทำขึ้นให้ครอบคลุมกิจกรรมต่อไปนี้</p> <ul style="list-style-type: none"> - พัฒนาบุคลากรให้มีเจตคติ ความรู้ความเข้าใจ และความสามารถในการดำเนินงานตามกระบวนการดูแลช่วยเหลือนักเรียน - สนับสนุนให้ครูที่ปรึกษาและบุคลากรที่เกี่ยวข้องดำเนินการดูแลช่วยเหลือนักเรียนครอบคลุมทั้ง 5 กระบวนการ - ผลิตหรือจัดหาสื่อ/นวัตกรรมให้การสนับสนุนการดำเนินงานของครูที่ปรึกษาและบุคลากรที่เกี่ยวข้อง

ตารางที่ 2 (ต่อ)

การพัฒนาและขับเคลื่อนระบบการดูแลช่วยเหลือนักเรียน	แนวทางการดำเนินงาน
4. นิเทศ กำกับ ติดตาม	<p>ดำเนินการนิเทศ กำกับ และติดตามการดำเนินงานตามระยะเวลาที่เหมาะสมและครอบคลุมกิจกรรมต่อไปนี้</p> <ul style="list-style-type: none"> - ประชุมแลกเปลี่ยนเรียนรู้ประสบการณ์และประสานความร่วมมือในการดูแลช่วยเหลือนักเรียนของครูประจำชั้น/ครูที่ปรึกษา และบุคลากรที่เกี่ยวข้อง - นำเสนอข้อมูล ความรู้ หรือเทคนิควิธีที่เป็นประโยชน์ต่อการดูแลช่วยเหลือนักเรียน
5. ประเมินเพื่อทบทวน (ประเมินภายใน)	<ul style="list-style-type: none"> - ติดตามผลการดำเนินงานดูแลช่วยเหลือนักเรียนของครูประจำชั้น/ครูที่ปรึกษาและบุคลากรที่เกี่ยวข้อง - จัดประเมินการดำเนินงานตามกระบวนการดูแลช่วยเหลือนักเรียนของครูประจำชั้น/ครูที่ปรึกษา และบุคลากรที่เกี่ยวข้องด้วยวิธีการที่หลากหลายอย่างน้อยปีละครั้ง - เน้นการประเมินเพื่อพัฒนาไม่ใช่การจับผิดตัวบุคคล - ประเมินด้วยบรรยากาศแบบกัลยาณมิตร - นำผลการประเมินไปใช้ในการปรับปรุงส่วนที่เป็นจุดอ่อนและพัฒนาในส่วนที่ดีเป็นที่ยอมรับให้ก้าวหน้ายิ่งขึ้นเพื่อให้มีความเข้มแข็งและมั่นคงตลอดไป



ภาพที่ 5 การพัฒนาและขับเคลื่อนระบบการดูแลช่วยเหลือนักเรียน

2.4 กระบวนการและขั้นตอนของระบบการดูแลช่วยเหลือนักเรียน

1) **การรู้จักนักเรียนเป็นรายบุคคล** ด้วยความหลากหลายของนักเรียน และนักเรียนแต่ละคน มีพื้นฐานความเป็นมาของชีวิตที่แตกต่างกัน ผ่านการหล่อหลอมให้เกิดพฤติกรรมในหลายลักษณะ ทั้งด้านบวกและด้านลบ ดังนั้น การรู้ข้อมูลที่จำเป็นเกี่ยวกับตัวนักเรียนจึงเป็นสิ่งสำคัญที่จะช่วยให้ครูมีความเข้าใจนักเรียนมากขึ้น สามารถนำข้อมูลมาวิเคราะห์เพื่อการคัดกรองนักเรียนและนำไปใช้ประโยชน์ในการส่งเสริมและพัฒนาการป้องกันและแก้ไขปัญหานักเรียนได้อย่างถูกต้อง ซึ่งเป็นข้อมูลเชิงประจักษ์ที่ได้จากเครื่องมือและวิธีการที่หลากหลาย ตามหลักวิชาการ มิใช่การใช้ความรู้สึกหรือการคาดเดา โดยเฉพาะในการแก้ไขปัญหานักเรียน ซึ่งจะทำให้ไม่เกิดข้อผิดพลาดต่อการช่วยเหลือนักเรียน

2) **การคัดกรองนักเรียน** เป็นการพิจารณาข้อมูลเกี่ยวกับนักเรียนเพื่อการจัดกลุ่มนักเรียนซึ่งจะเป็นประโยชน์อย่างยิ่งในการหาวิธีการที่เหมาะสมในการดูแลช่วยเหลือนักเรียนให้ตรงกับสภาพปัญหาและความต้องการจำเป็นด้วยความรวดเร็วและถูกต้องแม่นยำ ระบบการดูแลช่วยเหลือนักเรียนอาจจัดกลุ่มนักเรียนตามผลการคัดกรองเป็น 2, 3 หรือ 4 กลุ่มก็ได้ตามขอบข่ายและเกณฑ์การคัดกรองที่โรงเรียนกำหนด เช่น ในกรณีที่แบ่งนักเรียนเป็น 4 กลุ่ม อาจนิยามกลุ่มได้ดังนี้

(1) **กลุ่มปกติ** คือ นักเรียนที่ได้รับการวิเคราะห์ข้อมูลต่าง ๆ ตามเกณฑ์การคัดกรองของโรงเรียนอยู่ในเกณฑ์ของกลุ่มปกติ ซึ่งควรได้รับการสร้างเสริมภูมิคุ้มกันและการส่งเสริมพัฒนา

(2) **กลุ่มเสี่ยง** คือ นักเรียนที่อยู่ในเกณฑ์ของกลุ่มเสี่ยงตามเกณฑ์การคัดกรองของโรงเรียน ซึ่งโรงเรียนต้องให้การป้องกันและแก้ไขตามกรณี

(3) **กลุ่มมีปัญหา** คือ นักเรียนที่จัดอยู่ในเกณฑ์ของกลุ่มมีปัญหาตามเกณฑ์การคัดกรองของโรงเรียน ซึ่งโรงเรียนต้องช่วยเหลือและแก้ปัญหาโดยเร่งด่วน

(4) **กลุ่มพิเศษ** คือ นักเรียนที่มีความสามารถพิเศษ มีความเป็นอัจฉริยะแสดงออกซึ่งความสามารถอันโดดเด่นด้านใดด้านหนึ่งหรือหลายด้านอย่างเป็นที่ประจักษ์เมื่อเทียบกับผู้มีอายุในระดับเดียวกันภายใต้สภาพแวดล้อมเดียวกัน ซึ่งโรงเรียนต้องให้การส่งเสริมให้นักเรียนได้พัฒนาศักยภาพความสามารถพิเศษนั้นจนถึงขั้นสูงสุด

3) **การส่งเสริมและพัฒนานักเรียน** เป็นการสนับสนุนให้นักเรียนทุกคนไม่ว่าจะเป็นนักเรียนกลุ่มปกติหรือกลุ่มเสี่ยง/มีปัญหา กลุ่มความสามารถพิเศษให้มีคุณภาพมากขึ้น ได้พัฒนาเต็มตามศักยภาพ มีความภาคภูมิใจในตัวเองในด้านต่าง ๆ ซึ่งจะช่วยป้องกันมิให้นักเรียนที่อยู่ในกลุ่มปกติและกลุ่มพิเศษกลายเป็นนักเรียนกลุ่มเสี่ยง/มีปัญหา และเป็นการช่วยให้นักเรียนกลุ่มเสี่ยง/มีปัญหา กลับมาเป็นนักเรียนกลุ่มปกติและมีคุณภาพตามมาตรฐานที่โรงเรียนหรือชุมชนคาดหวังต่อไป

การส่งเสริมและพัฒนาให้นักเรียนมีหลายวิธีที่โรงเรียนสามารถพิจารณาดำเนินการได้ แต่มีกิจกรรมหลักสำคัญที่โรงเรียนต้องดำเนินการ คือ

- (1) การจัดกิจกรรมโฮมรูม
- (2) การเยี่ยมบ้าน
- (3) การจัดประชุมผู้ปกครองชั้นเรียน (Classroom Meeting)
- (4) การจัดกิจกรรมเสริมสร้างทักษะการดำรงชีวิตและกิจกรรมพัฒนาผู้เรียน

4) การป้องกันและแก้ไขปัญหา ในการดูแลช่วยเหลือนักเรียน ครูควรให้ความสนใจใส่กับนักเรียนทุกคนอย่างเท่าเทียมกัน แต่สำหรับนักเรียนกลุ่มเสี่ยง/มีปัญหา นั้น จำเป็นอย่างมากที่ต้องให้ความดูแลเอาใจใส่อย่างใกล้ชิด และหาวิธีการช่วยเหลือทั้งการป้องกันและการแก้ไข ปัญหา โดยไม่ปล่อยปละละเลยนักเรียนจนกลายเป็นปัญหาของสังคม การสร้างภูมิคุ้มกัน การป้องกันและแก้ไข ปัญหาของนักเรียน จึงเป็นภาระงานที่ยิ่งใหญ่และมีคุณค่าอย่างมากในการพัฒนาให้นักเรียนเติบโต เป็นบุคคลที่มีคุณภาพของสังคมต่อไป

การป้องกันและการแก้ไขปัญหให้กับนักเรียนนั้นมีหลายเทคนิควิธีการ แต่สิ่งที่ครู ที่ปรึกษาจำเป็นต้องดำเนินการมีอย่างน้อย 2 ประการ คือ

- (1) การให้คำปรึกษาเบื้องต้น
- (2) การจัดกิจกรรมเพื่อป้องกันและแก้ไขปัญหา

5) การส่งต่อ ในการป้องกันและแก้ไขปัญหานักเรียนโดยครูที่ปรึกษา อาจมีกรณี ที่บางปัญหา มีความยากต่อการช่วยเหลือ หรือช่วยเหลือแล้วนักเรียนมีพฤติกรรมไม่ดีขึ้นก็ควร ดำเนินการส่งต่อไปยังผู้เชี่ยวชาญเฉพาะด้านต่อไป เพื่อให้ปัญหาของนักเรียนได้รับการช่วยเหลืออย่าง ถูกทางและรวดเร็วขึ้นหากปล่อยให้ เป็นบทบาทหน้าที่ของครูที่ปรึกษาหรือครูคนใดคนหนึ่งเพียงลำพัง ความยุ่งยากของปัญหาอาจมีมากขึ้น หรือลุกลามกลายเป็นปัญหาใหญ่จนยากต่อการแก้ไข ซึ่งครู ที่ปรึกษาดำเนินการได้ตั้งแต่กระบวนการรู้จักนักเรียน เป็นรายบุคคลหรือการคัดกรองนักเรียนก็ได้ ทั้งนี้ ขึ้นอยู่กับลักษณะปัญหาของนักเรียนในแต่ละกรณี การส่งต่อแบ่งเป็น 2 แบบ คือ

- (1) การส่งต่อภายใน ครูที่ปรึกษาส่งต่อไปยังครูที่สามารถให้การช่วยเหลือนักเรียน ได้ ทั้งนี้ ขึ้นอยู่กับลักษณะปัญหา เช่น ส่งต่อครูแนะแนว ครูพยาบาล ครูประจำวิชา หรือฝ่ายปกครอง
- (2) การส่งต่อภายนอก ครูแนะแนวหรือฝ่ายปกครองเป็นผู้ดำเนินการส่งต่อไปยังผู้เชี่ยวชาญภายนอก หากพิจารณาเห็นว่าเป็นกรณีปัญหาที่มีความยากเกินกว่าศักยภาพของโรงเรียน จะดูแลช่วยเหลือได้

กล่าวโดยสรุป ระบบการดูแลช่วยเหลือ เป็นระบบที่เกี่ยวข้องกับการดูแลนักเรียนตั้งแต่กระบวนการรู้จักนักเรียนเป็นรายบุคคล การคัดกรองนักเรียน การส่งเสริมและพัฒนาการเรียนตามศักยภาพ การป้องกันและแก้ไขปัญหานักเรียน และการส่งต่อ โดยมีครูประจำชั้นหรือครูที่ปรึกษาเป็นเพียงจักรสำคัญในการดำเนินการ มีสถานศึกษาเป็นผู้สนับสนุน ส่งเสริมให้กระบวนการต่าง ๆ เป็นไปตามลำดับขั้นตอน และมีสำนักงานเขตพื้นที่การศึกษาเป็นผู้กำกับ ติดตาม ดูแล ช่วยเหลือ เพื่อให้ นักเรียนได้รับการพัฒนาอย่างเต็มตามศักยภาพ

3. ระบบการบริหารจัดการระบบสารสนเทศระบบการดูแลช่วยเหลือนักเรียน (Student Support System : SSS) ของสำนักงานเขตพื้นที่การศึกษามัธยมศึกษา พังงา ภูเก็ต ระนอง

สำนักงานเขตพื้นที่การศึกษามัธยมศึกษา พังงา ภูเก็ต ระนอง มีหน้าที่ขับเคลื่อนการดำเนินงานระบบการดูแลช่วยเหลือนักเรียนของสถานศึกษาในสังกัด ดูแลช่วยเหลือ ส่งเสริม สนับสนุน กำกับติดตามการดำเนินงาน กำหนดนโยบายหรือแนวปฏิบัติในการดำเนินงานเพื่อพัฒนาระบบการดูแลช่วยเหลือนักเรียนของสถานศึกษาในสังกัดให้เกิดเป็นรูปธรรม การดำเนินงานเป็นไปตามกระบวนการของระบบการดูแลช่วยเหลือนักเรียน เกิดความยั่งยืน มีประสิทธิภาพและประสิทธิผล และให้การคุ้มครองดูแลช่วยเหลือนักเรียนที่ประสบปัญหาในด้านต่างๆ ตามสภาพปัญหา สร้างภาคีเครือข่ายการดำเนินงาน บูรณาการหน่วยงานต่างๆ ที่เกี่ยวข้อง ประสานความร่วมมือในการดูแลช่วยเหลือนักเรียน การส่งต่อนักเรียน เพื่อดูแลช่วยเหลือ ตามสภาพปัญหา เพื่อให้นักเรียนมีความพร้อมในการศึกษาหาความรู้ เพื่อเติมเต็มศักยภาพของตัวเอง โดยสำนักงานเขตพื้นที่การศึกษามัธยมศึกษา พังงา ภูเก็ต ระนอง ได้ดำเนินการดังนี้

3.1 การบริหารจัดการระบบการดูแลช่วยเหลือนักเรียน

สำนักงานเขตพื้นที่การศึกษามัธยมศึกษา พังงา ภูเก็ต ระนอง มีการบริหารจัดการระบบการดูแลช่วยเหลือนักเรียนอย่างมีแบบแผน มีขั้นตอนที่ชัดเจน โดยกำหนดนโยบายการดำเนินงานระบบการดูแลช่วยเหลือนักเรียน จัดทำแผนปฏิบัติการ/โครงการ/กิจกรรม จัดทำคำสั่งมอบหมายหน้าที่รับผิดชอบกำหนดโครงสร้างการทำงานมีภาคีเครือข่ายในการดำเนินงาน เพื่อเสริมสร้าง พัฒนา ป้องกันและแก้ไขปัญหาย่างต่อเนื่องเป็นประจำทุกปี เพื่อให้นักเรียนเติบโตอย่างมีศักยภาพ ทั้งร่างกาย จิตใจ อารมณ์ สังคม และสติปัญญา สามารถดำรงชีวิตได้อย่างมีความสุข ดังนี้

1.1 การบริหารจัดการข้อมูลสารสนเทศระบบการดูแลช่วยเหลือนักเรียน

การดำเนินการระบบการดูแลช่วยเหลือนักเรียนให้ประสบผลสำเร็จได้นั้น สิ่งสำคัญในการขับเคลื่อนการดำเนินงาน คือ ข้อมูลระบบสารสนเทศระบบการดูแลช่วยเหลือนักเรียน ของโรงเรียนในสังกัด สำนักงานเขตพื้นที่การศึกษามัธยมศึกษาพังงา ภูเก็ต ระนอง จึงได้นำระบบสารสนเทศระบบการดูแลช่วยเหลือนักเรียน Student Support System (SSS) มาใช้ในการบริหารจัดการข้อมูลระบบการดูแลช่วยเหลือนักเรียน โดยกำหนดเป็นนโยบายให้โรงเรียนในสังกัดทุกโรงเรียน ใช้ระบบดังกล่าวในการบริหารจัดการข้อมูลสารสนเทศระบบการดูแลช่วยเหลือนักเรียน ตั้งแต่ปี พ.ศ. 2561 เป็นต้นมา ซึ่งระบบดังกล่าวจะดึงข้อมูลพื้นฐานจากระบบสารสนเทศข้อมูลนักเรียนรายบุคคล Data Management Center (DMC) โดยครูที่ปรึกษาจะต้องบันทึกการเยี่ยมบ้านนักเรียนเพิ่มเติม จากข้อมูลพื้นฐานนักเรียนรายบุคคล (DMC) ที่ระบบดึงข้อมูลเข้ามา เพื่อรู้จักนักเรียนเป็นรายบุคคล และระบบจะดำเนินการคัดกรองนักเรียน โดยจัดกลุ่มนักเรียนออกเป็น 4 กลุ่ม ประกอบด้วย

- 1) กลุ่มพิเศษ (สนใจ)
- 2) กลุ่มปกติ (พอใจ)
- 3) กลุ่มเสี่ยง (ห่วงใย)
- 4) กลุ่มมีปัญหา (กลุ่มใกล้ชิด)

โดยสำนักงานเขตพื้นที่การศึกษามัธยมศึกษาพังงา ภูเก็ต ระนอง กำหนดให้โรงเรียนในสังกัดทุกโรงเรียนเยี่ยมบ้านนักเรียนอย่างน้อยภาคเรียนละ 1 ครั้ง ให้ครบ 100% บันทึกข้อมูลนักเรียนผ่านระบบ Student Support System (SSS) เพื่อจัดเก็บข้อมูลนักเรียนรายบุคคล คัดกรองนักเรียนตามกลุ่มที่กำหนด รวมถึงการบันทึกข้อมูลการส่งเสริม สนับสนุน พัฒนา ป้องกัน และแก้ไขปัญหา เพื่อให้นักเรียนได้เรียนรู้อย่างมีความสุข

The image shows two screenshots of the Student Support System (SSS) interface. The left screenshot displays a list of students with columns for ID, name, gender, and status. The right screenshot shows a detailed profile of a student, including personal information, academic records, and contact details.

ร.ร.	ร.น.	ร.ล.	ร.ด.	ร.อ.	ร.ก.	ร.ค.	ร.ช.	ร.ด.	ร.อ.	ร.ก.	ร.ค.	ร.ช.
1	2562	เด็กชายชัชวาลย์ วัฒนศิริ	ชาย	-	-	-	-	-	-	-	-	-
2	2559	เด็กชายชัชวาลย์ วัฒนศิริ	ชาย	-	-	-	-	-	-	-	-	-
3	2576	เด็กชายชัชวาลย์ วัฒนศิริ	ชาย	-	-	-	-	-	-	-	-	-
4	2579	เด็กชายชัชวาลย์ วัฒนศิริ	ชาย	-	-	-	-	-	-	-	-	-
5	2579	เด็กชายชัชวาลย์ วัฒนศิริ	ชาย	-	-	-	-	-	-	-	-	-
6	2577	เด็กชายชัชวาลย์ วัฒนศิริ	ชาย	-	-	-	-	-	-	-	-	-
7	2579	เด็กชายชัชวาลย์ วัฒนศิริ	ชาย	-	-	-	-	-	-	-	-	-
8	2579	เด็กชายชัชวาลย์ วัฒนศิริ	ชาย	-	-	-	-	-	-	-	-	-
9	2580	เด็กชายชัชวาลย์ วัฒนศิริ	ชาย	-	-	-	-	-	-	-	-	-
10	2581	เด็กชายชัชวาลย์ วัฒนศิริ	ชาย	-	-	-	-	-	-	-	-	-
11	2582	เด็กชายชัชวาลย์ วัฒนศิริ	ชาย	-	-	-	-	-	-	-	-	-
12	2583	เด็กชายชัชวาลย์ วัฒนศิริ	ชาย	-	-	-	-	-	-	-	-	-
13	2584	เด็กชายชัชวาลย์ วัฒนศิริ	ชาย	-	-	-	-	-	-	-	-	-
14	2585	เด็กชายชัชวาลย์ วัฒนศิริ	ชาย	-	-	-	-	-	-	-	-	-
15	2586	เด็กชายชัชวาลย์ วัฒนศิริ	ชาย	-	-	-	-	-	-	-	-	-
16	2587	เด็กชายชัชวาลย์ วัฒนศิริ	ชาย	-	-	-	-	-	-	-	-	-
17	2588	เด็กชายชัชวาลย์ วัฒนศิริ	ชาย	-	-	-	-	-	-	-	-	-
18	2589	เด็กชายชัชวาลย์ วัฒนศิริ	ชาย	-	-	-	-	-	-	-	-	-
19	2590	เด็กชายชัชวาลย์ วัฒนศิริ	ชาย	-	-	-	-	-	-	-	-	-
20	2591	เด็กชายชัชวาลย์ วัฒนศิริ	ชาย	-	-	-	-	-	-	-	-	-
21	2592	เด็กชายชัชวาลย์ วัฒนศิริ	ชาย	-	-	-	-	-	-	-	-	-
22	2593	เด็กชายชัชวาลย์ วัฒนศิริ	ชาย	-	-	-	-	-	-	-	-	-
23	2594	เด็กชายชัชวาลย์ วัฒนศิริ	ชาย	-	-	-	-	-	-	-	-	-
24	2595	เด็กชายชัชวาลย์ วัฒนศิริ	ชาย	-	-	-	-	-	-	-	-	-

ภาพที่ 6 ระบบสารสนเทศระบบการดูแลช่วยเหลือนักเรียน (Student Support System : SSS)

1.2 นโยบายการดำเนินงานระบบการดูแลช่วยเหลือนักเรียน

สำนักงานเขตพื้นที่การศึกษามัธยมศึกษาพังงา ภูเก็ต ระนอง เห็นความสำคัญของระบบการดูแลช่วยเหลือนักเรียน และเห็นว่าการพัฒนานักเรียนให้เป็นบุคคลที่มีคุณภาพทั้งด้านร่างกาย จิตใจสติปัญญา ความสามารถ มีคุณธรรม และมีวิถีชีวิตที่เป็นสุขตามที่ตั้งคัมมุ่งหวัง โดยผ่านกระบวนการทางการศึกษานั้น นอกจากจะดำเนินการด้านการส่งเสริมสนับสนุนนักเรียนแล้ว การป้องกันและการช่วยเหลือแก้ปัญหาต่าง ๆ ที่เกิดกับนักเรียนก็เป็นสิ่งสำคัญ ซึ่งจะเป็นการช่วยส่งเสริมให้นักเรียนมีคุณลักษณะที่พึงประสงค์มีภูมิคุ้มกันทางจิตใจ มีคุณภาพชีวิตที่ดี มีทักษะในการดำรงชีวิต และรอดพ้นจากสภาวะวิกฤตต่างๆ ได้อย่างปลอดภัย จึงได้ออกประกาศสำนักงานเขตพื้นที่การศึกษามัธยมศึกษาพังงา ภูเก็ต ระนอง เรื่อง นโยบายการดำเนินงานเพื่อพัฒนาระบบการดูแลช่วยเหลือนักเรียน สำนักงานเขตพื้นที่การศึกษามัธยมศึกษาพังงา ภูเก็ต ระนอง เพื่อเป็นแนวปฏิบัติให้แก่สถานศึกษาและบุคลากรที่เกี่ยวข้องทุกคน ซึ่งได้ดำเนินการมาอย่างต่อเนื่อง และมีการปรับปรุงแก้ไขให้เหมาะสมกับสถานการณ์ปัจจุบัน

1.3 แนวทางการบริหารจัดการที่สอดคล้องกับสภาพปัญหาและบริบท

สำนักงานเขตพื้นที่การศึกษามัธยมศึกษาพังงา ภูเก็ต ระนอง วิเคราะห์สภาพปัญหาและข้อมูลสารสนเทศระบบการดูแลช่วยเหลือนักเรียน แล้วนำมากำหนดนโยบายการดำเนินงานระบบการดูแลช่วยเหลือนักเรียนเป็นการเฉพาะ ให้สอดคล้องกับนโยบายของกระทรวงศึกษาธิการ รวมทั้งบริบทของสถานศึกษาและเขตพื้นที่การศึกษามัธยมศึกษาพังงา ภูเก็ต ระนอง โดยมีการดำเนินการ ดังนี้

1) มีการเยี่ยมบ้านนักเรียนที่ต้องการความช่วยเหลือกรณีพิเศษ ร่วมกับคณะครูเป็นประจำทุกปีการศึกษา โดยพิจารณาข้อมูลนักเรียนรายบุคคลจากระบบ Student Support System (SSS) เมื่อได้ข้อมูลนักเรียนแล้วจะแต่งตั้งคณะกรรมการเยี่ยมบ้านนักเรียนลงพื้นที่เยี่ยมบ้านนักเรียน เพื่อดูแลช่วยเหลือนักเรียนที่ประสบปัญหาด้านต่างๆ

2) ประสานหน่วยงานที่เกี่ยวข้องในกรณีที่นักเรียนต้องการความช่วยเหลือเป็นพิเศษ เช่น ประสานสำนักงานพัฒนาสังคมและความมั่นคงของมนุษย์จังหวัดพังงา ภูเก็ต และระนอง เพื่อให้ความช่วยเหลือนักเรียนประสบปัญหาความยากจน ประสานสำนักงานเหล่ากาชาดจังหวัด ให้ความช่วยเหลือเรื่องที่อยู่อาศัย ประสานการไฟฟ้าส่วนภูมิภาค เป็นต้น

3) ประสาน/จัดหาทุนการศึกษาให้แก่เด็กนักเรียนในสังกัด

4) จัดตั้งกองทุน “ครอบครัวเดียวกัน” สำนักงานเขตพื้นที่การศึกษามัธยมศึกษาพังงา ภูเก็ต ระนอง เพื่อให้การบริหารจัดการระบบการดูแลช่วยเหลือนักเรียน และการคุ้มครองนักเรียน เป็นไปอย่างมีประสิทธิภาพ โดยมีวัตถุประสงค์เพื่อช่วยเหลือนักเรียนที่ประสบภาวะยากลำบาก เดือดร้อน หรือประสบปัญหาภัยพิบัติด้านต่างๆ

5) จัดโครงการส่งเสริม สนับสนุน การดำเนินงานระบบการดูแลช่วยเหลือนักเรียนอย่างต่อเนื่องเป็นประจำทุกปี เพื่อพัฒนาศักยภาพผู้บริหารสถานศึกษาในสังกัด ครูผู้รับผิดชอบระบบการดูแลช่วยเหลือนักเรียนครูที่รับผิดชอบงานยาเสพติด และครูพนักงานเจ้าหน้าที่ ส่งเสริมความประพฤตินักเรียน

3.2 การดำเนินงานระบบการดูแลช่วยเหลือนักเรียนอย่างมีประสิทธิภาพและเป็นระบบ

2.1 การส่งเสริม สนับสนุนการดำเนินงานระบบการดูแลช่วยเหลือนักเรียนของสำนักงานเขตพื้นที่การศึกษา สำนักงานเขตพื้นที่การศึกษามีบทบาทหน้าที่สำคัญในการส่งเสริม สนับสนุน และพัฒนาระบบการดูแลช่วยเหลือนักเรียนของสถานศึกษาในสังกัดให้เกิดเป็นรูปธรรม มีประสิทธิภาพ ดำเนินการอย่างเป็นระบบ ต่อเนื่อง เกิดความยั่งยืน โดยมีกระบวนการดำเนินงาน ดังนี้

1) ศึกษาข้อมูลสถานศึกษา โดยการศึกษาค้นคว้าข้อมูลการดำเนินงานของสถานศึกษา เพื่อเป็นข้อมูลในการส่งเสริม สนับสนุนการดำเนินงานระบบการดูแลช่วยเหลือนักเรียนของสถานศึกษา

2) การคัดกรองสถานศึกษา สำนักงานเขตพื้นที่การศึกษา มัธยมศึกษาพังกา ภูเก็ต ระนอง นำข้อมูลของสถานศึกษาแต่ละแห่งมาทำการวิเคราะห์และคัดกรอง โดยใช้แบบคัดกรองที่กำหนด เพื่อจัดกลุ่มตามเกณฑ์ที่กำหนด โดยจำแนกเป็น 3 กลุ่ม ดังนี้

(1) สถานศึกษาที่มีระบบการดูแลช่วยเหลือนักเรียน
เข้มแข็ง

(2) สถานศึกษาที่มีระบบการดูแลช่วยเหลือนักเรียนที่
ต้องการพัฒนา

(3) สถานศึกษาที่มีระบบการดูแลช่วยเหลือนักเรียนที่
ต้องการความช่วยเหลือ

3) การส่งเสริมและพัฒนาสถานศึกษา สถานศึกษาที่มีระบบการดูแลนักเรียนที่ต้องการการพัฒนา และต้องการความช่วยเหลือ สำนักงานเขตพื้นที่การศึกษา มัธยมศึกษาพังกา ภูเก็ต ระนอง ดำเนินการส่งเสริม สนับสนุนให้สถานศึกษา มีการพัฒนาระบบการดูแลช่วยเหลือนักเรียนให้เกิดความเข้มแข็ง ส่วนสถานศึกษาที่มีระบบการดูแลช่วยเหลือนักเรียนที่เข้มแข็ง ดำเนินการส่งเสริม สนับสนุนให้สถานศึกษา มีการพัฒนาต่อยอดระบบการดูแลช่วยเหลือนักเรียนให้มีประสิทธิภาพและประสิทธิผล เกิดความต่อเนื่อง เกิดเป็นนวัตกรรม เป็นแบบอย่างให้แก่สถานศึกษาอื่นๆ ได้นำไปเป็นแบบอย่างในการขับเคลื่อนการดำเนินงานระบบการดูแลช่วยเหลือนักเรียนต่อไป

4) การป้องกันและแก้ไข้ปัญหาของสถานศึกษา และการเร่งพัฒนาสถานศึกษา สถานศึกษาที่อยู่ในกลุ่มที่ต้องการพัฒนา และต้องเร่งแก้ไข้ปัญหา เพื่อพัฒนาระบบการดูแลช่วยเหลือนักเรียน สำนักงานเขตพื้นที่การศึกษาจะร่วมมือกับสถานศึกษาในการพัฒนาบุคลากร พัฒนาระบบการบริหาร จัดระบบการดูแลช่วยเหลือนักเรียน พัฒนาการนิเทศ ติดตาม และประเมินผล รวมทั้งสนับสนุนส่งเสริมให้ภาคีเครือข่ายทุกภาคส่วนมีส่วนร่วมในการดูแลช่วยเหลือนักเรียนของแต่ละสถานศึกษาอย่างเป็นระบบและต่อเนื่อง

5) การสร้างความตระหนักให้สถานศึกษาในสังกัดเห็นความสำคัญของระบบการดูแลช่วยเหลือนักเรียน โดยได้ประกาศนโยบายการดำเนินงานเพื่อพัฒนาระบบการดูแลช่วยเหลือนักเรียน เพื่อเป็นแนวปฏิบัติให้แก่โรงเรียนในสังกัดซึ่งเป้าหมายสำคัญในการดำเนินงานระบบการดูแลช่วยเหลือนักเรียน ของสำนักงานเขตพื้นที่การศึกษามัธยมศึกษาพังกา ภูเก็ต ระนอง คือ การดูแลช่วยเหลือนักเรียนอย่างเป็นระบบครบวงจร นักเรียนได้รับการดูแลช่วยเหลืออย่างทั่วถึงทุกกลุ่มเป้าหมาย และลงนามบันทึกข้อตกลงความร่วมมือ (MOU) การดำเนินงานระบบการดูแลช่วยเหลือนักเรียนร่วมกับผู้บริหารสถานศึกษาในสังกัดทุกโรงเรียน

6) การสร้างความรู้ความเข้าใจ โดยการจัดอบรมสร้างความรู้ความเข้าใจให้แก่ผู้บริหารสถานศึกษา ครูผู้ปฏิบัติงาน เพื่อให้เกิดความรู้ความเข้าใจกระบวนการดำเนินงานระบบการดูแลช่วยเหลือนักเรียนและการขับเคลื่อนระบบการดูแลช่วยเหลือนักเรียนเป็นไปในทิศทางเดียวกัน

7) จัดโครงการส่งเสริม สนับสนุน การดำเนินงานระบบการดูแลช่วยเหลือนักเรียน เพื่อพัฒนาศักยภาพผู้บริหารสถานศึกษาในสังกัด ครูผู้รับผิดชอบระบบการดูแลช่วยเหลือนักเรียน ครูที่รับผิดชอบงานยาเสพติด และพนักงานเจ้าหน้าที่ส่งเสริมความประพฤตินักเรียน อย่างต่อเนื่องเป็นประจำทุกปีการศึกษา

8) จัดประกวดระบบการดูแลช่วยเหลือนักเรียน และเชิดชูเกียรติ โดยการมอบโล่รางวัลให้กับสถานศึกษาและครูที่ได้รับรางวัลระบบการดูแลช่วยเหลือดีเด่นระดับเขตพื้นที่การศึกษามัธยมศึกษาพังกา ภูเก็ต ระนอง และส่งผลงานที่ได้รับการคัดเลือกระดับเขตพื้นที่การศึกษา เข้ารับการคัดเลือกระดับสำนักงานคณะกรรมการการศึกษาขั้นพื้นฐาน

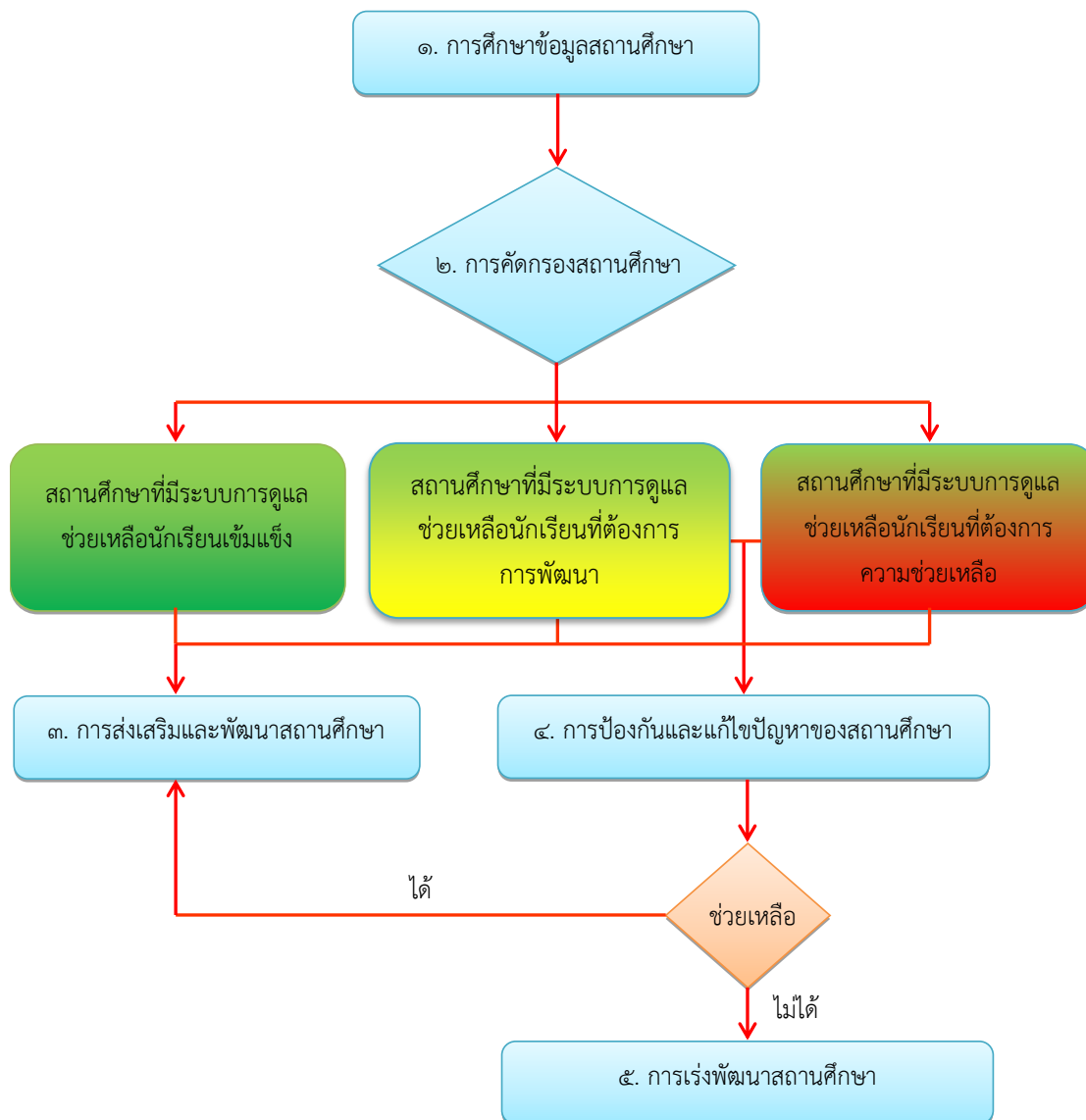
9) ส่งเสริมให้โรงเรียนใช้โปรแกรมสารสนเทศระบบการดูแลช่วยเหลือนักเรียน Student Support System (SSS) ได้อย่างมีประสิทธิภาพกำหนดแนวปฏิบัติ และปฏิทินการดำเนินงานการบันทึกข้อมูลผ่านระบบสารสนเทศระบบการดูแลช่วยเหลือนักเรียน Student Support System (SSS) ปรับปรุงพัฒนาอย่างต่อเนื่อง กำหนดแนวทางการดำเนินงานให้เกิดความชัดเจน เพื่อใช้ในการจัดเก็บข้อมูลพื้นฐานนักเรียนรายบุคคล ข้อมูลการเยี่ยมบ้านและการคัดกรองนักเรียน จัดกลุ่มนักเรียนเป็นกลุ่มพิเศษ (สนใจ) กลุ่มกลุ่มปกติ (พอใจ) กลุ่มเสี่ยง (ห่วงใย)

กลุ่มมีปัญหา (ใกล้ขีด) และดำเนินการจัดกิจกรรมเพื่อส่งเสริม พัฒนา ป้องกันและแก้ไขปัญหาให้แก่ นักเรียนกลุ่มต่างๆ ตามสภาพปัญหา บันทึกข้อมูลการส่งเสริม พัฒนา ป้องกันและแก้ไขปัญหาผ่าน ระบบสารสนเทศระบบการดูแลช่วยเหลือนักเรียน (Student Support System : SSS) เชื่อมโยง ข้อมูลระหว่างโรงเรียนและสำนักงานเขตพื้นที่การศึกษา เนื่องจากข้อมูลเป็นสิ่งสำคัญในการ ดำเนินงานระบบการดูแลช่วยเหลือนักเรียน ส่งผลให้การดูแลช่วยเหลือนักเรียนของโรงเรียนในสังกัด เป็นระบบมากขึ้น นักเรียนได้รับการดูแลช่วยเหลือได้ตรงตามสภาพปัญหา และความต้องการ สำนักงานเขตพื้นที่การศึกษามัธยมศึกษาพังกา ภูเก็ต ระนอง มีข้อมูลนักเรียนรายบุคคลในสังกัด ทุกคน มีฐานข้อมูลในการดูแลช่วยเหลือนักเรียนอย่างเป็นระบบ

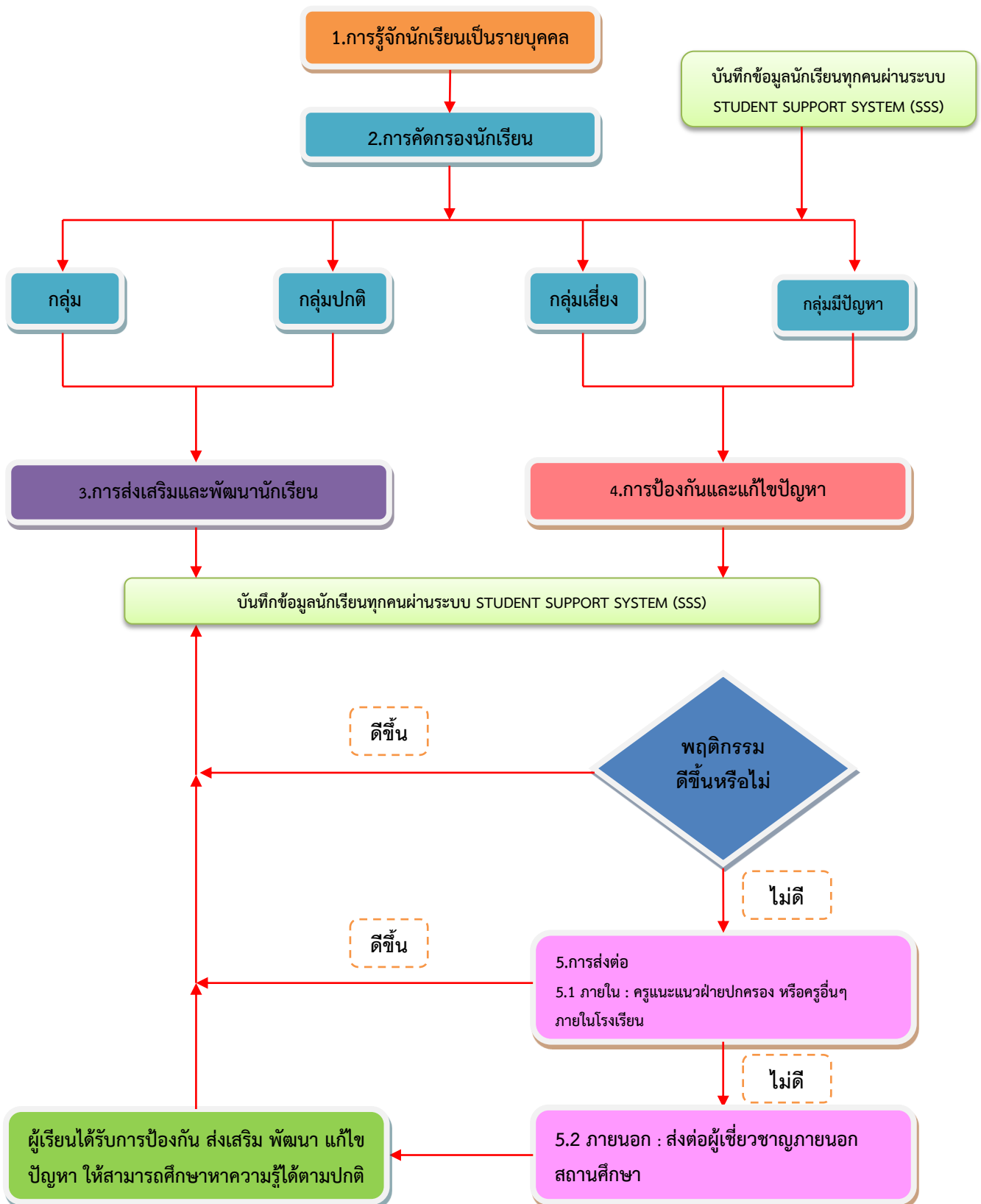
10) กำหนดมาตรการโรงเรียนปลอดภัย โดยเชิญผู้แทนผู้บริหาร สถานศึกษา ครู และนักเรียนโรงเรียนในสังกัด ร่วมกันกำหนดมาตรการโรงเรียนปลอดภัย เพื่อให้ สถานศึกษาในสังกัดใช้เป็นแนวทางในการปฏิบัติเพื่อความปลอดภัยของนักเรียน และบุคลากรใน สังกัด

11) การกำกับ นิเทศ ติดตาม ส่งเสริมสนับสนุนสถานศึกษา ให้ ดำเนินการระบบการดูแลช่วยเหลือนักเรียน ตามขั้นตอนการดำเนินงาน 5 ขั้นตอน ประกอบด้วย (1) การรู้จัก นักเรียนเป็นรายบุคคล (2) การคัดกรองนักเรียน (3) การส่งเสริมและพัฒนานักเรียน (4) การป้องกันและ แก้ไขปัญหา และ (5) การส่งต่อ โดยใช้โปรแกรมระบบการดูแลช่วยเหลือนักเรียน Student Support System (SSS) เป็นเครื่องมือสำคัญในการดำเนินการจัดเก็บข้อมูลและคัดกรองนักเรียนรายบุคคล

12) สรุปรายงานผลการดำเนินงานให้ผู้บริหารทราบ ลงพื้นที่ เยี่ยมบ้านนักเรียนที่ประสบปัญหาเพื่อดูแลช่วยเหลือ ส่งต่อหน่วยงานที่เกี่ยวข้องให้ความช่วยเหลือ



ภาพที่ 7 กระบวนการดำเนินงานระบบการดูแลช่วยเหลือนักเรียน
ของสำนักงานเขตพื้นที่การศึกษามัธยมศึกษาพังงา ภูเก็ต ระนอง



ภาพที่ 8 กระบวนการและขั้นตอนของระบบการดูแลช่วยเหลือนักเรียน

3.3 บทบาทหน้าที่ความรับผิดชอบของบุคลากรในสถานศึกษา

สถานศึกษาในสังกัดทุกแห่ง ต้องตระหนักและเห็นความสำคัญของการดูแลช่วยเหลือนักเรียน และพัฒนาระบบการดูแลช่วยเหลือนักเรียนให้เกิดความเข้มแข็ง ดำเนินการอย่างต่อเนื่องเพื่อให้เกิดความยั่งยืนในการดูแลช่วยเหลือนักเรียนได้อย่างมีประสิทธิภาพในทุกมิติ ดังนี้

1. ผู้บริหารสถานศึกษา มีหน้าที่ส่งเสริม สนับสนุน ดูแลช่วยเหลือ กำกับ ติดตาม สร้างขวัญและกำลังใจให้แก่คณะครูและบุคลากรทางการศึกษา เพื่อให้การดำเนินงานเป็นไปอย่างมีประสิทธิภาพและประสิทธิผล ดังนี้

1.1 ต้องตระหนักและให้ความสำคัญต่อการพัฒนาระบบการดูแลช่วยเหลือนักเรียนและการคุ้มครองนักเรียน ทั้งในและนอกสถานศึกษา และสร้างความตระหนักให้แก่บุคลากรในสังกัด

1.2 กำหนดนโยบาย/แนวทางการดำเนินงานเพื่อพัฒนาระบบการดูแลช่วยเหลือนักเรียน วางแผนการดำเนินงานร่วมกับคณะครู แต่งตั้งคณะทำงานเพื่อขับเคลื่อนนโยบายสู่การปฏิบัติ (รายละเอียดโครงสร้างตามบัญชีแนบท้าย)

1.3 ส่งเสริม สนับสนุน การขับเคลื่อนและผดุงรักษาระบบการดูแลช่วยเหลือนักเรียน และการคุ้มครองนักเรียน สร้างขวัญกำลังใจ และพัฒนาบุคลากรในการดำเนินงานระบบการดูแลช่วยเหลือนักเรียน

1.4 จัดระบบการดูแลช่วยเหลือนักเรียนให้เกิดความเข้มแข็ง โดยการจัดระบบคัดกรอง ระบบการเข้าถึงสภาวะปัญหาของนักเรียน ระบบการประเมินสภาวะปัญหา และระบบการให้คำปรึกษา เพื่อให้การคุ้มครอง ป้องกัน ดูแล แก้ไข ให้ความช่วยเหลือ และส่งเสริมศักยภาพของนักเรียนอย่างมีแบบแผนและมีขั้นตอน มีระบบการนิเทศ กำกับ ติดตาม และประเมินผลที่ชัดเจน

1.5 จัดสภาพแวดล้อมภายในโรงเรียน กำหนดมาตรการป้องกันและเฝ้าระวังเพื่อไม่ให้นักเรียนเสี่ยงต่อภัยอันตราย ป้องกันให้นักเรียนปลอดภัยจากสิ่งแวดล้อมทางกายภาพและบุคคล ป้องกัน แก้ไขบริเวณเสี่ยงอันตรายและมีระบบกฎเกณฑ์ความปลอดภัยที่เหมาะสม

1.6 ประสานความร่วมมือ สร้างเครือข่ายในการดำเนินงานระบบการดูแลช่วยเหลือนักเรียนทั้งภายในสถานศึกษา คณะครู คณะกรรมการสถานศึกษา รวมถึงเครือข่ายผู้ปกครอง และหน่วยงานภายนอกสถานศึกษา

1.7 ส่งเสริม สนับสนุนให้คณะครูและบุคลากรในสังกัด นำระบบสารสนเทศระบบการดูแลช่วยเหลือนักเรียน สำนักงานเขตพื้นที่การศึกษามัธยมศึกษา พังงา ภูเก็ต

ระนอง Student Support System (SSS) มาใช้ในการจัดเก็บข้อมูลนักเรียนรายบุคคล และการคัดกรองนักเรียน

1.8 แต่งตั้งคณะกรรมการศูนย์เฉพาะกิจคุ้มครองดูแลช่วยเหลือนักเรียน (ฉก.ชน.) เป็นการภายในสถานศึกษา เพื่อดูแลช่วยเหลือนักเรียนกรณีเกิดเผชิญเหตุจำเป็นเร่งด่วน เพื่อให้การคุ้มครองดูแลช่วยเหลือนักเรียนได้ทันท่วงที และจัดให้มีการซักซ้อมการเผชิญเหตุจำเป็นเร่งด่วนเป็นระยะเพื่อเตรียมความพร้อมในการปฏิบัติงาน

1.9 สร้างขวัญและกำลังใจ ยกย่องเชิดชูเกียรติ คณะครู บุคลากรทางการศึกษา และนักเรียนผู้ทำความคุณประโยชน์ต่อสถานศึกษา อย่างต่อเนื่อง

1.10 กรณีเกิดเหตุกับนักเรียน ผู้บริหารสถานศึกษาต้องรายงานสำนักงานเขตพื้นที่การศึกษามัธยมศึกษา พังงา ภูเก็ต ระนอง ทราบโดยด่วน

2. ครูประจำชั้น/ครูที่ปรึกษา คือบุคลากรสำคัญในการดำเนินงานระบบการดูแลช่วยเหลือนักเรียน โดยได้รับความร่วมมือจากครูทุกคนในโรงเรียน รวมทั้งการสนับสนุนในเรื่องต่างๆ จากสถานศึกษาโดยต้องจัดระบบการดูแลช่วยเหลือนักเรียน ตามกระบวนการดำเนินงาน 5 ขั้นตอน ให้ครบถ้วนสมบูรณ์ ดังนี้

2.1 การรู้จักนักเรียนเป็นรายบุคคล โดยใช้เครื่องมือและวิธีการหลากหลายมีความเหมาะสมกับบริบท เช่น ระเบียบสะสม แบบทดสอบ แบบสอบถาม การเยี่ยมบ้าน การสัมภาษณ์ สังคมมิติ การสังเกต อัตชีวประวัติ เป็นต้น

2.2 การคัดกรองนักเรียน ครูประจำชั้น/ครูที่ปรึกษา ต้องพิจารณาวิเคราะห์ข้อมูล จากการรู้จักนักเรียนเป็นรายบุคคล เพื่อจัดกลุ่มนักเรียน กลุ่มพิเศษ กลุ่มปกติ กลุ่มเสี่ยง และกลุ่มมีปัญหา เพื่อประโยชน์ในการดูแลช่วยเหลือนักเรียนให้ตรงกับสภาพปัญหาและความต้องการจำเป็น

2.3 การส่งเสริมและพัฒนา สนับสนุนให้นักเรียนทุกคนทุกกลุ่มเป้าหมายไม่ว่าจะเป็นนักเรียน กลุ่มปกติ กลุ่มเสี่ยง กลุ่มมีปัญหา หรือกลุ่มพิเศษ รู้จักตนเอง รักและเห็นคุณค่าในตัวเอง มีเป้าหมายชีวิต มีทักษะในการดำรงชีวิต เพื่อพัฒนาตนเองไปสู่เป้าหมายปลายทางตามความมุ่งหวังของตัวนักเรียน

2.4 การป้องกัน แก้ไขปัญหา และดูแลช่วยเหลือนักเรียน ครูประจำชั้น/ครูที่ปรึกษารวบรวมข้อมูลอย่างเป็นระบบ นำข้อมูลทั้งหมดมาวิเคราะห์หาสาเหตุ และวางแผนการดูแลช่วยเหลือ และแก้ไขปัญหาด้วยวิธีการที่เหมาะสม ดำเนินการดูแล ช่วยเหลือ ส่งเสริม สนับสนุน ติดตามเป็นระยะเพื่อให้นักเรียนหลุดพ้นจากปัญหาดังกล่าวและกลับมาเรียนได้ตามปกติ และสรุปผลการดำเนินการให้ผู้บริหารสถานศึกษาทราบ

2.5 การส่งต่อ ในกรณีเกินความสามารถของครูประจำชั้น/ครูที่ปรึกษา หรือต้องใช้ความสามารถเฉพาะด้านในการแก้ไขปัญหาของนักเรียน เช่น เกี่ยวกับความรู้สึก ความซับซ้อนของสภาพจิตใจให้ดำเนินการส่งต่อนักเรียนเพื่อแก้ไขปัญหาต่อไป โดยอาจจะส่งต่อครูแนะแนวภายในโรงเรียน หรือส่งต่อไปยังผู้เชี่ยวชาญเฉพาะทางภายนอกสถานศึกษา ซึ่งต้องประสานการดำเนินงานร่วมกับผู้ปกครอง อย่างเป็นระบบ

2.6 บันทึกข้อมูลการดำเนินงานผ่านระบบสารสนเทศระบบการดูแลช่วยเหลือนักเรียน สำนักงานเขตพื้นที่การศึกษามัธยมศึกษา พังงา ภูเก็ต ระนอง Student Support System (SSS) เพื่อการจัดเก็บข้อมูลนักเรียนรายบุคคล และการคัดกรองนักเรียน

2.7 ส่งเสริมให้พ่อแม่ และผู้ปกครองมีส่วนร่วมในการดำเนินงานระบบการดูแลช่วยเหลือนักเรียน และกิจกรรมต่างๆ ของสถานศึกษา

2.8 จัดกิจกรรมส่งเสริม สนับสนุน ป้องกัน และแก้ไขปัญหา ประสานกับผู้เกี่ยวข้องทั้งในและนอกสถานศึกษา เป็น“เครือข่าย” ในการดำเนินงานแนะแนวและการดูแลช่วยเหลือนักเรียน

2.9 จัดสิ่งแวดล้อมภายในห้องเรียน และเฝ้าระวังปัจจัยเสี่ยงจากสภาพครอบครัว โรงเรียน ชุมชนและสังคม เพื่อน และจากบุคลิกภาพหรือตัวนักเรียนเพื่อป้องกันปัญหาต่างๆ

3. ครูแนะแนว นิเทศ สนับสนุน เป็นแกนหลักแก่ครูที่ปรึกษาและผู้เกี่ยวข้อง รับผิดชอบ รับนักเรียนต่อจากครูประจำชั้น/ครูที่ปรึกษาเพื่อดำเนินการดูแลช่วยเหลือด้วยเทคนิควิธีการทางจิตวิทยา ถ้าดีขึ้นส่งกลับครูประจำชั้นชั้น/ครูที่ปรึกษา แต่ถ้าไม่ดีขึ้นประสานเพื่อส่งต่อนอก ดังนี้

3.1 นิเทศ สนับสนุนและเป็นแกนหลักแก่ครูที่ปรึกษาและผู้เกี่ยวข้องทุกคนในการให้ความรู้ เทคนิค วิธีการ และกระบวนการตามหลักจิตวิทยาและการแนะแนวเพื่อใช้ในการดูแลช่วยเหลือนักเรียนในประเด็นสำคัญต่อไปนี้

1) เทคนิค วิธีการ และเครื่องมือ เพื่อการรู้จักและเข้าใจนักเรียน รวมทั้งการคัดกรองจัดกลุ่มนักเรียน การให้คำปรึกษาเบื้องต้น เช่นการใช้ระเบียบสะสมแบบทดสอบ การสังเกต การสัมภาษณ์

2) เสนอแนะแนวทางการจัดกิจกรรมโฮมรูม การประชุมผู้ปกครองชั้นเรียน และกิจกรรมสำหรับนักเรียน และกิจกรรมสำหรับนักเรียนทุกกลุ่มคัดกรอง

3) ให้ความรู้ ความเข้าใจ เกี่ยวกับธรรมชาติและลักษณะของนักเรียน กลุ่มประเภทต่างๆ และเสนอแนะแนวทางการดูแลช่วยเหลือ ส่งเสริมและการพัฒนานักเรียน

3.2 ให้คำปรึกษา แก่นักเรียน (ในกรณีที่ครูที่ปรึกษาไม่สามารถ
แก้ไขหรือยากต่อการช่วยเหลือ) ผู้ปกครอง และผู้ขอรับบริการทั่วไป

3.3 ประสานกับผู้เกี่ยวข้องทั้งในและนอกสถานศึกษา เป็น
“เครือข่าย” ในการดำเนินงานแนะแนวและการดูแลช่วยเหลือนักเรียน

3.4 จัดกิจกรรมพัฒนานักเรียนในคาบแนะแนว

3.5 ให้บริการต่างๆ หรือจัดทำโครงการ กิจกรรมกลุ่มต่างๆ ให้กับ
นักเรียน ซึ่งเป็นการสนับสนุนระบบการดูแลช่วยเหลือนักเรียน

3.6 ร่วมประชุมกลุ่มปรึกษาปัญหารายกรณี

3.7 ในกรณีที่นักเรียนมีปัญหายากต่อการช่วยเหลือของครู
แนะแนว ให้ส่งต่อผู้เชี่ยวชาญภายนอกและติดตามผลการช่วยเหลือนักเรียนดังกล่าว

3.8 บันทึกหลักฐานการปฏิบัติงานและประเมินผลรายงานส่ง
ผู้บริหารหรือหัวหน้าระดับ

4. ครูผู้สอน

4.1 ให้การศึกษาแก่นักเรียน โดยมุ่งพัฒนาผู้เรียนให้เป็นคนดีมี
ปัญญา และมีความรู้ มีทักษะในการดำเนินชีวิต

4.2 ศึกษาข้อมูลของนักเรียนเป็นรายบุคคล เพื่อรู้จักและเข้าใจ
นักเรียนอย่างแท้จริง

4.3 ให้ข้อมูลเกี่ยวกับตัวนักเรียนแก่ครูประจำชั้น/ครูที่ปรึกษา
และให้ความร่วมมือกับครูประจำชั้น/ครูที่ปรึกษา และผู้เกี่ยวข้องในการดูแลช่วยเหลือนักเรียน

4.4 จัดกระบวนการเรียนรู้กิจกรรมพัฒนาผู้เรียนและบริการต่างๆ
ให้ผู้เรียนได้พัฒนาตามธรรมชาติและเต็มตามศักยภาพ

4.5 ให้คำปรึกษาเบื้องต้นในรายวิชาที่สอน ในด้านการศึกษาต่อ
การประกอบอาชีพ ทักษะการดำรงชีวิต และบุคลิกภาพที่พึงประสงค์

4.6 พัฒนาตนเองด้านองค์ความรู้ทางจิตวิทยาและการแนะแนว
และนำมาบูรณาการในการจัดประสบการณ์การเรียนรู้ให้แก่ผู้เรียน

4.7 ร่วมประชุมกลุ่มปรึกษาปัญหารายกรณี ในกรณีที่เกี่ยวข้องกับการ
การดูแลช่วยเหลือนักเรียน

4.8 ส่งเสริม สนับสนุนการจัดระบบการดูแลช่วยเหลือนักเรียนให้
เป็นไปตามกระบวนการ ขั้นตอน และให้คำปรึกษากับนักเรียน

4.9 ต้องจัดกระบวนการ/กิจกรรมเพื่อให้ครูและผู้ปกครองมี
ส่วนร่วมในการดูแลนักเรียน

4.10 สร้างเครือข่าย/ประสานความร่วมมือในการคุ้มครองและช่วยเหลือนักเรียน

4.11 บันทึกหลักฐานการปฏิบัติงาน สรุปผล และรายงานผลการดำเนินงาน

4. มาตรฐานการดำเนินงานระบบการบริหารจัดการระบบการดูแลช่วยเหลือนักเรียน (Student Support System : SSS) ของสำนักงานเขตพื้นที่การศึกษามัธยมศึกษา พังงา ภูเก็ต ระนอง

สำนักงานเขตพื้นที่การศึกษามัธยมศึกษา พังงา ภูเก็ต ระนอง ได้ดำเนินงานระบบการดูแลช่วยเหลือนักเรียน ตามแนวทางและนโยบายการจัดการศึกษาของสำนักงานคณะกรรมการการศึกษาขั้นพื้นฐานอย่างต่อเนื่องมาโดยตลอด โดยมีการพัฒนาอย่างเป็นระบบครอบคลุมทุกด้าน ไม่ว่าจะเป็นด้านผู้บริหารการศึกษา ผู้บริหารสถานศึกษา ข้าราชการครูและบุคลากรทางการศึกษา ภาควิชาครู และผู้เกี่ยวข้องทุกภาคส่วน เพื่อร่วมดูแลและช่วยเหลือนักเรียนให้สามารถพัฒนาตนเองและดำรงชีวิตอย่างมีความสุขในสังคมแห่งการเปลี่ยนแปลงได้

ดังนั้นเพื่อให้การปฏิบัติงานด้านระบบการดูแลช่วยเหลือนักเรียนของสถานศึกษาในสังกัดสำนักงานเขตพื้นที่การศึกษามัธยมศึกษา พังงา ภูเก็ต ระนอง เกิดประสิทธิภาพและประสิทธิผล นักเรียนได้รับการดูแลช่วยเหลืออย่างทั่วถึง และการดำเนินงานตามระบบการบริหารระบบสารสนเทศระบบการดูแลช่วยเหลือนักเรียน (Student Support System : SSS) สำนักงานเขตพื้นที่การศึกษามัธยมศึกษา พังงา ภูเก็ต ระนอง จึงได้จัดทำมาตรฐานการดำเนินงานตามระบบการบริหารจัดการระบบสารสนเทศระบบการดูแลช่วยเหลือนักเรียน (Student Support System : SSS) ของสำนักงานเขตพื้นที่การศึกษามัธยมศึกษา พังงา ภูเก็ต ระนอง เพื่อเป็นแนวทางและมาตรฐานในการดำเนินงานของสถานศึกษาในสังกัดให้เป็นไปในทิศทางเดียวกัน เกิดประโยชน์สูงสุดต่อผู้เรียนเป็นสำคัญ

ด้านที่ 1 มาตรฐานด้านปัจจัย

มาตรฐานที่ 1.1 ผู้บริหารเป็นผู้นำในการดำเนินงานระบบการดูแลช่วยเหลือนักเรียน

1. มีความรู้ ความเข้าใจในเรื่องระบบการดูแลช่วยเหลือนักเรียน
2. มีความตระหนักและเห็นคุณค่าในระบบการดูแลช่วยเหลือนักเรียน
3. มีการพัฒนาตนเองและพัฒนาระบบการดูแลช่วยเหลือนักเรียน
4. ส่งเสริม สนับสนุนให้ผู้เกี่ยวข้องทุกฝ่ายร่วมกันดำเนินงานระบบการดูแล

ช่วยเหลือนักเรียน

มาตรฐานที่ 1.2 ครูมีเจตคติที่ดีและมีความสามารถในการดำเนินงานระบบการดูแลช่วยเหลือนักเรียน

1. ครูมีความรู้ ความเข้าใจ และสามารถดำเนินงานระบบการดูแลช่วยเหลือนักเรียน
2. ครูมีความตระหนักและเห็นความสำคัญในการดำเนินงานและพัฒนา ระบบการดูแลช่วยเหลือนักเรียน
3. ครูทุกคนได้รับการพัฒนาให้สามารถดำเนินงานตามระบบการดูแลช่วยเหลือนักเรียนได้
4. ครูแนะแนวหรือครูที่ทำหน้าที่แนะแนวได้รับการพัฒนาให้สามารถช่วยเหลือและแก้ไขปัญหาที่ซับซ้อนของนักเรียนได้

มาตรฐานที่ 1.3 โรงเรียนมีสื่อ เครื่องมือ และนวัตกรรมที่ใช้ในการดำเนินงานระบบการดูแลช่วยเหลือนักเรียน

1. มีสื่อและเครื่องมือที่หลากหลาย
2. ใช้สื่อและเครื่องมือในการดำเนินงานได้อย่างเหมาะสม
3. พัฒนาสื่อ เครื่องมือ และนวัตกรรมที่ใช้ในการดำเนินงานระบบการดูแลช่วยเหลือนักเรียนอย่างมีประสิทธิภาพ
4. มีการเผยแพร่ประชาสัมพันธ์สื่อ เครื่องมือ และนวัตกรรมระบบการดูแลช่วยเหลือนักเรียนอย่างเหมาะสม

มาตรฐานที่ 1.4 คณะกรรมการสถานศึกษาเข้ามามีส่วนร่วมในการพัฒนาระบบการดูแลช่วยเหลือนักเรียน

1. คณะกรรมการสถานศึกษาเข้ามามีส่วนร่วมในการพัฒนาระบบการดูแลช่วยเหลือนักเรียน
2. มีความตระหนักและเห็นคุณค่าในระบบการดูแลช่วยเหลือนักเรียน
3. มีส่วนร่วมในการดูแลช่วยเหลือนักเรียน
4. ส่งเสริม สนับสนุนให้ผู้เกี่ยวข้องทุกฝ่ายร่วมกันดำเนินงานระบบการดูแลช่วยเหลือนักเรียน

ด้านที่ 2 มาตรฐานด้านกระบวนการ

มาตรฐานที่ 2.1 มีการวางระบบการบริหารจัดการระบบการดูแลช่วยเหลือนักเรียน

1. จัดโครงสร้างและคณะกรรมการดำเนินงานระบบการดูแลช่วยเหลือนักเรียน
2. จัดระบบสารสนเทศเพื่อเป็นพื้นฐานต่อการพัฒนาระบบการดูแลช่วยเหลือนักเรียน
3. กำหนดทิศทางและจัดทำแผนงาน/โครงการ/ปฏิทินปฏิบัติงานตามแผนที่ชัดเจน
4. สนับสนุนปัจจัยที่เอื้อต่อการดำเนินงาน
5. มีเครือข่ายสหวิชาชีพที่เกี่ยวข้อง

มาตรฐานที่ 2.2 มีการดำเนินงานตามระบบการดูแลช่วยเหลือนักเรียน

1. ทำความรู้จักนักเรียนเป็นรายบุคคลด้วยการศึกษาข้อมูลนักเรียนเป็นรายบุคคล เยี่ยมบ้าน สังเกต สอบถาม สัมภาษณ์ ทดสอบ
2. คัดกรองนักเรียน
3. ส่งเสริมและพัฒนานักเรียนโดยการจัดกิจกรรมพัฒนานักเรียนที่หลากหลาย เช่น กิจกรรมโฮมรูม การประชุมผู้ปกครองชั้นเรียน
4. จัดกิจกรรมป้องกัน ช่วยเหลือ และแก้ปัญหา
5. ส่งต่อนักเรียนไปยังหน่วยงานหรือผู้เชี่ยวชาญที่เหมาะสมกับสภาพความจำเป็นของนักเรียน สอดคล้องกับสภาพปัญหา

มาตรฐานที่ 2.3 มีระบบงานแนะแนว มีการจัดกิจกรรมแนะแนว และการให้บริการแนะแนวในโรงเรียน

1. ให้คำปรึกษาและฝึกอบรมแก่นักเรียน
2. ให้บริการแนะแนวโดยการมีส่วนร่วมของผู้เกี่ยวข้อง
3. จัดให้มีการบริการแนะแนวครอบคลุมการแนะแนวการศึกษา อาชีพ รวมทั้งการแนะแนวทักษะชีวิต
4. มีการติดตามผลนักเรียนทั้งด้านการศึกษาต่อ การประกอบอาชีพ การดำเนินชีวิต

มาตรฐานที่ 2.4 ผู้ปกครอง ชุมชนมีส่วนร่วมในการดำเนินงานระบบการดูแลช่วยเหลือนักเรียน

1. ให้ความรู้ ความเข้าใจแก่ผู้ปกครองในเรื่องการดูแลช่วยเหลือนักเรียน
2. ร่วมมือและสนับสนุนการดำเนินงานของเครือข่ายผู้ปกครองมีส่วนร่วมในการดำเนินงานระบบการดูแลช่วยเหลือนักเรียน
3. มีบุคลากรจากสาขาอาชีพต่าง ๆ ร่วมสนับสนุนการดำเนินงานเป็นเครือข่ายในรูปสหวิชาชีพ
4. มีการประชาสัมพันธ์ระหว่างโรงเรียน ผู้ปกครอง ชุมชน องค์กร สหวิชาชีพ

มาตรฐานที่ 2.5 มีการนิเทศ กำกับ ติดตาม ประเมินผลพัฒนาระบบการดูแลช่วยเหลือนักเรียน

1. มีแผนการนิเทศ กำกับ ติดตาม และประเมินผล
2. ประชาสัมพันธ์ ยกย่องเชิดชู และให้ขวัญกำลังใจ
3. มีการดำเนินงานดูแลช่วยเหลือนักเรียนให้อยู่ในกิจกรรมปกติของการดำรงชีวิตประจำวันของนักเรียน

มาตรฐานที่ 2.6 มีการผดุงระบบการดูแลช่วยเหลือนักเรียน

1. จัดกิจกรรมแลกเปลี่ยนเรียนรู้
2. ประชาสัมพันธ์ ยกย่องเชิดชู และให้ขวัญกำลังใจ
3. มีการดำเนินงานดูแลช่วยเหลือนักเรียนให้อยู่ในกิจกรรมปกติของการดำรงชีวิตประจำวันของนักเรียน

ด้านที่ 3 มาตรฐานด้านผลผลิต

มาตรฐานที่ 3.1 นักเรียนได้รับการพิทักษ์คุ้มครอง และดูแลช่วยเหลืออย่างทั่วถึงทันเวลา และถูกวิธี

1. นักเรียนได้รับการดูแลเอาใจใส่อย่างเหมาะสมและทั่วถึง
2. นักเรียนได้รับการพัฒนาตามศักยภาพและความแตกต่างระหว่างบุคคล
3. นักเรียนได้รับการดูแลช่วยเหลือ การปกป้อง คุ้มครอง และแก้ไขปัญหาต่าง ๆ อย่างเหมาะสม
4. นักเรียนมีส่วนร่วมในการกำหนดกติกา ระเบียบข้อบังคับต่าง ๆ ในการจัดกิจกรรมตามโอกาส และมีส่วนร่วมในการพัฒนากระบวนการเรียนรู้และกิจกรรมต่าง ๆ ของโรงเรียน

มาตรฐานที่ 3.2 นักเรียนทุกคนได้รับการส่งเสริมให้มีทักษะชีวิตและมีความสามารถในการปรับตัว

1. นักเรียนได้รับการเสริมสร้างทักษะการดำรงชีวิต การเรียนรู้เรื่องเพศศึกษา การสร้างวินัยเชิงบวก การจัดกิจกรรมป้องกันปัญหาเสพติด เป็นต้น
2. นักเรียนเข้าร่วมกิจกรรมการเรียนรู้ และกิจกรรมพัฒนาผู้เรียนให้มีทักษะการดำรงชีวิต ภูมิคุ้มกันภัยต่าง ๆ อย่างเหมาะสม
3. นักเรียนมีทักษะการหลีกเลี่ยง ป้องกันภัยอันตราย พฤติกรรมที่ไม่พึงประสงค์

4. นักเรียนเป็นเครือข่ายอาสาสมัครเพื่อดูแลช่วยเหลือเพื่อนนักเรียน

มาตรฐานที่ 3.3 นักเรียนได้รับการพัฒนาตนเองและสังคมอย่างรอบด้าน

1. นักเรียนมีสุขภาพกาย สุขนิสัยที่เหมาะสม
2. นักเรียนมีสัมพันธภาพที่ดีและมีบทบาทในการร่วมดูแล พัฒนาโรงเรียนชุมชน สังคมด้วยความเต็มใจ

3. นักเรียนเรียนอย่างมีความสุขและพึงพอใจกับความสำเร็จของตน

4. นักเรียนเป็นเครือข่าย อาสาสมัครในเรื่องการส่งเสริมสุขภาพและการ

บำเพ็ญประโยชน์

ด้านที่ 4 มาตรฐานด้านการดำเนินงานระบบการบริหารจัดการระบบสารสนเทศระบบการดูแลช่วยเหลือนักเรียน

มาตรฐานที่ 4.1 ผู้บริหารสถานศึกษามีนโยบายและแนวปฏิบัติที่ชัดเจนเกี่ยวกับการนำระบบการบริหารระบบสารสนเทศระบบการดูแลช่วยเหลือนักเรียนไปใช้ในการดำเนินงานระบบการดูแลช่วยเหลือของสถานศึกษา

มาตรฐานที่ 4.2 ผู้บริหารสถานศึกษาส่งเสริม สนับสนุนการใช้ระบบการบริหารระบบสารสนเทศระบบการดูแลช่วยเหลือนักเรียน

มาตรฐานที่ 4.3 ผู้บริหาร ครู และผู้เกี่ยวข้องเห็นความสำคัญและประโยชน์ของการนำระบบการบริหารจัดการระบบสารสนเทศระบบการดูแลช่วยเหลือนักเรียนมาใช้ในสถานศึกษา

มาตรฐานที่ 4.4 ครูหรือผู้รับผิดชอบระบบการบริหารจัดการระบบสารสนเทศระบบการดูแลช่วยเหลือนักเรียน มีความรู้ ความเข้าใจในการปฏิบัติงาน

มาตรฐานที่ 4.5 ครูหรือผู้รับผิดชอบมีการบันทึกข้อมูลถูกต้อง และปรับปรุงข้อมูลให้เป็นปัจจุบัน สามารถใช้ข้อมูลจากระบบเพื่อแก้ปัญหาได้ทันที่

มาตรฐานที่ 4.6 ข้อมูลมีความถูกต้อง เป็นปัจจุบัน และพร้อมนำไปใช้งานในระบบการดูแลช่วยเหลือนักเรียนของสถานศึกษา

4.2 แนวทางการประเมินการดำเนินงานตามมาตรฐานระบบการบริหารจัดการระบบสารสนเทศระบบการดูแลช่วยเหลือนักเรียน (Student Support System : SSS) ของสำนักงานเขตพื้นที่การศึกษามัธยมศึกษาพิจิตร ฤกษ์ หนอง

สำนักงานเขตพื้นที่การศึกษามัธยมศึกษาพิจิตร ฤกษ์ หนอง ได้จัดทำมาตรฐานระบบการบริหารจัดการระบบสารสนเทศระบบการดูแลช่วยเหลือนักเรียน เพื่อให้สถานศึกษาในสังกัดใช้เป็นแนวทางในการดำเนินงานระบบการดูแลช่วยเหลือนักเรียนให้มีประสิทธิภาพและเกิดประโยชน์สูงสุดต่อผู้เรียน โดยกำหนดมาตรฐาน 4 ด้าน ประกอบด้วย มาตรฐานด้านปัจจัย มาตรฐานด้านกระบวนการ มาตรฐานด้านผลผลิต และมาตรฐานด้านการดำเนินงานระบบการบริหารจัดการระบบสารสนเทศระบบการดูแลช่วยเหลือนักเรียน โดยมีการกำหนดค่าคะแนนในแต่ละประเด็นตัวบ่งชี้มีรายละเอียดดังนี้

ตารางที่ 3 ด้านที่ 1 มาตรฐานด้านปัจจัย

มาตรฐาน	ตัวบ่งชี้	เกณฑ์การพิจารณา
มาตรฐานที่ 1.1 ผู้บริหารเป็นผู้นำในการดำเนินงานระบบการดูแลช่วยเหลือนักเรียน	<ol style="list-style-type: none"> 1. มีความรู้ ความเข้าใจในเรื่องระบบการดูแลช่วยเหลือนักเรียน 2. มีความตระหนักและเห็นคุณค่าในระบบการดูแลช่วยเหลือนักเรียน 3. มีการพัฒนาตนเองและพัฒนาระบบการดูแลช่วยเหลือนักเรียน 4. ส่งเสริม สนับสนุนให้ผู้เกี่ยวข้องทุกฝ่ายร่วมกันดำเนินงานระบบการดูแลช่วยเหลือนักเรียน 	ระดับ 4 ปฏิบัติได้ 4 ข้อ ระดับ 3 ปฏิบัติได้ 3 ข้อ ระดับ 2 ปฏิบัติได้ 2 ข้อ ระดับ 1 ปฏิบัติได้ 1 ข้อ

ตารางที่ 3 (ต่อ)

มาตรฐาน	ตัวบ่งชี้	เกณฑ์การพิจารณา
<p>มาตรฐานที่ 1.2 ครูมีเจตคติที่ดี และมีความสามารถในการ ดำเนินงานระบบการดูแล ช่วยเหลือนักเรียน</p>	<ol style="list-style-type: none"> 1. ครูมีความรู้ ความเข้าใจ และสามารถดำเนินงานระบบ การดูแลช่วยเหลือนักเรียน 2. ครูมีความตระหนักและเห็น ความสำคัญในการดำเนินงาน และพัฒนาระบบการดูแล ช่วยเหลือนักเรียน 3. ครูทุกคนได้รับการพัฒนาให้ สามารถดำเนินงานตามระบบ การดูแลช่วยเหลือนักเรียนได้ 4. ครูแนะแนวหรือครูที่ทำ หน้าที่แนะแนวได้รับการ พัฒนาให้สามารถช่วยเหลือ และแก้ไขปัญหาที่ซับซ้อนของ นักเรียนได้ 	<p>ระดับ 4 ปฏิบัติได้ 4 ข้อ ระดับ 3 ปฏิบัติได้ 3 ข้อ ระดับ 2 ปฏิบัติได้ 2 ข้อ ระดับ 1 ปฏิบัติได้ 1 ข้อ</p>
<p>มาตรฐานที่ 1.3 โรงเรียนมีสื่อ เครื่องมือ และนวัตกรรมที่ใช้ ในการดำเนินงานระบบการ ดูแลช่วยเหลือนักเรียน</p>	<ol style="list-style-type: none"> 1. มีสื่อและเครื่องมือที่ หลากหลาย 2. ใช้สื่อและเครื่องมือในการ ดำเนินงานได้อย่างเหมาะสม 3. พัฒนาสื่อ เครื่องมือ และ นวัตกรรมที่ใช้ในการ ดำเนินงานระบบการดูแล ช่วยเหลือนักเรียนอย่างมี ประสิทธิภาพ 4. มีการเผยแพร่ ประชาสัมพันธ์สื่อ เครื่องมือ และนวัตกรรมระบบการดูแล ช่วยเหลือนักเรียนอย่าง เหมาะสม 	<p>ระดับ 4 ปฏิบัติได้ 4 ข้อ ระดับ 3 ปฏิบัติได้ 3 ข้อ ระดับ 2 ปฏิบัติได้ 2 ข้อ ระดับ 1 ปฏิบัติได้ 1 ข้อ</p>

ตารางที่ 3 (ต่อ)

มาตรฐาน	ตัวบ่งชี้	เกณฑ์การพิจารณา
มาตรฐานที่ 1.4 คณะกรรมการสถานศึกษา เข้ามามีส่วนร่วมในการพัฒนา ระบบการดูแลช่วยเหลือ นักเรียน	<ol style="list-style-type: none"> คณะกรรมการสถานศึกษา เข้ามามีส่วนร่วมในการพัฒนา ระบบการดูแลช่วยเหลือ นักเรียน มีความตระหนักและเห็น คุณค่าในระบบการดูแล ช่วยเหลือนักเรียน มีส่วนร่วมในการดูแล ช่วยเหลือนักเรียน ส่งเสริม สนับสนุนให้ ผู้เกี่ยวข้องทุกฝ่ายร่วมกัน ดำเนินงานระบบการดูแล ช่วยเหลือนักเรียน 	ระดับ 4 ปฏิบัติได้ 4 ข้อ ระดับ 3 ปฏิบัติได้ 3 ข้อ ระดับ 2 ปฏิบัติได้ 2 ข้อ ระดับ 1 ปฏิบัติได้ 1 ข้อ

ตารางที่ 4 ด้านที่ 2 มาตรฐานด้านกระบวนการ

มาตรฐาน	ตัวบ่งชี้	เกณฑ์การพิจารณา
มาตรฐานที่ 2.1 มีการวาง ระบบการบริหารจัดการระบบ การดูแลช่วยเหลือนักเรียน	<ol style="list-style-type: none"> จัดโครงสร้างและ คณะกรรมการดำเนินงาน ระบบการดูแลช่วยเหลือ นักเรียน จัดระบบสารสนเทศเพื่อ เป็นพื้นฐานต่อการพัฒนา ระบบการดูแลช่วยเหลือ นักเรียน กำหนดทิศทางและจัดทำ แผนงาน/โครงการ/ปฏิทิน ปฏิบัติงานตามแผนที่ชัดเจน สนับสนุนปัจจัยที่เอื้อต่อการ ดำเนินงาน 	ระดับ 4 ปฏิบัติได้ 5 ข้อ ระดับ 3 ปฏิบัติได้ 4 ข้อ ระดับ 2 ปฏิบัติได้ 3 ข้อ ระดับ 1 ปฏิบัติได้ 1-2 ข้อ

ตารางที่ 4 (ต่อ)

มาตรฐาน	ตัวบ่งชี้	เกณฑ์การพิจารณา
มาตรฐานที่ 2.1 (ต่อ)	5. มีเครือข่ายสหวิชาชีพที่เกี่ยวข้อง	
มาตรฐานที่ 2.2 มีการดำเนินงานตามระบบการดูแลช่วยเหลือนักเรียน	<ol style="list-style-type: none"> 1. ทำความรู้จักนักเรียนเป็นรายบุคคลด้วยการศึกษาข้อมูลนักเรียนเป็นรายบุคคล เยี่ยมบ้าน สังเกต สอบถาม สัมภาษณ์ ทดสอบ 2. คัดกรองนักเรียน 3. ส่งเสริมและพัฒนาให้นักเรียน โดยการจัดกิจกรรมพัฒนา นักเรียนที่หลากหลาย เช่น กิจกรรมโฮมรูม การประชุม ผู้ปกครองชั้นเรียน 4. จัดกิจกรรมป้องกันช่วยเหลือ และแก้ปัญหา 5. ส่งต่อนักเรียนไปยังหน่วยงานหรือผู้เชี่ยวชาญที่เหมาะสมกับสภาพความจำเป็นของนักเรียน สอดคล้องกับสภาพปัญหา 	<p>ระดับ 4 ปฏิบัติได้ 5 ข้อ</p> <p>ระดับ 3 ปฏิบัติได้ 4 ข้อ</p> <p>ระดับ 2 ปฏิบัติได้ 3 ข้อ</p> <p>ระดับ 1 ปฏิบัติได้ 1-2 ข้อ</p>
มาตรฐานที่ 2.3 มีระบบงานแนะแนว มีการจัดกิจกรรมแนะแนว และการให้บริการแนะแนวในโรงเรียน	<ol style="list-style-type: none"> 1. ให้คำปรึกษาและฝึกอบรมแก่นักเรียน 2. ให้บริการแนะแนวโดยการมีส่วนร่วมของผู้เกี่ยวข้อง 3. จัดให้มีการบริการแนะแนวครอบคลุมการแนะแนว การศึกษา อาชีพ รวมทั้งการแนะแนวทักษะชีวิต 	<p>ระดับ 4 ปฏิบัติได้ 4 ข้อ</p> <p>ระดับ 3 ปฏิบัติได้ 3 ข้อ</p> <p>ระดับ 2 ปฏิบัติได้ 2 ข้อ</p> <p>ระดับ 1 ปฏิบัติได้ 1 ข้อ</p>

ตารางที่ 4 (ต่อ)

มาตรฐาน	ตัวบ่งชี้	เกณฑ์การพิจารณา
มาตรฐานที่ 2.3 (ต่อ)	4. มีการติดตามผลนักเรียน ทั้งด้านการศึกษาต่อ การประกอบอาชีพ การดำเนินชีวิต	
มาตรฐานที่ 2.4 ผู้ปกครอง ชุมชนมีส่วนร่วมในการ ดำเนินงานระบบการดูแล ช่วยเหลือนักเรียน	1. ให้ความรู้ ความเข้าใจแก่ ผู้ปกครองในเรื่องการดูแล ช่วยเหลือนักเรียน 2. ร่วมมือและสนับสนุน การดำเนินงานของเครือข่าย ผู้ปกครองมีส่วนร่วมใน การดำเนินงานระบบการดูแล ช่วยเหลือนักเรียน 3. มีบุคคลากรจากสาขาอาชีพ ต่าง ๆ ร่วมสนับสนุน การดำเนินงานเป็นเครือข่าย ในรูปสหวิชาชีพ 4. มีการประชาสัมพันธ์ ระหว่างโรงเรียน ผู้ปกครอง ชุมชน องค์กร สหวิชาชีพ	ระดับ 4 ปฏิบัติได้ 4 ข้อ ระดับ 3 ปฏิบัติได้ 3 ข้อ ระดับ 2 ปฏิบัติได้ 2 ข้อ ระดับ 1 ปฏิบัติได้ 1 ข้อ
มาตรฐานที่ 2.5 มีการนิเทศ กำกับ ติดตาม ประเมินผล พัฒนาระบบการดูแลช่วยเหลือ นักเรียน	1. มีแผนการนิเทศ กำกับ ติดตาม และประเมินผล 2. ประชาสัมพันธ์ ยกย่องเชิดชู และให้ขวัญกำลังใจ 3. มีการดำเนินงานดูแล ช่วยเหลือนักเรียนให้อยู่ใน กิจกรรมปกติของการดำรงชีวิต ประจำวันของนักเรียน	ระดับ 4 ปฏิบัติได้ 3 ข้อ ระดับ 3 ปฏิบัติได้ 2 ข้อ ระดับ 2 ปฏิบัติได้ 1 ข้อ ระดับ 1 ไม่ปฏิบัติ

ตารางที่ 4 (ต่อ)

มาตรฐาน	ตัวบ่งชี้	เกณฑ์การพิจารณา
มาตรฐานที่ 2.6 มีการผดุงระบบการดูแลช่วยเหลือนักเรียน	<ol style="list-style-type: none"> จัดกิจกรรมแลกเปลี่ยนเรียนรู้ ประชาสัมพันธ์ ยกย่องเชิดชู และให้ขวัญกำลังใจ มีการดำเนินงานดูแลช่วยเหลือนักเรียนให้อยู่ในกิจกรรมปกติของการดำรงชีวิตประจำวันของนักเรียน 	ระดับ 4 ปฏิบัติได้ 3 ข้อ ระดับ 3 ปฏิบัติได้ 2 ข้อ ระดับ 2 ปฏิบัติได้ 1 ข้อ ระดับ 1 ไม่ปฏิบัติ

ตารางที่ 5 ด้านที่ 3 มาตรฐานด้านผลผลิต

มาตรฐาน	ตัวบ่งชี้	เกณฑ์การพิจารณา
มาตรฐานที่ 3.1 นักเรียนได้รับการพิทักษ์คุ้มครอง และดูแลช่วยเหลืออย่างทั่วถึง ทันเวลา และถูกวิธี	<ol style="list-style-type: none"> นักเรียนได้รับการดูแลเอาใจใส่อย่างเหมาะสมและทั่วถึง นักเรียนได้รับการพัฒนาตามศักยภาพและความแตกต่างระหว่างบุคคล นักเรียนได้รับการดูแลช่วยเหลือ การปกป้องคุ้มครอง และแก้ไขปัญหาต่าง ๆ อย่างเหมาะสม นักเรียนมีส่วนร่วมในการกำหนดกติกา ระเบียบ ข้อบังคับต่าง ๆ ในการจัดกิจกรรมตามโอกาส และมีส่วนร่วมในการพัฒนากระบวนการเรียนรู้และกิจกรรมต่าง ๆ ของโรงเรียน 	ระดับ 4 ปฏิบัติได้ 4 ข้อ ระดับ 3 ปฏิบัติได้ 3 ข้อ ระดับ 2 ปฏิบัติได้ 2 ข้อ ระดับ 1 ปฏิบัติได้ 1 ข้อ

ตารางที่ 5 (ต่อ)

มาตรฐาน	ตัวบ่งชี้	เกณฑ์การพิจารณา
<p>มาตรฐานที่ 3.2 นักเรียนทุกคนได้รับการส่งเสริมให้มีทักษะชีวิตและมีความสามารถในการปรับตัว</p>	<ol style="list-style-type: none"> 1. นักเรียนได้รับการเสริมสร้างทักษะการดำรงชีวิต การเรียนรู้ เรื่องเพศศึกษา การสร้างวินัยเชิงบวก การจัดการกิจกรรม ป้องกันปัญหายาเสพติด เป็นต้น 2. นักเรียนเข้าร่วมกิจกรรมการเรียนรู้ และกิจกรรมพัฒนาผู้เรียนให้มีทักษะการดำรงชีวิต ภูมิคุ้มกันภัยต่าง ๆ อย่างเหมาะสม 3. นักเรียนมีทักษะการหลีกเลี่ยง ป้องกันภัยอันตราย พฤติกรรมที่ไม่พึงประสงค์ 4. นักเรียนเป็นเครือข่ายอาสาสมัครเพื่อดูแลช่วยเหลือเพื่อนนักเรียน 	<p>ระดับ 4 ปฏิบัติได้ 4 ข้อ ระดับ 3 ปฏิบัติได้ 3 ข้อ ระดับ 2 ปฏิบัติได้ 2 ข้อ ระดับ 1 ปฏิบัติได้ 1 ข้อ</p>
<p>มาตรฐานที่ 3.3 นักเรียนได้รับการพัฒนาตนเองและสังคมอย่างรอบด้าน</p>	<ol style="list-style-type: none"> 1. นักเรียนมีสุขภาพกาย สุขนิสัยที่เหมาะสม 2. นักเรียนมีสัมพันธภาพที่ดี และมีบทบาทในการร่วมดูแลพัฒนาโรงเรียน ชุมชน สังคม ด้วยความเต็มใจ 3. นักเรียนเรียนอย่างมีความสุขและพึงพอใจกับความสำเร็จของตน 	<p>ระดับ 4 ปฏิบัติได้ 4 ข้อ ระดับ 3 ปฏิบัติได้ 3 ข้อ ระดับ 2 ปฏิบัติได้ 2 ข้อ ระดับ 1 ปฏิบัติได้ 1 ข้อ</p>

ตารางที่ 5 (ต่อ)

มาตรฐาน	ตัวบ่งชี้	เกณฑ์การพิจารณา
มาตรฐานที่ 3.3 (ต่อ)	4. นักเรียนเป็นเครือข่าย อาสาสมัครในเรื่องการส่งเสริม สุขภาพและการบำเพ็ญ ประโยชน์	

ตารางที่ 6 ด้านที่ 4 มาตรฐานด้านการดำเนินงานระบบการบริหารจัดการระบบสารสนเทศระบบการดูแลช่วยเหลือนักเรียน

มาตรฐาน	เกณฑ์การพิจารณา
มาตรฐานที่ 4.1 ผู้บริหารสถานศึกษามีนโยบาย และแนวปฏิบัติที่ชัดเจนเกี่ยวกับการนำระบบการ บริหารระบบสารสนเทศระบบการดูแลช่วยเหลือ นักเรียนไปใช้ในการดำเนินงานระบบการดูแล ช่วยเหลือของสถานศึกษา	ระดับ 4 ปฏิบัติได้ 5-6 ข้อ ระดับ 3 ปฏิบัติได้ 3-4 ข้อ ระดับ 2 ปฏิบัติได้ 2 ข้อ ระดับ 1 ปฏิบัติได้ 1 ข้อ
มาตรฐานที่ 4.2 ผู้บริหารสถานศึกษาส่งเสริม สนับสนุนการใช้ระบบการบริหารระบบ สารสนเทศระบบการดูแลช่วยเหลือนักเรียน	
มาตรฐานที่ 4.3 ผู้บริหาร ครู และผู้เกี่ยวข้องเห็น ความสำคัญและประโยชน์ของการนำระบบการ บริหารจัดการระบบสารสนเทศระบบการดูแล ช่วยเหลือนักเรียนมาใช้ในสถานศึกษา	
มาตรฐานที่ 4.4 ครูหรือผู้รับผิดชอบระบบการ บริหารจัดการระบบสารสนเทศระบบการดูแล ช่วยเหลือนักเรียน มีความรู้ ความเข้าใจในการ ปฏิบัติงาน	
มาตรฐานที่ 4.5 ครูหรือผู้รับผิดชอบมีการบันทึก ข้อมูลถูกต้อง และปรับปรุงข้อมูลให้เป็นปัจจุบัน สามารถใช้ข้อมูลจากระบบเพื่อแก้ปัญหาได้ ทันที่	

ตารางที่ 6 (ต่อ)

มาตรฐาน	เกณฑ์การพิจารณา
มาตรฐานที่ 4.6 ข้อมูลมีความถูกต้อง เป็นปัจจุบัน และพร้อมนำไปใช้งานในระบบการดูแลช่วยเหลือนักเรียนของสถานศึกษา	

4.3 วิธีการประเมินและเกณฑ์การพิจารณา

การประเมินการดำเนินงานตามมาตรฐานระบบการบริหารจัดการระบบสารสนเทศระบบการดูแลช่วยเหลือนักเรียน (Student Support System : SSS) ของสำนักงานเขตพื้นที่การศึกษามัธยมศึกษาพิจิตร ภูเก็ต ระนอง ให้ผู้ประเมินดำเนินการพิจารณาองค์ประกอบตามตัวบ่งชี้แล้วบันทึกผลการประเมินในสรุปการประเมิน

เกณฑ์การตัดสินผลการดำเนินงานตามมาตรฐานระบบการบริหารจัดการระบบสารสนเทศระบบการดูแลช่วยเหลือนักเรียน (Student Support System : SSS) ของสำนักงานเขตพื้นที่การศึกษามัธยมศึกษาพิจิตร ภูเก็ต ระนอง ให้พิจารณาตามเกณฑ์ ดังนี้

คุณภาพระดับ 4	มีผลการประเมินระดับ 4 จำนวน	15 – 18	มาตรฐาน
คุณภาพระดับ 3	มีผลการประเมินระดับ 4 จำนวน	11 – 14	มาตรฐาน
คุณภาพระดับ 2	มีผลการประเมินระดับ 4 จำนวน	7 – 10	มาตรฐาน
คุณภาพระดับ 1	มีผลการประเมินระดับ 4 จำนวน	1 – 6	มาตรฐาน

5. บริบทของสำนักงานเขตพื้นที่การศึกษามัธยมศึกษาพิจิตร ภูเก็ต ระนอง

สำนักงานเขตพื้นที่การศึกษามัธยมศึกษาพิจิตร ภูเก็ต ระนอง เป็นหน่วยงานที่จัดตั้งขึ้น ตามพระราชบัญญัติระเบียบบริหารราชการ กระทรวงศึกษาธิการ สังกัดสำนักงานคณะกรรมการการศึกษาขั้นพื้นฐาน มีภารกิจหลักในด้านการส่งเสริม สนับสนุนและบริหารจัดการศึกษาขั้นพื้นฐานในพื้นที่รับผิดชอบ 3 จังหวัด ประกอบด้วย จังหวัดพิจิตร จังหวัดภูเก็ต จังหวัดระนอง มีรายละเอียดการบริหารจัดการศึกษา ดังนี้

5.1 วิสัยทัศน์

ภายในปี 2565 มุ่งพัฒนาให้นักเรียนเป็นคนดี คนเก่ง มีคุณภาพ พร้อมสำหรับชีวิตในศตวรรษที่ 21 บนพื้นฐานหลักปรัชญาของเศรษฐกิจพอเพียง

5.2 พันธกิจ

1. ส่งเสริม สนับสนุน การปลูกฝังให้ผู้เรียนเป็นคนดี มีคุณลักษณะตามหลักสูตร มีวินัย ซื่อสัตย์ จิตสาธารณะ รักและยึดมั่นในสถาบันของชาติ การปกครองในระบอบประชาธิปไตย อันมีพระมหากษัตริย์ทรงเป็นประมุข การเป็นพลเมือง พลโลกที่ดี และมีความพอเพียง
2. พัฒนาผู้เรียนให้มีความรู้ความสามารถ ความเป็นเลิศทางวิชาการ เพื่อสร้างขีดความสามารถในการแข่งขัน (พหุปัญญา)
3. พัฒนาศักยภาพและคุณภาพผู้เรียนให้มีสมรรถนะตามหลักสูตรและคุณลักษณะในศตวรรษที่ 21
4. พัฒนาศักยภาพครูและบุคลากรทางการศึกษาทุกระดับให้เป็นมืออาชีพ
5. ส่งเสริม พัฒนาผู้เรียนให้มีคุณภาพชีวิตที่เป็นมิตรต่อสิ่งแวดล้อม ยึดหลักปรัชญาของเศรษฐกิจพอเพียง
6. พัฒนาประสิทธิภาพการบริหารจัดการให้เป็นไปตามหลักธรรมาภิบาลและส่งเสริมการมีส่วนร่วมในการจัดการศึกษา

5.3 ค่านิยม

องค์กรมาตรฐาน ปฏิบัติงานโปร่งใส ด้วยใจบริหาร

SESAO 14

S = Service Mind / จิตบริการ

E = Excellence / ความเป็นเลิศ

S = Synergy / ความร่วมมือ

A = Accountability / ความรับผิดชอบ

O = Organization / องค์กรมาตรฐาน

1 = Unity / ความเป็นหนึ่งเดียว

4 = 4 Network of co – operation / 4 ภาคีเครือข่าย

5.4 เป้าประสงค์

1. ผู้เรียนเป็นคนดี มีคุณลักษณะตามหลักสูตร มีวินัย ซื่อสัตย์ จิตสาธารณะ รักและยึดมั่นในสถาบันหลักของชาติ การปกครองในระบอบประชาธิปไตยอันมีพระมหากษัตริย์ทรงเป็นประมุข การเป็นพลเมือง พลโลกที่ดี และมีความพอเพียง
2. ผู้เรียนมีความสามารถ มีความเป็นเลิศทางวิชาการ และมีความสามารถในการแข่งขัน มีการเรียนรู้แบบบูรณาการสู่พหุปัญญา
3. ผู้เรียนมีสมรรถนะตามหลักสูตรและคุณลักษณะในศตวรรษที่ 21
4. ผู้เรียนทุกกลุ่มเป้าหมายได้รับบริการการศึกษาอย่างทั่วถึงเท่าเทียมและมีคุณภาพ

5. ครูและบุคลากรทางการศึกษาทุกระดับเป็นครูมืออาชีพยุคใหม่
6. ผู้เรียนมีคุณภาพชีวิตที่เป็นมิตรต่อสิ่งแวดล้อม ยึดหลักปรัชญาของเศรษฐกิจพอเพียง
7. สำนักงานเขตพื้นที่การศึกษามัธยมศึกษาพังงา ภูเก็ต ระนอง, สหวิทยาเขตทั้ง 4 สหวิทยาเขต, สถานศึกษา มีระบบการบริหารจัดการที่มีประสิทธิภาพ เป็นไปตามหลักธรรมาภิบาล และทุกภาคส่วนมีส่วนร่วมในการจัดการศึกษา

5.5 กลยุทธ์

1. การจัดการศึกษาเพื่อความมั่นคงของสังคมและประเทศ
 - 1.1 ร้อยละของผู้เรียนที่มีคุณลักษณะอันพึงประสงค์ตามหลักสูตรผ่านเกณฑ์การประเมินที่สถานศึกษากำหนด
 - 1.2 ร้อยละของผู้เรียนที่มีวินัย ซื่อสัตย์ จิตสาธารณะผ่านเกณฑ์การประเมินตามที่สถานศึกษากำหนดระดับดีขึ้น
 - 1.3 ร้อยละของผู้เรียนที่มีความเป็นไปผ่านเกณฑ์การประเมินตามที่สถานศึกษากำหนดในระดับดีขึ้น
 - 1.4 ร้อยละของผู้เรียนมีพฤติกรรมที่แสดงออกถึงความรักในสถาบันหลักของชาติที่ยึดมั่นการปกครองในระบอบประชาธิปไตยอันมีพระมหากษัตริย์ทรงเป็นประมุข
 - 1.5 จำนวนสถานศึกษาที่จัดบรรยากาศสิ่งแวดล้อม และจัดกิจกรรมการเรียนรู้ให้ผู้เรียนแสดงถึงความรักในสถาบันหลักของชาติ ยึดมั่นการปกครองระบอบประชาธิปไตยอันมีพระมหากษัตริย์ทรงเป็นประมุข
 - 1.6 ร้อยละของผู้เรียนที่มีความสามารถในการพึ่งพาตนเอง ตามหลักปรัชญาของเศรษฐกิจพอเพียง และการเป็นพลเมือง พลโลกที่ดี
2. การจัดการศึกษาเพื่อเพิ่มความสามารถในการแข่งขันของประเทศ
 - 2.1 ร้อยละของโรงเรียนที่เปิดห้องเรียนพิเศษที่ส่งเสริมความเป็นเลิศทางวิชาการ
 - 2.2 ร้อยละของโรงเรียนที่มีผลการทดสอบระดับชาติสูงกว่าค่าเฉลี่ยของระดับประเทศ
 - 2.3 ร้อยละของผู้เรียนที่ได้รับรางวัลจากเวทีการแข่งขันระดับชาติและนานาชาติ
 - 2.4 ร้อยละของโรงเรียนที่จัดการเรียนรู้แบบบูรณาการสู่พหุปัญญา
 - 2.5 ร้อยละของผู้เรียนที่มีความสามารถทางด้านพหุปัญญา

3. การพัฒนาและเสริมสร้างศักยภาพผู้เรียน

3.1 ร้อยละของผู้เรียนที่มีคุณลักษณะอันพึงประสงค์ตามหลักสูตร ผ่านเกณฑ์การประเมินที่สถานศึกษากำหนด

3.2 ร้อยละของผู้เรียนที่มีผลการประเมินด้านการคิดวิเคราะห์และการอ่านเขียน

3.3 ร้อยละของผู้เรียนที่มีผลการเรียนในระดับดีขึ้นไป

3.4 ร้อยละของผู้เรียนที่มีคุณลักษณะในศตวรรษที่ 21 ผ่านการประเมินตามที่สถานศึกษากำหนด

3.5 ร้อยละของผู้เรียนผ่านการประเมินทางด้านทักษะ ภาษา การคิด และทักษะการใช้เทคโนโลยี ตามที่สถานศึกษากำหนดในระดับดี

3.6 ร้อยละของครูที่มีการเปลี่ยนแปลงจากบทบาท “ครูผู้สอน” เป็น “Coach” ผู้ให้คำปรึกษา ข้อเสนอแนะการเรียนรู้หรืออำนวยความสะดวกการเรียนรู้

3.7 ร้อยละของครูที่มีความรู้ความสามารถในการจัดการเรียนการสอน

3.8 ร้อยละของครูที่มีความสามารถเป็นแบบอย่างด้านคุณธรรมและจริยธรรม

3.9 ร้อยละของครูที่มีการพัฒนาตนเองอย่างต่อเนื่องไม่น้อยกว่า 20 ชม./ปี

3.10 ร้อยละของครูที่มีการพัฒนาตนเองเพื่อความก้าวหน้าทางวิชาชีพ

4. การสร้างโอกาสทางการเข้าถึงบริการการศึกษาที่มีคุณภาพ มีมาตรฐาน และลดความเหลื่อมล้ำทางการศึกษา

4.1 ร้อยละของผู้เรียนได้รับโอกาสและการพัฒนาอย่างเต็มศักยภาพและมีคุณภาพสอดคล้องกับบริบทของพื้นที่

4.2 ร้อยละของผู้เรียนในเขตพื้นที่บริการได้รับบริการด้านการศึกษาขั้นพื้นฐานที่มีคุณภาพและเหมาะสมตรงตามความต้องการและสอดคล้องกับบริบทของพื้นที่

5. การจัดการศึกษาเพื่อพัฒนาคุณภาพชีวิตที่เป็นมิตรกับสิ่งแวดล้อม

5.1 ร้อยละของผู้เรียนที่มีพฤติกรรมแสดงออกถึงความตระหนักในความสำคัญของการดำเนินชีวิตที่เป็นมิตรกับสิ่งแวดล้อม

5.2 ร้อยละของผู้เรียนมีความรู้ ความเข้าใจเกี่ยวกับหลักปรัชญาของเศรษฐกิจพอเพียง

5.3 ร้อยละของผู้เรียนสามารถน้อมนำแนวคิดปรัชญาของเศรษฐกิจพอเพียงสู่การปฏิบัติได้

6. พัฒนาระบบการบริหารจัดการตามหลักธรรมาภิบาล

6.1 ผลการประเมินคุณธรรมและความโปร่งใสในการดำเนินงานของสำนักงานเขตพื้นที่การศึกษาออนไลน์ (ITA Online) อยู่ในระดับ B

6.2 ผลการติดตามและประเมินผลการบริหารและการจัดการศึกษาของสำนักงานเขตพื้นที่การศึกษาอยู่ในระดับดีมาก

6.3 ร้อยละความพึงพอใจของผู้ที่มีส่วนได้ส่วนเสียอยู่ในระดับดีมาก

6.4 ร้อยละของสถานศึกษาที่มีผลการประเมินคุณภาพภายในระดับดีขึ้นไป

6.5 ร้อยละของสถานศึกษาที่เข้าร่วมโครงการโรงเรียนสุจริต

6.6 ร้อยละของสถานศึกษาที่มีภาคีเครือข่ายมีส่วนร่วมในการจัดการศึกษาผ่านเกณฑ์ที่กำหนด

5.6 ภารกิจหลัก

1. จัดทำนโยบาย แผนพัฒนาและมาตรฐานการศึกษาของเขตพื้นที่การศึกษาให้สอดคล้องกับนโยบาย มาตรฐานการศึกษา แผนการศึกษา แผนพัฒนาการศึกษาขั้นพื้นฐานและความต้องการของท้องถิ่น

2. วิเคราะห์การจัดตั้งงบประมาณเงินอุดหนุนทั่วไปของโรงเรียน และหน่วยงานในเขตพื้นที่การศึกษา และแจ้งจัดสรรงบประมาณที่ได้รับให้หน่วยงานข้างต้นทราบ รวมทั้งกำกับ ตรวจสอบ ติดตาม การใช้จ่ายงบประมาณของหน่วยงานดังกล่าว

3. ประสาน ส่งเสริม สนับสนุน และพัฒนาหลักสูตรร่วมกับสถานศึกษาในเขตพื้นที่การศึกษา

4. กำกับ ดูแล ติดตาม และประเมินผลสถานศึกษาขั้นพื้นฐาน และในเขตพื้นที่การศึกษา

5. ศึกษา วิเคราะห์ วิจัยและรวบรวมข้อมูลสารสนเทศด้านการศึกษาในเขตพื้นที่การศึกษา

6. ประสานการระดมทรัพยากรด้านต่าง ๆ รวมทั้งทรัพยากรบุคคลเพื่อส่งเสริม สนับสนุนการจัดการศึกษา และพัฒนาการศึกษาในเขตพื้นที่การศึกษา

7. จัดระบบประกันคุณภาพการศึกษาและประเมินผลสถานศึกษาในเขตพื้นที่การศึกษา

8. ประสาน ส่งเสริม สนับสนุน การจัดการศึกษาของสถานศึกษาของเอกชน องค์กรปกครองส่วนท้องถิ่น รวมทั้งบุคคล องค์กรชุมชน องค์กรวิชาชีพ สถาบันศาสนา สถานประกอบการ และสถาบันอื่นที่จัดรูปแบบที่หลากหลายในเขตพื้นที่การศึกษา

9. ดำเนินการและประสาน ส่งเสริม สนับสนุนการวิจัยและพัฒนาการศึกษาในเขตพื้นที่การศึกษา

10. ประสาน ส่งเสริม การดำเนินงานของคณะกรรมการ คณะอนุกรรมการ และ คณะทำงานด้านการศึกษา

11. ประสานการปฏิบัติราชการทั่วไป กับองค์กรหรือหน่วยงานต่าง ๆ ทั้งภาครัฐ เอกชน และองค์กรปกครองส่วนท้องถิ่น

12. ปฏิบัติงานร่วมกันหรือสนับสนุนการปฏิบัติงานของหน่วยงานอื่นที่เกี่ยวข้อง หรือที่ได้รับมอบหมาย

5.7 นโยบายและจุดเน้นการพัฒนา

ยุทธศาสตร์ชาติ ให้ความสำคัญกับการพัฒนาศักยภาพและคุณภาพของประชากร ไทยทุกช่วงวัย ให้เป็นคนดี คนเก่ง และมีคุณภาพ ซึ่งการพัฒนาทรัพยากรมนุษย์ได้ให้ความสำคัญกับการพัฒนาให้มีความสอดคล้องกับศักยภาพ ความสนใจ ความถนัด และการตระหนักถึงพหุปัญญา ของมนุษย์ที่หลากหลาย จำเป็นต้องมีการพัฒนาระบบและปัจจัยส่งเสริมต่าง ๆ ที่เกี่ยวข้องกับการ พัฒนาคุณภาพการศึกษาไปพร้อมกัน ทั้งในส่วนของระบบการเรียนการสอน และการพัฒนาทักษะ ฝีมือ รวมทั้งการให้ความสำคัญกับการส่งเสริมเทคโนโลยีและนวัตกรรม เพื่อให้สำนักงานเขตพื้นที่ การศึกษาและสถานศึกษา สามารถยกระดับคุณภาพผู้เรียนให้มีทักษะความรู้ ทักษะอาชีพ บนฐาน พหุปัญญา มีสมรรถนะที่มีคุณภาพสูง รู้เท่าทันการเปลี่ยนแปลงของสังคมโลกในอนาคต

กระทรวงศึกษาธิการ จึงได้กำหนดนโยบายและจุดเน้นการพัฒนาในปิงบประมาณ พ.ศ. 2563 โดยมีหลักการ คือ 1) ให้ความสำคัญกับประเด็นคุณภาพและประสิทธิภาพในทุกมิติ ทั้งผู้เรียน ครูและบุคลากรทางการศึกษา ข้าราชการพลเรือนและผู้บริหารทุกระดับ ตลอดจน สถานศึกษาทุกระดับ ทุกประเภท และเป็นการศึกษาตลอดชีวิต 2) บูรณาการการทำงานร่วมกัน ระหว่างส่วนราชการหลัก องค์กรมหาชนในกำกับของรัฐมนตรีว่าการกระทรวงศึกษาธิการให้ มีความคล่องตัว รวมทั้งหน่วยงานสังกัดกระทรวงศึกษาธิการในพื้นที่ภูมิภาคให้สามารถปฏิบัติงาน ร่วมกันได้ เพื่อดำเนินการปฏิรูปการศึกษาร่วมกับภาครัฐ ภาคเอกชนและภาคประชาชน ตามนโยบาย ประชากรรัฐ

ในการนี้ สำนักงานเขตพื้นที่การศึกษามัธยมศึกษาพังงา ภูเก็ต ระนอง ได้ดำเนินการ จัดทำแผนพัฒนาการศึกษาขั้นพื้นฐาน พ.ศ. 2563 - 2565 เพื่อใช้เป็นกรอบทิศทางการบริหารจัดการ การศึกษาและขับเคลื่อนนโยบายไปสู่การปฏิบัติให้สอดคล้องเชื่อมโยงกับแผนแม่บท ภายใต้ ยุทธศาสตร์ชาติ 20 ปี นโยบายและจุดเน้นของกระทรวงศึกษาธิการ ประจำปีงบประมาณ พ.ศ. 2563 นโยบายสำนักงานคณะกรรมการการศึกษาขั้นพื้นฐาน ยุทธศาสตร์การพัฒนาศึกษาจังหวัด โดยมี ประเด็นการพัฒนาคุณภาพการศึกษา 4 ประเด็น ดังนี้ 1) ประเด็นการพัฒนาคุณภาพผู้เรียน 2) ประเด็นด้านสิทธิและโอกาสทางการศึกษา 3) ประเด็นการพัฒนาข้าราชการครูและบุคลากร ทางการศึกษา และ 4) ประเด็นการพัฒนาประสิทธิภาพการบริหารจัดการศึกษา

6. การประเมินความพึงพอใจ

6.1 ความหมายของความพึงพอใจ

ตติรัตน์ เดชะคุปต์ และคณะ (2555: 12) กล่าวว่า ความพึงพอใจ เป็นภาวะการณ์ที่แสดงออกถึงความรู้สึกในทางบวกของบุคคลอันเป็นผลจากการเปรียบเทียบการรับรู้จากสิ่งที่ได้รับจากการบริการ ไม่ว่าจะเป็นการรับบริการหรือการให้บริการในระดับที่ตรงกับการรับรู้สิ่งที่คาดหวังเกี่ยวกับการบริการนั้น

น้ำลีน เทียมแก้ว (2556: 7) กล่าวว่า ความพึงพอใจหมายถึง ความรู้สึกชอบ หรือพอใจที่มีต่อเรื่องใดเรื่องหนึ่ง หรือต่อองค์ประกอบและสิ่งจูงใจในด้านต่าง ๆ ซึ่งเป็นผลมาจากความสนใจ ส่งผลให้มีทัศนคติที่ดี เมื่อได้รับการตอบสนองตามความต้องการของตนเอง

ณิรุช นรินทร์ (2557: 13) ได้กล่าวว่า ความพึงพอใจในการปฏิบัติงาน หมายถึง ความรู้สึกพอใจ ชอบใจ สนใจ มีเจตคติที่ดี และมีความตั้งใจที่จะปฏิบัติงาน โดยมีองค์ประกอบและสิ่งจูงใจในด้านต่าง ๆ ของหน่วยงาน และผู้ปฏิบัติงานนั้นได้รับการตอบสนองความต้องการของเขา เมื่อบุคคลมีความรู้สึกหรือเจตคติที่ดีต่อการทำงาน จะมีผลให้เกิดความพึงพอใจในการปฏิบัติงานก็จะปฏิบัติงานด้วยความเต็มใจ เต็มกำลังความสามารถ จะส่งผลให้การบริหารงานของหน่วยงาน หรือองค์การได้ผลตามวัตถุประสงค์ และเป้าหมายของหน่วยงานหรือองค์การ

คมสัน อินทเสน และคณะ (2560: 8) ความพึงพอใจ หมายถึง ความรู้สึกของบุคคลที่ได้รับการตอบสนองจากการปฏิบัติงานและรับผลตอบแทนจนทำให้เกิดความสุข ทำให้บุคคลเกิดความพึงพอใจหรือเริ่มมีความมุ่งมั่นที่จะทำงานเกิดขวัญและกำลังใจส่งผลให้งานมีประสิทธิภาพและประสพผลสำเร็จ

สรุปได้ว่า ความพึงพอใจ หมายถึง ความรู้สึกพอใจ ชอบใจ ของบุคคลที่ได้รับการตอบสนองจากการปฏิบัติงานและรับผลตอบแทนจนทำให้เกิดความสุข สามารถวัดได้โดยให้พวกเขาแสดงความคิดเห็น ความคิดเห็นเหล่านั้นต้องตรงกับสิ่งที่พวกเขาารู้สึกจริง จึงจะสามารถวัดเป็นความรู้สึกพึงพอใจได้

6.2 ทฤษฎีที่เกี่ยวข้องกับความต้องการและความพึงพอใจ

ศรีเรือน แก้วกังวาน (2562 : 119 – 122) กล่าวถึงทฤษฎีลำดับขั้นของแรงจูงใจ (Maslow's Hierarchical Theory of Motivation) ของมาสโลว์ (Maslow) ไว้ว่า เป็นทฤษฎีที่โด่งดังของมาสโลว์ เขาอธิบายว่า แรงจูงใจของมนุษย์มีลำดับขั้นตอน ตั้งแต่ขั้นต่ำจนถึงขั้นสูงสุด มีทั้งหมด 5 ขั้นตอนด้วยกัน แรงจูงใจลำดับต้นต้องได้รับการตอบสนองก่อน แรงจูงใจลำดับขั้นสูงจึงพัฒนาตามลำดับ

1. แรงจูงใจลำดับที่หนึ่ง ความต้องการทางสรีรวิทยา (Physiological needs) มาสโลว์อธิบายว่า มนุษย์ต้องได้รับการตอบสนองทางสรีรวิทยาเป็นปฐมฐานก่อน เช่น

มีอาหารรับประทานไม่หิวโหย มีที่อยู่อาศัย มียารักษาโรค มีเครื่องนุ่งห่มกันร้อนหนาว ฯลฯ จึงพัฒนาความต้องการประเภทอื่น ๆ ตามมาได้ ถ้าความต้องการอันดับแรกยังไม่ได้รับการตอบสนองพอเพียง แรงจูงใจประเภทอื่น ๆ ก็ยากที่จะบังเกิดขึ้น

2. แรงจูงใจลำดับที่สอง ความต้องการความมั่นคงปลอดภัย (Safety needs) คือ แรงจูงใจเพื่อความปลอดภัยแห่งตนเองและทรัพย์สิน เมื่อความต้องการอันดับแรกได้รับการตอบสนองแล้ว ต่อมาก็เกิดความต้องการที่จะรักษาชีวิตของตน ทรัพย์สินของตน ฯลฯ ให้มั่นคงปลอดภัย ถ้าไม่ได้รับการตอบสนอง มนุษย์ก็จะเกิดอาการประสาทผวา เขาเชื่อว่าความกลัวหลาย ๆ อย่างตั้งแต่ระดับสามัญจนถึงระดับผิดปกตินั้นเกิดจากการไม่ได้รับการตอบสนองความรู้สึกมั่นคงปลอดภัยเพียงพอ

3. แรงจูงใจลำดับที่สาม ความต้องการเป็นเข้าของ ความต้องการที่จะได้รับรักและรักผู้อื่น (Belongingness and love needs) คือ แรงจูงใจเพื่อเป็นเจ้าของ มีสังกัด เช่น มีความรู้สึกว่ามีชาติตระกูล มีครอบครัว มีที่ทำงาน มีกลุ่มเพื่อน มีสถาบัน มีครู มีโรงเรียน ฯลฯ กับความต้องการถูกรักและได้รักผู้อื่น เช่น ต้องการให้มีผู้มาอาหารห่วยใยตน และตนก็ต้องการความห่วยใย อาหาร เกื้อกูล ดูแลผู้อื่นเช่นกัน อาทิ การเลี้ยงดูบุตรธิดา เลี้ยงสัตว์ เลี้ยงต้นไม้ ฯลฯ (Need to be loved and to love)

4. แรงจูงใจลำดับที่สี่ ความต้องการมีศักดิ์ศรีจากตนเองและผู้อื่น (Esteem needs from oneself and others) คือ แรงจูงใจแสวงหาและรักษาศักดิ์ศรีเกียรติยศทั้งโดยตนเอง สำนึกและผู้อื่นกล่าวขวัญยกย่องเชิดชู เช่น ความต้องการมีเกียรติ มีหน้ามีตา ความต้องการมีชื่อเสียง เป็นที่ยกย่องนับถือ ความรู้สึกนับถือตนเอง เชิดชูตนเอง ฯลฯ มาสโลว์กล่าวว่า ศักดิ์ศรีที่สำคัญต่อความมีสุขภาพจิตดี คือ ความรู้สึกนับถือและเคารพตนเองกับการได้รับการนับถือจากผู้อื่นที่มีใช้ลักษณะฉาบฉวย จอมปลอม

5. แรงจูงใจลำดับที่ห้า ความต้องการเป็นมนุษย์โดยสมบูรณ์ (Self actualized needs) คือ แรงจูงใจเพื่อตระหนักรู้ความสามารถของตนกับประพฤติปฏิบัติตนตามความสามารถ และสุดความสามารถ โดยเพ่งเล็งประโยชน์ของบุคคลอื่นและของสังคมส่วนรวมเป็นสำคัญ มาสโลว์เชื่อว่า คนทุกคนมีความมุ่งหมายในชีวิต เพื่อจะบรรลุถึงความปรารถนาในระดับนี้ทั้งนั้น เพื่อจะเป็นคนเต็มโดยสมบูรณ์ (Self actualized Person) คนทุกคนสามารถพัฒนาเป็นคนเต็มโดยสมบูรณ์ได้และบุคคลเหล่านี้ก็เป็นบุคคลสามัญเยี่ยงเราท่าน ไม่ใช่เทพเจ้า แต่การที่คนจะได้บรรลุถึงความสมปรารถนาในระดับนี้ ก็ต้องได้สมประสงค์ของความต้องการในลำดับขั้นต่าง ๆ ทั้ง 4 ลำดับเบื้องต้นอย่างพออกพอใจ

โคแมน (Koman, 1997) อ้างถึงจาก พิสนุ พงศ์ศรี (2556 : 341) ได้จำแนกทฤษฎีความพึงพอใจออกเป็น 2 กลุ่ม ดังนี้

1. ทฤษฎีตอบสนองความต้องการ ซึ่งถือว่าความพึงพอใจในงานเกิดจากความต้องการส่วนบุคคลที่มีความสัมพันธ์ต่อผลที่ได้รับจากงาน กับการประสบความสำเร็จตามเป้าหมายของตน

2. ทฤษฎีอ้างอิงกลุ่ม ซึ่งถือว่าความพึงพอใจในงานมีความสัมพันธ์ทางบวกกับคุณลักษณะของงานตามความปรารถนาของกลุ่ม

แมกเกรเกอร์ (McGregor, 1960 : 33 – 48) อ้างจาก ศศิพันธ์ ธรรม (2563 : 21) ได้เปรียบเทียบให้เห็นสมมุติฐานเกี่ยวกับพฤติกรรมในการทำงานของมนุษย์ ตามทัศนะของผู้บริหารที่จะปฏิบัติต่อผู้ใต้บังคับบัญชาเพื่อที่จะใช้เป็นสิ่งกำหนดแบบของความเป็นผู้นำ โดยได้ตั้งเป็นทฤษฎี X และ Y ดังนี้

1. ทฤษฎี X ได้ตั้งสมมุติฐานของมนุษย์ว่า

- 1.1 มนุษย์ปกติไม่ชอบที่จะทำงาน ถ้ามีโอกาสก็จะหลบเลี่ยงงานนั้นๆ
- 1.2 โดยทั่วไปมนุษย์ชอบให้มีการแนะนำ แต่พยายามหลีกเลี่ยงความรับผิดชอบและมีความทะเยอทะยานน้อยมาก แต่ต้องการความมั่นคงปลอดภัยเหนือสิ่งอื่นใด
- 1.3 เพราะมนุษย์มีนิสัยไม่ชอบทำงาน จึงต้องถูกบังคับ ควบคุม สั่งการ และมีบทลงโทษไว้ เพื่อจะให้เกิดความพยายามที่จะทำงานให้บรรลุเป้าหมายขององค์กร

2. ทฤษฎี Y ได้ตั้งสมมุติฐานของมนุษย์ว่า

- 2.1 การใช้พลังงานและสมองในการทำงานเป็นปรากฏการณ์ทางธรรมชาติ เช่นเดียวกับการเล่นกีฬาและการพักผ่อน
- 2.2 ภายใต้สภาพชีวิตของสังคมอุตสาหกรรมสมัยใหม่ ความสามารถทางสติปัญญาของมนุษย์เป็นสิ่งจำเป็น
- 2.3 ประสิทธิภาพเกี่ยวกับการคิดวิเคราะห์ สร้างสรรค์ มีอยู่ในตัวมนุษย์ทุกคนเป็นส่วนใหญ่
- 2.4 การควบคุมและการคาดโทษ ไม่ใช่วิธีเดียวที่ทำให้เกิดการพยายามทำงานเพื่อบรรลุเป้าหมายขององค์กร แต่มนุษย์จะกำหนดทิศทาง และควบคุมตนเองจากการปฏิบัติภารกิจตามที่ได้รับมอบหมาย
- 2.5 สภาพของมนุษย์ทั่ว ๆ ไปเรียนรู้สิ่งต่าง ๆ ภายใต้สภาวะการณ์อันเหมาะสมซึ่งไม่เพียงแต่ยอมรับเงื่อนไขเท่านั้นแต่จะต้องแสวงหาความรับผิดชอบด้วย
- 2.6 การรับผิดชอบต่อเป้าหมายขององค์กร เป็นสิ่งที่ต้องทำเพื่อให้ได้ผลตอบแทนที่เป็นผลลัพธ์

6.3 องค์ประกอบที่ทำให้เกิดความพึงพอใจ

กิลเมอร์ (1971 : 280 – 283) อ้างจาก ภัทรกร มิ่งขวัญ (2559 : 10 – 11) กล่าวถึงปัจจัยที่ส่งผลต่อความพึงพอใจในการทำงาน ดังนี้

3.1 ลักษณะของงานที่ทำ (Intrinsic of the job) องค์ประกอบนี้สัมพันธ์กับความรู้ ความสามารถของผู้ปฏิบัติ หากได้ทำงานตามที่เข้าถนัดก็จะเกิดความพึงพอใจ

3.2 งานนิเทศ (Supervision) มีส่วนสำคัญที่จะทำให้ผู้มีความรู้สึกพอใจหรือไม่พอใจต่องานได้ และการสรรสนเทศที่ดีอาจเป็นสาเหตุอันดับหนึ่งที่ทำให้เกิดการขาดงานและลาออกจากงานได้ ในเรื่องนี้พบว่า ผู้หญิงมีความรู้สึกต่อองค์กรนี้มากกว่าชาย

3.3 ความมั่นคงในงาน (Security) ได้แก่ความมั่นคงในการทำงาน ได้ทำงานตามหน้าที่อย่างเต็มความสามารถ การได้รับความเป็นธรรมจากผู้บังคับบัญชา คนที่มีความรู้ น้อยหรือขาดความรู้ ย่อมเห็นว่าความมั่นคงในงานมีความสำคัญสำหรับเขามากแต่คนที่มีความรู้สูงจะรู้สึกว่าจะไม่มีความสำคัญมากนัก และคนที่มียุ่่มากขึ้นจะมีความต้องการความมั่นคงปลอดภัยสูงขึ้น

3.4 เพื่อนร่วมงานและการดำเนินงานภายใน (Company and management) ได้แก่ ความพอใจต่อเพื่อนร่วมงาน ชื่อเสียงและการดำเนินงานภายในสถาบัน พบว่าผู้มียุ่่มากจะมีความต้องการเกี่ยวกับเรื่องนี้สูงกว่าผู้มียุ่่น้อย

3.5 สภาพการทำงาน (Working condition) ได้แก่ แสง เสียง อากาศ ห้องอาหาร ห้องน้ำ ชั่วโมง การทำงาน มีงานวิจัยหลายเรื่องที่แสดงว่าสภาพการทำงานมีความสำคัญสำหรับผู้หญิงมากกว่าผู้ชาย ส่วนชั่วโมงการทำงานมีความสำคัญต่อผู้ชายมากกว่าลักษณะอื่น ๆ ของสภาพการทำงาน และในระหว่างผู้หญิงด้วยกัน โดยเฉพาะผู้แต่งงานแล้วจะเห็นว่าชั่วโมงการทำงานมีความสำคัญเป็นอย่างมาก

3.6 ค่าจ้าง (Wages) มักจะก่อให้เกิดความไม่พึงพอใจมากกว่าพึงพอใจ ผู้ชายจะเห็นค่าจ้างเป็นสิ่งสำคัญมากกว่าผู้หญิง และผู้ปฏิบัติงานในโรงงานจะเห็นว่าค่าจ้างมีความสำคัญสำหรับเขามากกว่าผู้ปฏิบัติงานในสำนักงาน หรือหน่วยงานรัฐบาล

3.7 ความก้าวหน้าในการทำงาน (Advancement) เช่น การเลื่อนขั้น ตำแหน่งสูงขึ้น การได้รับสิ่งตอบแทนจากความสามารถในการทำงานของเขา จากงานวิจัยสรุปว่า การไม่มีโอกาสก้าวหน้าในหน้าที่การงาน ย่อมก่อให้เกิดความไม่ชอบงาน ผู้ชายมีความต้องการเรื่องนี้สูงกว่าผู้หญิงและเมื่อมียุ่่มากขึ้นความต้องการเกี่ยวกับเรื่องนี้จะลดลง

3.8 ลักษณะทางสังคม (Social aspect of the job) เกี่ยวกับความต้องการเป็นส่วนหนึ่งของสังคม หรือการให้สังคมยอมรับตน ซึ่งจะก่อให้เกิดความพึงพอใจและความไม่พอใจได้ ถ้างานใดผู้ปฏิบัติงานร่วมกับผู้อื่นได้อย่างมีความสุขจะเกิดความพึงพอใจในงานนั้น องค์ประกอบนี้มีความสัมพันธ์กับอายุระดับงาน ผู้หญิงเห็นว่าองค์ประกอบนี้สำคัญกว่าผู้ชาย

3.9 การติดต่อสื่อสาร (Communication) ได้แก่ การรับ - ส่ง ข้อมูล สารสนเทศ คำสั่ง การทำรายงาน การติดตั้งทั้งภายในและภายนอกหน่วยงาน องค์กรประกอบนี้มีความสำคัญมากสำหรับผู้ที่มีความรู้สูง

3.10 ผลตอบแทนที่ได้จากการทำงาน (Benefits) ได้แก่ เงินบำเหน็จตอบแทนเมื่อออกจากงาน การบริการและการรักษาพยาบาล สวัสดิการ อาหาร ที่อยู่อาศัย วันหยุดพักผ่อนต่าง ๆ เป็นต้น

7. งานวิจัยที่เกี่ยวข้อง

7.1 งานวิจัยในประเทศ

กนกอร โทบุรี (2557) ศึกษาเรื่อง “ความคาดหวังและความพึงพอใจในภาวะผู้นำของผู้บริหารโรงเรียนของครูสังกัดสำนักงานเขตพื้นที่การศึกษามัธยมศึกษา เขต 16” มีวัตถุประสงค์เพื่อศึกษาความคาดหวังและความพึงพอใจในภาวะผู้นำของผู้บริหารโรงเรียนของครูสังกัดสำนักงานเขตพื้นที่การศึกษามัธยมศึกษา เขต 16 ผลการวิจัยพบว่า ระดับความคาดหวังในภาวะผู้นำของผู้บริหารโรงเรียนของครูสังกัดสำนักงานเขตพื้นที่การศึกษามัธยมศึกษา เขต 16 โดยภาพรวมอยู่ในระดับมากที่สุดทุกด้าน เมื่อเปรียบเทียบความคาดหวังในภาวะผู้นำของผู้บริหารโรงเรียน สังกัดสำนักงานเขตพื้นที่การศึกษามัธยมศึกษา เขต 16 พบว่า ข้าราชการครูที่มีเพศ อายุ สถานภาพสมรส ระดับการศึกษา ประสบการณ์ในการทำงาน และอัตราเงินเดือน ต่างกัน มีความคาดหวังในภาพรวมและรายด้านไม่แตกต่างกัน ปัจจัยด้านสภาพแวดล้อมของโรงเรียน ภาพรวมและรายด้านทุกด้านแตกต่างกันอย่างมีนัยสำคัญทางสถิติที่ระดับ .05 และเมื่อเปรียบเทียบความพึงพอใจในภาวะผู้นำของผู้บริหารโรงเรียน สังกัดสำนักงานเขตพื้นที่การศึกษามัธยมศึกษา เขต 16 พบว่า ข้าราชการครูที่มีเพศ อายุ สถานภาพสมรส ระดับการศึกษา ประสบการณ์ในการทำงาน และอัตราเงินเดือน แตกต่างกัน มีความพึงพอใจในภาพรวม และรายด้านไม่แตกต่างกัน ส่วนปัจจัยด้านสภาพแวดล้อมของโรงเรียน ภาพรวม และรายด้านแตกต่างกันอย่างมีนัยสำคัญทางสถิติที่ระดับ .05

จิรัฐิพร จินสายใจ (2557) ศึกษาเรื่อง “ระบบดูแลช่วยเหลือนักเรียนในโรงเรียนโสตศึกษาจังหวัดนครปฐม” มีวัตถุประสงค์เพื่อ 1) ทราบระบบดูแลช่วยเหลือนักเรียนในโรงเรียนโสตศึกษา จังหวัดนครปฐม 2) ผลการเปรียบเทียบระบบดูแลช่วยเหลือนักเรียนในโรงเรียนโสตศึกษา จังหวัดนครปฐม จำแนกตามวุฒิการศึกษาและตำแหน่งหน้าที่ และ 3) ข้อเสนอแนะเกี่ยวกับการพัฒนาและปรับปรุงระบบดูแลช่วยเหลือนักเรียน ผลการวิจัยพบว่า 1) ระบบดูแลช่วยเหลือนักเรียนในโรงเรียนโสตศึกษา จังหวัดนครปฐม โดยภาพรวมอยู่ในระดับมาก เมื่อพิจารณารายด้านพบว่า การดำเนินงานระบบดูแลช่วยเหลือนักเรียนอยู่ในระดับมากทุกข้อ โดยเรียงลำดับค่ามัชฌิมเลขคณิตจากมากไปหาน้อย ดังนี้ ด้านการส่งเสริมและพัฒนานักเรียน การป้องกันและแก้ไขปัญหา การรู้จัก

นักเรียนเป็นรายบุคคล การคัดกรองนักเรียน และการส่งต่อนักเรียน ตามลำดับ 2) ผลการเปรียบเทียบความคิดเห็นเกี่ยวกับระบบดูแลช่วยเหลือนักเรียนในโรงเรียนโสตศึกษา จังหวัดนครปฐม จำแนกตามวุฒิการศึกษาและตำแหน่งหน้าที่ของผู้ตอบแบบสอบถาม มีความคิดเห็นในภาพรวมและรายด้านไม่แตกต่างกัน และ 3) ข้อเสนอแนะเกี่ยวกับการพัฒนาและปรับปรุงระบบดูแลช่วยเหลือนักเรียนในโรงเรียนโสตศึกษา จังหวัดนครปฐม ในภาพรวมโรงเรียนควรให้ความสำคัญกับการดำเนินงานระบบดูแลช่วยเหลือนักเรียน ควรมีแผน กิจกรรม หรือโครงการที่เกี่ยวข้องกับระบบดูแลช่วยเหลือนักเรียนที่ชัดเจน ควรนำเครื่องมือในการรู้จักนักเรียนเป็นรายบุคคลมาใช้ในการดำเนินงาน และปรับปรุงข้อมูลให้เป็นปัจจุบัน ควรจัดสรรงบประมาณสนับสนุนในการดำเนินงาน และการจัดกิจกรรมที่หลากหลายเพื่อเป็นการส่งเสริมและสนับสนุนนักเรียน ควรกระตุ้นให้ผู้ปกครองตระหนักถึงความรับผิดชอบในการปรับปรุงและแก้ไขข้อบกพร่องของนักเรียนร่วมกัน และโรงเรียนควรทำความเข้าใจกับครู ผู้ปกครอง และผู้เกี่ยวข้อง เพื่อให้มีมาตรฐานและมีแนวทางในการดำเนินงานระบบดูแลช่วยเหลือนักเรียนที่เป็นแนวทางเดียวกัน

ณัฐริน เจริญเกียรติบวร (2557) ศึกษาเรื่อง “โมดูลการบริหารงานระบบดูแลช่วยเหลือนักเรียนของโรงเรียนในพระราชูปถัมภ์ของสมเด็จพระบรมโอรสาธิราชฯ สยามมกุฎราชกุมาร” มีวัตถุประสงค์เพื่อ 1) ทราบองค์ประกอบของโมดูลการบริหารงานระบบการดูแลช่วยเหลือนักเรียนของโรงเรียนในพระราชูปถัมภ์ของสมเด็จพระบรมโอรสาธิราชฯ สยามมกุฎราชกุมาร 2) เพื่อยืนยันโมดูลการบริหารงานระบบการดูแลช่วยเหลือนักเรียนของโรงเรียนในพระราชูปถัมภ์สมเด็จพระบรมโอรสาธิราชฯ สยามมกุฎราชกุมาร และ 3) เพื่อยืนยันผลโมดูลการบริหารงานระบบดูแลช่วยเหลือนักเรียนของโรงเรียนในพระราชูปถัมภ์ของสมเด็จพระบรมโอรสาธิราชฯ สยามมกุฎราชกุมาร ผลการวิจัยพบว่า

1) องค์ประกอบของโมดูลการบริหารงานระบบดูแลช่วยเหลือนักเรียนของโรงเรียนในพระราชูปถัมภ์ของสมเด็จพระบรมโอรสาธิราชฯ สยามมกุฎราชกุมาร มี 4 องค์ประกอบ ดังนี้ (1) ระบบข้อมูลเกี่ยวกับนักเรียน (2) การดำเนินงานระบบดูแลช่วยเหลือนักเรียน (3) การสนับสนุนระบบดูแลช่วยเหลือนักเรียน และ (4) การป้องกันและแก้ไขปัญหานักเรียน

2) การสร้างโมดูลการบริหารงานระบบดูแลช่วยเหลือนักเรียนของโรงเรียนในพระราชูปถัมภ์ของสมเด็จพระบรมโอรสาธิราชฯ สยามมกุฎราชกุมาร ภาษาที่ใช้ในการเขียนโปรแกรม PHP ลักษณะเป็นการฝังคำสั่งจากเว็บเพจ ซึ่งประกอบไปด้วยรายละเอียดของส่วนต่าง ๆ ดังนี้ คำชี้แจง องค์ประกอบโมดูลการบริหารงานระบบดูแลช่วยเหลือนักเรียนของโรงเรียนในพระราชูปถัมภ์ของสมเด็จพระบรมโอรสาธิราชฯ สยามมกุฎราชกุมาร รายงานผลการประเมิน และ ข้อเสนอแนะ

3) ผลการยืนยันโมเดลการบริหารงานระบบดูแลช่วยเหลือนักเรียนของโรงเรียนในพระราชูปถัมภ์ของสมเด็จพระบรมโอรสาธิราชฯ สยามมกุฎราชกุมาร พบว่า โมเดลการบริหารงานระบบดูแลช่วยเหลือนักเรียนของโรงเรียนในพระราชูปถัมภ์ของสมเด็จพระบรมโอรสาธิราชฯ สยามมกุฎราชกุมาร มีความเหมาะสม ความเป็นไปได้ ความเป็นประโยชน์ และถูกต้อง

ลัดดาวัลย์ ใจไว (2558) ศึกษาเรื่อง “ความพึงพอใจของครูต่อการบริหารจัดการศึกษาของผู้บริหารโรงเรียนในกลุ่มศรีราชา 1 สังกัดสำนักงานเขตพื้นที่การศึกษาประถมศึกษาชลบุรี เขต 3” มีวัตถุประสงค์เพื่อศึกษาและเปรียบเทียบความพึงพอใจของครูต่อการบริหารจัดการศึกษาของผู้บริหารโรงเรียนในกลุ่มโรงเรียนศรีราชา 1 สังกัดสำนักงานเขตพื้นที่การศึกษาประถมศึกษาชลบุรี เขต 3 ผลการวิจัยพบว่า 1) ความพึงพอใจของครูต่อการบริหารจัดการศึกษาของผู้บริหารโรงเรียนในกลุ่มโรงเรียนศรีราชา 1 สังกัดสำนักงานเขตพื้นที่การศึกษาประถมศึกษาชลบุรี เขต 3 โดยรวมและรายด้านอยู่ในระดับมาก เรียงลำดับจากมากไปหาน้อย ได้แก่ ด้านการบริหารงานงบประมาณ ด้านการบริหารงานบุคคล ด้านการบริหารงานวิชาการ และด้านการบริหารงานทั่วไป และผลการเปรียบเทียบความพึงพอใจของครูต่อการบริหารจัดการศึกษาของผู้บริหารโรงเรียนในกลุ่มศรีราชา 1 สังกัดสำนักงานเขตพื้นที่การศึกษาประถมศึกษาชลบุรี เขต 3 จำแนกโดยวุฒิการศึกษา โดยรวมและรายด้านแตกต่างกันอย่างไม่มีนัยสำคัญทางสถิติ และจำแนกตามประสบการณ์ในการทำงาน โดยรวมแตกต่างกันอย่างไม่มีนัยสำคัญทางสถิติ ยกเว้นด้านการบริหารงานบุคคล แตกต่างกันอย่างมีนัยสำคัญทางสถิติที่ระดับ .05

ณัฐดนัย รุ่งกลิ่นขจรกุล (2559) ศึกษาเรื่อง “แนวทางการดำเนินงานระบบดูแลช่วยเหลือนักเรียนในโรงเรียนขยายโอกาสทางการศึกษา อำเภอด่านช้าง สังกัดสำนักงานเขตพื้นที่การศึกษาสุพรรณบุรี เขต 3” มีวัตถุประสงค์เพื่อศึกษาปัญหาและแนวทางการดำเนินงานระบบดูแลช่วยเหลือนักเรียนในโรงเรียนขยายโอกาสทางการศึกษา อำเภอด่านช้าง สำนักงานเขตพื้นที่การศึกษาประถมศึกษาสุพรรณบุรี เขต 3 ผลการวิจัยพบว่า ปัญหาการดำเนินงานระบบดูแลช่วยเหลือนักเรียนในโรงเรียนขยายโอกาสทางการศึกษา อำเภอด่านช้าง สำนักงานเขตพื้นที่การศึกษาประถมศึกษาสุพรรณบุรี เขต 3 โดยภาพรวมพบว่า อยู่ในระดับปานกลาง โดยมีแนวทางการดำเนินงานระบบดูแลช่วยเหลือนักเรียนในโรงเรียนขยายโอกาสทางการศึกษา อำเภอด่านช้าง สำนักงานเขตพื้นที่การศึกษาประถมศึกษาสุพรรณบุรี เขต 3 ทั้ง 5 ด้าน มีดังนี้ 1) ด้านการรู้จักนักเรียนเป็นรายบุคคล ควรจัดทำแนวทางในการรวบรวมข้อมูลที่ชัดเจนในด้านต่าง ๆ โดยประสานข้อมูลจากครูประจำชั้น ครูประจำวิชา ผู้ปกครองของนักเรียนและชุมชน 2) ด้านการคัดกรองนักเรียน ควรส่งเสริมให้จัดทำเอกสารสารสนเทศ ผลการจำแนกคัดกรองนักเรียนระดับชั้นเรียนและระดับสถานศึกษา ตามแนวทาง/เกณฑ์ที่สถานศึกษากำหนด และปรับปรุงข้อมูลให้เป็นปัจจุบันเสมอ 3) ด้านการส่งเสริมนักเรียน ควรให้ผู้ปกครองและชุมชนของนักเรียน เข้ามามีส่วนร่วมในการจัดการศึกษาด้านต่าง ๆ มากขึ้น 4) ด้านการ

ป้องกันและแก้ไข้ปัญหา ควรให้ผู้ปกครองและชุมชนเข้ามามีส่วนร่วมในการจัดการศึกษาด้านต่าง ๆ มากขึ้น และ 5) ด้านการป้องกันและแก้ไข้ปัญหา ควรจัดกิจกรรมเยี่ยมบ้านนักเรียนทุกคนและจัดกิจกรรมประชุมผู้ปกครองในชั้นเรียน

กัลยา พรมรัตน์ (2559) ศึกษาเรื่อง “การศึกษาสภาพและปัญหาการดำเนินงานระบบดูแลช่วยเหลือนักเรียนของโรงเรียนในสังกัดสำนักงานเขตพื้นที่การศึกษาประถมศึกษามหาสารคาม เขต 1” มีวัตถุประสงค์เพื่อ 1) ศึกษาสภาพและปัญหาการดำเนินงานระบบดูแลช่วยเหลือนักเรียนของโรงเรียนในสังกัดสำนักงานเขตพื้นที่การศึกษาประถมศึกษามหาสารคาม เขต 1 และ 2) เพื่อศึกษาแนวทางแก้ไข้ปัญหาการดำเนินงานระบบดูแลช่วยเหลือนักเรียนของโรงเรียนในสังกัดสำนักงานเขตพื้นที่การศึกษาประถมศึกษามหาสารคาม เขต 1 ผลการวิจัยพบว่า 1) สภาพการดำเนินงานระบบดูแลช่วยเหลือนักเรียนของโรงเรียนในสังกัดสำนักงานเขตพื้นที่การศึกษาประถมศึกษามหาสารคาม เขต 1 โดยรวมมีการปฏิบัติอยู่ในระดับมากทุกด้าน เมื่อพิจารณารายด้าน โดยเรียงลำดับค่าเฉลี่ยจากสูงสุดไปค่าเฉลี่ยต่ำสุด คือ ด้านการรู้จักนักเรียนเป็นรายบุคคล ด้านการคัดกรองนักเรียน ด้านการป้องกัน ช่วยเหลือ และแก้ไข้ปัญหา ด้านการส่งต่อนักเรียน และด้านการส่งเสริมนักเรียน 2) ปัญหาการดำเนินงานระบบดูแลช่วยเหลือนักเรียนของโรงเรียนในสังกัดสำนักงานเขตพื้นที่การศึกษาประถมศึกษามหาสารคาม เขต 1 โดยรวมมีปัญหาอยู่ในระดับน้อย เมื่อพิจารณา รายด้านโดยเรียงลำดับค่าเฉลี่ยสูงสุดไปค่าเฉลี่ยต่ำสุด คือ ด้านการส่งเสริมนักเรียน ด้านการป้องกัน ช่วยเหลือ และแก้ไข้ปัญหา ด้านการส่งต่อนักเรียน ด้านการคัดกรองนักเรียน และด้านการรู้จักนักเรียนเป็นรายบุคคล และ 3) แนวทางแก้ไข้ปัญหาด้านการดำเนินงานระบบดูแลช่วยเหลือนักเรียนของโรงเรียนในสังกัดสำนักงานเขตพื้นที่การศึกษาประถมศึกษามหาสารคาม เขต 1 พบว่า ผู้เชี่ยวชาญได้เสนอแนวทางแก้ไข้ปัญหาครอบคลุมประเด็น 5 ด้าน คือ ด้านการรู้จักนักเรียนเป็นรายบุคคล ด้านการคัดกรองนักเรียน ด้านการส่งเสริมนักเรียน ด้านการป้องกัน ช่วยเหลือ และแก้ไข้ ปัญหา และด้านการส่งต่อนักเรียน

บุญขันธ์ พันธุ์วัฒน์ (2560) ศึกษาเรื่อง “การพัฒนารูปแบบการบริหารจัดการระบบดูแลช่วยเหลือนักเรียน ด้านการคัดกรองนักเรียนของโรงเรียนพร้าววิทยาคม จังหวัดเชียงใหม่” มีวัตถุประสงค์เพื่อ 1) ศึกษาสภาพและปัญหาการบริหารจัดการงานระบบดูแลช่วยเหลือนักเรียน ด้านการคัดกรองของโรงเรียนพร้าววิทยาคม จังหวัดเชียงใหม่ 2) เพื่อสร้างรูปแบบการบริหารจัดการงานระบบดูแลช่วยเหลือนักเรียน ด้านการคัดกรองนักเรียนของโรงเรียนพร้าววิทยาคม จังหวัดเชียงใหม่ 3) เพื่อใช้รูปแบบและศึกษาสภาพปัญหาการใช้รูปแบบการบริหารจัดการงานระบบดูแลช่วยเหลือนักเรียน ด้านการคัดกรองนักเรียนของโรงเรียนพร้าววิทยาคม จังหวัดเชียงใหม่ และ 4) เพื่อศึกษาความพึงพอใจในรูปแบบการบริหารจัดการงานระบบดูแลช่วยเหลือนักเรียน ด้านการคัดกรองนักเรียนของโรงเรียนพร้าววิทยาคม จังหวัดเชียงใหม่ ผลการวิจัยพบว่า

1) การศึกษาสภาพและปัญหากระบวนการบริหารจัดการงานระบบดูแลช่วยเหลือนักเรียน ด้านการคัดกรองนักเรียนของโรงเรียนพร้าววิทยาคม จังหวัดเชียงใหม่ พบว่า เกิดจากเครื่องมือที่ใช้ในการคัดกรองนักเรียน ได้แก่ แบบคัดกรองนักเรียนและการใช้โปรแกรม Scan Tool 3 ในการประมวลผล เพื่อจำแนกนักเรียนเป็น 3 กลุ่ม ประกอบด้วย กลุ่มปกติ กลุ่มเสี่ยง และกลุ่มมีปัญหา

2) การสร้างรูปแบบการบริหารจัดการงานระบบดูแลช่วยเหลือนักเรียน ด้านการคัดกรองนักเรียนของโรงเรียนพร้าววิทยาคม จังหวัดเชียงใหม่ จากสภาพและปัญหาที่พบจึงดำเนินการแก้ปัญหา โดยใช้กระบวนการทำงานอย่างเป็นระบบตามวงจรคุณภาพของเดมมิ่ง ซึ่งได้รูปแบบการบริหารจัดการงานระบบดูแลช่วยเหลือนักเรียน ประกอบด้วย 4 องค์ประกอบ คือ (1) การวางแผนสร้างความเข้าใจเกี่ยวกับสภาพและปัญหา รูปแบบการบริหารจัดการงานระบบดูแลช่วยเหลือนักเรียน ด้านการคัดกรอง โดยการประชุมครูที่ปรึกษา พร้อมทั้งดำเนินการแต่งตั้งคณะกรรมการดำเนินงานแก้ไขปัญหา และประชุมครูเพื่อวางแผนแก้ไขปัญหา โดยจัดทำเป็นแผนปฏิบัติงานสร้างรูปแบบระบบการบริหารจัดการงานระบบดูแลช่วยเหลือนักเรียน (2) การดำเนินการตามแผนปฏิบัติงาน ประกอบด้วย การสร้างนวัตกรรมเพื่อใช้ในการพัฒนารูปแบบ จำนวน 3 นวัตกรรม ได้แก่ การสร้างเกณฑ์การคัดกรองและแบบคัดกรอง โปรแกรมพร้าว คัดกรอง และคู่มือการใช้งานโปรแกรมพร้าวคัดกรอง (3) การตรวจสอบคุณภาพของรูปแบบการบริหารจัดการงานระบบดูแลช่วยเหลือนักเรียน ด้านการคัดกรอง และ (4) การปรับปรุงแก้ไขเพื่อให้รูปแบบมีประสิทธิภาพ

3) การใช้รูปแบบและศึกษาสภาพปัญหาการใช้รูปแบบการบริหารจัดการงานระบบดูแลช่วยเหลือนักเรียน ด้านการคัดกรองนักเรียนของโรงเรียนพร้าววิทยาคม จังหวัดเชียงใหม่ (1) การทดลองใช้รูปแบบโดยครูหัวหน้าระดับ พบว่า รูปแบบมีความเป็นระบบ เหมาะกับบริบทของโรงเรียน มีความชัดเจน ตรงกับความต้องการ กระชับเวลา เอื้อต่อการทำงานของครู แต่คู่มือการใช้งานไม่เอื้อต่อผู้สูงวัย (2) การใช้รูปแบบโดยครูที่ปรึกษา พบว่า มีความพึงพอใจต่อการใช้งานโปรแกรมพร้าว คัดกรอง โดยรวมอยู่ในระดับมากที่สุด มีความพึงพอใจต่อการใช้คู่มือโปรแกรมพร้าวคัดกรอง โดยรวมอยู่ในระดับมากที่สุด และมีความพึงพอใจต่อการใช้รูปแบบการบริหารจัดการงานระบบดูแลช่วยเหลือนักเรียน ด้านการคัดกรองนักเรียน โดยรวมอยู่ในระดับมากที่สุด

4) การศึกษาความพึงพอใจในรูปแบบการบริหารจัดการงานระบบดูแลช่วยเหลือนักเรียน ด้านการคัดกรองของโรงเรียนพร้าววิทยาคม จังหวัดเชียงใหม่ พบว่า ครูกลุ่มบริหารงานกิจการนักเรียน มีความพึงพอใจต่อรูปแบบการบริหารจัดการงานระบบดูแลช่วยเหลือนักเรียน ด้านการคัดกรองนักเรียน โดยรวมอยู่ในระดับมากที่สุด

7.2 งานวิจัยต่างประเทศ

Gordon (2003) ได้ศึกษาการมองไปที่ปัญหาการออกกลางคันของโรงเรียนมัธยม จากมุมมองของนักเรียน : การหาวิธีแก้ปัญหา เพื่อตรวจสอบโรงเรียนที่มีศักยภาพในการประสบความสำเร็จได้อย่างไร และเพื่อหาการปฏิรูปโปรแกรมที่นักเรียนมีความจำเป็นที่ต้องการที่จะศึกษาต่อไปในโรงเรียน การวิเคราะห์ข้อมูลจากการเรียนของนักเรียนและปัจจัยต่าง ๆ เช่น ทักษะคตินของนักเรียนที่มีต่อโรงเรียนมัธยมรัฐบาล กิจกรรมทางสังคมของโรงเรียนและมุมมองของครูต่อความสำเร็จ การพิจารณาเหล่านี้ได้ทำภายในกรอบแนวคิดของความหลากหลายของทฤษฎีทางสังคม ในการศึกษา กิจกรรมทางสังคมควรสงวนสำหรับโรงเรียนพิเศษในเยาวชนที่มีปัญหาและบรรดาผู้ที่อยู่ในความดูแลของสถานกักกันเยาวชน เพราะพวกเขาไม่สามารถอาศัยอยู่ที่บ้านโดยผลที่เกิดขึ้นของนักเรียนที่เป็นความคิดและความรู้สึก ซึ่งความคิดเห็นของนักเรียนมัธยมศึกษาตอนปลายที่มีความเสี่ยงต่อการออกกลางคันและจากมุมมองของนักเรียนในสิ่งที่ต้องการที่จะประสบความสำเร็จในโรงเรียน ข้อมูลจากการวิจัยสามารถนำไปพัฒนาโปรแกรมที่เหมาะสมสำหรับนักเรียน นักศึกษา ผลการศึกษานี้มีการประสานงานกับผู้ปกครอง ครู รัฐบาล ผู้กำหนดนโยบาย เพื่อที่จะรับฟังนักเรียนและช่วยเหลือนักเรียนในเรื่องที่มีความสำคัญกับพวกเขา

Leggett (2004) ได้ศึกษาเรื่องการสำรวจผลกระทบของโปรแกรมด้านการดูแลช่วยเหลือนักเรียน โดยเน้นกระบวนการด้านการแก้ปัญหาให้กับนักเรียนในระดับชั้นประถมศึกษาจากสถาบันมหาวิทยาลัยคอร์ปัส คริสตี รัฐเท็กซัส ประเทศสหรัฐอเมริกา โดยมีวัตถุประสงค์เพื่อศึกษาผลกระทบของการจัดโปรแกรมการดูแลช่วยเหลือนักเรียน โดยเน้นทักษะด้านการแก้ปัญหาให้กับนักเรียนในระดับชั้นประถมศึกษา ผลการศึกษาพบว่า การจัดโปรแกรมด้านการดูแลช่วยเหลือนักเรียนแบบเน้นทักษะการแก้ปัญหา เป็นรูปแบบหนึ่งของการดูแลช่วยเหลือและให้คำปรึกษาแก่นักเรียนในชั้นเรียน ซึ่งมีผลกระทบในด้านบวกต่อการจัดการศึกษา และการจัดโปรแกรมด้านการดูแลช่วยเหลือและให้คำปรึกษาแก่นักเรียนอย่างเหมาะสมตามระดับอายุ จะมีผลในการช่วยให้กระบวนการตัดสินใจ กระบวนการบริหารจัดการและกระบวนการเรียนรู้มีความสะดวกมากขึ้น

Williams (2008) ได้ศึกษาการดำเนินงานระบบดูแลช่วยเหลือนักเรียนการศึกษา การบริหารจัดการองค์กรและการรับรู้ด้านทฤษฎีเกี่ยวกับการมีส่วนร่วมเชื่อมต่อกับเรื่องสุขภาพของเยาวชน การวิจัยเชิงบรรยายแบบกรณีศึกษาครั้งนี้ใช้วิธีการวิเคราะห์เชิงเปรียบเทียบเพื่ออธิบายความแตกต่างของแต่ละโมเดลที่ใช้ในการดำเนินงานระบบดูแลช่วยเหลือนักเรียนและเพื่อสำรวจว่าโครงสร้างด้านการบริหารจัดการองค์กรแบบที่ขาดหายไป วิธีการรวบรวมข้อมูลที่ใช้ในการวิจัยครั้งนี้ คือ การสัมภาษณ์บุคลากรผู้ปฏิบัติงานในหน่วยงานระบบดูแลช่วยเหลือนักเรียนรวมทั้งผู้เกี่ยวข้องในการบริหารงานโรงเรียนจากภายนอก จากนั้นผู้วิจัยจึงทำการวิเคราะห์ในส่วนของข้อมูลเชิงคุณภาพ โดยใช้กลยุทธ์แบบเน้นกรณีศึกษาในการวิเคราะห์เชิงเปรียบเทียบในหลาย ๆ กรณี ผลการวิจัยพบว่า

มีความแตกต่างในพฤติกรรมด้านการเชื่อมต่อองค์ประกอบย่อยในแต่ละโมเดลและพบว่าความแตกต่างนี้ มีความเด่นชัดที่สุดในการบริหารกระบวนการด้านการติดตามผลและยังมีผลกระทบต่อนักเรียนที่รับบริการจากระบบดูแลช่วยเหลือนักเรียนอีกด้วย

Annahita (2014) ได้ศึกษาการสร้างความเข้าใจการรับรู้ของครูเกี่ยวกับระบบการช่วยเหลือนักเรียนที่มีความสัมพันธ์ต่อสภาวะแรงผลักดันของครู การขยายโครงการสุขภาพจิตในโรงเรียนมีความสำคัญอย่างยิ่งต่อพัฒนาการทางสังคมและอารมณ์ของเด็กในโรงเรียน จากแนวทางกว้าง ๆ ระบบโปรแกรม ESMH ต้องพึ่งพาครูในการให้บริการด้านสุขภาพจิตในระดับประถมศึกษา มัธยมศึกษาและระดับอุดมศึกษาที่มีประสิทธิผลและยั่งยืน ในแง่ของความต้องการด้านสุขภาพจิตที่เพิ่มขึ้นของเด็ก ๆ ความเข้าใจที่ดีขึ้นเกี่ยวกับวิธีการเฉพาะที่ครูได้รับผลกระทบจากแนวทางโครงการสุขภาพจิตในโรงเรียนสามารถนำไปสู่การปรับปรุงการดำเนินการของบริการดังกล่าว นี่เป็นสิ่งสำคัญอย่างยิ่งเมื่อพิจารณาจากหลักฐานที่มีอยู่ซึ่งแสดงว่าความสามารถของครูในการใช้กลยุทธ์การช่วยเหลือนักเรียนนั้นได้รับอิทธิพลจากปัจจัยอื่น ๆ หลายประการรวมถึงแรงผลักดันของครูด้วยการศึกษานี้ได้ศึกษาการรับรู้ของครูเกี่ยวกับความต้องการด้านสุขภาพจิตของนักเรียนระบบการช่วยเหลือนักเรียนและแรงผลักดันของครู ผลการศึกษาพบว่าความต้องการด้านสุขภาพจิตของนักเรียนและการรับรู้ระบบช่วยเหลือนักเรียนในด้านต่างๆ สามารถสร้างให้เกิดแรงผลักดันของครู

Erica (2014) อ้างจาก ธ.สุรางค์ บุญทอง (2563) ได้ศึกษาการนำแรงจูงใจและการดูแลช่วยเหลือนักเรียนมาใช้กับนักศึกษาชั้นปีแรกของมหาวิทยาลัย ซึ่งจำนวนนักศึกษารุ่นแรกที่ลงทะเบียนเรียนในมหาวิทยาลัยที่มีจำนวนเพิ่มขึ้น นักเรียนเหล่านี้มักจะต่อสู้กับการเปลี่ยนแปลงกับการเข้าสู่ชีวิตในรั้วมหาวิทยาลัยเนื่องจากขาดความรู้เกี่ยวกับสภาพแวดล้อมใหม่ บางส่วนไม่มีระบบสนับสนุนที่จำเป็นเพื่อให้ประสบความสำเร็จ การทำความเข้าใจวิธีช่วยเหลือนักศึกษาเหล่านี้ ในการปรับปรุงการรักษาผู้เรียนเป็นสิ่งสำคัญอย่างยิ่ง มีการจัดทำกรณีศึกษาเพื่อกำหนดแรงจูงใจและระบบสนับสนุนของนักศึกษาชั้นปีแรก ในวิทยาลัยวิทยาศาสตร์การเกษตรและทรัพยากรธรรมชาติของมหาวิทยาลัยเทคโนโลยีสุรนารี ผู้ตอบแบบสอบถาม และตัวแทนหนึ่งคนของโครงการ ได้รับการสัมภาษณ์ พบว่าปัจจัย ๓ ประการที่นำไปสู่การสมัครเข้าเรียน ได้แก่ การสนับสนุนจากผู้ปกครอง กำลังใจของครอบครัวของครูและแรงจูงใจในตนเอง

Daniel (2015) อ้างจาก ญัฐริน เจริญเกียรติบรร (2557) ได้ศึกษาเรื่องโครงการระบบบริการแก่เด็กและวัยรุ่น วิธีปฏิบัติแบบหลายระบบเพื่อนำมาบริการให้แก่เด็กที่มีความต้องการด้านสุขภาพจิต ซึ่งได้กล่าวถึง การให้บริการของโครงการระบบการให้บริการแก่เด็กและเยาวชนแห่งรัฐเพนซิลเวเนีย (Children and Adolescent Service System Program) หรือเรียกโดยย่อว่า CASSP กล่าวถึงการริเริ่มวางระบบนี้ของรัฐบาลกลางในปี 1983 โครงการ CASSP ได้รับการพัฒนาขึ้นเพื่อให้แน่ใจว่าเด็กและเยาวชนที่มีปัญหาทางจิตใจอย่างรุนแรง ไม่ได้รับการดูแลเอาใจ

ใส่เท่าที่ควรนั้นจะได้รับการบริการต่าง ๆ ให้สอดคล้องกับความต้องการที่หลากหลายของพวกเขา วัตถุประสงค์เริ่มแรกพัฒนาให้มีระบบการดูแลที่ประสานกันเป็นอย่างดีในระดับท้องถิ่น และได้รับสิ่งต่าง ๆ จาก CASSP อาทิเช่น หนังสือเผยแพร่ และบริการทางสุขภาพจิต แบบฟอร์มเพื่อให้ข้อสรุปเกี่ยวกับภูมิหลังและปัญหาสุขภาพจิตของเด็ก ระบบการดูแลรวมถึงบริการทางสุขภาพจิต บริการทางสุขภาพ บริการทางสังคม และบริการทางการศึกษา