

บทที่ 4

ผลการวิเคราะห์ข้อมูล

การวิจัยเรื่อง รูปแบบการพัฒนาศักยภาพครูและบุคลากรทางการศึกษา วิทยาลัยการอาชีพนครสวรรค์ เพื่อเข้าสู่ประชาคมอาเซียน ผู้วิจัยขอเสนอการวิเคราะห์ข้อมูล โดยแบ่งออกเป็น 4 ขั้นตอน ดังต่อไปนี้

ขั้นตอนที่ 1 ผลการศึกษาสภาพ และปัจจัยที่เกี่ยวข้องกับรูปแบบการพัฒนาศักยภาพครู และบุคลากรทางการศึกษา วิทยาลัยการอาชีพนครสวรรค์ เพื่อเข้าสู่ประชาคมอาเซียน

ขั้นตอนที่ 2 ผลการสร้างรูปแบบการพัฒนาศักยภาพครูและบุคลากรทางการศึกษา วิทยาลัยการอาชีพนครสวรรค์ เพื่อเข้าสู่ประชาคมอาเซียน

ขั้นตอนที่ 3 ผลการประเมินรูปแบบการพัฒนาศักยภาพครูและบุคลากรทางการศึกษา วิทยาลัยการอาชีพนครสวรรค์ เพื่อเข้าสู่ประชาคมอาเซียน

ขั้นตอนที่ 4 ผลการศึกษาการใช้รูปแบบการพัฒนาศักยภาพครูและบุคลากรทางการศึกษา วิทยาลัยการอาชีพนครสวรรค์ เพื่อเข้าสู่ประชาคมอาเซียน

ขั้นตอนที่ 1 ผลการศึกษาสภาพ และปัจจัยที่เกี่ยวข้องกับรูปแบบการพัฒนาศักยภาพครูและบุคลากรทางการศึกษา วิทยาลัยการอาชีพนครสวรรค์ เพื่อเข้าสู่ประชาคมอาเซียน

ตอนที่ 1.1 ผลการศึกษาสภาพ และปัจจัยที่เกี่ยวข้องกับรูปแบบการพัฒนาศักยภาพครูและบุคลากรทางการศึกษา วิทยาลัยการอาชีพนครสวรรค์ เพื่อเข้าสู่ประชาคมอาเซียน โดยใช้แบบสอบถาม

1.1.1 การวิเคราะห์ข้อมูลพื้นฐานของผู้ตอบแบบสอบถาม

ตารางที่ 4.1 จำนวน และร้อยละของผู้ตอบแบบสอบถาม จำแนกตามเพศ ตำแหน่ง และระดับการศึกษา

ข้อมูลพื้นฐานของผู้ตอบแบบสอบถาม	จำนวน (n=73)	ร้อยละ
1. เพศ		
1.1 ชาย	40	54.79
1.2 หญิง	33	45.21
2. ตำแหน่ง		
2.1 ผู้บริหารสถานศึกษา	5	6.85

2.2 ข้าราชการครู	45	61.64
2.3 ข้าราชการพลเรือน	2	2.74
2.4 พนักงานราชการ	3	4.11
2.5 ครูจ้างสอน	7	9.58

ตารางที่ 4.1 (ต่อ)

ข้อมูลพื้นฐานของผู้ตอบแบบสอบถาม	จำนวน (n=73)	ร้อยละ
2.6 ลูกจ้างประจำ	2	2.74
2.7 ลูกจ้างชั่วคราว	9	12.33
3. ระดับการศึกษา		
3.1 ต่ำกว่าปริญญาตรี	8	10.96
3.2 ปริญญาตรี	43	58.90
3.3 สูงกว่าปริญญาตรี	22	30.14

จากตารางที่ 4.1 ผลจากการวิเคราะห์ข้อมูล พบว่า ผู้ตอบแบบสอบถามเป็นเพศชายมากที่สุด จำนวน 40 คน คิดเป็นร้อยละ 54.79 รองลงมาเป็นเพศหญิง จำนวน 33 คน คิดเป็นร้อยละ 45.21 มีตำแหน่งเป็นข้าราชการครูมากที่สุด จำนวน 48 คน คิดเป็นร้อยละ 65.75 รองลงมาเป็นลูกจ้างชั่วคราวจำนวน 9 คน คิดเป็นร้อยละ 12.33 และระดับการศึกษาเป็นระดับปริญญาตรีมากที่สุด จำนวน 43 คน คิดเป็นร้อยละ 58.90 รองลงมาเป็นระดับสูงกว่าปริญญาตรี จำนวน 22 คน คิดเป็นร้อยละ 30.14

1.1.2 การวิเคราะห์ข้อมูลสภาพรูปแบบการพัฒนาศักยภาพครูและบุคลากรทางการศึกษา วิทยาลัยการอาชีพนครสวรรค์ เพื่อเข้าสู่ประชาคมอาเซียน ใน 4 ด้าน

ตารางที่ 4.2 ค่าเฉลี่ย และค่าเบี่ยงเบนมาตรฐานของสภาพรูปแบบการพัฒนาศักยภาพครูและบุคลากรทางการศึกษา วิทยาลัยการอาชีพนครสวรรค์ เพื่อเข้าสู่ประชาคมอาเซียน ด้านสมรรถนะ

ข้อ	ข้อความสภาพการพัฒนาศักยภาพครูและบุคลากรทางการศึกษา ด้านสมรรถนะ	\bar{X}	S.D.	ระดับ
1	วิเคราะห์เพื่อให้ทราบความต้องการในการพัฒนา	4.64	0.61	มากที่สุด
2	จัดเตรียมแผนการพัฒนาด้านวิชาชีพของแต่ละคน	4.58	0.66	มากที่สุด
3	จัดกิจกรรมการพัฒนาด้านวิชาชีพ	4.55	0.67	มากที่สุด

4	พิจารณาถึงความสอดคล้องของกิจกรรมการพัฒนาที่จัดขึ้น กับความต้องการ	4.67	0.69	มากที่สุด
5	ประยุกต์ แบ่งปัน และเผยแพร่องค์ความรู้ และทักษะที่ได้รับ จากกิจกรรมพัฒนาวิชาชีพ และการศึกษาดูงาน	4.66	0.65	มากที่สุด
6	ทำหน้าที่พี่เลี้ยงแก่นักเรียน/ครู ใหม่	4.62	0.62	มากที่สุด
7	ประเมินผลกระทบของกิจกรรมการพัฒนาด้านวิชาชีพที่จัดขึ้น	2.47	0.71	น้อย
8	มีการประเมินความต้องการในการเรียนรู้ที่มีอยู่จริง	4.63	0.70	มากที่สุด
9	จัดระบบของวัตถุประสงค์การเรียนรู้ให้ครอบคลุมถึงความรู้ ทักษะ ความถนัด และค่านิยม	4.60	0.66	มากที่สุด

ตารางที่ 4.2 (ต่อ) ค่าเฉลี่ย และค่าเบี่ยงเบนมาตรฐานของสภาพรูปแบบการพัฒนาศักยภาพครู
และบุคลากรทางการศึกษา วิทยาลัยการอาชีพนครสวรรค์ เพื่อเข้าสู่ประชาคมอาเซียน
ด้านสมรรถนะ

ข้อ	ข้อความสภาพการพัฒนาศักยภาพครูและบุคลากรทางการ ศึกษา ด้านสมรรถนะ	\bar{X}	S.D.	ระดับ
10	จัดเตรียมแผนการสอนที่สอดคล้องกับหลักสูตรและระยะเวลา	4.59	0.64	มากที่สุด
11	จัดเตรียมแผนการสอนโดยคำนึงถึงความแตกต่างของผู้เรียน	4.52	0.73	มากที่สุด
12	เลือกวิธีสอนที่เหมาะสมกับรายวิชาและระดับผู้เรียน	4.53	0.65	มากที่สุด
13	เลือกอุปกรณ์ประกอบการเรียนการสอนอย่างเหมาะสม	4.58	0.71	มากที่สุด
14	กำหนดมาตรการการประเมินผลที่เหมาะสม	4.66	0.63	มากที่สุด
15	มีการนำผลการประเมินผู้เรียนและข้อคิดเห็นของผู้สอนมา พัฒนาแผนการสอน	4.60	0.72	มากที่สุด
16	แสวงหาความรู้และทักษะการใช้ทรัพยากรเพื่อการเรียนการ สอน	4.56	0.62	มากที่สุด
17	พัฒนาสื่อการเรียนการสอนที่เหมาะสมกับบทเรียน	4.33	0.69	มาก
18	ใช้สื่อระหว่างจัดการเรียนการสอนอย่างมีคุณภาพ	4.38	0.68	มาก
19	มีการติดตามและประเมินผลการใช้สื่อการเรียนการสอน	2.14	0.48	น้อย
20	ค้นคว้า ความรู้/ทักษะ เกี่ยวกับการทดสอบ ประเมิน และ ประเมินผล	4.59	0.62	มากที่สุด
21	พัฒนาความรู้ และรวบรวมเครื่องมือสำหรับการประเมิน	4.63	0.63	มากที่สุด
22	ประเมินการเรียนรู้ของนักเรียนโดยใช้เครื่องมือวัดที่เหมาะสม	4.21	0.69	มาก

23	นำผลที่ได้จากการประเมินไปใช้	4.07	0.69	มาก
24	สร้างความรอบรู้ในสาระวิชา	4.56	0.67	มากที่สุด
25	กำหนดยุทธศาสตร์การสอนที่สอดคล้องรูปแบบ และเอื้อต่อการเรียนรู้ของกระตือรือร้นของผู้เรียน	4.58	0.71	มากที่สุด
26	สื่อสารอย่างสอดคล้องกับระดับของผู้เรียน	4.70	0.52	มากที่สุด
27	ส่งเสริมให้ผู้เรียนร่วมมือและมีส่วนร่วมในกิจกรรมการเรียนรู้	4.55	0.67	มากที่สุด
28	ประยุกต์การตั้งคำถามและทักษะการปฏิสัมพันธ์	4.49	0.63	มาก
29	บูรณาการทักษะการจัดลำดับการคิดระดับสูงกับบทเรียน	2.29	0.61	น้อย
30	สร้างวิธีสอนในบริบทของท้องถิ่น	2.33	0.62	น้อย
31	จัดบริหารจัดการกิจกรรมในชั้นเรียน	4.62	0.70	มากที่สุด
32	ให้ความรู้ สร้างทักษะและความถนัดรวมถึงค่านิยมของศตวรรษที่ 21	4.66	0.61	มากที่สุด
33	ประเมินนักเรียนในด้านความรู้ ทักษะ ค่านิยม และความถนัดทางการศึกษา 4 ด้าน	2.74	0.60	ปานกลาง

ตารางที่ 4.2 (ต่อ) ค่าเฉลี่ย และค่าเบี่ยงเบนมาตรฐานของสภาพรูปแบบการพัฒนาศักยภาพครูและบุคลากรทางการศึกษา วิทยาลัยการอาชีพนครสวรรค์ เพื่อเข้าสู่ประชาคมอาเซียน ด้านสมรรถนะ

ข้อ	ข้อความสภาพการพัฒนาศักยภาพครูและบุคลากรทางการศึกษา ด้านสมรรถนะ	\bar{X}	S.D.	ระดับ
34	เตรียมสร้างทักษะและยุทธศาสตร์การพัฒนาทักษะการจัดลำดับการคิดระดับสูง	2.08	0.62	น้อย
35	พัฒนาทักษะการจัดลำดับการคิดระดับสูงแก่ผู้เรียน เช่น พัฒนาความคิดริเริ่มสร้างสรรค์ พัฒนาทักษะการคิดแบบพินิจพิเคราะห์ พัฒนาทักษะการคิดเหตุผลตรรกะ พัฒนาทักษะแก้ปัญหาและตัดสินใจ	3.12	0.63	ปานกลาง
36	เสริมสร้างทักษะการจัดลำดับการคิดระดับสูงในผู้เรียน	2.10	0.73	น้อย
37	ประเมินทักษะการจัดลำดับการคิดระดับสูงของผู้เรียน	2.19	0.64	น้อย
ค่าเฉลี่ยรวม		4.02	0.32	มาก

จากตารางที่ 4.2 ผลจากการวิเคราะห์ข้อมูล พบว่า สภาพรูปแบบการพัฒนาศักยภาพครูและบุคลากรทางการศึกษา วิทยาลัยการอาชีพนครสวรรค์ เพื่อเข้าสู่ประชาคมอาเซียน ด้านสมรรถนะ โดยภาพรวม

มีการปฏิบัติอยู่ในระดับมาก ($\bar{X} = 4.02$) เมื่อพิจารณาเป็นรายข้อ พบว่า ข้อที่มีค่าเฉลี่ยสูงสุด คือ สื่อสารอย่างสอดคล้องกับระดับของผู้เรียน ($\bar{X} = 4.70$) รองลงมา คือ พิจารณาถึงความสอดคล้องของกิจกรรมการพัฒนาที่จัดขึ้นกับความต้องการ ($\bar{X} = 4.67$) และข้อที่มีค่าเฉลี่ยน้อยที่สุด คือ เตรียมสร้างทักษะและยุทธศาสตร์การพัฒนาทักษะการจัดลำดับการคิดระดับสูง ($\bar{X} = 2.08$)

ตารางที่ 4.3 ค่าเฉลี่ย และค่าเบี่ยงเบนมาตรฐานของสภาพรูปแบบการพัฒนาศักยภาพครู และบุคลากรทางการศึกษา วิทยาลัยการอาชีพนครสวรรค์ เพื่อเข้าสู่ประชาคมอาเซียน ด้านภาษา

ข้อ	ข้อความสภาพการพัฒนาศักยภาพครูและบุคลากรทางการศึกษา ด้านภาษา	\bar{X}	S.D.	ระดับ
1	มีการพัฒนาความรู้ ภาษาต่างประเทศ	3.12	0.63	ปานกลาง
2	สามารถสื่อสารภาษาต่างประเทศได้	2.10	0.73	น้อย
3	มีการจัดการเรียนการสอนที่เป็นภาษาต่างประเทศ	2.08	0.62	น้อย
ค่าเฉลี่ยรวม		2.43	0.35	น้อย

จากตารางที่ 4.3 ผลจากการวิเคราะห์ข้อมูล พบว่า สภาพรูปแบบการพัฒนาศักยภาพครูและบุคลากรทางการศึกษา วิทยาลัยการอาชีพนครสวรรค์ เพื่อเข้าสู่ประชาคมอาเซียน ด้านภาษา โดยภาพรวมมีการปฏิบัติอยู่ในระดับน้อย ($\bar{X} = 2.43$) เมื่อพิจารณาเป็นรายข้อ พบว่า ข้อที่มีค่าเฉลี่ยสูงสุด คือ มีการพัฒนาความรู้ ภาษาต่างประเทศ ($\bar{X} = 3.12$) รองลงมา คือ สามารถสื่อสารภาษาต่างประเทศได้ ($\bar{X} = 2.10$) และข้อที่มีค่าเฉลี่ยน้อยที่สุด คือ มีการจัดการเรียนการสอนที่เป็นภาษาต่างประเทศ ($\bar{X} = 2.08$)

ตารางที่ 4.4 ค่าเฉลี่ย และค่าเบี่ยงเบนมาตรฐานของสภาพรูปแบบการพัฒนาศักยภาพครูและบุคลากรทางการศึกษา วิทยาลัยการอาชีพนครสวรรค์ เพื่อเข้าสู่ประชาคมอาเซียน ด้านเทคโนโลยี

ข้อ	ข้อความสภาพการพัฒนาศักยภาพครูและบุคลากรทางการศึกษา ด้านเทคโนโลยี	\bar{X}	S.D.	ระดับ
1	สามารถใช้ IT ในการสื่อสารและค้นคว้าข้อมูล	4.56	0.62	มากที่สุด
2	มีการบูรณาการ ICT กับการเรียนการสอน	4.33	0.69	มาก
3	มีเทคโนโลยีที่เพียงพอต่อจำนวนผู้เรียน	4.38	0.68	มาก
4	ความทันสมัยของเทคโนโลยีที่ใช้ในการเรียนการสอน	4.48	0.73	มาก
ค่าเฉลี่ยรวม		4.43	0.45	มาก

จากตารางที่ 4.4 ผลจากการวิเคราะห์ข้อมูล พบว่า สภาพรูปแบบการพัฒนาศัภษาพครูและบุคลากรทางการศึกษา วิทยาลัยการอาชีพนครสวรรค์ เพื่อเข้าสู่ประชาคมอาเซียน ด้านเทคโนโลยี โดยภาพรวมมีการปฏิบัติอยู่ในระดับมาก ($\bar{X} = 4.43$) เมื่อพิจารณาเป็นรายข้อ พบว่า ข้อที่มีค่าเฉลี่ยสูงสุด คือ สามารถใช้ IT ในการสื่อสารและค้นคว้าข้อมูล ($\bar{X} = 4.56$) รองลงมา คือ ความทันสมัยของเทคโนโลยีที่ใช้ในการเรียนการสอน ($\bar{X} = 4.48$) และข้อที่มีค่าเฉลี่ยน้อยที่สุด คือ มีการบูรณาการ ICT กับการเรียนการสอน ($\bar{X} = 4.33$)

ตารางที่ 4.5 ค่าเฉลี่ย และค่าเบี่ยงเบนมาตรฐานของสภาพรูปแบบการพัฒนาศัภษาพครูและบุคลากรทางการศึกษา วิทยาลัยการอาชีพนครสวรรค์ เพื่อเข้าสู่ประชาคมอาเซียน ด้านศิลปวัฒนธรรม

ข้อ	ข้อความสภาพการพัฒนาศัภษาพครูและบุคลากรทางการศึกษา ด้านศิลปวัฒนธรรม	\bar{X}	S.D.	ระดับ
1	กำหนดหลักเกณฑ์จริยธรรมวิชาชีพของครูและบุคลากรทางการศึกษา	4.70	0.62	มากที่สุด
2	ยกระดับและสร้างหลักเกณฑ์ด้านจริยธรรมวิชาชีพครูและบุคลากรทางการศึกษา	4.63	0.68	มากที่สุด
3	ให้ความรู้แก่ผู้เรียนและครูผู้ช่วยสอน ในเรื่องค่านิยมจริยธรรมและศีลธรรม	4.67	0.67	มากที่สุด
4	ส่งเสริมทักษะด้านการประชาสัมพันธ์	4.40	0.62	มาก
5	พัฒนาความเป็นหุ้นส่วนกับผู้ปกครองและผู้เกี่ยวข้อง	4.37	0.63	มาก
6	แบ่งปันความรับผิดชอบแก่ชุมชนในการจัดการศึกษาแก่นักเรียน	4.30	0.64	มาก
7	ร่วมกิจกรรมด้านสังคมกับชุมชน	4.34	0.69	มาก
ค่าเฉลี่ยรวม		4.49	0.41	มาก

จากตารางที่ 4.5 ผลจากการวิเคราะห์ข้อมูล พบว่า สภาพรูปแบบการพัฒนาศัภษาพครูและบุคลากรทางการศึกษา วิทยาลัยการอาชีพนครสวรรค์ เพื่อเข้าสู่ประชาคมอาเซียน ด้านศิลปวัฒนธรรม โดยภาพรวมมีการปฏิบัติอยู่ในระดับมาก ($\bar{X} = 4.49$) เมื่อพิจารณาเป็นรายข้อ พบว่า ข้อที่มีค่าเฉลี่ยสูงสุด คือ กำหนดหลักเกณฑ์จริยธรรมวิชาชีพของครูและบุคลากรทางการศึกษา ($\bar{X} = 4.70$) รองลงมา คือ ให้ความรู้แก่ผู้เรียนและครูผู้ช่วยสอน ในเรื่องค่านิยมจริยธรรมและศีลธรรม ($\bar{X} = 4.67$) และข้อที่มีค่าเฉลี่ยน้อยที่สุด คือ แบ่งปันความรับผิดชอบแก่ชุมชนในการจัดการศึกษาแก่นักเรียน ($\bar{X} = 4.30$)

ตารางที่ 4.6 ค่าเฉลี่ย และค่าเบี่ยงเบนมาตรฐานของสภาพรูปแบบการพัฒนาศัภษาพครู

และบุคลากรทางการศึกษา วิทยาลัยการอาชีพนครสวรรค์ เพื่อเข้าสู่ประชาคมอาเซียน โดยภาพรวมทั้ง 4 ด้าน

ข้อ	ข้อความสภาพการพัฒนาศักยภาพครูและบุคลากรทางการศึกษา	\bar{X}	S.D.	ระดับ
1	ด้านสมรรถนะ	4.02	0.65	มาก
2	ด้านภาษา	2.43	0.66	น้อย
3	ด้านเทคโนโลยี	4.43	0.68	มาก
4	ด้านศิลปวัฒนธรรม	4.49	0.65	มาก
ค่าเฉลี่ยรวม		3.84	0.33	มาก

จากตารางที่ 4.6 ผลจากการวิเคราะห์ข้อมูล พบว่า สภาพรูปแบบการพัฒนาศักยภาพครูและบุคลากรทางการศึกษาวิทยาลัยการอาชีพนครสวรรค์ เพื่อเข้าสู่ประชาคมอาเซียน โดยภาพรวมทั้ง 4 ด้าน มีการปฏิบัติอยู่ในระดับมาก ($\bar{X} = 3.84$) เมื่อพิจารณาเป็นรายด้าน พบว่า ด้านที่มีค่าเฉลี่ยสูงที่สุด คือ ด้านศิลปวัฒนธรรม ($\bar{X} = 4.49$) รองลงมา คือ ด้านเทคโนโลยี ($\bar{X} = 4.43$) และด้านที่มีค่าเฉลี่ยน้อยที่สุด คือ ด้านภาษา ($\bar{X} = 2.43$)

1.1.3 การวิเคราะห์ข้อมูลปัจจัยที่เกี่ยวข้องกับรูปแบบการพัฒนาศักยภาพครูและบุคลากรทางการศึกษา วิทยาลัยการอาชีพนครสวรรค์ เพื่อเข้าสู่ประชาคมอาเซียน

ตารางที่ 4.7 ค่าเฉลี่ย และค่าเบี่ยงเบนมาตรฐานของปัจจัยที่เกี่ยวข้องกับรูปแบบการพัฒนาศักยภาพครูและบุคลากรทางการศึกษา วิทยาลัยการอาชีพนครสวรรค์ เพื่อเข้าสู่ประชาคมอาเซียนด้านบุคลากร

ข้อ	ข้อความปัจจัยด้านบุคลากร	\bar{X}	S.D.	ระดับ
1	ความรู้ ความสามารถของผู้บริหารเกี่ยวกับการบริหารจัดการ ศักยภาพครูและบุคลากรทางการศึกษา เพื่อเข้าสู่ประชาคมอาเซียน	4.63	0.72	มากที่สุด
2	เจตคติที่ดีของผู้บริหารต่อการบริหารจัดการศักยภาพครูและบุคลากรทางการศึกษา เพื่อเข้าสู่ประชาคมอาเซียน	4.55	0.75	มากที่สุด

ตารางที่ 4.7 (ต่อ) ค่าเฉลี่ย และค่าเบี่ยงเบนมาตรฐานของปัจจัยที่เกี่ยวข้องกับรูปแบบการพัฒนาศักยภาพครูและบุคลากรทางการศึกษา วิทยาลัยการอาชีพนครสวรรค์ เพื่อเข้าสู่ประชาคมอาเซียนด้านบุคลากร

ข้อ	ข้อความคำถามปัจจัยด้านบุคลากร	\bar{X}	S.D.	ระดับ
3	ภาวะผู้นำของผู้บริหารที่เกี่ยวกับการบริหารจัดการศักยภาพครูและบุคลากรทางการศึกษา เพื่อเข้าสู่ประชาคมอาเซียน	4.58	0.66	มากที่สุด
4	การให้ความสำคัญของผู้บริหารในการบริหารจัดการศักยภาพครูและบุคลากรทางการศึกษา เพื่อเข้าสู่ประชาคมอาเซียน	4.63	0.72	มากที่สุด
5	ความรู้ ความสามารถของครูและบุคลากรทางการศึกษา เกี่ยวกับการจัดการศึกษาเพื่อเข้าสู่ประชาคมอาเซียน	4.22	0.58	มาก
6	ทักษะทางภาษาของครูและบุคลากรทางการศึกษาที่ทำให้ก้าวสู่ความเป็นนานาชาติ	2.29	0.72	น้อย
7	ความใฝ่รู้ในการสัมมนา อบรมของครูและบุคลากรทางการศึกษาเกี่ยวกับการจัดการศึกษาเพื่อเข้าสู่ประชาคมอาเซียน	4.52	0.56	มากที่สุด
8	ความสามารถของครูและบุคลากรทางการศึกษาในการใช้เทคโนโลยีและสารสนเทศ	4.59	0.57	มากที่สุด
ค่าเฉลี่ยรวม		4.25	0.31	มาก

จากตารางที่ 4.7 ผลจากการวิเคราะห์ข้อมูล พบว่า ปัจจัยด้านบุคลากร โดยภาพรวมเกี่ยวข้องกับรูปแบบการพัฒนาศักยภาพครูและบุคลากรทางการศึกษา วิทยาลัยการอาชีพนครสวรรค์ เพื่อเข้าสู่ประชาคมอาเซียน อยู่ในระดับมาก ($\bar{X} = 4.25$) เมื่อพิจารณาเป็นรายข้อ พบว่า ข้อที่มีค่าเฉลี่ยสูงที่สุด คือ ความรู้ความสามารถของผู้บริหารที่เกี่ยวกับการบริหารจัดการรูปแบบการพัฒนาศักยภาพครูและบุคลากรทางการศึกษาของวิทยาลัยการอาชีพนครสวรรค์ เพื่อเข้าสู่ประชาคมอาเซียน และการให้ความสำคัญของผู้บริหารในการบริหารจัดการรูปแบบการพัฒนาศักยภาพครูและบุคลากรทางการศึกษา เพื่อเข้าสู่ประชาคมอาเซียน ($\bar{X} = 4.63$) รองลงมา คือ ความสามารถของครูและบุคลากรทางการศึกษาในการใช้เทคโนโลยีและสารสนเทศ ($\bar{X} = 4.59$) และข้อที่มีค่าเฉลี่ยน้อยที่สุด คือ ทักษะทางภาษาของครูและบุคลากรทางการศึกษาที่ทำให้ก้าวสู่ความเป็นนานาชาติ ($\bar{X} = 2.29$)

ตารางที่ 4.8 ค่าเฉลี่ย และค่าเบี่ยงเบนมาตรฐานของปัจจัยที่เกี่ยวข้องกับรูปแบบการพัฒนาศัภยภาพครูและบุคลากรทางการศึกษา วิทยาลัยการอาชีพนครสวรรค์ เพื่อเข้าสู่ประชาคมอาเซียนด้านงบประมาณ

ข้อ	ข้อความปัจจัยด้านงบประมาณ	\bar{X}	S.D.	ระดับ
1	งบประมาณของสถานศึกษาที่ได้รับจัดสรรจากสำนักงานคณะกรรมการการอาชีวศึกษา เพื่อใช้ในการบริหารจัดการศัภยภาพครูและบุคลากรทางการศึกษา เพื่อเข้าสู่ประชาคมอาเซียน	2.14	0.61	น้อย
2	การจัดหาเงินงบประมาณในการบริหารจัดการศัภยภาพครูและบุคลากรทางการศึกษา เพื่อรองรับการจัดการศึกษาในยุคอาเซียน จากหน่วยงานที่เกี่ยวข้องทั้งภายในและภายนอก	2.23	0.57	น้อย
3	ความโปร่งใส ตรวจสอบได้ ของการบริหารจัดการศัภยภาพครูและบุคลากรทางการศึกษา เพื่อเข้าสู่ประชาคมอาเซียน	4.51	0.63	มากที่สุด
ค่าเฉลี่ยรวม		2.96	0.44	ปานกลาง

จากตารางที่ 4.8 ผลจากการวิเคราะห์ข้อมูล พบว่า ปัจจัยด้านงบประมาณ โดยภาพรวมเกี่ยวข้องกับรูปแบบการพัฒนาศัภยภาพครูและบุคลากรทางการศึกษา วิทยาลัยการอาชีพนครสวรรค์ เพื่อเข้าสู่ประชาคมอาเซียน อยู่ในระดับปานกลาง ($\bar{X} = 2.96$) เมื่อพิจารณาเป็นรายข้อ พบว่า ข้อที่มีค่าเฉลี่ยสูงที่สุด คือ ความโปร่งใส ตรวจสอบได้ ของการบริหารจัดการศัภยภาพครูและบุคลากรทางการศึกษา เพื่อเข้าสู่ประชาคมอาเซียน ($\bar{X} = 4.51$) รองลงมา คือ การจัดหาเงินงบประมาณในการบริหารจัดการศัภยภาพครูและบุคลากรทางการศึกษา เพื่อเข้าสู่ประชาคมอาเซียน จากหน่วยงานที่เกี่ยวข้องทั้งภายในและภายนอก ($\bar{X} = 2.23$) และข้อที่มีค่าเฉลี่ยน้อยที่สุด คือ งบประมาณของสถานศึกษาที่ได้รับจัดสรรจากสำนักงานคณะกรรมการการอาชีวศึกษา เพื่อใช้ในการบริหารจัดการศัภยภาพครูและบุคลากรทางการศึกษา เพื่อเข้าสู่ประชาคมอาเซียน ($\bar{X} = 2.14$)

ตารางที่ 4.9 ค่าเฉลี่ย และค่าเบี่ยงเบนมาตรฐานของปัจจัยที่เกี่ยวข้องกับรูปแบบการพัฒนาศักยภาพครูและบุคลากรทางการศึกษา วิทยาลัยการอาชีพนครสวรรค์ เพื่อเข้าสู่ประชาคมอาเซียน ด้านการบริหารจัดการ

ข้อ	ข้อความปัจจัยด้านการบริหารจัดการ	\bar{X}	S.D.	ระดับ
1	มีการกำหนดโครงสร้างการบริหารงาน และบทบาทหน้าที่ความรับผิดชอบในการบริหารจัดการศักยภาพครูและบุคลากรทางการศึกษา เพื่อเข้าสู่ประชาคมอาเซียน	4.66	0.58	มากที่สุด
2	มีการวางแผนการดำเนินงานร่วมกันในการบริหารจัดการศักยภาพครูและบุคลากรทางการศึกษา เพื่อเข้าสู่ประชาคมอาเซียน	4.52	0.63	มากที่สุด
3	มีการปฏิบัติตามแผนเกี่ยวกับการบริหารจัดการศักยภาพครูและบุคลากรทางการศึกษา เพื่อเข้าสู่ประชาคมอาเซียน	2.19	0.72	น้อย
4	มีการพัฒนาระบบการกำกับติดตามและประเมินผลเพื่อนำไปปรับปรุงแก้ไข และพัฒนาการบริหารจัดการศักยภาพครูและบุคลากรทางการศึกษา เพื่อเข้าสู่ประชาคมอาเซียน	2.21	0.74	น้อย
5	มีการพัฒนาระบบเทคโนโลยีสารสนเทศในการประชาสัมพันธ์ และประสานงานในเครือข่ายการบริหารจัดการศักยภาพครูและบุคลากรทางการศึกษา เพื่อเข้าสู่ประชาคมอาเซียน	4.51	0.67	มากที่สุด
ค่าเฉลี่ยรวม		3.62	0.43	มาก

จากตารางที่ 4.9 ผลจากการวิเคราะห์ข้อมูล พบว่า ปัจจัยด้านการบริหารจัดการ โดยภาพรวมเกี่ยวข้องกับรูปแบบการพัฒนาศักยภาพครูและบุคลากรทางการศึกษา วิทยาลัยการอาชีพนครสวรรค์ เพื่อเข้าสู่ประชาคมอาเซียน อยู่ในระดับมาก ($\bar{X}=3.62$) เมื่อพิจารณาเป็นรายข้อ พบว่า ข้อที่มีค่าเฉลี่ยสูงที่สุดคือ มีการกำหนดโครงสร้างการบริหารงาน และบทบาทหน้าที่ความรับผิดชอบในการบริหารจัดการศักยภาพครูและบุคลากรทางการศึกษา เพื่อเข้าสู่ประชาคมอาเซียน ($\bar{X} = 4.66$) รองลงมา คือ มีการวางแผนการดำเนินงานร่วมกันในการบริหารจัดการศักยภาพครูและบุคลากรทางการศึกษา เพื่อเข้าสู่ประชาคมอาเซียน ($\bar{X} = 4.52$) และข้อที่มีค่าเฉลี่ยน้อยที่สุดคือ มีการปฏิบัติตามแผนเกี่ยวกับการบริหารจัดการศักยภาพครูและบุคลากรทางการศึกษา เพื่อเข้าสู่ประชาคมอาเซียน ($\bar{X} = 2.19$)

ตารางที่ 4.10 ค่าเฉลี่ย และค่าเบี่ยงเบนมาตรฐานของปัจจัยที่เกี่ยวข้องกับรูปแบบการพัฒนา
 ศักยภาพครูและบุคลากรทางการศึกษา วิทยาลัยการอาชีพนครสวรรค์
 เพื่อเข้าสู่ประชาคมอาเซียนด้านวัสดุ อุปกรณ์และเครื่องมือ

ข้อ	ข้อความคำถามปัจจัยด้านวัสดุ อุปกรณ์และเครื่องมือ	\bar{X}	S.D.	ระดับ
1	ความพร้อมของอาคาร สถานที่ที่เอื้อต่อการบริหารจัดการ ศักยภาพครูและบุคลากรทางการศึกษา เพื่อเข้าสู่ประชาคมอาเซียน	4.52	0.53	มากที่สุด
2	ความพร้อมวัสดุ อุปกรณ์ที่เอื้อต่อการบริหารจัดการ ศักยภาพครูและบุคลากรทางการศึกษา เพื่อเข้าสู่ประชาคมอาเซียน	2.11	0.76	น้อย
3	ความพร้อมของเครื่องมือ วัสดุ อุปกรณ์ ที่ทันสมัยและเหมาะสมในการบริหารจัดการ ศักยภาพครูและบุคลากรทางการศึกษา เพื่อเข้าสู่ประชาคมอาเซียน	2.08	0.74	น้อย
ค่าเฉลี่ยรวม		2.90	0.51	ปานกลาง

จากตารางที่ 4.10 ผลจากการวิเคราะห์ข้อมูล พบว่า ปัจจัยด้านวัสดุ อุปกรณ์และเครื่องมือ โดยภาพรวมเกี่ยวข้องกับรูปแบบการพัฒนา ศักยภาพครูและบุคลากรทางการศึกษา วิทยาลัยการอาชีพ นครสวรรค์ เพื่อเข้าสู่ประชาคมอาเซียน อยู่ในระดับปานกลาง ($\bar{X} = 2.90$) เมื่อพิจารณาเป็นรายข้อ พบว่า ข้อที่มีค่าเฉลี่ยสูงที่สุด คือ ความพร้อมของอาคาร สถานที่ที่เอื้อต่อการบริหารจัดการ ศักยภาพครูและบุคลากรทางการศึกษา เพื่อเข้าสู่ประชาคมอาเซียน ($\bar{X} = 4.52$) รองลงมา คือ ความพร้อมวัสดุ อุปกรณ์ที่เอื้อต่อการบริหารจัดการ ศักยภาพครูและบุคลากรทางการศึกษา เพื่อเข้าสู่ประชาคมอาเซียน ($\bar{X} = 2.11$) และข้อที่มีค่าเฉลี่ยน้อยที่สุด คือ ความพร้อมของเครื่องมือ วัสดุ อุปกรณ์ ที่ทันสมัยและเหมาะสมในการบริหารจัดการ ศักยภาพครูและบุคลากรทางการศึกษา เพื่อเข้าสู่ประชาคมอาเซียน ($\bar{X} = 2.08$)

ตารางที่ 4.11 ค่าเฉลี่ย และค่าเบี่ยงเบนมาตรฐานของปัจจัยที่เกี่ยวข้องกับรูปแบบการพัฒนา ศักยภาพครูและบุคลากรทางการศึกษา วิทยาลัยการอาชีพนครสวรรค์ เพื่อเข้าสู่ ประชาคมอาเซียนด้านการเมืองและกฎหมาย

ข้อ	ข้อความปัจจัยด้านการเมืองและกฎหมาย	\bar{X}	S.D.	ระดับ
1	นโยบายของรัฐบาลที่เอื้อต่อการบริหารจัดการศักยภาพครูและบุคลากรทางการศึกษา เพื่อเข้าสู่ประชาคมอาเซียน	4.56	0.75	มากที่สุด
2	นโยบายของการปฏิรูปการอาชีวศึกษาที่เอื้อต่อการบริหารจัดการศักยภาพครูและบุคลากรทางการศึกษา เพื่อเข้าสู่ประชาคมอาเซียน	4.51	0.63	มากที่สุด
3	นโยบายของสำนักงานคณะกรรมการการอาชีวศึกษาที่ส่งเสริมสนับสนุนการบริหารจัดการศักยภาพครูและบุคลากรทางการศึกษา เพื่อเข้าสู่ประชาคมอาเซียน	4.53	0.69	มากที่สุด
4	กฎหมาย ข้อกำหนด กฎระเบียบ และนโยบายที่ส่งเสริมสนับสนุนต่อการบริหารจัดการศักยภาพครูและบุคลากรทางการศึกษา เพื่อเข้าสู่ประชาคมอาเซียน	2.32	0.60	น้อย
ค่าเฉลี่ยรวม		3.98	0.36	มาก

จากตารางที่ 4.11 ผลจากการวิเคราะห์ข้อมูล พบว่า ปัจจัยด้านการเมืองและกฎหมาย โดยภาพรวมเกี่ยวข้องกับรูปแบบการพัฒนา ศักยภาพครูและบุคลากรทางการศึกษา วิทยาลัยการอาชีวศึกษา นครสวรรค์ เพื่อเข้าสู่ประชาคมอาเซียน อยู่ในระดับมาก ($\bar{X} = 3.98$) เมื่อพิจารณาเป็นรายข้อ พบว่า ข้อที่มีค่าเฉลี่ยสูงที่สุด คือ นโยบายของรัฐบาลที่เอื้อต่อการบริหารจัดการศักยภาพครูและบุคลากรทางการศึกษา เพื่อเข้าสู่ประชาคมอาเซียน ($\bar{X} = 4.56$) รองลงมา คือ นโยบายของสำนักงานคณะกรรมการการอาชีวศึกษาที่ส่งเสริมสนับสนุนการบริหารจัดการศักยภาพครูและบุคลากรทางการศึกษา เพื่อเข้าสู่ประชาคมอาเซียน ($\bar{X} = 4.53$) และข้อที่มีค่าเฉลี่ยน้อยที่สุด คือ กฎหมาย ข้อกำหนด กฎระเบียบ และนโยบายที่ส่งเสริมสนับสนุนต่อการบริหารจัดการศักยภาพครูและบุคลากรทางการศึกษา เพื่อเข้าสู่ประชาคมอาเซียน ($\bar{X} = 2.32$)

ตารางที่ 4.12 ค่าเฉลี่ย และค่าเบี่ยงเบนมาตรฐานของปัจจัยที่เกี่ยวข้องกับรูปแบบการพัฒนา ศักยภาพครูและบุคลากรทางการศึกษา วิทยาลัยการอาชีพนครสวรรค์ เพื่อเข้าสู่ ประชาคมอาเซียนด้านเศรษฐกิจ

ข้อ	ข้อความคำถามปัจจัยด้านเศรษฐกิจ	\bar{X}	S.D.	ระดับ
1	สภาพเศรษฐกิจในสังคมและชุมชนที่ส่งผลต่อการบริหารจัดการศักยภาพครูและบุคลากรทางการศึกษา เพื่อเข้าสู่ประชาคมอาเซียน	2.37	0.66	น้อย
2	งบประมาณที่รัฐบาลจัดสรรให้ในการบริหารจัดการศักยภาพครูและบุคลากรทางการศึกษา เพื่อเข้าสู่ประชาคมอาเซียน	2.42	0.60	น้อย
3	การเคลื่อนย้ายได้อย่างอิสระของสินค้า บริการ การลงทุน และแรงงานในภูมิภาคอาเซียน เอื้อต่อการบริหารจัดการศักยภาพครูและบุคลากรทางการศึกษา	4.45	0.60	มาก
4	ความต้องการจ้างงานของครูและบุคลากรทางการศึกษาในภูมิภาคอาเซียน เอื้อต่อการบริหารจัดการศักยภาพครูและบุคลากรทางการศึกษา	4.55	0.58	มากที่สุด
ค่าเฉลี่ยรวม		3.45	0.34	ปานกลาง

จากตารางที่ 4.12 ผลจากการวิเคราะห์ข้อมูล พบว่า ปัจจัยด้านเศรษฐกิจ โดยภาพรวมเกี่ยวข้องกับรูปแบบการพัฒนา ศักยภาพครูและบุคลากรทางการศึกษา วิทยาลัยการอาชีพนครสวรรค์ เพื่อเข้าสู่ประชาคมอาเซียน อยู่ในระดับปานกลาง ($\bar{X} = 3.45$) เมื่อพิจารณาเป็นรายข้อ พบว่า ข้อที่มีค่าเฉลี่ยสูงที่สุด คือ ความต้องการจ้างงานของครูและบุคลากรทางการศึกษาในภูมิภาคอาเซียน เอื้อต่อการบริหารจัดการศักยภาพครูและบุคลากรทางการศึกษา ($\bar{X} = 4.55$) รองลงมา คือ การเคลื่อนย้ายได้อย่างอิสระของสินค้า บริการ การลงทุน และแรงงานในภูมิภาคอาเซียน เอื้อต่อการบริหารจัดการศักยภาพครูและบุคลากรทางการศึกษา ($\bar{X} = 4.45$) และข้อที่มีค่าเฉลี่ยน้อยที่สุด คือ สภาพเศรษฐกิจในสังคมและชุมชนที่ส่งผลต่อการบริหารจัดการศักยภาพครูและบุคลากรทางการศึกษา เพื่อเข้าสู่ประชาคมอาเซียน ($\bar{X} = 2.37$)

ตารางที่ 4.13 ค่าเฉลี่ย และค่าเบี่ยงเบนมาตรฐานของปัจจัยที่เกี่ยวข้องกับรูปแบบการพัฒนา ศักยภาพครูและบุคลากรทางการศึกษา วิทยาลัยการอาชีพนครสวรรค์ เพื่อเข้าสู่ ประชาคมอาเซียนด้านสังคมและวัฒนธรรม

ข้อ	ข้อความคำถามปัจจัยด้านสังคมและวัฒนธรรม	\bar{X}	S.D.	ระดับ
1	สังคมและชุมชนภายนอกมีความคาดหวังในการบริหารจัดการศักยภาพครูและบุคลากรทางการศึกษา เพื่อเข้าสู่ประชาคมอาเซียน	2.41	0.62	น้อย
2	เจตคติที่ดีของสังคมและชุมชนภายนอกต่อบทบาทการบริหารจัดการศักยภาพครูและบุคลากรทางการศึกษา เพื่อเข้าสู่ประชาคมอาเซียน เช่น การยอมรับ การให้ความร่วมมือในการร่วมกิจกรรม	4.22	0.77	มาก
3	ประเพณีและวัฒนธรรม ทศนคติ ค่านิยม ความเชื่อของสังคมและชุมชนภายนอกต่อการบริหารจัดการศักยภาพครูและบุคลากรทางการศึกษา เพื่อเข้าสู่ประชาคมอาเซียน	2.45	0.60	น้อย
ค่าเฉลี่ยรวม		3.03	0.44	ปานกลาง

จากตารางที่ 4.13 ผลจากการวิเคราะห์ข้อมูล พบว่า ปัจจัยด้านสังคมและวัฒนธรรม โดยภาพรวมเกี่ยวข้องกับรูปแบบการพัฒนา ศักยภาพครูและบุคลากรทางการศึกษา วิทยาลัยการอาชีพนครสวรรค์ เพื่อเข้าสู่ประชาคมอาเซียน อยู่ในระดับปานกลาง ($\bar{X} = 3.03$) เมื่อพิจารณาเป็นรายข้อ พบว่า ข้อที่มีค่าเฉลี่ยสูงที่สุด คือ เจตคติที่ดีของสังคมและชุมชนภายนอกต่อบทบาทการบริหารจัดการศักยภาพครูและบุคลากรทางการศึกษา เพื่อเข้าสู่ประชาคมอาเซียน เช่น การยอมรับ การให้ความร่วมมือในการร่วมกิจกรรม ($\bar{X} = 4.22$) รองลงมา คือ ประเพณีและวัฒนธรรม ทศนคติ ค่านิยม ความเชื่อของสังคมและชุมชนภายนอกต่อการบริหารจัดการศักยภาพครูและบุคลากรทางการศึกษา เพื่อเข้าสู่ประชาคมอาเซียน ($\bar{X} = 2.45$) และข้อที่มี

ค่าเฉลี่ยน้อยที่สุด คือ สังคมและชุมชนภายนอกมีความคาดหวังในการบริหารจัดการศึกษาคณาจารย์และบุคลากรทางการศึกษา เพื่อเข้าสู่ประชาคมอาเซียน ($\bar{X} = 2.41$)

ตารางที่ 4.14 ค่าเฉลี่ย และค่าเบี่ยงเบนมาตรฐานของปัจจัยที่เกี่ยวข้องกับรูปแบบการพัฒนา คณาจารย์และบุคลากรทางการศึกษา วิทยาลัยการอาชีพนครสวรรค์ เพื่อเข้าสู่ประชาคมอาเซียนด้านเทคโนโลยี

ข้อ	ข้อความปัจจัยด้านเทคโนโลยี	\bar{X}	S.D.	ระดับ
1	ระบบเทคโนโลยีสารสนเทศต่อการบริหารจัดการศึกษาคณาจารย์และบุคลากรทางการศึกษา เพื่อเข้าสู่ประชาคมอาเซียน	4.56	0.65	มากที่สุด
2	เครื่องมือ เครื่องจักรที่ใช้เทคโนโลยียุคใหม่ ที่มีผลต่อการบริหารจัดการศึกษาคณาจารย์และบุคลากรทางการศึกษา เพื่อเข้าสู่ประชาคมอาเซียน	4.51	0.71	มากที่สุด
3	การได้รับความช่วยเหลือ สนับสนุน ด้านเทคโนโลยี และระบบสารสนเทศจากหน่วยงานภายนอกต่อการบริหารจัดการศึกษาคณาจารย์และบุคลากรทางการศึกษา เพื่อเข้าสู่ประชาคมอาเซียน	2.37	0.63	น้อย
ค่าเฉลี่ยรวม		3.81	0.41	มาก

จากตารางที่ 4.14 ผลจากการวิเคราะห์ข้อมูล พบว่า ปัจจัยด้านเทคโนโลยี โดยภาพรวมเกี่ยวข้องกับรูปแบบการพัฒนา คณาจารย์และบุคลากรทางการศึกษา วิทยาลัยการอาชีพนครสวรรค์ เพื่อเข้าสู่ประชาคมอาเซียน อยู่ในระดับมาก ($\bar{X} = 3.81$) เมื่อพิจารณาเป็นรายข้อ พบว่า ข้อที่มีค่าเฉลี่ยสูงที่สุดคือ ระบบเทคโนโลยีสารสนเทศต่อการบริหารจัดการศึกษาคณาจารย์และบุคลากรทางการศึกษา เพื่อเข้าสู่

ประชาคมอาเซียน ($\bar{X} = 4.56$) รองลงมา คือ เครื่องมือ เครื่องจักรที่ใช้เทคโนโลยียุคใหม่ ที่มีผลต่อการบริหารจัดการศักยภาพครูและบุคลากรทางการศึกษา เพื่อเข้าสู่ประชาคมอาเซียน ($\bar{X} = 4.51$) และข้อที่มีค่าเฉลี่ยน้อยที่สุด คือ การได้รับความช่วยเหลือ สนับสนุน ด้านเทคโนโลยี และระบบสารสนเทศจากหน่วยงานภายนอกต่อการบริหารจัดการศักยภาพครูและบุคลากรทางการศึกษา เพื่อเข้าสู่ประชาคมอาเซียน ($\bar{X} = 2.37$)

ตารางที่ 4.15 ค่าเฉลี่ย และค่าเบี่ยงเบนมาตรฐานของปัจจัยที่เกี่ยวข้องกับรูปแบบการพัฒนา
ศักยภาพครูและบุคลากรทางการศึกษา วิทยาลัยการอาชีพนครสวรรค์ เพื่อเข้าสู่
ประชาคมอาเซียนโดยภาพรวมทั้ง 8 ด้าน

ข้อ	ข้อความปัจจัย	\bar{X}	S.D.	ระดับ
1	ด้านบุคลากร	4.25	0.31	มาก
2	ด้านงบประมาณ	2.96	0.44	ปานกลาง
3	ด้านการบริหารจัดการ	3.62	0.43	มาก
4	ด้านวัสดุอุปกรณ์และเครื่องมือ	2.90	0.51	ปานกลาง
5	ด้านการเมืองและกฎหมาย	3.98	0.36	มาก
6	ด้านเศรษฐกิจ	3.45	0.34	ปานกลาง
7	ด้านสังคมและวัฒนธรรม	3.03	0.44	ปานกลาง
8	ด้านเทคโนโลยี	3.81	0.41	มาก
ค่าเฉลี่ยรวม		3.51	0.41	มาก

จากตารางที่ 4.15 ผลจากการวิเคราะห์ข้อมูล พบว่า ปัจจัยที่เกี่ยวข้องกับรูปแบบการพัฒนา ศักยภาพครูและบุคลากรทางการศึกษา วิทยาลัยการอาชีพนครสวรรค์ เพื่อเข้าสู่ประชาคมอาเซียน โดยภาพรวมอยู่ในระดับมาก ($\bar{X} = 3.51$) เมื่อพิจารณาเป็นรายด้าน พบว่า ด้านที่มีค่าเฉลี่ยสูงที่สุด คือ ด้านบุคลากร ($\bar{X} = 4.25$) รองลงมา คือ ด้านการเมืองและกฎหมาย ($\bar{X} = 3.98$) และด้านที่มีค่าเฉลี่ย น้อยที่สุด คือ ด้านวัสดุอุปกรณ์และเครื่องมือ ($\bar{X} = 2.90$)

ตอนที่ 1.2 ผลการศึกษาสภาพ และปัจจัยที่เกี่ยวข้องกับรูปแบบการพัฒนา ศักยภาพครูและ บุคลากรทางการศึกษา วิทยาลัยการอาชีพนครสวรรค์ เพื่อเข้าสู่ประชาคมอาเซียน โดยใช้การสนทนากลุ่ม

1.2.1 การวิเคราะห์ข้อมูลสภาพของรูปแบบการพัฒนา ศักยภาพครูและบุคลากรทางการ ศึกษา วิทยาลัยการอาชีพนครสวรรค์ เพื่อเข้าสู่ประชาคมอาเซียน สรุปได้ดังนี้

1) ด้านสมรรถนะ

ผู้เข้าร่วมการสนทนากลุ่มเห็นด้วยกับข้อมูลที่ได้จากแบบสอบถาม คือ ครูและ บุคลากรทางการศึกษามีการพัฒนา ศักยภาพด้านสมรรถนะ อยู่ในระดับมาก โดยมีการสื่อสารอย่าง สอดคล้องกับระดับของผู้เรียน มีการพิจารณาถึงความสอดคล้องของกิจกรรมการพัฒนาที่จัดขึ้น กับความต้องการ มีการประยุกต์ แบ่งปัน และเผยแพร่องค์ความรู้ และทักษะที่ได้รับจากกิจกรรม พัฒนาวิชาชีพ และการศึกษาดูงาน มีการกำหนดมาตรการการประเมินผลที่เหมาะสม มีการให้ความรู้ สร้างทักษะและความถนัดรวมถึงค่านิยมของศตวรรษที่ 21

และเสนอแนะให้มีการพัฒนาการประเมินผลกระทบของกิจกรรมการพัฒนา ด้านวิชาชีพที่จัดขึ้น การติดตามและประเมินการใช้สื่อการเรียนการสอน การบูรณาการทักษะการ จัดลำดับการคิดระดับสูงกับบทเรียน การสร้างวิธีสอนในบริบทของท้องถิ่น การเสริมสร้างทักษะการ จัดลำดับการคิดระดับสูงในผู้เรียน และประเมินทักษะการจัดลำดับการคิดระดับสูงของผู้เรียน

2) ด้านภาษา

ผู้เข้าร่วมการสนทนากลุ่มเห็นด้วยกับข้อมูลที่ได้จากแบบสอบถาม คือ ครูและบุคลากร ทางการศึกษามีการพัฒนา ศักยภาพด้านภาษา อยู่ในระดับน้อย โดยมีการพัฒนาความรู้ภาษาต่างประเทศ

และเสนอแนะให้มีการพัฒนาการจัดการเรียนการสอนที่เป็นภาษาต่างประเทศ และการสื่อสารภาษาต่างประเทศ

3) ด้านเทคโนโลยี

ผู้เข้าร่วมการสนทนากลุ่มเห็นด้วยกับข้อมูลที่ได้จากแบบสอบถาม คือ ครูและบุคลากร ทางการศึกษามีการพัฒนา ศักยภาพด้านเทคโนโลยี อยู่ในระดับมาก โดยมีความสามารถใช้ IT ในการ

สื่อสารและค้นคว้าข้อมูล มีความทันสมัยของเทคโนโลยีที่ใช้ในการเรียนการสอน มีเทคโนโลยีที่เพียงพอต่อจำนวนผู้เรียน และมีการบูรณาการ ICT กับการเรียนการสอน

4) ด้านศิลปะวัฒนธรรม

ผู้เข้าร่วมการสนทนากลุ่มเห็นด้วยกับข้อมูลที่ได้จากแบบสอบถาม คือ ครูและบุคลากรทางการศึกษามีการพัฒนาศักยภาพศิลปะวัฒนธรรม อยู่ในระดับมาก โดยมีการกำหนดหลักเกณฑ์จริยธรรมวิชาชีพของครูและบุคลากรทางการศึกษา มีการให้ความรู้แก่ผู้เรียนและครูผู้ช่วยสอนในเรื่องค่านิยมจริยธรรมและศีลธรรม มีการยกระดับและสร้างหลักเกณฑ์ด้านจริยธรรมวิชาชีพครูและบุคลากรทางการศึกษา มีการพัฒนาความเป็นหุ้นส่วนกับผู้ปกครองและผู้เกี่ยวข้อง เข้าร่วมกิจกรรมด้านสังคมกับชุมชน และแบ่งปันความรับผิดชอบแก่ชุมชนในการจัดการศึกษาแก่นักเรียน

1.2.2 การวิเคราะห์ข้อมูลปัจจัยที่เกี่ยวข้องกับรูปแบบการพัฒนาศักยภาพครูและบุคลากรทางการศึกษา วิทยาลัยการอาชีพนครสวรรค์ เพื่อเข้าสู่ประชาคมอาเซียน สรุปได้ดังนี้

1) ปัจจัยภายในที่เกี่ยวข้องกับการพัฒนาศักยภาพครูและบุคลากรทางการศึกษา วิทยาลัยการอาชีพนครสวรรค์ เพื่อเข้าสู่ประชาคมอาเซียน ด้านบุคลากร

ผู้เข้าร่วมการสนทนากลุ่มเห็นด้วยกับข้อมูลที่ได้จากแบบสอบถาม คือ และได้เสนอข้อมูลซึ่งสรุปเป็นจุดแข็งและจุดอ่อน ได้ดังนี้

จุดแข็ง

1.1) ผู้บริหารมีความรู้ ความสามารถเกี่ยวกับการบริหารจัดการศักยภาพครูและบุคลากรทางการศึกษา เพื่อเข้าสู่ประชาคมอาเซียน

1.2) ผู้บริหารมีเจตคติที่ดีต่อการบริหารจัดการศักยภาพครูและบุคลากรทางการศึกษา เพื่อเข้าสู่ประชาคมอาเซียน

1.3) ผู้บริหารมีภาวะผู้นำเกี่ยวกับการบริหารจัดการศักยภาพครูและบุคลากรทางการศึกษา เพื่อเข้าสู่ประชาคมอาเซียน

1.4) ผู้บริหารให้ความสำคัญในการบริหารจัดการศักยภาพครูและบุคลากรทางการศึกษา เพื่อเข้าสู่ประชาคมอาเซียน

1.5) ครูและบุคลากรทางการศึกษามีความรู้ ความสามารถเกี่ยวกับการจัดการศึกษา เพื่อเข้าสู่ประชาคมอาเซียน

1.6) ครูและบุคลากรทางการศึกษามีความสามารถในการใช้เทคโนโลยีและสารสนเทศ

จุดอ่อน

1.1) ครูและบุคลากรทางการศึกษามีทักษะทางภาษาต่างประเทศน้อยทำให้ไม่สามารถก้าวสู่ความเป็นนานาชาติได้

1.2) ครูและบุคลากรทางการศึกษามีภาระงานมากเกินไปทำให้ไม่สามารถเข้ารับ การอบรมสัมมนาเกี่ยวกับการจัดการศึกษาเพื่อเข้าสู่ประชาคมอาเซียนได้

1.3) ครูและบุคลากรทางการศึกษาที่ประจำแต่ละสาขาวิชายังมีไม่เพียงพอต่อ การปฏิบัติงาน

2) ปัจจัยภายในที่เกี่ยวข้องกับการพัฒนาศักยภาพครูและบุคลากรทางการศึกษา วิทยาลัยการอาชีพนครสวรรค์ เพื่อเข้าสู่ประชาคมอาเซียน ด้านงบประมาณ

ผู้เข้าร่วมการสนทนากลุ่มเห็นด้วยกับข้อมูลที่ได้จากแบบสอบถาม คือ และได้เสนอ ข้อมูลซึ่งสรุปเป็นจุดแข็งและจุดอ่อน ได้ดังนี้

จุดแข็ง

2.1) สถานศึกษามีความโปร่งใส และตรวจสอบได้ในการบริหารงบประมาณที่ นำมาใช้ในการบริหารจัดการศักยภาพครูและบุคลากรทางการศึกษา เพื่อรองรับการจัดการศึกษาใน ยุคอาเซียน

จุดอ่อน

2.1) งบประมาณของสถานศึกษาที่ได้รับจัดสรรจากสำนักงานคณะกรรมการการ อาชีวศึกษา เพื่อใช้ในการบริหารจัดการศักยภาพครูและบุคลากรทางการศึกษา เพื่อเข้าสู่ประชาคม อาเซียน ยังมีน้อย

2.2) การจัดหาเงินงบประมาณในการบริหารจัดการศักยภาพครูและบุคลากร ทางการศึกษา เพื่อเข้าสู่ประชาคมอาเซียนยังมีน้อย

3) ปัจจัยภายในที่เกี่ยวข้องกับการพัฒนาศักยภาพครูและบุคลากรทางการศึกษา วิทยาลัยการอาชีพนครสวรรค์ เพื่อเข้าสู่ประชาคมอาเซียน ด้านการบริหารจัดการ

ผู้เข้าร่วมการสนทนากลุ่มเห็นด้วยกับข้อมูลที่ได้จากแบบสอบถาม คือ และได้เสนอ ข้อมูลซึ่งสรุปเป็นจุดแข็งและจุดอ่อน ได้ดังนี้

จุดแข็ง

3.1) สถานศึกษามีการกำหนดโครงสร้างการบริหารงาน และบทบาทหน้าที่ความ รับผิดชอบในการบริหารจัดการศักยภาพครูและบุคลากรทางการศึกษา เพื่อเข้าสู่ประชาคมอาเซียน

3.2) สถานศึกษามีการวางแผนการดำเนินงานร่วมกันในการบริหารจัดการศักยภาพ ครูและบุคลากรทางการศึกษา เพื่อเข้าสู่ประชาคมอาเซียน

3.3) สถานศึกษามีการพัฒนาระบบเทคโนโลยีสารสนเทศในการประชาสัมพันธ์ และประสานงานในเครือข่ายการบริหารจัดการศักยภาพครูและบุคลากรทางการศึกษา เพื่อเข้าสู่ ประชาคมอาเซียน

จุดอ่อน

3.1) การปฏิบัติตามแผนเกี่ยวกับการบริหารจัดการศักยภาพครูและบุคลากรทางการศึกษา เพื่อเข้าสู่ประชาคมอาเซียนของสถานศึกษา ยังไม่มีความต่อเนื่อง

3.2) การพัฒนาระบบการกำกับติดตามและประเมินผลเพื่อนำไปปรับปรุงแก้ไขและพัฒนาการบริหารจัดการศักยภาพครูและบุคลากรทางการศึกษา เพื่อเข้าสู่ประชาคมอาเซียนของสถานศึกษา ยังไม่มีประสิทธิภาพ

4) ปัจจัยภายในที่เกี่ยวข้องกับการพัฒนาศักยภาพครูและบุคลากรทางการศึกษา วิทยาลัยการอาชีพนครสวรรค์ เพื่อเข้าสู่ประชาคมอาเซียน ด้านวัสดุ อุปกรณ์และเครื่องมือ

ผู้เข้าร่วมการสนทนากลุ่มเห็นด้วยกับข้อมูลที่ได้จากแบบสอบถาม คือ และได้เสนอข้อมูลซึ่งสรุปเป็นจุดแข็งและจุดอ่อน ได้ดังนี้

จุดแข็ง

4.1) สถานศึกษามีความพร้อมของอาคาร สถานที่ในการบริหารจัดการศักยภาพครูและบุคลากรทางการศึกษา เพื่อเข้าสู่ประชาคมอาเซียน

จุดอ่อน

4.1) วัสดุ อุปกรณ์ของสถานศึกษา ยังมีไม่เพียงพอต่อการบริหารจัดการศักยภาพครูและบุคลากรทางการศึกษา เพื่อเข้าสู่ประชาคมอาเซียน

4.2) เครื่องมือ วัสดุ อุปกรณ์ ที่ทันสมัยและเหมาะสมในการบริหารจัดการศักยภาพครูและบุคลากรทางการศึกษา เพื่อเข้าสู่ประชาคมอาเซียนของสถานศึกษา ยังมีไม่เพียงพอ

5) ปัจจัยภายนอกที่เกี่ยวข้องกับรูปแบบการพัฒนาศักยภาพครูและบุคลากรทางการศึกษา วิทยาลัยการอาชีพนครสวรรค์ เพื่อเข้าสู่ประชาคมอาเซียน ด้านการเมืองและกฎหมาย

ผู้เข้าร่วมการสนทนากลุ่มเห็นด้วยกับข้อมูลที่ได้จากแบบสอบถาม คือ และได้เสนอข้อมูลซึ่งสรุปเป็นโอกาสและอุปสรรค ได้ดังนี้

โอกาส

5.1) นโยบายของรัฐบาลในการบริหารจัดการศักยภาพครูและบุคลากรทางการศึกษา เอื้อต่อการจัดการศึกษาเพื่อเข้าสู่ประชาคมอาเซียน

5.2) นโยบายการปฏิรูปการอาชีวศึกษาในการบริหารจัดการศักยภาพครูและบุคลากรทางการศึกษา เอื้อต่อการจัดการศึกษาเพื่อเข้าสู่ประชาคมอาเซียน

5.3) นโยบายของสำนักงานคณะกรรมการการอาชีวศึกษาที่ส่งเสริมสนับสนุนการบริหารจัดการศักยภาพครูและบุคลากรทางการศึกษา เอื้อต่อการจัดการศึกษาเพื่อเข้าสู่ประชาคมอาเซียน

อุปสรรค

5.1) ข้อปฏิบัติที่ส่งเสริมสนับสนุนต่อการบริหารจัดการศึกษาศักยภาพครูและบุคลากรทางการศึกษาจากส่วนกลาง ไม่เอื้อต่อการจัดการศึกษาเพื่อเข้าสู่ประชาคมอาเซียน

6) ปัจจัยภายนอกที่เกี่ยวข้องกับรูปแบบการพัฒนาศึกษาศักยภาพครูและบุคลากรทางการศึกษา วิทยาลัยการอาชีพนครสวรรค์ เพื่อเข้าสู่ประชาคมอาเซียน ด้านเศรษฐกิจ

ผู้เข้าร่วมการสนทนากลุ่มเห็นด้วยกับข้อมูลที่ได้จากแบบสอบถาม คือ และได้เสนอข้อมูลซึ่งสรุปเป็นโอกาสและอุปสรรค ได้ดังนี้

โอกาส

6.1) การเคลื่อนย้ายได้อย่างอิสระของสินค้า บริการ การลงทุน และแรงงานในภูมิภาคอาเซียน เอื้อต่อการบริหารจัดการศึกษาศักยภาพครูและบุคลากรทางการศึกษา

6.2) ความต้องการจ้างงานของครูและบุคลากรทางการศึกษาในภูมิภาคอาเซียน มีมากขึ้น เอื้อต่อการบริหารจัดการศึกษาศักยภาพครูและบุคลากรทางการศึกษา

อุปสรรค

6.1) สภาพเศรษฐกิจในสังคมและชุมชนภายนอกมีรายได้น้อย ส่งผลต่อการบริหารจัดการศึกษาศักยภาพครูและบุคลากรทางการศึกษา เพื่อเข้าสู่ประชาคมอาเซียน

6.2) งบประมาณที่รัฐบาลจัดสรรให้สถานศึกษาไม่เพียงพอ ส่งผลต่อการบริหารจัดการศึกษาศักยภาพครูและบุคลากรทางการศึกษา เพื่อเข้าสู่ประชาคมอาเซียน

7) ปัจจัยภายนอกที่เกี่ยวข้องกับรูปแบบการพัฒนาศึกษาศักยภาพครูและบุคลากรทางการศึกษา วิทยาลัยการอาชีพนครสวรรค์ เพื่อเข้าสู่ประชาคมอาเซียน ด้านสังคมและวัฒนธรรม

ผู้เข้าร่วมการสนทนากลุ่มเห็นด้วยกับข้อมูลที่ได้จากแบบสอบถาม คือ และได้เสนอข้อมูลซึ่งสรุปเป็นโอกาสและอุปสรรค ได้ดังนี้

โอกาส

7.1) สังคมและชุมชนภายนอกมีเจตคติที่ดีต่อบทบาทการบริหารจัดการศึกษาศักยภาพครูและบุคลากรทางการศึกษา เพื่อเข้าสู่ประชาคมอาเซียน เช่น การยอมรับ การให้ความร่วมมือในการร่วมกิจกรรม

อุปสรรค

7.1) สังคมและชุมชนภายนอกมีความคาดหวังในการบริหารจัดการศึกษาศักยภาพครูและบุคลากรทางการศึกษาน้อย ส่งผลต่อการเข้าสู่ประชาคมอาเซียน

7.2) สังคมและชุมชนภายนอกมีทัศนคติ ค่านิยม ความเชื่อต่อการบริหารจัดการศึกษาศักยภาพครูและบุคลากรทางการศึกษาน้อย ส่งผลต่อการเข้าสู่ประชาคมอาเซียน

8) ปัจจัยภายนอกที่เกี่ยวข้องกับรูปแบบการบริหารจัดการศึกษาคณาจารย์และบุคลากรทางการศึกษา เพื่อเข้าสู่ประชาคมอาเซียน ของวิทยาลัยการอาชีพนครสวรรค์ ด้านเทคโนโลยี

ผู้เข้าร่วมการสนทนากลุ่มเห็นด้วยกับข้อมูลที่ได้จากแบบสอบถาม คือ และได้เสนอข้อมูลซึ่งสรุปเป็นโอกาสและอุปสรรค ได้ดังนี้

โอกาส

8.1) ระบบเทคโนโลยีสารสนเทศเอื้อต่อการบริหารจัดการศึกษาคณาจารย์และบุคลากรทางการศึกษา เพื่อเข้าสู่ประชาคมอาเซียน

8.2) เครื่องมือ เครื่องจักรที่ใช้เทคโนโลยียุคใหม่ที่มีความทันสมัย เอื้อต่อการบริหารจัดการศึกษาคณาจารย์และบุคลากรทางการศึกษา เพื่อเข้าสู่ประชาคมอาเซียน

อุปสรรค

8.1) การได้รับความช่วยเหลือ สนับสนุน ด้านเทคโนโลยี และระบบสารสนเทศจากหน่วยงานภายนอกยังมีน้อย ส่งผลต่อการบริหารจัดการศึกษาคณาจารย์และบุคลากรทางการศึกษา เพื่อเข้าสู่ประชาคมอาเซียน

ขั้นตอนที่ 2 ผลการสร้างรูปแบบการพัฒนาคณาจารย์และบุคลากรทางการศึกษา วิทยาลัยการอาชีพนครสวรรค์ เพื่อเข้าสู่ประชาคมอาเซียน

ตอนที่ 2.1 ผลการจัดทำร่างรูปแบบการพัฒนาคณาจารย์และบุคลากรทางการศึกษา วิทยาลัยการอาชีพนครสวรรค์ เพื่อเข้าสู่ประชาคมอาเซียน โดยการประชุมเชิงปฏิบัติการ (Workshop)

ในการสร้างรูปแบบการพัฒนาคณาจารย์และบุคลากรทางการศึกษาวิทยาลัยการอาชีพนครสวรรค์ เพื่อเข้าสู่ประชาคมอาเซียน ผู้วิจัยได้นำผลการวิเคราะห์สภาพ และปัจจัยที่เกี่ยวข้องกับการพัฒนาคณาจารย์และบุคลากรทางการศึกษา วิทยาลัยการอาชีพนครสวรรค์ เพื่อเข้าสู่ประชาคมอาเซียน และข้อคิดเห็นที่ได้จากการสนทนากลุ่ม มาจัดทำร่างรูปแบบการพัฒนาคณาจารย์และบุคลากรทางการศึกษาวิทยาลัยการอาชีพนครสวรรค์ เพื่อเข้าสู่ประชาคมอาเซียน มีองค์ประกอบ 5 ขั้นตอน คือ 1) วัตถุประสงค์ของรูปแบบการพัฒนาคณาจารย์และบุคลากรทางการศึกษา 2) หลักการพัฒนาคณาจารย์และบุคลากรทางการศึกษา 3) โครงการพัฒนาคณาจารย์และบุคลากรทางการศึกษา 4) ขั้นตอนการนำโครงการพัฒนาคณาจารย์และบุคลากรทางการศึกษาไปใช้ และ 5) ผลการดำเนินงานโครงการพัฒนาคณาจารย์และบุคลากรทางการศึกษา โดยองค์ประกอบของรูปแบบที่สร้างขึ้น ทั้ง 5 ขั้นตอน มีคำอธิบายประกอบรูปแบบเพื่อให้เข้าใจความสัมพันธ์กันแบบบูรณาการของทุกองค์ประกอบ ดังนี้

1. วัตถุประสงค์ของรูปแบบการพัฒนาคณาจารย์และบุคลากรทางการศึกษา

เพื่อพัฒนาคณาจารย์และบุคลากรทางการศึกษาวิทยาลัยการอาชีพนครสวรรค์

เพื่อเข้าสู่ประชาคมอาเซียน

2. หลักการพัฒนาศักยภาพครูและบุคลากรทางการศึกษา

2.1 ด้านสมรรถนะ เป็นการพัฒนาศักยภาพครูและบุคลากรทางการศึกษาให้มีความรู้ความสามารถในทักษะทางวิชาชีพ การเตรียมแผนการสอน การพัฒนาสื่อการสอน การวัดและประเมินพฤติกรรมของผู้เรียน การพัฒนาทักษะวิชาชีพแก่ผู้เรียน และการพัฒนาทักษะการจัดลำดับการคิดระดับสูงให้แก่ผู้เรียน

2.2 ด้านภาษา เป็นการพัฒนาศักยภาพครูและบุคลากรทางการศึกษาให้มีความรู้ด้านภาษาต่างประเทศ อย่างน้อย 1 ภาษา และเป็นผู้ที่สามารถสื่อสารภาษาต่างประเทศได้ดี

2.3 ด้านเทคโนโลยี เป็นการพัฒนาศักยภาพครูและบุคลากรทางการศึกษาให้สามารถใช้ IT ในการสื่อสารและค้นคว้าข้อมูล รวมถึงการบูรณาการ ICT กับการเรียนการสอน

2.4 ด้านศิลปวัฒนธรรม เป็นการพัฒนาศักยภาพครูและบุคลากรทางการศึกษาเพื่อส่งเสริมค่านิยมด้านศิลปกรรมและจริยธรรมวิชาชีพ รวมถึงการสร้างเครือข่ายความร่วมมือในการทำกิจกรรมด้านสังคมกับทุกภาคส่วน

3. โครงการพัฒนาศักยภาพครูและบุคลากรทางการศึกษา

3.1 ด้านสมรรถนะ

- 1) โครงการพัฒนาบุคลากรเตรียมความพร้อมเพื่อเข้าสู่ประชาคมอาเซียน
- 2) โครงการพัฒนาคุณภาพการเรียนจากแผนการเรียนรู้
- 3) โครงการพัฒนาทักษะวิชาชีพแก่ผู้เรียน
- 4) โครงการพัฒนาทักษะการจัดลำดับการคิดระดับสูงให้แก่ผู้เรียน

3.2 ด้านภาษา

- 1) โครงการพัฒนาทักษะภาษาอังกฤษ

3.3 ด้านเทคโนโลยี

- 1) โครงการอบรมระบบสารสนเทศ

3.4 ด้านศิลปวัฒนธรรม

- 1) โครงการสถานศึกษาธรรมาภิบาล
- 2) โครงการเครือข่ายผู้ปกครองนักเรียน นักศึกษา

4. ขั้นตอนการนำโครงการพัฒนาศักยภาพครูและบุคลากรทางการศึกษาไปใช้

4.1 ด้านสมรรถนะ

1) ให้ความรู้แก่ครูและบุคลากรทางการศึกษาในการเตรียมความพร้อมเข้าสู่ประชาคมอาเซียน

2) ให้ความรู้แก่ครูและบุคลากรทางการศึกษาในการเขียนแผนการเรียนรู้

แผนการสอน การวัดและประเมินพฤติกรรมของผู้เรียน

3) เสริมสร้างคุณลักษณะอันพึงประสงค์ของนักเรียน นักศึกษาให้สอดคล้องกับ
มาตรฐานทางด้านวิชาชีพ

4) ให้ความรู้แก่ครูและบุคลากรทางการศึกษาในการพัฒนาทักษะการจัดลำดับ
การคิดระดับสูงให้แก่ผู้เรียน

4.2 ด้านภาษา

1) ให้ความรู้แก่ครูและบุคลากรทางการศึกษา และผู้เรียน ในการใช้ภาษาอังกฤษ

4.3 ด้านเทคโนโลยี

1) ให้ความรู้แก่ครูและบุคลากรทางการศึกษา ด้านการใช้สื่อเทคโนโลยีสารสนเทศ

4.4 ด้านศิลปวัฒนธรรม

1) ให้ความรู้แก่ครูและบุคลากรทางการศึกษา และผู้เรียน โดยการสร้างความ
ตระหนักและเห็นคุณค่าของคุณธรรมและจริยธรรมวิชาชีพ

2) กำหนดให้มีการจัดและเข้าร่วมกิจกรรมที่ส่งเสริมให้มีการแลกเปลี่ยนเรียนรู้เพื่อ
สร้างความสัมพันธ์อันดีระหว่างสถานศึกษากับชุมชน และสังคม

5. ผลการดำเนินงานโครงการพัฒนาศักยภาพครูและบุคลากรทางการศึกษา

5.1 ด้านสมรรถนะ

1) ครูและบุคลากรทางการศึกษามีความรู้ความเข้าใจเกี่ยวกับประชาคมอาเซียน
2) ครูและบุคลากรทางการศึกษามีความรู้ ความเข้าใจในการพัฒนาเทคนิค และ
วิธีการจัดการเรียนการสอนให้มีความทันสมัย

3) ครูและบุคลากรทางการศึกษา มีศักยภาพในการจัดการศึกษาในยุคอาเซียน
รวมทั้งการพัฒนาชีวิต และทักษะวิชาชีพให้แก่ผู้เรียน

4) ผู้เรียนมีมาตรฐานวิชาชีพเป็นที่ยอมรับของตลาดแรงงานทั้งในประเทศและ
ต่างประเทศ

5.2 ด้านภาษา

1) ครูและบุคลากรทางการศึกษา และผู้เรียน มีความสามารถในการใช้ภาษาอังกฤษ

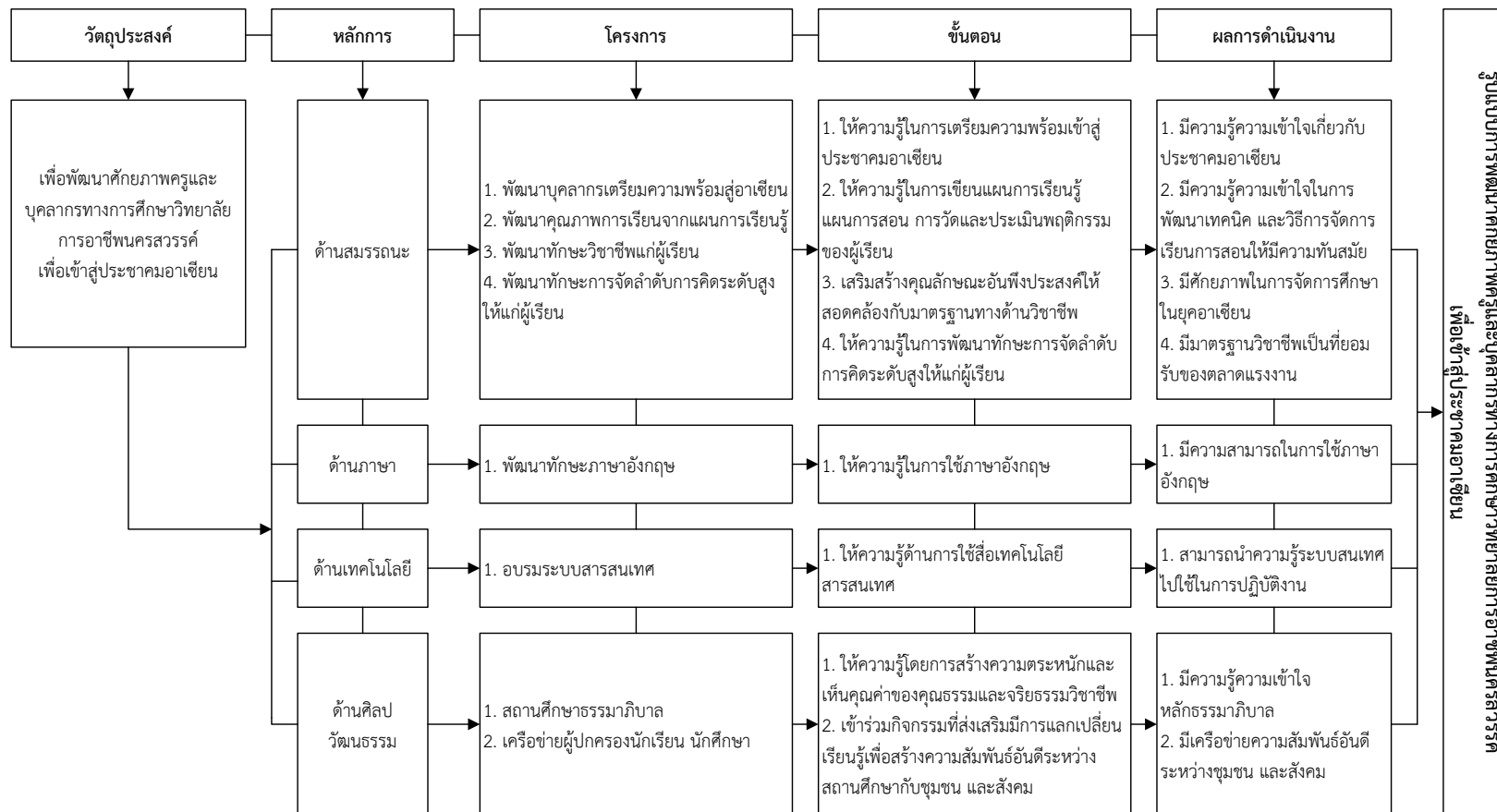
5.3 ด้านเทคโนโลยี

1) ครูและบุคลากรทางการศึกษาสามารถนำความรู้ระบบสนเทศไปใช้ใน
การปฏิบัติงาน

5.4 ด้านศิลปวัฒนธรรม

1) ครูและบุคลากรทางการศึกษามีความรู้ความเข้าใจหลักธรรมาภิบาล

2) สถานศึกษามีเครือข่ายความสัมพันธ์อันดีระหว่างชุมชน และสังคม



ภาพที่ 4.1 ร่างรูปแบบการพัฒนาศักยภาพครูและบุคลากรทางการศึกษาวิทยาลัยการอาชีวศึกษาการอาชีวศึกษาเพื่อเข้าสู่ประชาคมอาเซียน (ฉบับร่าง)

ตอนที่ 2.2 ผลการตรวจสอบร่างรูปแบบการพัฒนาศักยภาพครูและบุคลากรทางการศึกษาวิทยาลัยการอาชีพนครสวรรค์ เพื่อเข้าสู่ประชาคมอาเซียนโดยการสัมมนาของผู้เชี่ยวชาญ (Connoisseurship)

การตรวจสอบร่างรูปแบบการพัฒนาศักยภาพครูและบุคลากรทางการศึกษาวิทยาลัยการอาชีพนครสวรรค์ เพื่อเข้าสู่ประชาคมอาเซียน โดยการสัมมนาผู้เชี่ยวชาญ จำนวน 11 คน ประกอบด้วย ผู้เชี่ยวชาญด้านการบริหารการศึกษา จำนวน 4 คน ผู้เชี่ยวชาญด้านการบริหารสถานศึกษา จำนวน 4 คน และผู้เชี่ยวชาญด้านการบริหารการศึกษา จำนวน 3 คน ผู้เชี่ยวชาญได้ให้ข้อเสนอแนะและข้อคิดเห็น สรุปเป็นภาพรวมได้ดังนี้

ตารางที่ 4.16 ข้อเสนอแนะและข้อคิดเห็นของผู้เชี่ยวชาญที่ตรวจสอบร่างรูปแบบการพัฒนา
ศักยภาพครู และบุคลากรทางการศึกษาวิทยาลัยการอาชีพนครสวรรค์
เพื่อเข้าสู่ประชาคมอาเซียน

ประเด็นหลักของรูปแบบ	ความคิดเห็นของผู้เชี่ยวชาญ
ประเด็นที่ 1 วัตถุประสงค์ของรูปแบบการพัฒนาศักยภาพครูและบุคลากรทางการศึกษา ที่ได้เสนอมีความเหมาะสมและความเป็นไปได้มากน้อยเพียงใด	<ol style="list-style-type: none"> 1. ผู้เชี่ยวชาญส่วนมากมีความเห็นว่าวัตถุประสงค์ของรูปแบบการพัฒนาศักยภาพครูและบุคลากรทางการศึกษามีความเหมาะสม และความเป็นไปได้ 2. ควรเพิ่มวัตถุประสงค์ตามกรอบการพัฒนาศักยภาพครูและบุคลากรทางการศึกษา ทั้ง 4 ด้าน ออกเป็นข้อๆ
ประเด็นที่ 2 หลักการพัฒนาศักยภาพครูและบุคลากรทางการศึกษา ที่ได้เสนอมีความเหมาะสม และความเป็นไปได้กับหลักการพัฒนาศักยภาพครูและบุคลากรทางการศึกษา ให้บรรลุวัตถุประสงค์ของสถานศึกษามากน้อยเพียงใด	<ol style="list-style-type: none"> 1. ผู้เชี่ยวชาญส่วนมากมีความเห็นว่าหลักการพัฒนาศักยภาพครูและบุคลากรทางการศึกษา มีความเหมาะสม และความเป็นไปได้ 2. ควรเพิ่มเติมเกี่ยวกับที่มาของหลักการในบทที่ 2 ให้ชัดเจน
ประเด็นที่ 3 โครงการพัฒนาศักยภาพครูและบุคลากรทางการศึกษา ที่ได้เสนอมีความเหมาะสม และความเป็นไปได้กับหลักการพัฒนาศักยภาพครูและบุคลากรทางการศึกษา ให้บรรลุวัตถุประสงค์ของสถานศึกษามากน้อยเพียงใด	<p>ข้อเสนอแนะเพิ่มเติม</p> <ol style="list-style-type: none"> 1. ด้านสมรรถนะ ควรปรับปรุงชื่อโครงการ ดังนี้ <ol style="list-style-type: none"> 1.1 โครงการพัฒนาบุคลากรเตรียมความพร้อมสู่อาเซียนและส่งเสริมการพัฒนาองค์กรสู่คุณภาพที่สูงขึ้น 1.2 โครงการพัฒนาคุณภาพการเรียนรู้จากแผนการเรียนรู้แบบบูรณาการมุ่งสู่ฐานงานวิจัย

1.3 โครงการทดสอบมาตรฐานวิชาชีพ

ตารางที่ 4.16 (ต่อ) ข้อเสนอแนะและข้อคิดเห็นของผู้เชี่ยวชาญที่ตรวจสอบร่างรูปแบบการพัฒนา
ศักยภาพครู และบุคลากรทางการศึกษาวิทยาลัยการอาชีพนครสวรรค์
เพื่อเข้าสู่ประชาคมอาเซียน

ประเด็นหลักของรูปแบบ	ความคิดเห็นของผู้เชี่ยวชาญ
	<p>2. ด้านภาษา ควรปรับปรุงชื่อโครงการ ดังนี้</p> <p>2.1 โครงการพัฒนาทักษะภาษาอังกฤษเพื่อการสื่อสารในวิชาชีพ</p> <p>3. ด้านเทคโนโลยี ควรปรับปรุงชื่อโครงการ ดังนี้</p> <p>3.1 โครงการอบรมระบบสารสนเทศเพื่อการดูแลนักเรียน นักศึกษา และบริหารจัดการ</p> <p>4. ด้านศิลปวัฒนธรรม ควรปรับปรุงชื่อโครงการ ดังนี้</p> <p>4.1 โครงการสถานศึกษาธรรมมาภิบาล</p> <p>4.2 โครงการประชุมเครือข่ายผู้ปกครองนักเรียน นักศึกษา</p>
<p>ประเด็นที่ 4 ขั้นตอนการนำโครงการพัฒนาศักยภาพครูและบุคลากรทางการศึกษาไปใช้ ที่ได้เสนอมีความเหมาะสมและความเป็นไปได้กับหลักการพัฒนาศักยภาพครูและบุคลากรทางการศึกษาให้บรรลุวัตถุประสงค์ของสถานศึกษามากน้อยเพียงใด</p>	<p>ข้อเสนอแนะเพิ่มเติม</p> <p>1. ด้านสมรรถนะ ควรปรับปรุงขั้นตอน ดังนี้</p> <p>1.1 ให้ความรู้แก่ครูและบุคลากรทางการศึกษาในการเตรียมความพร้อมเข้าสู่ประชาคมอาเซียน</p> <p>1.2 ให้ความรู้แก่ครูและบุคลากรทางการศึกษาในการเขียนแผนการเรียนรู้ แผนการสอน การวัดและประเมินพฤติกรรมของผู้เรียน</p> <p>1.3 เสริมสร้างคุณลักษณะอันพึงประสงค์ของนักเรียน นักศึกษาให้สอดคล้องกับมาตรฐานทางด้านวิชาชีพ</p>

	<p>2. ด้านภาษา ควรปรับปรุงขั้นตอน ดังนี้</p> <p>2.1 ให้ความรู้แก่ครูและบุคลากรทางการศึกษา และผู้เรียน ในการใช้ภาษาอังกฤษเพื่อการสื่อสาร</p> <p>3. ด้านเทคโนโลยี ควรปรับปรุงขั้นตอน ดังนี้</p> <p>3.1 ให้ความรู้แก่ครูและบุคลากรทางการศึกษา ด้านการใช้สื่อเทคโนโลยีสารสนเทศ ที่มีความทันสมัย</p> <p>4. ด้านศิลปวัฒนธรรม ควรปรับปรุงขั้นตอน ดังนี้</p> <p>4.1 ให้ความรู้แก่ครูและบุคลากรทางการศึกษา และผู้เรียน โดยการสร้างความตระหนักและเห็นคุณค่า ของคุณธรรมและจริยธรรมวิชาชีพ</p>
--	--

ตารางที่ 4.16 (ต่อ) ข้อเสนอแนะและข้อคิดเห็นของผู้เชี่ยวชาญที่ตรวจสอบร่างรูปแบบการพัฒนา ศักยภาพครู และบุคลากรทางการศึกษาวิทยาลัยการอาชีพนครสวรรค์ เพื่อเข้าสู่ประชาคมอาเซียน

ประเด็นหลักของรูปแบบ	ความคิดเห็นของผู้เชี่ยวชาญ
	<p>4.2 กำหนดให้มีการจัดและเข้าร่วมกิจกรรมที่ ส่งเสริมให้มีการแลกเปลี่ยนเรียนรู้เพื่อสร้างความ สัมพันธ์อันดีระหว่างสถานศึกษากับชุมชน และสังคม</p>
<p>ประเด็นที่ 5 ผลการดำเนินงานโครงการ พัฒนาศักยภาพครูและบุคลากรทางการ ศึกษา ที่ได้เสนอมีความเหมาะสม และ ความเป็นไปได้กับหลักการพัฒนาศักยภาพ ครูและบุคลากรทางการศึกษา ให้บรรลุ วัตถุประสงค์ของสถานศึกษามากน้อย เพียงใด</p>	<p>ข้อเสนอแนะเพิ่มเติม</p> <p>1. ด้านสมรรถนะ ควรปรับปรุงผลการดำเนินงาน ดังนี้</p> <p>1.1 ครูและบุคลากรทางการศึกษามีความรู้ ความเข้าใจเกี่ยวกับประชาคมอาเซียน และมีสมรรถนะ ทางวิชาชีพ พร้อมเข้าสู่ประชาคมอาเซียน</p> <p>1.2 ครูและบุคลากรทางการศึกษามีความรู้ ความเข้าใจในการพัฒนาเทคนิค วิธีการจัดการเรียน การสอนให้มีความทันสมัย การวัดและประเมินผล และสามารถใช้เครื่องมือในการวัดและประเมินผลที่มี เหมาะสมกับรูปแบบการจัดการเรียนรู้</p> <p>1.3 ครูและบุคลากรทางการศึกษา มีศักยภาพใน การจัดการศึกษาในยุคอาเซียน รวมทั้งบูรณาการ</p>

	<p>องค์ความรู้เกี่ยวกับประชาคมอาเซียนในการพัฒนาชีวิต และทักษะวิชาชีพให้แก่ผู้เรียน</p> <p>1.4 ผู้เรียนเกิดการพัฒนาชีวิต และมีมาตรฐาน วิชาชีพระดับที่ยอมรับของตลาดแรงงานทั้งในประเทศ และต่างประเทศ</p> <p>2. ด้านภาษา ควรปรับปรุงผลการดำเนินงาน ดังนี้</p> <p>2.1 ครูและบุคลากรทางการศึกษา และผู้เรียน มีความสามารถในการใช้ภาษาอังกฤษเพื่อการสื่อสาร</p> <p>3. ด้านเทคโนโลยี ควรปรับปรุงผลการดำเนินงาน ดังนี้</p> <p>3.1 ครูและบุคลากรทางการศึกษานำความรู้ระบบ สอนเทคโนโลยีไปใช้ในการปฏิบัติงาน ดูแลนักเรียน นักศึกษา และบริหารจัดการได้อย่างมีประสิทธิภาพยิ่งขึ้น</p> <p>4. ด้านศิลปวัฒนธรรม ควรปรับปรุงผลการดำเนินงาน ดังนี้</p> <p>4.1 ครูและบุคลากรทางการศึกษามีความรู้ความ เข้าใจหลักธรรมาภิบาล</p>
--	---

ตารางที่ 4.16 (ต่อ) ข้อเสนอแนะและข้อคิดเห็นของผู้เชี่ยวชาญที่ตรวจสอบร่างรูปแบบการพัฒนา คักยภาพครู และบุคลากรทางการศึกษาวิทยาลัยการอาชีพนครสวรรค์ เพื่อเข้าสู่ประชาคมอาเซียน

ประเด็นหลักของรูปแบบ	ความคิดเห็นของผู้เชี่ยวชาญ
	<p>4.2 นักเรียน นักศึกษามีพัฒนาการด้านจิตอาสา พัฒนาคุณธรรม จริยธรรม มีความเป็นพลเมืองโดย แนวทางธรรมาภิบาล</p> <p>4.3 สถานศึกษามีเครือข่ายความสัมพันธ์อันดี ระหว่างชุมชน และสังคม</p>

จากตารางที่ 4.16 ผลการวิเคราะห์ข้อมูลที่ได้จากการสัมภาษณ์ผู้เชี่ยวชาญ โดยผู้เชี่ยวชาญ ทำการประเมินความเหมาะสม และความเป็นไปได้ในทางปฏิบัติ ผู้วิจัยได้นำข้อเสนอแนะ ข้อคิดเห็น จากผู้เชี่ยวชาญมาปรับปรุงแก้ไขร่างรูปแบบการบริหารจัดการศักยภาพครูและบุคลากรทางการศึกษา เพื่อเข้าสู่ประชาคมอาเซียน ของวิทยาลัยการอาชีพนครสวรรค์ ได้ดังนี้

1. วัตถุประสงค์ของรูปแบบการพัฒนาศัทยภาพครูและบุคลากรทางการศึกษา
 - 1.1 พัฒนาศัทยภาพครูและบุคลากรทางการศึกษาให้มีสมรรถนะทางวิชาชีพ
 - 1.2 พัฒนาศัทยภาพครูและบุคลากรทางการศึกษาให้มีความรู้ด้านภาษาต่างประเทศ
 - 1.3 พัฒนาศัทยภาพครูและบุคลากรทางการศึกษาให้สามารถในการใช้เทคโนโลยีเพื่อการศีกษา
 - 1.4 พัฒนาศัทยภาพครูและบุคลากรทางการศึกษาให้มีค่านิยมด้านศีลธรรมและจริยธรรมวิชาชีพ

2. หลักการพัฒนาศัทยภาพครูและบุคลากรทางการศึกษา
 - 2.1 ด้านสมรรถนะ เป็นการพัฒนาศัทยภาพครูและบุคลากรทางการศึกษาให้มีความรู้ความสามารถ ในทักษะทางวิชาชีพ การเตรียมแผนการสอน การพัฒนาสื่อการสอน การวัดและประเมินพฤติกรรมของผู้เรียน การพัฒนาทักษะวิชาชีพแก่ผู้เรียน และการพัฒนาทักษะการจัดลำดับการคิดระดับสูงให้แก่ผู้เรียน
 - 2.2 ด้านภาษา เป็นการพัฒนาศัทยภาพครูและบุคลากรทางการศึกษาให้มีความรู้ด้านภาษาต่างประเทศ อย่างน้อย 1 ภาษา และเป็นผู้ที่สามารถสื่อสารภาษาต่างประเทศได้ดี
 - 2.3 ด้านเทคโนโลยี เป็นการพัฒนาศัทยภาพครูและบุคลากรทางการศึกษาให้สามารถใช้ IT ในการสื่อสารและค้นคว้าข้อมูล รวมถึงการบูรณาการ ICT กับการเรียนการสอน
 - 2.4 ด้านศิลปวัฒนธรรม เป็นการพัฒนาศัทยภาพครูและบุคลากรทางการศึกษาเพื่อการส่งเสริมค่านิยมด้านศีลธรรมและจริยธรรมวิชาชีพ รวมถึงการสร้างเครือข่ายความร่วมมือในการทำกิจกรรมด้านสังคมกับทุกภาคส่วน

3. โครงการพัฒนาศัทยภาพครูและบุคลากรทางการศึกษา
 - 3.1 ด้านสมรรถนะ
 - 1) โครงการพัฒนาบุคลากรเตรียมความพร้อมสู่อาเซียนและส่งเสริมการพัฒนาองค์กรสู่คุณภาพที่สูงขึ้น
 - 2) โครงการพัฒนาคุณภาพการเรียนจากแผนการเรียนรู้แบบบูรณาการมุ่งสู่ฐานงานวิจัย
 - 3) โครงการทดสอบมาตรฐานวิชาชีพ
 - 3.2 ด้านภาษา
 - 1) โครงการพัฒนาทักษะภาษาอังกฤษเพื่อการสื่อสารในวิชาชีพ
 - 3.3 ด้านเทคโนโลยี

- 1) โครงการอบรมระบบสารสนเทศเพื่อการดูแลนักเรียน นักศึกษา และบริหารจัดการ
- 3.4 ด้านศิลปวัฒนธรรม
 - 1) โครงการสถานศึกษาธรรมาภิบาล
 - 2) โครงการประชุมเครือข่ายผู้ปกครองนักเรียน นักศึกษา
4. ขั้นตอนการนำโครงการพัฒนาศักยภาพครูและบุคลากรทางการศึกษาไปใช้
 - 4.1 ด้านสมรรถนะ
 - 1) ให้ความรู้แก่ครูและบุคลากรทางการศึกษาในการเตรียมความพร้อมเข้าสู่ประชาคมอาเซียน
 - 2) ให้ความรู้แก่ครูและบุคลากรทางการศึกษาในการเขียนแผนการเรียนรู้ แผนการสอน การวัดและประเมินผลกิจกรรมของผู้เรียน
 - 3) เสริมสร้างคุณลักษณะอันพึงประสงค์ของนักเรียน นักศึกษาให้สอดคล้องกับมาตรฐานทางด้านวิชาชีพ
 - 4.2 ด้านภาษา
 - 1) ให้ความรู้แก่ครูและบุคลากรทางการศึกษา และผู้เรียน ในการใช้ภาษาอังกฤษเพื่อการสื่อสาร
 - 4.3 ด้านเทคโนโลยี
 - 1) ให้ความรู้แก่ครูและบุคลากรทางการศึกษา ด้านการใช้สื่อเทคโนโลยีสารสนเทศที่มีความทันสมัย
 - 4.4 ด้านศิลปวัฒนธรรม
 - 1) ให้ความรู้แก่ครูและบุคลากรทางการศึกษา และผู้เรียน โดยการสร้างความตระหนักและเห็นคุณค่าของคุณธรรมและจริยธรรมวิชาชีพ
 - 2) กำหนดให้มีการจัดและเข้าร่วมกิจกรรมที่ส่งเสริมให้มีการแลกเปลี่ยนเรียนรู้เพื่อสร้างความสัมพันธ์อันดีระหว่างสถานศึกษากับชุมชน และสังคม
5. ผลการดำเนินงานโครงการพัฒนาศักยภาพครูและบุคลากรทางการศึกษา
 - 5.1 ด้านสมรรถนะ
 - 1) ครูและบุคลากรทางการศึกษามีความรู้ความเข้าใจเกี่ยวกับประชาคมอาเซียน และมีสมรรถนะทางวิชาชีพ พร้อมเข้าสู่ประชาคมอาเซียน

2) ครูและบุคลากรทางการศึกษามีความรู้ ความเข้าใจในการพัฒนาเทคนิค วิธีการจัดการเรียนการสอนให้มีความทันสมัย การวัดและประเมินผล และสามารถใช้เครื่องมือในการวัดและประเมินผลที่มีเหมาะสมกับรูปแบบการจัดการเรียนรู้

3) ครูและบุคลากรทางการศึกษา มีศักยภาพในการจัดการศึกษาในยุคอาเซียน รวมทั้งบูรณาการองค์ความรู้เกี่ยวกับประชาคมอาเซียนในการพัฒนาชีวิต และทักษะวิชาชีพให้แก่ผู้เรียน

4) ผู้เรียนเกิดการพัฒนาชีวิต และมีมาตรฐานวิชาชีพเป็นที่ยอมรับของตลาดแรงงานทั้งในประเทศและต่างประเทศ

5.2 ด้านภาษา

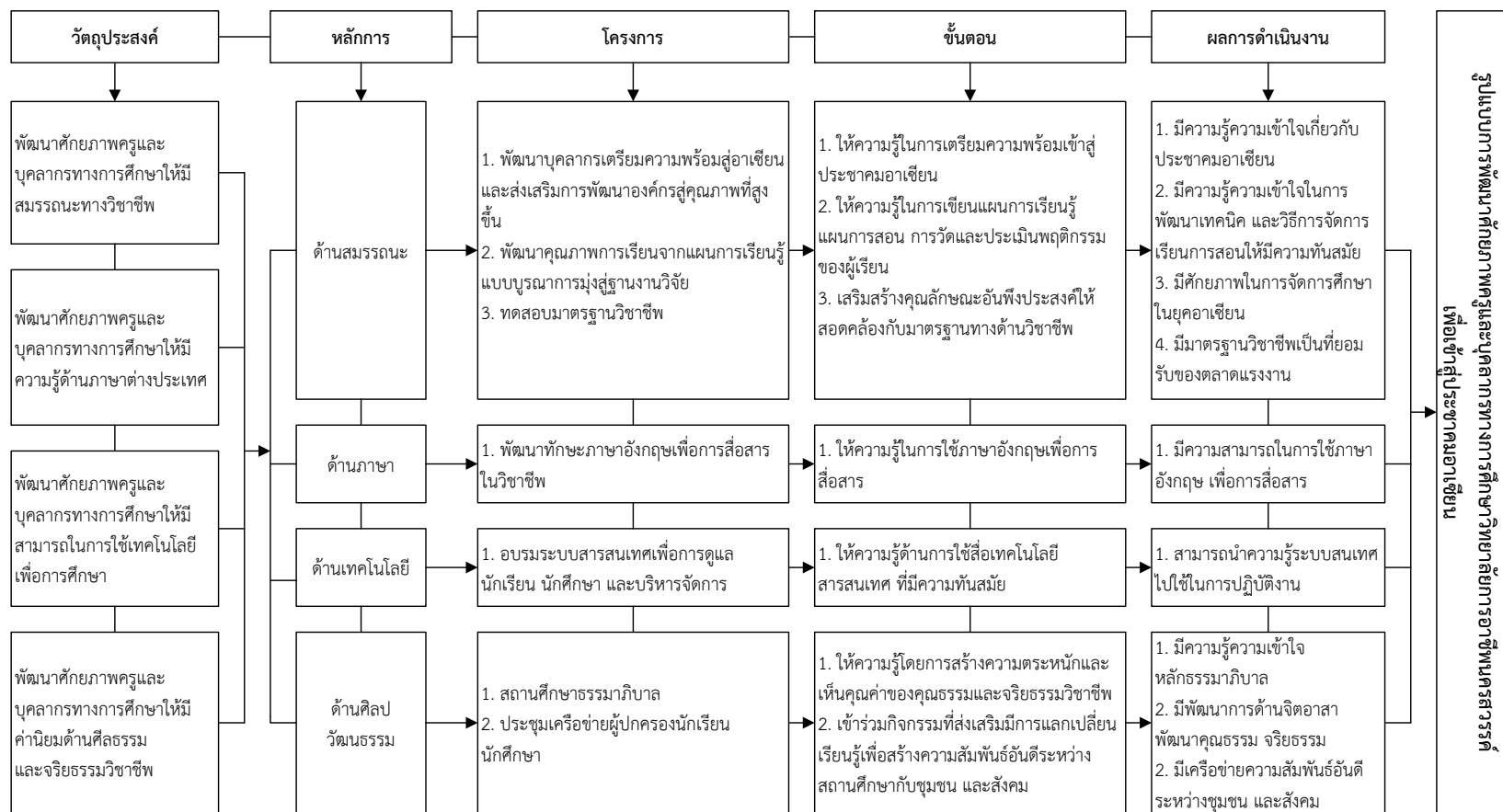
1) ครูและบุคลากรทางการศึกษา และผู้เรียน มีความสามารถในการใช้ภาษาอังกฤษเพื่อการสื่อสาร

5.3 ด้านเทคโนโลยี

1) ครูและบุคลากรทางการศึกษานำความรู้ระบบสนเทศไปใช้ในการปฏิบัติงาน ดูแลนักเรียน นักศึกษา และบริหารจัดการได้อย่างมีประสิทธิภาพยิ่งขึ้น

5.4 ด้านศิลปวัฒนธรรม

- 1) ครูและบุคลากรทางการศึกษามีความรู้ความเข้าใจหลักธรรมาภิบาล
- 2) นักเรียน นักศึกษามีพัฒนาการด้านจิตอาสา พัฒนาคุณธรรม จริยธรรม มีความเป็นพลเมืองโดยแนวทางธรรมาภิบาล
- 3) สถานศึกษามีเครือข่ายความสัมพันธ์อันดีระหว่างชุมชน และสังคม



ภาพที่ 4.2 รูปแบบการพัฒนาศักยภาพครูและบุคลากรทางการศึกษาวิทยาลัยการอาชีพนครสวรรค์ เพื่อเข้าสู่ประชาคมอาเซียน
ที่ได้จากการสัมภาษณ์ผู้เชี่ยวชาญ

ขั้นตอนที่ 3 ผลการประเมินรูปแบบการพัฒนาศักยภาพครูและบุคลากรทางการศึกษา
วิทยาลัยการอาชีพนครสวรรค์ เพื่อเข้าสู่ประชาคมอาเซียน

3.1 การวิเคราะห์ข้อมูลทั่วไปของผู้ทรงคุณวุฒิในการประเมินรูปแบบ

ตารางที่ 4.17 จำนวน และร้อยละของผู้ทรงคุณวุฒิในการประเมินรูปแบบ จำแนกตามเพศ อายุ
ระดับการศึกษา ตำแหน่งและประสบการณ์

ข้อมูลพื้นฐานของผู้ตอบแบบสอบถาม	จำนวน (n=15)	ร้อยละ
1. เพศ		
1.1 ชาย	14	93.33
1.2 หญิง	1	6.67
2. อายุ		
2.1 ต่ำกว่า 30 ปี	-	-
2.2 30-40 ปี	3	20.00
2.3 41-50 ปี	3	20.00
2.4 51-60 ปี	5	33.33
2.5 สูงกว่า 60 ปี	4	26.67
3. ระดับการศึกษา		
3.1 ปริญญาตรี	-	-
3.2 ปริญญาโท	4	26.67
3.3 ปริญญาเอก	11	73.33
4. ตำแหน่ง		
4.1 ผู้บริหารสถานศึกษา	9	60.00
4.2 ผู้ทรงคุณวุฒิ/ผู้เชี่ยวชาญ/นักวิชาการ	6	40.00
5. ประสบการณ์ (ตำแหน่งข้อ 4)		
5.1 น้อยกว่า 5 ปี	-	-
5.2 5-10 ปี	3	20.00
5.3 11-15 ปี	2	13.33
5.4 16-20 ปี	6	40.00
5.5 มากกว่า 20 ปี	4	26.67

จากตารางที่ 4.17 ผลจากการวิเคราะห์ข้อมูล พบว่า ผู้ตอบแบบสอบถามเป็นเพศชายมากที่สุด จำนวน 14 คน คิดเป็นร้อยละ 93.33 รองลงมาเป็นเพศหญิง จำนวน 1 คน คิดเป็นร้อยละ 6.67 มีอายุระหว่าง 51-60 ปี มากที่สุด จำนวน 5 คน คิดเป็นร้อยละ 33.33 รองลงมาอายุสูงกว่า 60 ปี จำนวน 4 คน คิดเป็นร้อยละ 26.67 ระดับการศึกษาเป็นระดับปริญญาเอกมากที่สุด จำนวน 11 คน คิดเป็นร้อยละ 73.33 รองลงมาเป็นระดับปริญญาโท จำนวน 4 คน คิดเป็นร้อยละ 26.67 มีตำแหน่งเป็นผู้บริหารสถานศึกษามากที่สุด จำนวน 9 คน คิดเป็นร้อยละ 60.00 รองลงมาเป็นผู้ทรงคุณวุฒิ/ผู้เชี่ยวชาญ/นักวิชาการจำนวน 6 คน คิดเป็นร้อยละ 40.00 และมีประสบการณ์ในตำแหน่งอยู่ระหว่าง 16-20 ปี มากที่สุด จำนวน 6 คน คิดเป็นร้อยละ 40.00 รองลงมาประสบการณ์ในตำแหน่งมากกว่า 20 ปี จำนวน 4 คน คิดเป็นร้อยละ 26.67

ตารางที่ 4.18 ค่าเฉลี่ย และค่าเบี่ยงเบนมาตรฐานความคิดเห็นผู้ทรงคุณวุฒิในการประเมินความเหมาะสม และความเป็นไปได้ในทางปฏิบัติของรูปแบบการพัฒนาศักยภาพครูและบุคลากรทางการศึกษา วิทยาลัยการอาชีวศรสวรรค์ เพื่อเข้าสู่ประชาคมอาเซียน ในด้านวัตถุประสงค์ของรูปแบบการพัฒนาศักยภาพครูและบุคลากรทางการศึกษา

ข้อ	รายการรูปแบบที่พัฒนาขึ้น	ความคิดเห็น					
		ความเหมาะสม			ความเป็นไปได้		
		\bar{X}	S.D.	ระดับ	\bar{X}	S.D.	ระดับ
วัตถุประสงค์ของรูปแบบการพัฒนาศักยภาพครูและบุคลากรทางการศึกษา							
1	พัฒนาศักยภาพครูและบุคลากรทางการศึกษาให้มีสมรรถนะทางวิชาชีพ	4.73	0.46	มากที่สุด	4.27	0.46	มาก
2	พัฒนาศักยภาพครูและบุคลากรทางการศึกษาให้มีความรู้ด้านภาษาต่างประเทศ	4.47	0.52	มาก	4.13	0.35	มาก
3	พัฒนาศักยภาพครูและบุคลากรทางการศึกษาให้สามารถในการใช้เทคโนโลยีเพื่อการศึกษา	4.67	0.49	มากที่สุด	4.47	0.52	มาก
4	พัฒนาศักยภาพครูและบุคลากรทางการศึกษาให้มีความนิยมด้านศีลธรรม และจริยธรรมวิชาชีพ	4.60	0.51	มากที่สุด	4.33	0.49	มาก
ค่าเฉลี่ยรวม		4.62	0.39	มากที่สุด	4.43	0.42	มาก

จากตารางที่ 4.18 ผลจากการวิเคราะห์ข้อมูล พบว่า ความเหมาะสมด้านวัตถุประสงค์ของรูปแบบการพัฒนาศักยภาพครูและบุคลากรทางการศึกษา โดยภาพรวมอยู่ในระดับมากที่สุด ($\bar{X} = 4.62$) เมื่อพิจารณาเป็นรายข้อ พบว่า ข้อที่มีค่าเฉลี่ยสูงสุดที่สุด คือ พัฒนาศักยภาพครูและบุคลากรทางการศึกษาให้มีสมรรถนะทางวิชาชีพ ($\bar{X} = 4.73$) รองลงมา คือ พัฒนาศักยภาพครูและบุคลากรทางการศึกษาให้มีความรู้ด้านภาษาต่างประเทศ ($\bar{X} = 4.47$) ส่วนความเป็นไปได้วัตถุประสงค์ของรูปแบบการพัฒนาศักยภาพครูและบุคลากรทางการศึกษา โดยภาพรวมอยู่ในระดับมาก ($\bar{X} = 4.43$) เมื่อพิจารณาเป็นรายข้อ พบว่า ข้อที่มีค่าเฉลี่ยสูงสุดที่สุด คือ พัฒนาศักยภาพครูและบุคลากรทางการศึกษาให้มีความรู้ด้านภาษาต่างประเทศ ($\bar{X} = 4.47$) รองลงมา คือ พัฒนาศักยภาพครูและบุคลากรทางการศึกษาให้มีความรู้ด้านศิลปวัฒนธรรม และจริยธรรมวิชาชีพ ($\bar{X} = 4.33$) และข้อที่มีค่าเฉลี่ยน้อยที่สุด คือ พัฒนาศักยภาพครูและบุคลากรทางการศึกษาให้มีความรู้ด้านภาษาต่างประเทศ ($\bar{X} = 4.13$)

ตารางที่ 4.19 ค่าเฉลี่ย และค่าเบี่ยงเบนมาตรฐานความคิดเห็นผู้ทรงคุณวุฒิในการประเมินความเหมาะสม และความเป็นไปได้ในทางปฏิบัติของรูปแบบการพัฒนาศักยภาพครูและบุคลากรทางการศึกษา วิทยาลัยการอาชีพนครสวรรค์ เพื่อเข้าสู่ประชาคมอาเซียน ในด้านหลักการพัฒนาศักยภาพครูและบุคลากรทางการศึกษา

ข้อ	รายการรูปแบบที่พัฒนาขึ้น	ความคิดเห็น					
		ความเหมาะสม			ความเป็นไปได้		
		\bar{X}	S.D.	ระดับ	\bar{X}	S.D.	ระดับ
หลักการพัฒนาศักยภาพครูและบุคลากรทางการศึกษา							
1	ด้านสมรรถนะ	4.73	0.46	มากที่สุด	4.27	0.46	มาก
2	ด้านภาษา	4.67	0.49	มากที่สุด	4.40	0.51	มาก
3	ด้านเทคโนโลยี	4.60	0.51	มากที่สุด	4.47	0.52	มาก
4	ด้านศิลปวัฒนธรรม	4.53	0.52	มากที่สุด	4.20	0.41	มาก
ค่าเฉลี่ยรวม		4.63	0.30	มากที่สุด	4.33	0.37	มาก

จากตารางที่ 4.19 ผลจากการวิเคราะห์ข้อมูล พบว่า ความเหมาะสมด้านหลักการพัฒนาศักยภาพครูและบุคลากรทางการศึกษา โดยภาพรวมอยู่ในระดับมากที่สุด ($\bar{X} = 4.63$) เมื่อพิจารณาเป็นรายข้อ พบว่า ข้อที่มีค่าเฉลี่ยสูงสุดที่สุด คือ ด้านสมรรถนะ ($\bar{X} = 4.73$) รองลงมา คือ ด้านภาษา ($\bar{X} = 4.67$) และข้อที่มีค่าเฉลี่ยน้อยที่สุด คือ ด้านศิลปวัฒนธรรม ($\bar{X} = 4.47$) ส่วนความเป็นไปได้ด้าน

หลักการพัฒนาศักยภาพครูและบุคลากรทางการศึกษา โดยภาพรวมอยู่ในระดับมาก ($\bar{X}=4.33$)
เมื่อพิจารณาเป็นรายข้อ พบว่า ข้อที่มีค่าเฉลี่ยสูงสุด คือ ด้านเทคโนโลยี ($\bar{X}= 4.47$) รองลงมา คือ
ด้านภาษา ($\bar{X}= 4.40$) และข้อที่มีค่าเฉลี่ยน้อยที่สุด คือ ด้านศิลปวัฒนธรรม ($\bar{X}=4.20$)

ตารางที่ 4.20 ค่าเฉลี่ย และค่าเบี่ยงเบนมาตรฐานความคิดเห็นผู้ทรงคุณวุฒิในการประเมินความเหมาะสม และความเป็นไปได้ในทางปฏิบัติของรูปแบบการพัฒนาศักยภาพครูและบุคลากรทางการศึกษา วิทยาลัยการอาชีพนครสวรรค์ เพื่อเข้าสู่ประชาคมอาเซียน ในด้านโครงการพัฒนาศักยภาพครูและบุคลากรทางการศึกษา

ข้อ	รายการรูปแบบที่พัฒนาขึ้น	ความคิดเห็น					
		ความเหมาะสม			ความเป็นไปได้		
		\bar{X}	S.D.	ระดับ	\bar{X}	S.D.	ระดับ
โครงการพัฒนาศักยภาพครูและบุคลากรทางการศึกษา							
1	โครงการพัฒนาบุคลากรเตรียมความพร้อมสู่อาเซียนและส่งเสริมการพัฒนาศูนย์สู่คุณภาพที่สูงขึ้น	4.67	0.49	มากที่สุด	4.53	0.52	มากที่สุด
2	โครงการพัฒนาคุณภาพการเรียนจากแผนการเรียนรู้แบบบูรณาการมุ่งสู่ฐานงานวิจัย	4.33	0.49	มาก	4.27	0.46	มาก
3	โครงการทดสอบมาตรฐานวิชาชีพ	4.47	0.52	มาก	4.47	0.52	มาก
4	โครงการพัฒนาทักษะภาษาอังกฤษเพื่อการสื่อสารในวิชาชีพ	4.60	0.51	มากที่สุด	4.33	0.49	มาก
5	โครงการอบรมระบบสารสนเทศเพื่อการดูแลนักเรียน นักศึกษา และบริหารจัดการ	4.53	0.52	มากที่สุด	4.40	0.51	มาก
6	โครงการสถานศึกษาธรรมาภิบาล	4.47	0.52	มาก	4.33	0.49	มาก
7	โครงการประชุมเครือข่ายผู้ปกครองนักเรียน นักศึกษา	4.33	0.49	มาก	4.27	0.46	มาก
ค่าเฉลี่ยรวม		4.49	0.35	มาก	4.37	0.36	มาก

จากตารางที่ 4.20 ผลจากการวิเคราะห์ข้อมูล พบว่า ความเหมาะสมด้านโครงการพัฒนาศักยภาพครูและบุคลากรทางการศึกษา โดยภาพรวมอยู่ในระดับมาก ($\bar{X} = 4.49$) เมื่อพิจารณาเป็นรายข้อ พบว่า ข้อที่มีค่าเฉลี่ยสูงที่สุด คือ โครงการพัฒนาบุคลากรเตรียมความพร้อมสู่อาเซียนและส่งเสริมการพัฒนาศูนย์สู่คุณภาพที่สูงขึ้น ($\bar{X} = 4.67$) รองลงมา คือ โครงการพัฒนาทักษะภาษาอังกฤษเพื่อการสื่อสารในวิชาชีพ ($\bar{X} = 4.60$) และข้อที่มีค่าเฉลี่ยน้อยที่สุด คือ โครงการพัฒนาคุณภาพการเรียนจากแผนการเรียนรู้แบบบูรณาการมุ่งสู่ฐานงานวิจัย และโครงการประชุมเครือข่ายผู้ปกครองนักเรียน นักศึกษา ($\bar{X} = 4.33$) ส่วนความเป็นไปได้ด้านโครงการพัฒนาศักยภาพครูและบุคลากรทางการศึกษา

โดยภาพรวมอยู่ในระดับมาก ($\bar{X}=4.37$) เมื่อพิจารณาเป็นรายข้อ พบว่า ข้อที่มีค่าเฉลี่ยสูงสุด คือ โครงการพัฒนาบุคลากรเตรียมความพร้อมสู่ประชาคมอาเซียนและส่งเสริมการพัฒนาองค์กรสู่คุณภาพที่สูงขึ้น ($\bar{X} = 4.53$) รองลงมา คือ โครงการทดสอบมาตรฐานวิชาชีพ ($\bar{X} = 4.47$) และข้อที่มีค่าเฉลี่ยน้อยที่สุด คือ โครงการพัฒนาคุณภาพการเรียนจากแผนการเรียนรู้แบบบูรณาการมุ่งสู่ฐานงานวิจัย และโครงการประชุมเครือข่ายผู้ปกครองนักเรียน นักศึกษา ($\bar{X} = 4.13$)

ตารางที่ 4.21 ค่าเฉลี่ย และค่าเบี่ยงเบนมาตรฐานความคิดเห็นผู้ทรงคุณวุฒิในการประเมินความเหมาะสม และความเป็นไปได้ในทางปฏิบัติของรูปแบบการพัฒนาศักยภาพครูและบุคลากรทางการศึกษา วิทยาลัยการอาชีพนครสวรรค์ เพื่อเข้าสู่ประชาคมอาเซียน ในด้านขั้นตอนการนำโครงการพัฒนาศักยภาพครูและบุคลากรทางการศึกษาไปใช้

ข้อ	รายการรูปแบบที่พัฒนาขึ้น	ความคิดเห็น					
		ความเหมาะสม			ความเป็นไปได้		
		\bar{X}	S.D.	ระดับ	\bar{X}	S.D.	ระดับ
ขั้นตอนการนำโครงการพัฒนาศักยภาพครูและบุคลากรทางการศึกษาไปใช้							
1	ให้ความรู้แก่ครูและบุคลากรทางการศึกษาในการเตรียมความพร้อมเข้าสู่ประชาคมอาเซียน	4.53	0.52	มากที่สุด	4.40	0.51	มาก
2	ให้ความรู้แก่ครูและบุคลากรทางการศึกษาในการเขียนแผนการเรียนรู้ แผนการสอน การวัดและประเมินผลกิจกรรมของผู้เรียน	4.47	0.52	มาก	4.53	0.52	มากที่สุด
3	เสริมสร้างคุณลักษณะอันพึงประสงค์ของนักเรียน นักศึกษาให้สอดคล้องกับมาตรฐานทางด้านวิชาชีพ	4.40	0.51	มาก	4.47	0.52	มาก
4	ให้ความรู้แก่ครูและบุคลากรทางการศึกษาและผู้เรียน ในการใช้ภาษาอังกฤษเพื่อการสื่อสาร	4.33	0.49	มาก	4.33	0.49	มาก
5	ให้ความรู้แก่ครูและบุคลากรทางการศึกษา ด้านการใช้สื่อเทคโนโลยีสารสนเทศ ที่มีความทันสมัย	4.40	0.51	มาก	4.40	0.51	มาก
6	ให้ความรู้แก่ครูและบุคลากร	4.27	0.46	มาก	4.27	0.46	มาก

7	ทางการศึกษา และผู้เรียน โดยการสร้างความตระหนักและเห็นคุณค่าของคุณธรรมและจริยธรรมวิชาชีพ กำหนดให้มีการจัดและเข้าร่วมกิจกรรมที่ส่งเสริมให้มีการแลกเปลี่ยนเรียนรู้เพื่อสร้างความสัมพันธ์อันดีระหว่างสถานศึกษากับชุมชน และสังคม	4.13	0.35	มาก	4.20	0.41	มาก
ค่าเฉลี่ยรวม		4.36	0.38	มาก	4.37	0.41	มาก

จากตารางที่ 4.21 ผลจากการวิเคราะห์ข้อมูล พบว่า ความเหมาะสมด้านขั้นตอนการนำโครงการพัฒนาศักยภาพครูและบุคลากรทางการศึกษาไปใช้ โดยภาพรวมอยู่ในระดับมาก ($\bar{X}=4.36$) เมื่อพิจารณาเป็นรายข้อ พบว่า ข้อที่มีค่าเฉลี่ยสูงสุด คือ ให้ความรู้แก่ครูและบุคลากรทางการศึกษาในการเตรียมความพร้อมเข้าสู่ประชาคมอาเซียน ($\bar{X} = 4.53$) รองลงมา คือ ให้ความรู้แก่ครูและบุคลากรทางการศึกษาในการเขียนแผนการเรียนรู้ แผนการสอน การวัดและประเมินพฤติกรรมของผู้เรียน ($\bar{X} = 4.47$) และข้อที่มีค่าเฉลี่ยน้อยที่สุด คือ กำหนดให้มีการจัดและเข้าร่วมกิจกรรมที่ส่งเสริมให้มีการแลกเปลี่ยนเรียนรู้เพื่อสร้างความสัมพันธ์อันดีระหว่างสถานศึกษากับชุมชน และสังคม ($\bar{X} = 4.13$) ส่วนความเป็นไปได้ด้านขั้นตอนการนำโครงการพัฒนาศักยภาพครูและบุคลากรทางการศึกษาไปใช้ โดยภาพรวมอยู่ในระดับมาก ($\bar{X}=4.37$) เมื่อพิจารณาเป็นรายข้อ พบว่า ข้อที่มีค่าเฉลี่ยสูงสุด คือ ให้ความรู้แก่ครูและบุคลากรทางการศึกษาในการเขียนแผนการเรียนรู้ แผนการสอน การวัดและประเมินพฤติกรรมของผู้เรียน ($\bar{X} = 4.53$) รองลงมา คือ เสริมสร้างคุณลักษณะอันพึงประสงค์ของนักเรียน นักศึกษาให้สอดคล้องกับมาตรฐานทางด้านวิชาชีพ ($\bar{X} = 4.47$) และข้อที่มีค่าเฉลี่ยน้อยที่สุด คือ กำหนดให้มีการจัดและเข้าร่วมกิจกรรมที่ส่งเสริมให้มีการแลกเปลี่ยนเรียนรู้เพื่อสร้างความสัมพันธ์อันดีระหว่างสถานศึกษากับชุมชน และสังคม ($\bar{X} = 4.20$)

ตารางที่ 4.22 ค่าเฉลี่ย และค่าเบี่ยงเบนมาตรฐานความคิดเห็นผู้ทรงคุณวุฒิในการประเมินความเหมาะสม และความเป็นไปได้ในทางปฏิบัติของรูปแบบการพัฒนาศักยภาพครูและบุคลากรทางการศึกษา วิทยาลัยการอาชีพนครสวรรค์ เพื่อเข้าสู่ประชาคมอาเซียน ในด้านผลการดำเนินงานโครงการพัฒนาศักยภาพครูและบุคลากรทางการศึกษา

ข้อ	รายการรูปแบบที่พัฒนาขึ้น	ความคิดเห็น	
		ความเหมาะสม	ความเป็นไปได้

		\bar{X}	S.D.	ระดับ	\bar{X}	S.D.	ระดับ
ผลการดำเนินงานโครงการพัฒนาศักยภาพครูและบุคลากรทางการศึกษา							
1	ครูและบุคลากรทางการศึกษามีความรู้ความเข้าใจเกี่ยวกับประชาคมอาเซียน และมีสมรรถนะทางวิชาชีพ พร้อมเข้าสู่ประชาคมอาเซียน	4.53	0.52	มากที่สุด	4.40	0.51	มาก
2	ครูและบุคลากรทางการศึกษามีความรู้ความเข้าใจในการพัฒนาเทคนิควิธีการจัดการเรียนการสอนให้มีความทันสมัย การวัดและประเมินผล และสามารถใช้เครื่องมือในการวัดและประเมินผลที่มีเหมาะสมกับรูปแบบการจัดการเรียนรู้	4.40	0.51	มาก	4.27	0.46	มาก

ตารางที่ 4.22 (ต่อ) ค่าเฉลี่ย และค่าเบี่ยงเบนมาตรฐานความคิดเห็นผู้ทรงคุณวุฒิในการประเมินความเหมาะสม และความเป็นไปได้ในทางปฏิบัติของรูปแบบการพัฒนาศักยภาพครูและบุคลากรทางการศึกษา วิทยาลัยการอาชีพนครสวรรค์ เพื่อเข้าสู่ประชาคมอาเซียน ในด้านผลการดำเนินงานโครงการพัฒนาศักยภาพครูและบุคลากรทางการศึกษา

ข้อ	รายการรูปแบบที่พัฒนาขึ้น	ความคิดเห็น					
		ความเหมาะสม			ความเป็นไปได้		
		\bar{X}	S.D.	ระดับ	\bar{X}	S.D.	ระดับ
3	ครูและบุคลากรทางการศึกษา มีศักยภาพในการจัดการศึกษาเพื่อเข้าสู่ประชาคมอาเซียนรวมทั้งบูรณาการองค์ความรู้เกี่ยวกับประชาคมอาเซียนในการพัฒนาชีวิต และทักษะวิชาชีพให้แก่ผู้เรียน	4.47	0.52	มาก	4.33	0.49	มาก
4	ผู้เรียนเกิดการพัฒนาชีวิต และมี	4.33	0.49	มาก	4.27	0.46	มาก

	มาตรฐานวิชาชีพเป็นที่ยอมรับของตลาดแรงงานทั้งในประเทศและต่างประเทศ						
5	ครูและบุคลากรทางการศึกษา และผู้เรียน มีความสามารถในการใช้ภาษาอังกฤษเพื่อการสื่อสาร	4.47	0.52	มาก	4.33	0.49	มาก
6	ครูและบุคลากรทางการศึกษานำความรู้ระบบสนเทศไปใช้ในการปฏิบัติงาน ดูแลนักเรียน นักศึกษา และบริหารจัดการได้อย่างมีประสิทธิภาพยิ่งขึ้น	4.60	0.51	มากที่สุด	4.53	0.52	มากที่สุด
7	ครูและบุคลากรทางการศึกษามีความรู้ความเข้าใจหลักธรรมาภิบาล	4.47	0.52	มาก	4.33	0.49	มาก
8	นักเรียน นักศึกษามีพัฒนาการด้านจิตอาสา พัฒนาคุณธรรม จริยธรรม มีความเป็นพลเมืองโดยแนวทางธรรมาภิบาล	4.33	0.49	มาก	4.27	0.46	มาก
9	สถานศึกษามีเครือข่ายความสัมพันธ์อันดีระหว่างชุมชน และสังคม	4.40	0.51	มาก	4.20	0.41	มาก
	ค่าเฉลี่ยรวม	4.44	0.42	มาก	4.33	0.39	มาก

จากตารางที่ 4.22 ผลจากการวิเคราะห์ข้อมูล พบว่า ความเหมาะสมด้านผลการดำเนินงานโครงการพัฒนาศักยภาพครูและบุคลากรทางการศึกษา โดยภาพรวมอยู่ในระดับมาก ($\bar{X} = 4.44$) เมื่อพิจารณาเป็นรายข้อ พบว่า ข้อที่มีค่าเฉลี่ยสูงที่สุด คือ ครูและบุคลากรทางการศึกษานำความรู้ระบบสนเทศไปใช้ในการปฏิบัติงาน ดูแลนักเรียน นักศึกษา และบริหารจัดการได้อย่างมีประสิทธิภาพยิ่งขึ้น ($\bar{X} = 4.60$) รองลงมา คือ ครูและบุคลากรทางการศึกษามีความรู้ความเข้าใจเกี่ยวกับประชาคมอาเซียน และมีสมรรถนะทางวิชาชีพ พร้อมเข้าสู่ประชาคมอาเซียน ($\bar{X} = 4.53$) และข้อที่มีค่าเฉลี่ยน้อยที่สุด คือ ผู้เรียนเกิดการพัฒนาชีวิต และมีมาตรฐานวิชาชีพเป็นที่ยอมรับของตลาดแรงงานทั้งในประเทศและต่างประเทศ และนักเรียน นักศึกษามีพัฒนาการด้านจิตอาสา พัฒนาคุณธรรม จริยธรรม มีความเป็นพลเมืองโดยแนวทางธรรมาภิบาล ($\bar{X} = 4.33$) ส่วนความเป็นไปได้ด้านผลการดำเนินงานโครงการพัฒนาศักยภาพครูและบุคลากรทางการศึกษา โดยภาพรวมอยู่ในระดับมาก ($\bar{X} = 4.33$) เมื่อพิจารณาเป็นรายข้อ พบว่า ข้อที่มีค่าเฉลี่ยสูงที่สุด คือ ครูและบุคลากรทางการศึกษานำความรู้

ระบบสนเทศไปใช้ในการปฏิบัติงาน ดูแลนักเรียน นักศึกษา และบริหารจัดการได้อย่างมีประสิทธิภาพ ยิ่งขึ้น ($\bar{X} = 4.53$) รองลงมา คือ ครูและบุคลากรทางการศึกษามีความรู้ความเข้าใจเกี่ยวกับประชาคมอาเซียน และมีสมรรถนะทางวิชาชีพ พร้อมเข้าสู่ประชาคมอาเซียน ($\bar{X} = 4.40$) และข้อที่มีค่าเฉลี่ยน้อยที่สุด คือ สถานศึกษามีเครือข่ายความสัมพันธ์อันดีระหว่างชุมชน และสังคม ($\bar{X} = 4.20$)

ตารางที่ 4.23 ค่าเฉลี่ย และค่าเบี่ยงเบนมาตรฐานความคิดเห็นผู้ทรงคุณวุฒิในการประเมินความเหมาะสม และความเป็นไปได้ในทางปฏิบัติของรูปแบบการพัฒนาศักยภาพครูและบุคลากรทางการศึกษา วิทยาลัยการอาชีพนครสวรรค์ เพื่อเข้าสู่ประชาคมอาเซียน โดยสรุปภาพรวมขององค์ประกอบ 5 องค์ประกอบ

ข้อ	รายการรูปแบบที่พัฒนาขึ้น	ความคิดเห็น					
		ความเหมาะสม			ความเป็นไปได้		
		\bar{X}	S.D.	ระดับ	\bar{X}	S.D.	ระดับ
1	วัตถุประสงค์ของรูปแบบการพัฒนาศักยภาพครูและบุคลากรทางการศึกษา	4.62	0.39	มากที่สุด	4.43	0.42	มาก
2	หลักการพัฒนาศักยภาพครูและบุคลากรทางการศึกษา	4.63	0.30	มากที่สุด	4.33	0.37	มาก
3	โครงการพัฒนาศักยภาพครูและบุคลากรทางการศึกษา	4.49	0.35	มาก	4.37	0.36	มาก
4	ขั้นตอนการนำโครงการพัฒนาศักยภาพครูและบุคลากรทางการศึกษาไปใช้	4.36	0.38	มาก	4.37	0.41	มาก
5	ผลการดำเนินงานโครงการพัฒนาศักยภาพครูและบุคลากรทางการศึกษา	4.44	0.42	มาก	4.33	0.39	มาก
ค่าเฉลี่ยรวม		4.51	0.37	มากที่สุด	4.37	0.39	มาก

จากตารางที่ 4.23 ผลจากการวิเคราะห์ข้อมูล พบว่า ความเหมาะสมของรูปแบบการพัฒนาศักยภาพครูและบุคลากรทางการศึกษา วิทยาลัยการอาชีพนครสวรรค์ เพื่อเข้าสู่ประชาคมอาเซียน โดยภาพรวมของ 5 องค์ประกอบ อยู่ในระดับมากที่สุด ($\bar{X} = 4.46$) เมื่อพิจารณาเป็นรายข้อ พบว่า ข้อที่มีค่าเฉลี่ยสูงที่สุด คือ ด้านหลักการพัฒนาศักยภาพครูและบุคลากรทางการศึกษา ($\bar{X} = 4.63$) รองลงมา คือ ด้านวัตถุประสงค์ของรูปแบบการพัฒนาศักยภาพครูและบุคลากรทางการศึกษา ($\bar{X} = 4.62$) และข้อที่มีค่าเฉลี่ยน้อยที่สุด คือ ด้านขั้นตอนการนำโครงการพัฒนาศักยภาพครูและบุคลากรทางการศึกษาไปใช้ ($\bar{X} = 4.36$) ส่วนความเป็นไปได้ของรูปแบบการพัฒนาศักยภาพครูและบุคลากรทางการศึกษา วิทยาลัย

การอาชีพนครสวรรค์ เพื่อเข้าสู่ประชาคมอาเซียน โดยภาพรวมของ 5 องค์ประกอบ อยู่ในระดับมาก ($\bar{X} = 4.37$) เมื่อพิจารณาเป็นรายข้อ พบว่า ข้อที่มีค่าเฉลี่ยสูงสุด คือ ด้านวัตถุประสงค์ของรูปแบบการพัฒนาศักยภาพครูและบุคลากรทางการศึกษา ($\bar{X} = 4.43$) รองลงมา คือ ด้านโครงการพัฒนาศักยภาพครูและบุคลากรทางการศึกษา และขั้นตอนการนำโครงการพัฒนาศักยภาพครูและบุคลากรทางการศึกษาไปใช้ ($\bar{X} = 4.37$) และข้อที่มีค่าเฉลี่ยน้อยที่สุด คือ ด้านหลักการพัฒนาศักยภาพครูและบุคลากรทางการศึกษา และผลการดำเนินงานโครงการพัฒนาศักยภาพครูและบุคลากรทางการศึกษา ($\bar{X} = 4.33$)

ขั้นตอนที่ 4 ผลการศึกษาการใช้รูปแบบการพัฒนาศักยภาพครูและบุคลากรทางการศึกษา วิทยาลัยการอาชีพนครสวรรค์ เพื่อเข้าสู่ประชาคมอาเซียน

จากการศึกษาผลการใช้รูปแบบการพัฒนาศักยภาพครูและบุคลากรทางการศึกษา วิทยาลัยการอาชีพนครสวรรค์ เพื่อเข้าสู่ประชาคมอาเซียน จำนวน 7 โครงการ ผลการศึกษามีดังนี้

4.1 โครงการพัฒนาบุคลากรเตรียมความพร้อมสู่อาเซียนและส่งเสริมการพัฒนาองค์กรสู่คุณภาพที่สูงขึ้น

ตารางที่ 4.24 จำนวน และร้อยละของผู้เข้าร่วมโครงการพัฒนาบุคลากรเตรียมความพร้อมสู่ประชาคมอาเซียนและส่งเสริมการพัฒนาองค์กรสู่คุณภาพที่สูงขึ้น โดยจำแนกตามเพศ

เพศ	จำนวน	ร้อยละ
ชาย	53	51.96
หญิง	49	48.04
รวม	102	100.00

จากตารางที่ 4.24 พบว่า ผู้ตอบแบบสอบถามมีทั้งหมด 102 คน แบ่งเป็นเพศชาย จำนวน 53 คน คิดเป็นร้อยละ 51.96 และเพศหญิง จำนวน 49 คน คิดเป็นร้อยละ 48.04

ตารางที่ 4.25 จำนวน และร้อยละของผู้เข้าร่วมโครงการพัฒนาบุคลากรเตรียมความพร้อมสู่ประชาคมอาเซียนและส่งเสริมการพัฒนาศูนย์คุณภาพที่สูงขึ้น โดยจำแนกตามสถานภาพ

สถานภาพ	จำนวน	ร้อยละ
ผู้บริหาร	5	4.90
ครู	45	44.12
เจ้าหน้าที่	27	26.47
อื่นๆ.....	25	24.51
รวม	102	100.00

จากตารางที่ 4.25 พบว่า ผู้เข้าร่วมโครงการฯ เป็นผู้บริหาร จำนวน 5 คน คิดเป็นร้อยละ 4.90 ครู จำนวน 45 คน คิดเป็นร้อยละ 44.12 เจ้าหน้าที่ จำนวน 27 คน คิดเป็นร้อยละ 26.47 และอื่น ๆ จำนวน 25 คน คิดเป็นร้อยละ 24.51

ตารางที่ 4.26 จำนวน และร้อยละของผู้เข้าร่วมโครงการพัฒนาบุคลากรเตรียมความพร้อมสู่ประชาคมอาเซียนและส่งเสริมการพัฒนาศูนย์คุณภาพที่สูงขึ้น โดยจำแนกตามอายุ

อายุ	จำนวน	ร้อยละ
20 - 30 ปี	9	8.82
31 - 40 ปี	28	27.45
41 - 50 ปี	24	23.53
51 ปีขึ้นไป	41	40.20
รวม	102	100.00

จากตารางที่ 4.26 พบว่า ผู้เข้าร่วมโครงการฯ มีอายุระหว่าง 20-30 ปี จำนวน 9 คน คิดเป็นร้อยละ 8.82 อายุระหว่าง 31 - 40 ปี จำนวน 28 คน คิดเป็นร้อยละ 27.45 อายุระหว่าง 41-50 ปี จำนวน 24 คน คิดเป็นร้อยละ 23.53 และอายุ 51 ปีขึ้นไป จำนวน 41 คน คิดเป็นร้อยละ 40.20

ตารางที่ 4.27 ค่าเฉลี่ย และค่าส่วนเบี่ยงเบนมาตรฐานระดับความพึงพอใจในโครงการพัฒนาบุคลากรเตรียมความพร้อมสู่ประชาคมอาเซียนและส่งเสริมการพัฒนาองค์กรสู่คุณภาพที่สูงขึ้น

ข้อมูลวัดความพึงพอใจ	\bar{X}	S.D.	ระดับ
1. มีความตระหนักรู้ในการเข้าสู่ประชาคมอาเซียนและส่งเสริมการพัฒนาองค์กรสู่คุณภาพที่สูงขึ้น	4.75	0.62	มากที่สุด
2. มีความรู้พื้นฐานและทราบถึงผลกระทบด้านบวกและด้านลบในการเข้าสู่ประชาคมอาเซียน	4.83	0.51	มากที่สุด
3. สามารถนำความรู้ที่ได้รับในการอบรมนำไปใช้ในชีวิตประจำวัน	4.86	0.35	มากที่สุด
4. วิทยากรถ่ายทอดความรู้ได้เหมาะสม	4.90	0.30	มากที่สุด
5. สื่อ แสง เสียง มีความเหมาะสม	4.72	0.74	มากที่สุด
6. ระยะเวลาการอบรมเหมาะสม	4.78	0.52	มากที่สุด
7. ภาพรวมการจัดอบรมมีความเหมาะสม	4.74	0.60	มากที่สุด
ค่าเฉลี่ยรวม	4.80	0.52	มากที่สุด

จากตารางที่ 4.27 พบว่า ผู้เข้าร่วมโครงการฯ มีระดับความพึงพอใจ โดยภาพรวมอยู่ในระดับมากที่สุดทุกข้อ ($\bar{X} = 4.80$) เมื่อพิจารณาเป็นรายข้อ พบว่า ข้อที่มีค่าเฉลี่ยสูงที่สุด คือ วิทยากรถ่ายทอดความรู้ได้เหมาะสม ($\bar{X} = 4.90$) รองลงมา คือ สามารถนำความรู้ที่ได้รับในการอบรมนำไปใช้ในชีวิตประจำวัน ($\bar{X} = 4.86$) และข้อที่มีค่าเฉลี่ยน้อยที่สุด คือ สื่อ แสง เสียง มีความเหมาะสม ($\bar{X} = 4.72$)

ตารางที่ 4.28 แบบบันทึกผลสัมฤทธิ์ของผู้เข้าร่วมกิจกรรมตามโครงการพัฒนาบุคลากรเตรียมความพร้อมเพื่อเข้าสู่ประชาคมอาเซียนและส่งเสริมการพัฒนาองค์กรสู่คุณภาพที่สูงขึ้น

ความรู้ ความเข้าใจ	จำนวนผู้ร่วมโครงการ (คน)	ผลสัมฤทธิ์ด้านความรู้ ความเข้าใจ				สรุปผล + สูง - ต่ำ ร้อยละ
		ก่อนเข้าร่วมโครงการ		หลังเข้าร่วมโครงการ		
		คน	ร้อยละ	คน	ร้อยละ	
1. ความรู้เกี่ยวกับประชาคมอาเซียน	102	20	19.61	92	90.20	+70.59
2. ความรู้เกี่ยวกับการบริหารความเสี่ยง	102	18	17.65	52	50.98	+33.33
3. การบริหารงานสู่คุณภาพองค์กร	102	30	29.41	79	77.45	+48.04
4. เทคนิคการทำงานอย่างมีความสุข	102	40	39.22	81	79.41	+40.19

5. การสร้างเป้าหมายการทำงานร่วมกัน	102	42	41.18	75	73.53	+32.35
เฉลี่ย						+44.90

จากตารางที่ 4.28 พบว่า ผู้เข้าร่วมกิจกรรมตามโครงการพัฒนาบุคลากรเตรียมความพร้อม เพื่อเข้าสู่ประชาคมอาเซียนและส่งเสริมการพัฒนาองค์กรสู่คุณภาพที่สูงขึ้น มีผลสัมฤทธิ์ด้านความรู้ ความเข้าใจ เรียงลำดับก่อนเข้าร่วมโครงการ ดังนี้ การสร้างเป้าหมายการทำงานร่วมกัน ร้อยละ 41.18 เทคนิคการทำงานอย่างมีความสุข ร้อยละ 39.22 การบริหารงานสู่คุณภาพองค์กร ร้อยละ 29.41 และหลังจากเข้าร่วมโครงการแล้ว มีผลสัมฤทธิ์ด้านความรู้ ความเข้าใจ เพิ่มขึ้นเรียงลำดับ ดังนี้ ความรู้เกี่ยวกับประชาคมอาเซียน ร้อยละ 90.20 เทคนิคการทำงานอย่างมีความสุข ร้อยละ 79.41 การสร้างเป้าหมายการทำงานร่วมกัน ร้อยละ 73.53 เฉลี่ยภาพรวมมีผลสัมฤทธิ์ ความรู้ ความเข้าใจ เพิ่มขึ้นร้อยละ 44.90

4.2 โครงการอบรมพัฒนาคุณภาพการเรียนรู้จากแผนการเรียนรู้แบบบูรณาการมุ่งสู่ฐานงานวิจัย

ตารางที่ 4.29 จำนวน และร้อยละของผู้เข้าร่วมโครงการอบรมพัฒนาคุณภาพการเรียนรู้จากแผนการเรียนรู้แบบบูรณาการมุ่งสู่ฐานงานวิจัย โดยจำแนกตามเพศ

เพศ	จำนวน	ร้อยละ
ชาย	27	52.94
หญิง	24	47.06
รวม	51	100.00

จากตารางที่ 4.29 พบว่า ผู้ตอบแบบสอบถามมีทั้งหมด 51 คน แบ่งเป็นเพศชาย จำนวน 27 คน คิดเป็นร้อยละ 52.94 และเพศหญิง จำนวน 24 คน คิดเป็นร้อยละ 47.06

ตารางที่ 4.30 จำนวน และร้อยละของผู้เข้าร่วมโครงการอบรมพัฒนาคุณภาพการเรียนรู้จากแผนการเรียนรู้แบบบูรณาการมุ่งสู่ฐานงานวิจัย โดยจำแนกตามสถานภาพ

สถานภาพ	จำนวน	ร้อยละ
ผู้บริหาร	4	7.84
ครู	44	86.27
พนักงานราชการ	3	5.88
รวม	51	100.00

จากตารางที่ 4.30 พบว่า ผู้เข้าร่วมอบรมฯ เป็นผู้บริหาร จำนวน 4 คน คิดเป็นร้อยละ 7.84 ครู จำนวน 44 คน คิดเป็นร้อยละ 86.27 และพนักงานราชการ จำนวน 3 คน คิดเป็นร้อยละ 5.88

ตารางที่ 4.31 จำนวน และร้อยละของผู้เข้าร่วมโครงการอบรมพัฒนาคุณภาพการเรียนรู้จากแผนการเรียนรู้แบบบูรณาการมุ่งสู่ฐานงานวิจัย โดยจำแนกตามอายุ

อายุ	จำนวน	ร้อยละ
20-30 ปี	1	1.96
31-40 ปี	11	21.57
41-50 ปี	11	21.57
51 ปีขึ้นไป	28	54.90
รวม	51	100.00

จากตารางที่ 4.31 พบว่า ผู้เข้าร่วมอบรมฯ มีอายุระหว่าง 20-30 ปี จำนวน 1 คน คิดเป็นร้อยละ 1.96 อายุระหว่าง 31 – 40 ปี จำนวน 11 คน คิดเป็นร้อยละ 21.57 อายุระหว่าง 41-50 ปี จำนวน 11 คน คิดเป็นร้อยละ 21.57 และอายุ 51 ปีขึ้นไป จำนวน 28 คน คิดเป็นร้อยละ 54.90

ตารางที่ 4.32 ค่าเฉลี่ย และค่าส่วนเบี่ยงเบนมาตรฐานระดับความพึงพอใจในโครงการอบรมพัฒนาคุณภาพการเรียนรู้จากแผนการเรียนรู้แบบบูรณาการมุ่งสู่ฐานงานวิจัย ด้านเนื้อหา

ด้านเนื้อหา	\bar{X}	S.D.	ระดับ
1. มีความรู้ ความเข้าใจเรื่องการพัฒนาคุณภาพการเรียนรู้จากแผนการเรียนรู้แบบบูรณาการมุ่งสู่ฐานงานวิจัย	4.84	0.50	มากที่สุด
2. เป็นการพัฒนาคุณภาพการเรียนการสอนเพื่อเพิ่มประสิทธิภาพในการปฏิบัติงาน	4.71	0.64	มากที่สุด
3. การพัฒนาคุณภาพการเรียนรู้ได้รับประโยชน์และแนวทางการพัฒนาคุณภาพการจัดการเรียนการสอน	4.88	0.33	มากที่สุด

ค่าเฉลี่ยรวม	4.81	0.49	มากที่สุด
--------------	------	------	-----------

จากตารางที่ 4.32 พบว่า ผู้เข้าร่วมโครงการฯ มีระดับความพึงพอใจด้านเนื้อหา โดยภาพรวมอยู่ในระดับมากที่สุดทุกข้อ ($\bar{X} = 4.81$) เมื่อพิจารณาเป็นรายข้อ พบว่า ข้อที่มีค่าเฉลี่ยสูงสุด คือ การพัฒนาคุณภาพการเรียนได้รับประโยชน์และแนวทางการพัฒนาคุณภาพการจัดการเรียนการสอน ($\bar{X} = 4.88$) รองลงมา คือ มีความรู้ ความเข้าใจเรื่องการพัฒนาคุณภาพการเรียนจากแผนการเรียนรู้แบบบูรณาการมุ่งสู่ฐานงานวิจัย ($\bar{X} = 4.84$) และข้อที่มีค่าเฉลี่ยน้อยที่สุด คือ เป็นการพัฒนาคุณภาพการเรียนการสอนเพื่อเพิ่ม ประสิทธิภาพในการปฏิบัติงาน

ตารางที่ 4.33 ค่าเฉลี่ย และค่าส่วนเบี่ยงเบนมาตรฐานระดับความพึงพอใจในโครงการอบรมพัฒนาคุณภาพการเรียนจากแผนการเรียนรู้แบบบูรณาการมุ่งสู่ฐานงานวิจัย ด้านวิทยากร

ด้านวิทยากร	\bar{X}	S.D.	ระดับ
1. สามารถให้ความรู้ ความเข้าใจได้ตามวัตถุประสงค์	4.78	0.46	มากที่สุด
2. บรรยายและตอบข้อซักถามได้ถูกต้องชัดเจน	4.88	0.33	มากที่สุด
3. ความร่วมมือในการดำเนินงานของวิทยากรและคณะ	4.75	0.59	มากที่สุด
ค่าเฉลี่ยรวม	4.80	0.46	มากที่สุด

จากตารางที่ 4.33 พบว่า ผู้เข้าร่วมโครงการฯ มีระดับความพึงพอใจในด้านวิทยากร โดยภาพรวมอยู่ในระดับมากที่สุดทุกข้อ ($\bar{X} = 4.80$) เมื่อพิจารณาเป็นรายข้อ พบว่า ข้อที่มีค่าเฉลี่ยสูงสุด คือ บรรยายและตอบข้อซักถามได้ถูกต้องชัดเจน ($\bar{X} = 4.88$) รองลงมา คือ สามารถให้ความรู้ ความเข้าใจได้ตามวัตถุประสงค์ ($\bar{X} = 4.78$) และข้อที่มีค่าเฉลี่ยน้อยที่สุด คือ ความร่วมมือในการดำเนินงานของวิทยากรและคณะ ($\bar{X} = 4.75$)

ตารางที่ 4.34 ค่าเฉลี่ย และค่าส่วนเบี่ยงเบนมาตรฐานระดับความพึงพอใจในโครงการอบรมพัฒนาคุณภาพการเรียนจากแผนการเรียนรู้แบบบูรณาการมุ่งสู่ฐานงานวิจัย ด้านบริการ

ด้านบริการ	\bar{X}	S.D.	ระดับ
1. อุปกรณ์โสตทัศนูปกรณ์มีความเหมาะสม	4.82	0.39	มากที่สุด
2. ระยะเวลา สถานที่ มีความเหมาะสม	4.80	0.49	มากที่สุด
3. ความพึงพอใจในภาพรวมทั้งหมด	4.71	0.64	มากที่สุด

ค่าเฉลี่ยรวม	4.78	0.51	มากที่สุด
--------------	------	------	-----------

จากตารางที่ 4.34 พบว่า ผู้เข้าร่วมโครงการฯ มีระดับความพึงพอใจในด้านการบริการ โดยภาพรวมอยู่ในระดับมากที่สุดทุกข้อ ($\bar{X} = 4.78$) เมื่อพิจารณาเป็นรายข้อ พบว่า ข้อที่มีค่าเฉลี่ยสูงสุดที่สุด คือ อุปกรณ์ไฮดรอลิกที่มีความเหมาะสม ($\bar{X} = 4.82$) รองลงมา คือ ระยะเวลา สถานที่ มีความเหมาะสม ($\bar{X} = 4.80$) และข้อที่มีค่าเฉลี่ยน้อยที่สุด คือ ความพึงพอใจในภาพรวมทั้งหมด ($\bar{X} = 4.71$)

ตารางที่ 4.35 ค่าเฉลี่ย และค่าส่วนเบี่ยงเบนมาตรฐานระดับความพึงพอใจในโครงการอบรมพัฒนาคุณภาพการเรียนจากแผนการเรียนรู้แบบบูรณาการมุ่งสู่ฐานงานวิจัย โดยภาพรวม

หัวข้อ	\bar{X}	S.D.	ระดับ
1. ด้านเนื้อหา	4.81	0.49	มากที่สุด
2. ด้านวิทยากร	4.80	0.46	มากที่สุด
3. ด้านบริการ	4.78	0.51	มากที่สุด
ค่าเฉลี่ยรวม	4.80	0.49	มากที่สุด

จากตารางที่ 4.35 พบว่า ผู้เข้าร่วมโครงการฯ มีระดับความพึงพอใจโดยภาพรวมทุกด้านอยู่ในระดับมากที่สุดทุกข้อ ($\bar{X} = 4.80$) เมื่อพิจารณาเป็นรายข้อ พบว่า ข้อที่มีค่าเฉลี่ยสูงสุดที่สุด คือ ด้านเนื้อหา ($\bar{X} = 4.81$) รองลงมา คือ ด้านวิทยากร ($\bar{X} = 4.80$) และข้อที่มีค่าเฉลี่ยน้อยที่สุด คือ ด้านบริการ ($\bar{X} = 4.78$)

ตารางที่ 4.36 แบบบันทึกผลสัมฤทธิ์จากการติดตามผลงานวิจัยของผู้เข้าร่วมโครงการพัฒนาคุณภาพการเรียนจากแผนการเรียนรู้แบบบูรณาการมุ่งสู่ฐานงานวิจัย

งานวิจัย/นวัตกรรม/สิ่งประดิษฐ์	จำนวนชิ้นงาน	ร้อยละ (จำนวนผู้ร่วมโครงการ 47 คน)
1. แผนการจัดการเรียนรู้	47	92.16
2. งานวิจัยของสถานศึกษา	20	42.55
3. งานวิจัยในชั้นเรียน	47	92.16
4. นวัตกรรม/สิ่งประดิษฐ์	20	39.22
เฉลี่ยภาพรวม		66.52

จากตารางที่ 4.36 พบว่า ผลสัมฤทธิ์จากการติดตามผลงานวิจัยของผู้เข้าร่วมโครงการพัฒนาคุณภาพการเรียนจากแผนการเรียนรู้แบบบูรณาการมุ่งสู่ฐานงานวิจัย มีผลสัมฤทธิ์ในการจัดทำแผนการจัดการเรียนรู้ จำนวนชิ้นงาน 47 ชิ้นงาน คิดเป็นร้อยละ 92.16 งานวิจัยในชั้นเรียน จำนวนชิ้นงาน 47 ชิ้นงาน คิดเป็นร้อยละ 92.16 นวัตกรรม/สิ่งประดิษฐ์ จำนวนชิ้นงาน 20 ชิ้นงาน คิดเป็นร้อยละ 39.22 งานวิจัยของสถานศึกษา

จำนวนชิ้นงาน 20 ชิ้นงาน คิดเป็นร้อยละ 42.55 ในภาพรวมเฉลี่ยผลสัมฤทธิ์จากการติดตามผลงานวิจัยของผู้เข้าร่วมโครงการ คิดเป็นร้อยละ 66.52

4.3 โครงการทดสอบมาตรฐานวิชาชีพ

ตารางที่ 4.37 จำนวน และร้อยละของผู้เข้าร่วมโครงการทดสอบมาตรฐานวิชาชีพ โดยจำแนกตามเพศ

เพศ	จำนวน	ร้อยละ
ชาย	164	80.39
หญิง	40	19.61
รวม	204	100.00

จากตารางที่ 4.37 พบว่า ผู้ตอบแบบสอบถามมีทั้งหมด 204 คน แบ่งเป็นเพศชาย จำนวน 164 คน คิดเป็นร้อยละ 80.39 และเพศหญิง จำนวน 40 คน คิดเป็นร้อยละ 19.61

ตารางที่ 4.38 จำนวน และร้อยละของผู้เข้าร่วมโครงการทดสอบมาตรฐานวิชาชีพ โดยจำแนกตามกำลังศึกษาในระดับ

กำลังศึกษาในระดับ	จำนวน	ร้อยละ
ปวช	139	68.14
ปวส	65	31.86
รวม	204	100.00

จากตารางที่ 4.38 พบว่า ผู้เข้าร่วมโครงการฯ กำลังศึกษาในระดับ ปวช. จำนวน 139 คน คิดเป็นร้อยละ 68.14 และระดับ ปวส. จำนวน 65 คน คิดเป็นร้อยละ 31.86

ตารางที่ 4.39 จำนวน และร้อยละของผู้เข้าร่วมโครงการทดสอบมาตรฐานวิชาชีพ โดยจำแนกตามแผนกวิชา

แผนกวิชา	จำนวน	ร้อยละ
ช่างยนต์	77	37.75
ช่างกลโรงงาน	34	16.67
ช่างเชื่อม	0	0.00

ช่างไฟฟ้ากำลัง	19	9.31
ช่างก่อสร้าง	3	1.47
ช่างอิเล็กทรอนิกส์	30	14.71
คอมพิวเตอร์ธุรกิจ	32	15.69
บัญชี	9	4.41
คหกรรม	0	0.00
รวม	204	100.00

จากตารางที่ 4.39 พบว่า ผู้เข้าร่วมโครงการฯ เป็นแผนกวิชาช่างยนต์ จำนวน 77 คน คิดเป็นร้อยละ 37.75 ช่างกลโรงงาน จำนวน 34 คน คิดเป็นร้อยละ 16.67 ช่างไฟฟ้ากำลัง จำนวน 19 คน คิดเป็นร้อยละ 9.31 ช่างก่อสร้าง จำนวน 3 คน คิดเป็นร้อยละ 1.47 ช่างอิเล็กทรอนิกส์ จำนวน 30 คน คิดเป็นร้อยละ 14.71 คอมพิวเตอร์ธุรกิจ จำนวน 32 คน คิดเป็นร้อยละ 15.69 และการบัญชี จำนวน 9 คน คิดเป็นร้อยละ 4.41

ตารางที่ 4.40 ค่าเฉลี่ย และค่าส่วนเบี่ยงเบนมาตรฐานระดับความพึงพอใจในโครงการทดสอบ
มาตรฐานวิชาชีพ

ข้อมูลวัดความพึงพอใจ	\bar{X}	S.D.	ระดับ
1. การประชาสัมพันธ์ วัน และเวลา ในการทดสอบล่วงหน้า	4.84	0.40	มากที่สุด
2. ความพร้อมของนักศึกษาในการทดสอบมาตรฐานวิชาชีพในครั้งนี้	4.87	0.35	มากที่สุด
3. ระยะเวลาในการทำแบบทดสอบมีความเหมาะสม	4.83	0.39	มากที่สุด
4. ความเหมาะสมของแบบทดสอบ	4.82	0.41	มากที่สุด
5. ความพร้อมของสถานที่/ห้องสอบ มีความเป็นระเบียบ สะอาด กว้างขวาง	4.90	0.30	มากที่สุด
6. ภาพรวมในการจัดดำเนินโครงการทดสอบมาตรฐานวิชาชีพมีความเหมาะสม	4.80	0.41	มากที่สุด
ค่าเฉลี่ยรวม	4.84	0.38	มากที่สุด

จากตารางที่ 4.40 พบว่า ผู้เข้าร่วมโครงการฯ มีระดับความพึงพอใจโดยภาพรวม อยู่ในระดับมากที่สุดทุกข้อ ($\bar{X} = 4.84$) เมื่อพิจารณาเป็นรายข้อ พบว่า ข้อที่มีค่าเฉลี่ยสูงที่สุด คือ ความพร้อมของสถานที่/ห้องสอบ มีความเป็นระเบียบ สะอาด กว้างขวาง ($\bar{X} = 4.90$) รองลงมา คือ ความพร้อมของนักศึกษาในการทดสอบ

มาตรฐานวิชาชีพในครั้งนี้ ($\bar{X} = 4.87$) และข้อที่มีค่าเฉลี่ยน้อยที่สุด คือ ภาพรวมในการจัดดำเนินโครงการทดสอบมาตรฐานวิชาชีพมีความเหมาะสม ($\bar{X} = 4.80$)

ตารางที่ 4.41 แบบบันทึกผลสัมฤทธิ์จากการทดสอบมาตรฐานวิชาชีพของผู้เข้าร่วมโครงการทดสอบมาตรฐานวิชาชีพ

แผนกวิชา	จำนวน	ผู้ผ่านเกณฑ์	ร้อยละ
ช่างยนต์	77	77	100
ช่างกลโรงงาน	34	34	100
ช่างไฟฟ้ากำลัง	19	19	100
ช่างก่อสร้าง	3	3	100
ช่างอิเล็กทรอนิกส์	30	30	100
คอมพิวเตอร์ธุรกิจ	32	32	100
บัญชี	9	9	100
รวม	204	204	100

จากตารางที่ 4.41 พบว่า นักเรียน นักศึกษาที่เข้าร่วมโครงการทดสอบมาตรฐานวิชาชีพทุกแผนกวิชาผ่านเกณฑ์การทดสอบมาตรฐานวิชาชีพ คิดเป็นร้อยละ 100

4.4 โครงการพัฒนาทักษะภาษาอังกฤษเพื่อการสื่อสารในวิชาชีพ

ตารางที่ 4.42 จำนวน และร้อยละของผู้เข้าร่วมโครงการพัฒนาทักษะภาษาอังกฤษเพื่อการสื่อสารในวิชาชีพ โดยจำแนกตามเพศ

เพศ	จำนวน	ร้อยละ
ชาย	111	71.15
หญิง	45	28.85
รวม	156	100.00

จากตารางที่ 4.42 พบว่า ผู้ตอบแบบสอบถามมีทั้งหมด 156 คน แบ่งเป็นเพศชาย จำนวน 111 คน คิดเป็นร้อยละ 71.15 และเพศหญิง จำนวน 45 คน คิดเป็นร้อยละ 28.85

ตารางที่ 4.43 จำนวน และร้อยละของผู้เข้าร่วมโครงการพัฒนาทักษะภาษาอังกฤษเพื่อการสื่อสาร
ในวิชาชีพโดยจำแนกตามระดับชั้น

ระดับชั้น	จำนวน	ร้อยละ
ปวช.3	90	57.69
ปวส.2	66	42.31
รวม	156	100.00

จากตารางที่ 4.43 พบว่า ผู้เข้าร่วมโครงการฯ ศึกษาในระดับชั้น ปวช.3 จำนวน 90 คน คิดเป็นร้อยละ 57.69 และศึกษาระดับชั้น ปวส.2 จำนวน 66 คน คิดเป็นร้อยละ 42.31

ตารางที่ 4.44 จำนวนและร้อยละของผู้เข้าร่วมโครงการพัฒนาทักษะภาษาอังกฤษเพื่อการสื่อสาร
ในวิชาชีพ โดยจำแนกตามแผนกวิชา

สาขาวิชา	จำนวน	ร้อยละ
ช่างยนต์/เทคนิคยานยนต์ (ทวิภาคี)	43	27.56
ช่างกลโรงงาน/เทคนิคการผลิต (ทวิภาคี)	18	11.54
ช่างอิเล็กทรอนิกส์/อิเล็กทรอนิกส์อุตสาหกรรม	21	13.46
ช่างไฟฟ้ากำลัง/งานติดตั้งไฟฟ้า (ทวิภาคี)	30	19.23
ช่างก่อสร้าง/สาขางานโยธา	0	0.00
คอมพิวเตอร์ธุรกิจ/พัฒนาเว็บเพจ	25	16.03
การบัญชี	12	7.69
แฟชั่นและสิ่งทอ	7	4.49
รวม	156	100.00

จากตารางที่ 4.44 พบว่า ผู้เข้าร่วมโครงการฯ เป็นสาขาวิชาช่างยนต์/เทคนิคยานยนต์ จำนวน 43 คน คิดเป็นร้อยละ 27.56 ช่างกลโรงงาน/เทคนิคการผลิต จำนวน 18 คน คิดเป็นร้อยละ 11.54 ช่างอิเล็กทรอนิกส์/อิเล็กทรอนิกส์อุตสาหกรรม จำนวน 21 คน คิดเป็นร้อยละ 13.46 ช่างไฟฟ้ากำลัง/งานติดตั้งไฟฟ้า จำนวน 30 คน คิดเป็นร้อยละ 19.23 คอมพิวเตอร์ธุรกิจ/พัฒนาเว็บเพจ จำนวน 25 คน คิดเป็นร้อยละ 16.03 การบัญชี จำนวน 12 คน คิดเป็นร้อยละ 7.69 แฟชั่นและสิ่งทอ จำนวน 7 คน คิดเป็นร้อยละ 4.49

ตารางที่ 4.45 ค่าเฉลี่ย และค่าส่วนเบี่ยงเบนมาตรฐานระดับความพึงพอใจในโครงการพัฒนาทักษะภาษาอังกฤษเพื่อการสื่อสารในวิชาชีพ ด้านเนื้อหา

ด้านเนื้อหา	\bar{X}	S.D.	ระดับ
1. ความรู้ ความเข้าใจที่ได้รับสามารถนำไปพัฒนาทักษะภาษาอังกฤษเพื่อการสื่อสารได้	4.76	0.75	มากที่สุด
2. ส่งเสริมให้นักเรียน นักศึกษา มาสนใจพัฒนาทักษะด้านภาษาอังกฤษ	4.72	0.72	มากที่สุด
ตารางที่ 4.45 (ต่อ)			
ด้านเนื้อหา	\bar{X}	S.D.	ระดับ
3. เสริมสร้างความมั่นใจในการสื่อสารภาษาอังกฤษให้ดีขึ้น	4.78	0.76	มากที่สุด
4. ส่งเสริมให้เรียนรู้ภาษาอังกฤษด้วยความสนุกสนาน และเพิ่มพูนประสบการณ์ทางภาษาให้กับผู้เรียนเป็นอย่างดีเพื่อก้าวเข้าสู่ประชาคมอาเซียน	4.75	0.71	มากที่สุด
ค่าเฉลี่ยรวม	4.75	0.74	มากที่สุด

จากตารางที่ 4.45 พบว่า ผู้เข้าร่วมโครงการฯ มีระดับความพึงพอใจในด้านเนื้อหา อยู่ในระดับมากที่สุดทุกข้อ ($\bar{X} = 4.75$) เมื่อพิจารณาเป็นรายข้อ พบว่า ข้อที่มีค่าเฉลี่ยสูงที่สุด คือ เสริมสร้างความมั่นใจในการสื่อสารภาษาอังกฤษให้ดีขึ้น ($\bar{X} = 4.78$) รองลงมา คือ ความรู้ ความเข้าใจที่ได้รับสามารถนำไปพัฒนาทักษะภาษาอังกฤษเพื่อการสื่อสารได้ ($\bar{X} = 4.76$) และข้อที่มีค่าเฉลี่ยน้อยที่สุด คือ ส่งเสริมให้นักเรียน นักศึกษา มาสนใจพัฒนาทักษะด้านภาษาอังกฤษ ($\bar{X} = 4.72$)

ตารางที่ 4.46 ค่าเฉลี่ย และค่าส่วนเบี่ยงเบนมาตรฐานระดับความพึงพอใจในโครงการพัฒนาทักษะภาษาอังกฤษเพื่อการสื่อสารในวิชาชีพ ด้านวิทยากร

ด้านวิทยากร	\bar{X}	S.D.	ระดับ
1. วิทยากรมีความรู้ ความสามารถและใช้เทคนิควิธีการนำเสนอ หลากหลายทำให้เกิดการเรียนรู้มีประสิทธิภาพ	4.69	0.72	มากที่สุด
2. ผู้เข้ารับการอบรมมีส่วนร่วมการดำเนินงานของวิทยากร	4.72	0.78	มากที่สุด
3. การเปิดโอกาสให้ซักถาม และแสดงความคิดเห็น	4.71	0.76	มากที่สุด
ค่าเฉลี่ยรวม	4.71	0.75	มากที่สุด

จากตารางที่ 4.46 พบว่า ผู้เข้าร่วมโครงการฯ มีระดับความพึงพอใจในด้านวิทยากร อยู่ในระดับมากที่สุดทุกข้อ ($\bar{X} = 4.71$) เมื่อพิจารณาเป็นรายข้อ พบว่า ข้อที่มีค่าเฉลี่ยสูงที่สุด คือ ผู้เข้ารับ

การอบรมมีส่วนร่วมการดำเนินงานของวิทยากร ($\bar{X} = 4.72$) รองลงมา คือ การเปิดโอกาสให้ซักถาม และแสดงความคิดเห็น ($\bar{X} = 4.71$) และข้อที่มีค่าเฉลี่ยน้อยที่สุด คือ วิทยากรมีความรู้ ความสามารถ และใช้เทคนิควิธีการนำเสนอหลากหลายทำให้เกิดการเรียนรู้อย่างมีประสิทธิภาพ ($\bar{X} = 4.69$)

ตารางที่ 4.47 ค่าเฉลี่ย และค่าส่วนเบี่ยงเบนมาตรฐานระดับความพึงพอใจในโครงการพัฒนาทักษะ ภาษาอังกฤษเพื่อการสื่อสารในวิชาชีพ ด้านสิ่งอำนวยความสะดวก

ด้านสิ่งอำนวยความสะดวก	\bar{X}	S.D.	ระดับ
1. ขั้นตอนการทำกิจกรรมมีความเหมาะสม	4.69	0.75	มากที่สุด
2. สถานที่ และสื่ออุปกรณ์มีความเหมาะสม	4.70	0.79	มากที่สุด
3. ความเหมาะสมของระยะเวลาในการจัดกิจกรรมฯ	4.67	0.83	มากที่สุด
4. ภาพรวมในการจัดกิจกรรมมีความเหมาะสม	4.71	0.71	มากที่สุด
ค่าเฉลี่ยรวม	4.69	0.77	มากที่สุด

จากตารางที่ 4.47 พบว่า ผู้เข้าร่วมโครงการฯ มีระดับความพึงพอใจในด้านสิ่งอำนวยความสะดวก อยู่ในระดับมากที่สุดทุกข้อ ($\bar{X} = 4.69$) เมื่อพิจารณาเป็นรายข้อ พบว่า ข้อที่มีค่าเฉลี่ยสูงที่สุด คือ ภาพรวมในการจัดกิจกรรมมีความเหมาะสม ($\bar{X} = 4.71$) รองลงมา คือ สถานที่ และสื่ออุปกรณ์มีความเหมาะสม ($\bar{X} = 4.70$) และข้อที่มีค่าเฉลี่ยน้อยที่สุด คือ ความเหมาะสมของระยะเวลาในการจัดกิจกรรมฯ ($\bar{X} = 4.67$)

ตารางที่ 4.48 ค่าเฉลี่ย และค่าส่วนเบี่ยงเบนมาตรฐานระดับความพึงพอใจในโครงการพัฒนาทักษะ ภาษาอังกฤษเพื่อการสื่อสารในวิชาชีพ โดยภาพรวม

หัวข้อ	\bar{X}	S.D.	ระดับ
1. ด้านเนื้อหา	4.75	0.74	มากที่สุด
2. ด้านวิทยากร	4.71	0.75	มากที่สุด
3. ด้านสิ่งอำนวยความสะดวก	4.69	0.77	มากที่สุด
ค่าเฉลี่ยรวม	4.72	0.75	มากที่สุด

จากตารางที่ 4.48 พบว่า ผู้เข้าร่วมโครงการฯ มีระดับความพึงพอใจโดยภาพรวมทุกด้านอยู่ในระดับมากที่สุดทุกข้อ ($\bar{X} = 4.72$) เมื่อพิจารณาเป็นรายข้อ พบว่า ข้อที่มีค่าเฉลี่ยสูงที่สุด คือ ด้านเนื้อหา ($\bar{X} = 4.75$) รองลงมา คือ ด้านวิทยากร ($\bar{X} = 4.71$) และข้อที่มีค่าเฉลี่ยน้อยที่สุด คือ ด้านสิ่งอำนวยความสะดวก ($\bar{X} = 4.69$)

ตารางที่ 4.49 แบบบันทึกผลสัมฤทธิ์ของผู้ร่วมกิจกรรมตามโครงการพัฒนาทักษะภาษาอังกฤษเพื่อการสื่อสารในวิชาชีพ

สาขาวิชา	จำนวนผู้ร่วมกิจกรรม	ผลสัมฤทธิ์ทางด้านภาษา									
		เกมส์		การแก้ปัญหา		เพลง		บทบาทสมมติ		ความสามารถในการสื่อสาร	
		ผล (คน)	ร้อยละ	ผล (คน)	ร้อยละ	ผล (คน)	ร้อยละ	ผล (คน)	ร้อยละ	ผล (คน)	ร้อยละ
ช่างยนต์/เทคนิคยานยนต์(ทวิภาคี)	43	43	100	30	69.77	43	100	43	100	20	46.51
ช่างกลโรงงาน/เทคนิคการผลิต (ทวิภาคี)	18	18	100	-	-	18	100	18	100	-	-
ช่างอิเล็กทรอนิกส์/อิเล็กทรอนิกส์อุตสาหกรรม	21	21	100	-	-	21	100	21	100	-	-
ช่างไฟฟ้ากำลัง/งานติดตั้งไฟฟ้า (ทวิภาคี)	30	30	100	-	-	30	100	30	100	-	-
คอมพิวเตอร์ธุรกิจ/พัฒนาเว็บเพจ	25	25	100	20	-	25	100	25	100	20	-
การบัญชี	12	12	100	-	-	12	100	12	100	-	-
แฟชั่นและสิ่งทอ	7	7	100	-	-	7	100	7	100	-	-
รวม	156	156	100	50	69.77	156	100	156	100	40	46.51

จากตารางที่ 4.49 พบว่า ผลสัมฤทธิ์ของผู้ร่วมกิจกรรมตามโครงการพัฒนาทักษะภาษาอังกฤษเพื่อการสื่อสารในวิชาชีพ ผลสัมฤทธิ์ทางด้านภาษาโดยใช้กิจกรรมเกมส์ กิจกรรมเพลง และกิจกรรมบทบาทสมมติ ผู้เข้าร่วมกิจกรรมมีผลสัมฤทธิ์ คิดเป็นร้อยละ 100

4.5 โครงการอบรมระบบสารสนเทศเพื่อการดูแลนักเรียน นักศึกษา และบริหารจัดการ

ตารางที่ 4.50 จำนวน และร้อยละของผู้เข้าร่วมอบรมระบบสารสนเทศเพื่อการดูแลนักเรียน นักศึกษา และบริหารจัดการ โดยจำแนกตามเพศ

เพศ	จำนวน	ร้อยละ
ชาย	34	45.33
หญิง	41	54.67
รวม	75	100.00

จากตารางที่ 4.50 พบว่า ผู้ตอบแบบสอบถามมีทั้งหมด 75 คน แบ่งเป็นเพศชาย จำนวน 34 คน คิดเป็นร้อยละ 45.33 และเพศหญิง จำนวน 41 คน คิดเป็นร้อยละ 54.67

ตารางที่ 4.51 จำนวน และร้อยละของผู้เข้าร่วมอบรมระบบสารสนเทศเพื่อการดูแลนักเรียน นักศึกษา และบริหารจัดการ โดยจำแนกตามสถานภาพ

สถานภาพ	จำนวน	ร้อยละ
ผู้บริหารสถานศึกษา	4	5.33
ครู	51	68.00
บุคลากรทางการศึกษา	20	26.67
รวม	75	100.00

จากตารางที่ 4.51 พบว่า ผู้เข้าร่วมอบรมฯ สถานภาพเป็นผู้บริหารสถานศึกษา จำนวน 4 คน คิดเป็นร้อยละ 5.33 ครู จำนวน 51 คน คิดเป็นร้อยละ 68.00 บุคลากรทางการศึกษา จำนวน 20 คน คิดเป็นร้อยละ 26.67

ตารางที่ 4.52 ค่าเฉลี่ย และค่าส่วนเบี่ยงเบนมาตรฐานระดับความพึงพอใจในการอบรมระบบสารสนเทศเพื่อการดูแลนักเรียน นักศึกษา และบริหารจัดการ

ข้อมูลวัดความพึงพอใจ	\bar{X}	S.D.	ระดับ
1. มีความรู้ ความเข้าใจ เรื่องระบบสารสนเทศเพื่อการดูแลนักเรียน นักศึกษา	4.83	0.58	มากที่สุด
2. วิทยากรถ่ายทอดความรู้ได้เหมาะสม	4.76	0.52	มากที่สุด
3. สามารถนำความรู้ที่ได้รับไปปฏิบัติงานได้	4.83	0.45	มากที่สุด
4. สื่อ แสง เสียง มีความเหมาะสม	4.76	0.59	มากที่สุด
5. ระยะเวลาการอบรมเหมาะสม	4.87	0.34	มากที่สุด
6. ภาพรวมของการจัดอบรมมีความเหมาะสม	4.75	0.74	มากที่สุด
ค่าเฉลี่ยรวม	4.80	0.53	มากที่สุด

จากตารางที่ 4.52 พบว่า ผู้เข้าร่วมโครงการฯ มีระดับความพึงพอใจโดยภาพรวม อยู่ในระดับมากที่สุดทุกข้อ ($\bar{X} = 4.80$) เมื่อพิจารณาเป็นรายข้อ พบว่า ข้อที่มีค่าเฉลี่ยสูงที่สุด คือ ระยะเวลาการอบรมเหมาะสม ($\bar{X} = 4.87$) รองลงมา คือ มีความรู้ ความเข้าใจ เรื่องระบบสารสนเทศเพื่อการดูแลนักเรียน นักศึกษา ($\bar{X} = 4.83$) และข้อที่มีค่าเฉลี่ยน้อยที่สุด คือ ภาพรวมของการจัดอบรมมีความเหมาะสม ($\bar{X} = 4.75$)

ตารางที่ 4.53 แบบบันทึกผลสัมฤทธิ์ของผู้ร่วมกิจกรรม โครงการอบรมระบบสารสนเทศเพื่อการดูแลนักเรียน นักศึกษา และบริหารจัดการ

ความรู้ ความเข้าใจ	จำนวน	ผลสัมฤทธิ์ด้านความรู้ ความเข้าใจ
--------------------	-------	----------------------------------

	ผู้ร่วม	ก่อนเข้าร่วม		หลังเข้าร่วม	
	โครงการ	โครงการ		โครงการ	
	(คน)	คน	ร้อยละ	คน	ร้อยละ
1. ความรู้ความเข้าใจเกี่ยวกับโครงสร้างของระบบโปรแกรมดูแล นักเรียน นักศึกษา	75	6	8.00	52	69.33
2. ความรู้เกี่ยวกับการแสดงข้อมูลโปรแกรม Web-Base ที่แสดงรายละเอียดของนักเรียน นักศึกษา	75	5	6.67	43	57.33
3. ขั้นตอนการปฏิบัตินำเข้าข้อมูลของนักเรียน นักศึกษา จากครูที่ปรึกษาทุกชั้นปี	75	4	5.33	56	74.67
4. ความรู้เกี่ยวกับโครงสร้างของโปรแกรม ศธ.02	75	9	12.00	21	28.00
5. ฝึกปฏิบัติวิธีการนำข้อมูลเข้าสู่โปรแกรมระบบงานดูแลนักเรียน นักศึกษา และบริหารจัดการ	75	8	10.67	22	29.33
เฉลี่ยภาพรวม					51.73

จากตารางที่ 4.53 พบว่า ผู้เข้าร่วมกิจกรรมตาม โครงการอบรมระบบสารสนเทศเพื่อการดูแลนักเรียน นักศึกษา และบริหารจัดการ มีผลสัมฤทธิ์ ด้านความรู้ ความเข้าใจ เรียงลำดับก่อนเข้าร่วมโครงการ ดังนี้ ความรู้เกี่ยวกับโครงสร้างของโปรแกรม ศธ.02 ร้อยละ 12.00 ฝึกปฏิบัติวิธีการนำข้อมูลเข้าสู่โปรแกรมระบบงานดูแลนักเรียน นักศึกษา และบริหารจัดการ ร้อยละ 10.67 ความรู้ ความเข้าใจเกี่ยวกับโครงสร้างของ ระบบโปรแกรมดูแล นักเรียน นักศึกษา ร้อยละ 8.00 และหลังจากเข้าร่วมโครงการแล้ว มีผลสัมฤทธิ์ ด้านความรู้ ความเข้าใจ เพิ่มขึ้นเรียงลำดับ ดังนี้ ขั้นตอนการปฏิบัตินำเข้าข้อมูลของนักเรียน นักศึกษา จากครูที่ปรึกษาทุกชั้นปีร้อยละ 74.67 ความรู้ความเข้าใจเกี่ยวกับโครงสร้างของระบบโปรแกรมดูแล นักเรียน นักศึกษา ร้อยละ 69.33 ความรู้เกี่ยวกับการแสดงข้อมูลโปรแกรม Web-Base ที่แสดงรายละเอียดของนักเรียน นักศึกษา ร้อยละ 57.33 เฉลี่ยโดยภาพรวม ผลสัมฤทธิ์เพิ่มขึ้นหลังการเข้าร่วมกิจกรรม ร้อยละ 51.73

4.6 โครงการสถานศึกษาธรรมมาภิบาล

ตารางที่ 4.54 จำนวน และร้อยละของผู้เข้าร่วมโครงการสถานศึกษาธรรมมาภิบาล โดยจำแนกตามเพศ

เพศ	จำนวน	ร้อยละ
ชาย	19	36.54
หญิง	33	63.46
รวม	52	100.00

จากตารางที่ 4.54 พบว่า ผู้ตอบแบบสอบถามมีทั้งหมด 52 คน แบ่งเป็นเพศชาย จำนวน 19 คน คิดเป็นร้อยละ 36.54 และเพศหญิง จำนวน 33 คน คิดเป็นร้อยละ 63.46

ตารางที่ 4.55 จำนวน และร้อยละของผู้เข้าร่วมโครงการสถานศึกษาธรรมาภิบาล โดยจำแนกตามสถานภาพ

สถานภาพ	จำนวน	ร้อยละ
ผู้บริหาร	0	0.00
ครู	27	51.92
ครูจ้างสอน	1	1.92
พนักงานราชการ	3	5.77
เจ้าหน้าที่	21	40.38
อื่นๆ...	0	0.00
รวม	52	100.00

จากตารางที่ 4.55 พบว่า ผู้เข้าร่วมโครงการฯ เป็นครู จำนวน 27 คน คิดเป็นร้อยละ 51.92 ครูจ้างสอน จำนวน 1 คน คิดเป็นร้อยละ 1.92 พนักงานราชการ จำนวน 3 คน คิดเป็นร้อยละ 5.77 เจ้าหน้าที่ จำนวน 21 คน คิดเป็นร้อยละ 40.38

ตารางที่ 4.56 จำนวน และร้อยละของผู้เข้าร่วมโครงการสถานศึกษาธรรมาภิบาล โดยจำแนกตามอายุ

อายุ	จำนวน	ร้อยละ
20-30 ปี	8	15.38
31-40 ปี	15	28.85
41-50 ปี	10	19.23
51 ปีขึ้นไป	19	36.54

รวม	52	100.00
-----	----	--------

จากตารางที่ 4.56 พบว่า ผู้เข้าร่วมโครงการฯ มีอายุระหว่าง 20-30 ปี จำนวน 8 คน คิดเป็นร้อยละ 15.38 อายุระหว่าง 31 – 40 ปี จำนวน 15 คน คิดเป็นร้อยละ 28.85 อายุระหว่าง 41-50 ปี จำนวน 10 คน คิดเป็นร้อยละ 19.23 และอายุ 51 ปีขึ้นไป จำนวน 19 คน คิดเป็นร้อยละ 36.54

ตารางที่ 4.57 ค่าเฉลี่ย และค่าส่วนเบี่ยงเบนมาตรฐานระดับความพึงพอใจในโครงการสถานศึกษา
 ธรรมาภิบาล ด้านเนื้อหา

ด้านเนื้อหา	\bar{X}	S.D.	ระดับ
1. ได้รับความรู้ ความเข้าใจเรื่องธรรมาภิบาล	4.79	0.46	มากที่สุด
2. เปิดโอกาสให้เข้าไปมีส่วนร่วมในการตัดสินใจสู่การเป็นสังคมแห่งการเรียนรู้เรื่องธรรมาภิบาล	4.79	0.50	มากที่สุด
3. ได้รับความรู้เป็นแนวทางการทำงานร่วมกันอย่างมีความสุข	4.81	0.44	มากที่สุด
4. เป็นการพัฒนาระบบบริหารคน,บริหารผู้เรียนและตัวบุคคล	4.92	0.27	มากที่สุด
ค่าเฉลี่ยรวม	4.83	0.42	มากที่สุด

จากตารางที่ 4.57 พบว่า ผู้เข้าร่วมโครงการฯ มีระดับความพึงพอใจในด้านเนื้อหา อยู่ในระดับมากที่สุดทุกข้อ ($\bar{X} = 4.83$) เมื่อพิจารณาเป็นรายข้อ พบว่า ข้อที่มีค่าเฉลี่ยสูงสุด คือ เป็นการพัฒนาระบบบริหารคน, บริหารผู้เรียนและตัวบุคคล ($\bar{X} = 4.92$) รองลงมา คือ ได้รับความรู้เป็นแนวทางการทำงานร่วมกันอย่างมีความสุข ($\bar{X} = 4.81$) และข้อที่มีค่าเฉลี่ยน้อยที่สุด คือ ได้รับความรู้ ความเข้าใจเรื่อง ธรรมาภิบาล และเปิดโอกาสให้เข้าไปมีส่วนร่วมในการตัดสินใจสู่การเป็นสังคมแห่งการเรียนรู้เรื่องธรรมาภิบาล ($\bar{X} = 4.79$)

ตารางที่ 4.58 ค่าเฉลี่ย และค่าส่วนเบี่ยงเบนมาตรฐานระดับความพึงพอใจในโครงการสถานศึกษา
 ธรรมาภิบาล ด้านวิทยากร

ด้านวิทยากร	\bar{X}	S.D.	ระดับ
1. สามารถให้ความรู้ ความเข้าใจได้ตามวัตถุประสงค์	4.85	0.36	มากที่สุด
2. บรรยายและตอบข้อซักถามได้ถูกต้องชัดเจน	4.81	0.49	มากที่สุด
3. ความร่วมมือในการดำเนินงานของวิทยากรและคณะ	4.88	0.38	มากที่สุด
ค่าเฉลี่ยรวม	4.85	0.41	มากที่สุด

จากตารางที่ 4.58 พบว่า ผู้เข้าร่วมโครงการฯ มีระดับความพึงพอใจในด้านวิทยากร อยู่ในระดับมากที่สุดทุกข้อ ($\bar{X} = 4.85$) เมื่อพิจารณาเป็นรายข้อ พบว่า ข้อที่มีค่าเฉลี่ยสูงที่สุด คือ ความร่วมมือในการดำเนินงานของวิทยากรและคณะ ($\bar{X} = 4.88$) รองลงมา คือ สามารถให้ความรู้ ความเข้าใจได้ตามวัตถุประสงค์ ($\bar{X} = 4.85$) และข้อที่มีค่าเฉลี่ยน้อยที่สุด คือ บรรยายและตอบข้อซักถามได้ถูกต้องชัดเจน ($\bar{X} = 4.81$)

ตารางที่ 4.59 ค่าเฉลี่ย และค่าส่วนเบี่ยงเบนมาตรฐาน ระดับความพึงพอใจในโครงการสถานศึกษา
 ธรรมมาภิบาล ด้านบริการ

ด้านบริการ	\bar{X}	S.D.	ระดับ
1. อุปกรณ์โสตทัศนูปกรณ์มีความเหมาะสม	4.75	0.56	มากที่สุด
2. ระยะเวลา สถานที่ มีความเหมาะสม	4.81	0.53	มากที่สุด
3. ความพึงพอใจในภาพรวมทั้งหมด	4.83	0.43	มากที่สุด
ค่าเฉลี่ยรวม	4.80	0.51	มากที่สุด

จากตารางที่ 4.59 พบว่า ผู้เข้าร่วมโครงการฯ มีระดับความพึงพอใจในด้านบริการ อยู่ใน
 ระดับมากที่สุด ($\bar{X} = 4.80$) เมื่อพิจารณาเป็นรายข้อ พบว่า ข้อที่มีค่าเฉลี่ยสูงสุด คือ ความพึงพอใจ
 ในภาพรวมทั้งหมด ($\bar{X} = 4.83$) รองลงมา คือ ระยะเวลา สถานที่ มีความเหมาะสม ($\bar{X} = 4.81$) และ
 ข้อที่มีค่าเฉลี่ยน้อยที่สุด คือ อุปกรณ์โสตทัศนูปกรณ์มีความเหมาะสม ($\bar{X} = 4.75$)

ตารางที่ 4.60 ค่าเฉลี่ย และค่าส่วนเบี่ยงเบนมาตรฐานระดับความพึงพอใจในโครงการสถานศึกษา
 ธรรมมาภิบาล โดยภาพรวม

หัวข้อ	\bar{X}	S.D.	ระดับ
1. ด้านเนื้อหา	4.83	0.42	มากที่สุด
2. ด้านวิทยากร	4.85	0.41	มากที่สุด
3. ด้านบริการ	4.80	0.51	มากที่สุด
ค่าเฉลี่ยรวม	4.83	0.45	มากที่สุด

จากตารางที่ 4.60 พบว่า ผู้เข้าร่วมโครงการฯ มีระดับความพึงพอใจโดยภาพรวมทุกด้านอยู่ใน
 ระดับมากที่สุดทุกข้อ ($\bar{X} = 4.83$) เมื่อพิจารณาเป็นรายข้อ พบว่า ข้อที่มีค่าเฉลี่ยสูงสุด คือ ด้านวิทยากร
 ($\bar{X} = 4.85$) รองลงมา คือ ด้านเนื้อหา ($\bar{X} = 4.83$) และข้อที่มีค่าเฉลี่ยน้อยที่สุด คือ ด้านบริการ ($\bar{X} = 4.83$)

ตารางที่ 4.61 แบบบันทึกผลสัมฤทธิ์ของผู้ร่วมกิจกรรมโครงการสถานศึกษาธรรมมาภิบาล

กิจกรรมโครงการสถานศึกษาธรรมมาภิบาล	จำนวนผู้ร่วม	ผลสัมฤทธิ์	
	กิจกรรม (คน)	คน	ร้อยละ
1. กิจกรรมจิตอาสา	52	45	86.54
2. กิจกรรมคุณธรรม จริยธรรม	52	52	100.00
3. รางวัล ยกย่อง ผู้มีความประพฤติและเป็นแบบอย่างที่ดี	52	10	19.23

4.การปฏิบัติตามกฎระเบียบของบุคลากรในสถานศึกษา	52	52	100.00
5.การเป็นแบบอย่างที่ดีของผู้บริหาร	52	3	5.77
6.การเป็นครูแกนนำแบบอย่างที่ดีให้กับนักเรียน นักศึกษา	52	30	52.69
เฉลี่ยโดยภาพรวม			60.71

จากตารางที่ 4.61 พบว่าผลสัมฤทธิ์ของผู้ร่วมกิจกรรมโครงการสถานศึกษาธรรมภิบาล เรียงลำดับ ดังนี้ กิจกรรมคุณธรรม จริยธรรม ผลสัมฤทธิ์ ร้อยละ 100 การปฏิบัติตามกฎระเบียบของบุคลากร ในสถานศึกษา ผลสัมฤทธิ์ ร้อยละ 100 และกิจกรรมจิตอาสา ผลสัมฤทธิ์ ร้อยละ 86.54 เฉลี่ยโดยภาพรวม ของผู้เข้าร่วมโครงการมีผลสัมฤทธิ์ ร้อยละ 60.71

4.7 โครงการประชุมเครือข่ายผู้ปกครองนักเรียน นักศึกษา

ตารางที่ 4.62 จำนวน และร้อยละของผู้เข้าร่วมการประชุมเครือข่ายผู้ปกครองนักเรียน นักศึกษา โดยจำแนกตามเพศ

เพศ	จำนวน	ร้อยละ
ชาย	97	35.02
หญิง	180	64.98
รวม	277	100.00

จากตารางที่ 4.62 พบว่า ผู้ตอบแบบสอบถามมีทั้งหมด 277 คน แบ่งเป็นเพศชาย จำนวน 97 คน คิดเป็นร้อยละ 35.02 และเพศหญิง จำนวน 180 คน คิดเป็นร้อยละ 64.98

ตารางที่ 4.63 จำนวน และร้อยละของผู้เข้าร่วมการประชุมเครือข่ายผู้ปกครองนักเรียน นักศึกษา โดยจำแนกตามผู้ปกครอง มีอายุ

ผู้ปกครอง มีอายุ	จำนวน	ร้อยละ
ระหว่าง 25-40 ปี	107	38.63
ระหว่าง 41-50 ปี	119	42.96
ระหว่าง 51-60 ปี	38	13.72
มากกว่า 61 ปี ขึ้นไป	13	4.69
รวม	277	100.00

จากตารางที่ 4.63 ผู้เข้าร่วมการประชุมฯ มีอายุระหว่าง 25-40 ปี จำนวน 107 คน คิดเป็นร้อยละ 38.63 อายุระหว่าง 41-50 ปี จำนวน 119 คน คิดเป็นร้อยละ 42.96 อายุระหว่าง 51-60 ปี จำนวน 38 คน คิดเป็นร้อยละ 13.72 อายุมากกว่า 61 ปี ขึ้นไป จำนวน 13 คน คิดเป็นร้อยละ 4.69

ตารางที่ 4.64 จำนวน และร้อยละของผู้เข้าร่วมการประชุมเครือข่ายผู้ปกครองนักเรียน นักศึกษา โดยจำแนกตามผู้เข้าร่วมประชุมเป็นผู้ปกครองของนักศึกษาระดับชั้น

ผู้เข้าร่วมประชุมเป็นผู้ปกครองของนักศึกษาระดับชั้น	จำนวน	ร้อยละ
ปวช.1	164	59.21
ปวช.2	37	13.36
ปวช.3	50	18.05
ปวส.1	21	7.58
ปวส.2	5	1.81
รวม	277	100.00

จากตารางที่ 4.64 พบว่า ผู้เข้าร่วมการประชุมฯ เป็นผู้ปกครองของนักศึกษาระดับชั้น ปวช.1 จำนวน 164 คน คิดเป็นร้อยละ 59.21 ระดับชั้น ปวช.2 จำนวน 37 คน คิดเป็นร้อยละ 13.36 ระดับชั้น ปวช.3 จำนวน 50 คน คิดเป็นร้อยละ 18.05 ระดับชั้น ปวส.1 จำนวน 21 คน คิดเป็นร้อยละ 7.58 ระดับชั้น ปวส.2 จำนวน 5 คน คิดเป็นร้อยละ 1.81

ตารางที่ 4.65 จำนวน และร้อยละของผู้เข้าร่วมการประชุมเครือข่ายผู้ปกครองนักเรียน นักศึกษา โดยจำแนกตามแผนกวิชา

แผนกวิชา	จำนวน	ร้อยละ
ช่างยนต์/เทคนิคยานยนต์	72	25.99
ช่างกลโรงงาน/เทคนิคการผลิต	27	9.75
ช่างเชื่อมโลหะ	0	0.00
ช่างก่อสร้าง/สาขางานโยธา	10	3.61
ช่างไฟฟ้ากำลัง/งานติดตั้งไฟฟ้า	13	4.69
ช่างอิเล็กทรอนิกส์/เทคนิคคอมพิวเตอร์	53	19.13
คอมพิวเตอร์ธุรกิจ/พัฒนาเว็บเพจ	74	26.71
การบัญชี	28	10.11
แฟชั่นและสิ่งทอ	0	0.00
รวม	277	100.00

จากตารางที่ 4.65 พบว่า ผู้เข้าร่วมการประชุมฯ เป็นวิชาช่างยนต์/เทคนิคยานยนต์ จำนวน 72 คน คิดเป็นร้อยละ 25.99 วิชาช่างกลโรงงาน/เทคนิคการผลิต จำนวน 27 คน คิดเป็นร้อยละ

9.75 วิชาช่างก่อสร้าง/สาขางานโยธา จำนวน 10 คน คิดเป็นร้อยละ 3.61 ช่างไฟฟ้ากำลัง/งานติดตั้งไฟฟ้า จำนวน 13 คน คิดเป็นร้อยละ 4.69 ช่างอิเล็กทรอนิกส์/เทคนิคคอมพิวเตอร์ จำนวน 53 คน คิดเป็นร้อยละ 19.13 คอมพิวเตอร์ธุรกิจ/พัฒนาเว็บเพจ จำนวน 74 คน คิดเป็นร้อยละ 26.71 การบัญชี จำนวน 28 คน คิดเป็นร้อยละ 10.11

ตารางที่ 4.66 จำนวน และร้อยละของผู้เข้าร่วมการประชุมเครือข่ายผู้ปกครองนักเรียน นักศึกษา โดยจำแนกตามผู้เข้าร่วมประชุมมีความสัมพันธ์กับนักศึกษาเป็น

ผู้เข้าร่วมประชุมมีความสัมพันธ์กับนักศึกษาเป็น	จำนวน	ร้อยละ
บิดา – มารดา	203	73.29
ปู่ – ย่า	13	4.69
ตา – ยาย	13	4.69
ลุง – ป้า	11	3.97
น้ำ – อา	15	5.42
อื่นๆ ระบุ.....	22	7.94
รวม	277	100.00

จากตารางที่ 4.66 พบว่า ผู้เข้าร่วมการประชุมฯ มีความสัมพันธ์กับนักศึกษาเป็นบิดา – มารดา จำนวน 203 คน คิดเป็นร้อยละ 73.29 ปู่ – ย่า จำนวน 13 คน คิดเป็นร้อยละ 4.69 ตา – ยาย จำนวน 13 คน คิดเป็นร้อยละ 4.69 ลุง – ป้า จำนวน 11 คน คิดเป็นร้อยละ 3.97 น้ำ – อา จำนวน 15 คน คิดเป็นร้อยละ 5.42 อื่นๆ ระบุ จำนวน 22 คน คิดเป็นร้อยละ 7.94

ตารางที่ 4.67 ค่าเฉลี่ย และค่าส่วนเบี่ยงเบนมาตรฐานระดับความพึงพอใจในการประชุมเครือข่ายผู้ปกครองนักเรียน นักศึกษา ด้านเนื้อหา

ด้านเนื้อหา	\bar{X}	S.D.	ระดับ
1. ระบบการดูแลพฤติกรรมและการเรียนของครูต่อนักเรียน นักศึกษา	4.95	0.26	มากที่สุด
2. มีลักษณะของความเป็นครูที่ดี มีเมตตา น่าเชื่อถือ	4.87	0.39	มากที่สุด
3. มีความพร้อมที่จะรับฟังข้อเสนอแนะและปัญหาของผู้ปกครอง	4.83	0.44	มากที่สุด
ค่าเฉลี่ยรวม	4.88	0.36	มากที่สุด

จากตารางที่ 4.67 พบว่า ผู้เข้าร่วมการประชุมฯ มีระดับความพึงพอใจในด้านเนื้อหา อยู่ในระดับ มากที่สุดทุกข้อ ($\bar{X} = 4.88$) เมื่อพิจารณาเป็นรายข้อ พบว่า ข้อที่มีค่าเฉลี่ยสูงสุดที่สุด คือ ระบบการดูแลพฤติกรรมและการเรียนของครูต่อนักเรียน นักศึกษา ($\bar{X} = 4.95$) รองลงมา คือ มีลักษณะของความเป็นครูที่ดี มีเมตตา น่าเชื่อถือ ($\bar{X} = 4.87$) และข้อที่มีค่าเฉลี่ยน้อยที่สุด คือ มีความพร้อมที่จะรับฟังข้อเสนอแนะและปัญหาของผู้ปกครอง ($\bar{X} = 4.83$)

ตารางที่ 4.68 ค่าเฉลี่ย และค่าส่วนเบี่ยงเบนมาตรฐานระดับความพึงพอใจในการประชุมเครือข่าย
ผู้ปกครองนักเรียน นักศึกษา ด้านวิทยากร

ด้านวิทยากร	\bar{X}	S.D.	ระดับ
1. การชี้แจง การบรรยายของบุคลากรของสถานศึกษาเหมาะสม	4.89	0.35	มากที่สุด
2. เป็นการร่วมมือในการแก้ปัญหาอย่างมีประสิทธิภาพ	4.78	0.52	มากที่สุด
3. สร้างความเข้าใจระหว่างผู้ปกครองกับครูที่ปรึกษาเกี่ยวกับ พฤติกรรมของนักศึกษาโดยละเอียด	4.86	0.42	มากที่สุด
ค่าเฉลี่ยรวม	4.84	0.43	มากที่สุด

จากตารางที่ 4.68 พบว่า ผู้เข้าร่วมการประชุมฯ มีระดับความพึงพอใจในด้านวิทยากร อยู่ใน
ระดับมากที่สุดทุกข้อ ($\bar{X} = 4.84$) เมื่อพิจารณาเป็นรายข้อ พบว่า ข้อที่มีค่าเฉลี่ยสูงที่สุด คือ การชี้แจง
การบรรยายของบุคลากรของสถานศึกษาเหมาะสม ($\bar{X} = 4.89$) รองลงมา คือ สร้างความเข้าใจระหว่างผู้ปกครอง
กับครูที่ปรึกษาเกี่ยวกับพฤติกรรมของนักศึกษาโดยละเอียด ($\bar{X} = 4.86$) และข้อที่มีค่าเฉลี่ยน้อยที่สุด คือ
เป็นการร่วมมือในการแก้ปัญหาอย่างมีประสิทธิภาพ ($\bar{X} = 4.78$)

ตารางที่ 4.69 ค่าเฉลี่ย และค่าส่วนเบี่ยงเบนมาตรฐานระดับความพึงพอใจในการประชุมเครือข่าย
ผู้ปกครองนักเรียน นักศึกษา ด้านบริการ

ด้านบริการ	\bar{X}	S.D.	ระดับ
1. สถานที่ สื่อ อุปกรณ์ มีความเหมาะสม	4.81	0.48	มากที่สุด
2. การจัดสภาพแวดล้อมของวิทยาลัยฯ สะอาด สวยงาม ร่มรื่น เหมาะสมกับการเป็นสถาบันการศึกษา	4.78	0.51	มากที่สุด
3. การต้อนรับของครูและบุคลากรของสถานศึกษา	4.75	0.56	มากที่สุด
ค่าเฉลี่ยรวม	4.78	0.51	มากที่สุด

จากตารางที่ 4.69 พบว่า ผู้เข้าร่วมการประชุมเครือข่ายฯ มีระดับความพึงพอใจในด้านบริการ อยู่ใน
ระดับมากที่สุดทุกข้อ ($\bar{X} = 4.78$) เมื่อพิจารณาเป็นรายข้อ พบว่า ข้อที่มีค่าเฉลี่ยสูงที่สุด คือ สถานที่ สื่อ อุปกรณ์
มีความเหมาะสม ($\bar{X} = 4.81$) รองลงมา การจัดสภาพแวดล้อมของวิทยาลัยฯ สะอาด สวยงาม ร่มรื่น เหมาะสม
กับการเป็นสถาบันการศึกษา ($\bar{X} = 4.78$) และข้อที่มีค่าเฉลี่ยน้อยที่สุด คือ การต้อนรับของครูและบุคลากร
ของสถานศึกษา ($\bar{X} = 4.75$)

ตารางที่ 4.70 แสดงค่าเฉลี่ย ส่วนเบี่ยงเบนมาตรฐาน และระดับความพึงพอใจในการประชุม
เครือข่ายผู้ปกครองนักเรียน นักศึกษา โดยภาพรวม

หัวข้อ	\bar{X}	S.D.	ระดับ
1. ด้านเนื้อหา	4.88	0.36	มากที่สุด
2. ด้านวิทยากร	4.84	0.43	มากที่สุด
3. ด้านบริการ	4.79	0.48	มากที่สุด
ค่าเฉลี่ยรวม	4.84	0.42	มากที่สุด

จากตารางที่ 4.70 พบว่าผู้เข้าร่วมโครงการฯ มีระดับความพึงพอใจโดยภาพรวมทุกด้านอยู่ในระดับมากที่สุดทุกข้อ ($\bar{X} = 4.84$) เมื่อพิจารณาเป็นรายข้อ พบว่า ข้อที่มีค่าเฉลี่ยสูงสุด คือ ด้านเนื้อหา ($\bar{X} = 4.88$) รองลงมา คือ ด้านวิทยากร ($\bar{X} = 4.84$) และข้อที่มีค่าเฉลี่ยน้อยที่สุด คือ ด้านบริการ ($\bar{X} = 4.79$)

ตารางที่ 4.71 ค่าเฉลี่ย ส่วนเบี่ยงเบนมาตรฐาน และระดับความพึงพอใจในการศึกษาผลการใช้
รูปแบบการพัฒนาศักยภาพครูและบุคลากรทางการศึกษา วิทยาลัยการอาชีพ
นครสวรรค์ เพื่อเข้าสู่ประชาคมอาเซียน ทั้ง 7 โครงการ

หัวข้อ	\bar{X}	S.D.	ระดับ
1. โครงการพัฒนาบุคลากรเตรียมความพร้อมสู่อาเซียนและส่งเสริมการพัฒนาองค์กรสู่คุณภาพที่สูงขึ้น	4.80	0.52	มากที่สุด
2. โครงการอบรมพัฒนาคุณภาพการเรียนรู้จากแผนการเรียนรู้แบบบูรณาการมุ่งสู่ฐานงานวิจัย	4.80	0.49	มากที่สุด
3. โครงการทดสอบมาตรฐานวิชาชีพ	4.84	0.38	มากที่สุด
4. โครงการพัฒนาทักษะภาษาอังกฤษเพื่อการสื่อสารในวิชาชีพ	4.72	0.75	มากที่สุด
5. โครงการอบรมระบบสารสนเทศเพื่อการดูแลนักเรียน นักศึกษาและบริหารจัดการ	4.80	0.53	มากที่สุด
6. โครงการสถานศึกษาธรรมภิบาล	4.83	0.45	มากที่สุด

7. โครงการประชุมเครือข่ายผู้ปกครองนักเรียน นักศึกษา	4.84	0.42	มากที่สุด
ค่าเฉลี่ยรวม	4.80	0.51	มากที่สุด

จากตารางที่ 4.71 พบว่า ระดับความพึงพอใจในการศึกษาผลการใช้รูปแบบการพัฒนา ศักยภาพครูและบุคลากรทางการศึกษา วิทยาลัยการอาชีพนครสวรรค์ เพื่อเข้าสู่ประชาคมอาเซียน โดยภาพรวมทั้ง 7 โครงการ อยู่ในระดับมากที่สุดทุกข้อ ($\bar{X} = 4.80$) เมื่อพิจารณาเป็นรายข้อ พบว่า ข้อที่มีค่าเฉลี่ยสูงสุดที่สุด คือ โครงการทดสอบมาตรฐานวิชาชีพ และโครงการประชุมเครือข่ายผู้ปกครอง นักเรียน นักศึกษา ($\bar{X} = 4.84$) รองลงมา คือ โครงการสถานศึกษาธรรมาภิบาล ($\bar{X} = 4.83$) และข้อที่มีค่าเฉลี่ยน้อยที่สุด คือ โครงการพัฒนาทักษะภาษาอังกฤษเพื่อการสื่อสารในวิชาชีพ ($\bar{X} = 4.72$)

ตารางที่ 4.72 แบบบันทึกผลสัมฤทธิ์ของผู้ร่วมกิจกรรมโครงการประชุมเครือข่ายผู้ปกครองนักเรียน นักศึกษา

ผู้ปกครองที่เข้าร่วมโครงการ	จำนวน ผู้เข้าร่วม โครงการ	ผลสัมฤทธิ์					
		แนวปฏิบัติ		พบครูที่ปรึกษา		รวมเป็นเครือข่าย ผู้ปกครอง	
		คน	ร้อยละ	คน	ร้อยละ	คน	ร้อยละ
ช่างยนต์/เทคนิคยานยนต์	72	72	100	72	100	7	9.72
ช่างกลโรงงาน/เทคนิคการผลิต	27	27	100	27	100	3	17.11
ช่างก่อสร้าง/สาขางานโยธา	10	10	100	10	100	2	20.00
ช่างไฟฟ้ากำลัง/งานติดตั้งไฟฟ้า	13	13	100	13	100	3	23.08
ช่างอิเล็กทรอนิกส์/เทคนิคคอมพิวเตอร์	53	53	100	53	100	6	11.32
คอมพิวเตอร์ธุรกิจ/พัฒนาเว็บเพจ	74	74	100	74	100	8	10.81
การบัญชี	28	28	100	28	100	3	10.71
รวม	277	277	100	277	100	32	11.55

จากตารางที่ 4.72 พบว่า ผลสัมฤทธิ์ของผู้ร่วมกิจกรรมโครงการประชุมเครือข่ายผู้ปกครอง นักเรียน นักศึกษา ด้านแนวปฏิบัติ มีผลสัมฤทธิ์ คิดเป็นร้อยละ 100 ทุกแผนกวิชา ด้านพบครูที่ปรึกษา มีผลสัมฤทธิ์ คิดเป็นร้อยละ 100 ด้านรวมเป็นเครือข่ายผู้ปกครองในภาพรวม มีผลสัมฤทธิ์ คิดเป็น ร้อยละ 11.55

ผลงานที่ได้รับรางวัลและการเข้าร่วมการแข่งขันทักษะทางวิชาการหลังจากการทดลองใช้รูปแบบการพัฒนาศักยภาพครูและบุคลากรทางการศึกษา วิทยาลัยการอาชีพนครสวรรค์ เพื่อเข้าสู่ประชาคมอาเซียน

หลังจากการทดลองใช้รูปแบบการพัฒนาศักยภาพครูและบุคลากรทางการศึกษา วิทยาลัยการอาชีพนครสวรรค์ เพื่อเข้าสู่ประชาคมอาเซียน ทำให้ครูและบุคลากรทางการศึกษา วิทยาลัยการอาชีพนครสวรรค์ มีสมรรถนะในการปฏิบัติงานเพื่อเตรียมความพร้อมเข้าสู่ประชาคมอาเซียนในด้านต่าง ๆ เพิ่มขึ้น เช่น ด้านสมรรถนะ ด้านภาษา ด้านเทคโนโลยี และด้านศิลปวัฒนธรรม รวมถึงนักเรียน นักศึกษา มีทักษะวิชาชีพตามมาตรฐานและตามความต้องการของตลาดแรงงาน โดยผลสำเร็จของการใช้รูปแบบที่พัฒนาขึ้นนั้น เห็นได้จากการที่ครูและบุคลากรทางการศึกษา รวมถึงนักเรียน นักศึกษา วิทยาลัยการอาชีพนครสวรรค์ ได้รับรางวัล และการเข้าร่วมการแข่งขันทักษะวิชาชีพและทางวิชาการในด้านต่าง ๆ ซึ่งผลของการได้รับรางวัล และการเข้าร่วมกิจกรรม มีดังต่อไปนี้

1. เกียรติบัตรการได้รับรางวัล และการเข้าร่วมการแข่งขันในการพัฒนาศักยภาพของครูและบุคลากรทางการศึกษา มีดังนี้

1.1 นายอนุชาติ เข้มครุฑ ครูผู้รับผิดชอบผลงาน อภินิหารแผ่นดินทอผ้า ประเภทที่ 2 สิ่งประดิษฐ์ด้านการประกอบอาชีพ สดุดยอดคนนวัตกรรมอาชีพศึกษา การประกวดสิ่งประดิษฐ์ของคนรุ่นใหม่ ระดับอาชีพศึกษา จังหวัดนครสวรรค์ ประจำปีการศึกษา 2558

1.2 นายอนุชาติ เข้มครุฑ ที่ปรึกษาผลงานสิ่งประดิษฐ์ อภินิหารแผ่นดินทอผ้า ผ่านเข้ารอบ 10 ทีม ภาคกลาง ผลงานสิ่งประดิษฐ์ในรายการสมรภูมิไอเดีย พ.ศ. 2559

1.3 นายฐิติพันธ์ ปิ่นมาศ ครูที่ปรึกษาผลงาน ประตุช่วยชีวิต ประเภทที่ 5 สิ่งประดิษฐ์ด้านการป้องกันและบรรเทาสาธารณภัย การประกวดสิ่งประดิษฐ์ของคนรุ่นใหม่ ระดับภาคเหนือ จังหวัดลำพูน ประจำปีการศึกษา 2559

1.4 นายภาณุวัฒน์ สุวงษ์ ครูที่ปรึกษาผลงาน โคมไฟอนุรักษ์วัฒนธรรม ประเภทที่ 9 สิ่งประดิษฐ์ด้านหัตถศิลป์ การประกวดสิ่งประดิษฐ์ของคนรุ่นใหม่ ระดับภาคเหนือ จังหวัดลำพูน ประจำปีการศึกษา 2559

1.5 นายอนุชาติ เข้มครุฑ ครูที่ปรึกษาผลงาน ลูกแก้วมหัศจรรย์ ประเภทที่ 1 สิ่งประดิษฐ์ด้านการพัฒนาคุณภาพชีวิต ได้รับรางวัล รองชนะเลิศอันดับที่ 1 การประกวดสิ่งประดิษฐ์ของคนรุ่นใหม่ ระดับภาคเหนือ จังหวัดลำพูน ประจำปีการศึกษา 2559

1.6 นายธงชัย กิตติกุล ครูผู้รับผิดชอบผลงาน ประเภทที่ 10 สิ่งประดิษฐ์ด้านนวัตกรรมซอฟต์แวร์และระบบสมองกลฝังตัว กลุ่มที่ 2 กลุ่มพัฒนาระบบสมองกลฝังตัว Bookcase Sell (ตู้ขายสมุดแบบหยอดเหรียญ) ได้รับรางวัล รองชนะเลิศอันดับที่ 4 ระดับอาชีพศึกษา จังหวัดนครสวรรค์ ประจำปีการศึกษา 2559

1.7 นายภาณุวัฒน์ สุวงษ์ ครูผู้รับผิดชอบผลงาน โคมไฟอนุรักษ์วัฒนธรรม ประเภทที่ 9 สิ่งประดิษฐ์ด้านทัศนศิลป์ ได้รับรางวัล รองชนะเลิศอันดับที่ 2 ระดับอาชีวศึกษา จังหวัดนครสวรรค์ ประจำปีการศึกษา 2559

1.8 ว่าที่ร้อยตรีกิติศักดิ์ ชำนาญศิลป์ ครูที่ปรึกษาผลงาน เข็มขัดเพื่อโรคเบาหวาน ประเภทที่ 6 สุดยอดคนนวัตกรรมอาชีวศึกษา ระดับภาคเหนือ จังหวัดอุตรดิตถ์ ประจำปีการศึกษา 2558

2. เกียรติบัตรการได้รับรางวัล และการเข้าร่วมการแข่งขันในการทักษะวิชาชีพของนักเรียน นักศึกษา มีดังนี้

2.1 นายติณณ์ กล้ากลิจ ได้รับรางวัลรองชนะเลิศ อันดับ 2 อภินิหารแผ่นทอดมัน ประเภทที่ 2 สิ่งประดิษฐ์ด้านการประกอบอาชีพ สุดยอดคนนวัตกรรมอาชีวศึกษา การประกวดสิ่งประดิษฐ์ของคนรุ่นใหม่ ระดับอาชีวศึกษา จังหวัดนครสวรรค์ ประจำปีการศึกษา 2558

2.2 นายพงศกร ดวงคงทอง ได้รับรางวัลชนะเลิศ โครงการ โพลีเดียมอัตโนมัติ ในการประกวดโรงงานวิทยาศาสตร์ สมาคมวิทยาศาสตร์ อาชีวศึกษา เอสโซ่ ระดับ ปวส. ระดับอาชีวศึกษา จังหวัดนครสวรรค์ พ.ศ. 2558

2.3 นายสิทธิพล สุกุณี ผู้ประดิษฐ์ เรือสำรวจใต้น้ำ ประเภทที่ 5 สุดยอดคนนวัตกรรมอาชีวศึกษา การประกวดสิ่งประดิษฐ์ของคนรุ่นใหม่ ระดับอาชีวศึกษา จังหวัดนครสวรรค์ ประจำปีการศึกษา 2558

2.4 ทีม NICE-ROBOT วิทยาลัยการอาชีพนครสวรรค์ ได้รับรางวัล ชมเชย การแข่งขันหุ่นยนต์กู้ภัย (Rescue Robot) งานมหกรรมหุ่นยนต์อาชีวศึกษา ระดับชาติ จังหวัดประทุมธานี ประจำปี 2558

2.5 นายอาทิตย์ ศรีแก้ว นักศึกษาผู้ประดิษฐ์ ประตูลงน้ำประตูลงน้ำ ประเภทที่ 5 สิ่งประดิษฐ์ด้านการป้องกันและบรรเทาสาธารณภัย การประกวดสิ่งประดิษฐ์ของคนรุ่นใหม่ ระดับภาคเหนือ จังหวัดลำพูน ประจำปีการศึกษา 2559

2.6 นายวรเทพ บุญงามขำ นักศึกษาผู้ประดิษฐ์ โคมไฟอนุรักษ์วัฒนธรรม ประเภทที่ 9 สิ่งประดิษฐ์ด้านทัศนศิลป์ การประกวดสิ่งประดิษฐ์ของคนรุ่นใหม่ ระดับภาคเหนือ จังหวัดลำพูน ประจำปีการศึกษา 2559

2.7 นายสุรเดช เอี่ยมแสง นักศึกษาผู้ประดิษฐ์ ลูกแก้วมหัศจรรย์ ประเภทที่ 1 สิ่งประดิษฐ์ด้านการพัฒนาคุณภาพชีวิต ได้รับรางวัล รองชนะเลิศอันดับที่ 1 การประกวดสิ่งประดิษฐ์ของคนรุ่นใหม่ ระดับภาคเหนือ จังหวัดลำพูน ประจำปีการศึกษา 2559

2.8 นายนพรัตน์ ชื่นอยู่ ได้รับรางวัล รองชนะเลิศอันดับที่ 4 ประเภทที่ 10 สิ่งประดิษฐ์

ด้านนวัตกรรมซอฟต์แวร์และระบบสมองฝังตัว กลุ่มที่ 2 กลุ่มพัฒนาระบบสมองฝังตัว Bookcase Sell (ตู้ขายสมุดแบบหยอดเหรียญ) ระดับอาชีวศึกษา จังหวัดนครสวรรค์ ประจำปีการศึกษา 2559

2.9 นายอาทิตย์ จันศรี ได้รับรางวัล รองชนะเลิศอันดับที่ 2 โคมไฟอนุรักษ์วัฒนธรรม ประเภทที่ 9 สิ่งประดิษฐ์ด้านหัตถศิลป์ ระดับอาชีวศึกษา จังหวัดนครสวรรค์ ประจำปีการศึกษา 2559

2.10 นายยศนนท์ อิ่มเนย นักศึกษาผู้ประดิษฐ์ เข็มขัดเพื่อโรคเบาหวาน ประเภทที่ 6 สุดยอดคนนวัตกรรมอาชีวศึกษา ระดับภาคเหนือ จังหวัดอุตรดิตถ์ ประจำปีการศึกษา 2558

2.11 นางสาวมธุรดา อินทวงษ์ และนางสาว วรนุช รูปขำ ได้รับรางวัล ชนะเลิศ ประเภท กีฬา ตะกร้อชุดหญิง การแข่งขันกีฬานักเรียน นักศึกษาอาชีวศึกษา ระดับภาคเหนือ ครั้งที่ 11 จังหวัด กำแพงเพชร

2.12 นักเรียน นักศึกษา วิทยาลัยการอาชีพนครสวรรค์ ได้เข้าร่วมทดสอบมาตรฐาน วิชาชีพ ระดับประกาศนียบัตรวิชาชีพ และระดับประกาศนียบัตรวิชาชีพชั้นสูง ประจำปีการศึกษา 2558