

บทที่ 2

เอกสารและงานวิจัยที่เกี่ยวข้อง

การประเมินโครงการพัฒนาแหล่งเรียนรู้สำหรับผู้เรียน ของศูนย์การศึกษาพิเศษ ประจำจังหวัดสุโขทัย ครั้งนี้ ผู้ประเมินได้ศึกษาเอกสารและงานวิจัยที่เกี่ยวข้อง ดังนี้

1. หลักการ แนวคิดเกี่ยวกับการประเมินโครงการ
2. หลักการ แนวคิดเกี่ยวกับแหล่งเรียนรู้
3. หลักการ แนวคิดเกี่ยวกับการเรียนรู้ของเด็กที่มีความต้องการจำเป็นพิเศษ
4. งานวิจัยที่เกี่ยวข้อง
5. กรอบแนวคิดการประเมินโครงการ

หลักการ แนวคิดเกี่ยวกับการประเมินโครงการ

ความหมายของการประเมินโครงการ

การประเมินโครงการเป็นการศึกษาว่าแผนงานหรือโครงการบรรลุวัตถุประสงค์หรือไม่ ทั้งในระหว่างการปฏิบัติงานตามแผน เพื่อส่งข้อมูลย้อนกลับไปยังโครงการ และภายหลังจากที่ได้ดำเนินการเสร็จสิ้น และการประเมินผลยังมีความครอบคลุมไปถึงการประเมินความเหมาะสมของแผนงานและโครงการ เพื่อช่วยในการตัดสินใจในการวางแผนและโครงสร้างในขั้นตอนต่อไป อีกด้วยและการประเมินผลที่ดีประกอบด้วย จุดมุ่งหมายที่สำคัญ 3 ประการ คือ

1. เพื่อการวางแผนและการกำหนดนโยบาย
2. เพื่อการบริหารจัดการ
3. เพื่อทดสอบผลการปฏิบัติงาน

การประเมินโครงการมีผู้ให้ความหมายและคำจำกัดความไว้หลายท่าน ดังนี้

ฉวีวรรณ พันวัน (2552) กล่าวว่า การประเมินโครงการ หมายถึง กระบวนการเก็บรวบรวมข้อมูล และการวิเคราะห์ข้อมูลของการดำเนินโครงการ เพื่อพิจารณาংশี้ให้ทราบจุดเด่นและจุดด้อยของโครงการนั้นอย่างเป็นระบบแล้วตัดสินใจว่าจะปรับปรุงแก้ไข โครงการนั้นเพื่อการดำเนินต่อไป หรือปรับปรุงแก้ไขโครงการให้ดีขึ้นหรือล้มเลิกการดำเนินโครงการนั้น

ศิริชัย กาญจนวาสิ (2552) กล่าวว่า การประเมินเป็นกระบวนการสร้างสรรค์ สังคมที่สอดคล้องกับแนวทางประชาธิปไตย โดยมีเป้าหมายเพื่อพัฒนาและสร้างประโยชน์สุขแก่สังคม การประเมินเกี่ยวกับการกำหนดคุณค่าของสิ่งที่สนใจภายใต้บริบทของนั้น ๆ ขึ้นอยู่กับระบบความเชื่อและประสบการณ์ของนักประเมินว่าต้องการใช้มาตรการลักษณะใดทำการตัดสินใจคุณค่า

เชาว์ อินไฮ (2553) กล่าวว่า การประเมินโครงการ หมายถึง กระบวนการ พิจารณาตัดสินคุณค่าโดยการค้นคว้า เก็บรวบรวมข้อมูลต่าง ๆ จากชุดของกิจกรรมที่จัดขึ้นอย่างมีระบบมาประกอบการตัดสินใจ ตีค่าผลการดำเนินการนั้นว่าบรรลุวัตถุประสงค์หรือไม่ ใช้เป็นส่วนหนึ่งของกระบวนการจัดการ

พศิน แดงจวง (2554) ได้สรุปความหมายของการประเมินโครงการไว้ว่า การประเมินโครงการเป็นการสร้างสารสนเทศที่ถูกต้องชัดเจนและเพียงพอแก่ผู้ใช้ เพื่อใช้ประกอบการตัดสินใจ เป็นการดำเนินงานที่ต้องทำควบคู่ไปกับการดำเนินแผนงาน หรือ โครงสร้าง ทั้งนี้เพื่อให้ได้สารสนเทศที่ทันเวลาต่อการแก้ไขปรับปรุงโครงการ อีกทั้งเป็นการกำกับให้มีการดำเนินโครงการตามแผนหรือโครงการที่วางไว้

รอสซี และ ฟรีแมน (Rossi and Freeman, 2004) กล่าวว่า การประเมินโครงการ หมายถึง การประยุกต์ระเบียบวิธีการวิจัยทางสังคมศาสตร์มาใช้ในการสำรวจประสิทธิผลของโครงการอย่างเป็นระบบ ซึ่งการประเมินโครงการจะประกอบด้วย 1) การประยุกต์ใช้วิธีการวิจัยทางสังคมศาสตร์ 2) การประเมินประสิทธิผลของโครงการ 3) จะต้องให้สารสนเทศเพื่อการปรับปรุงกิจกรรมทางสังคมและปรับปรุงสภาพสังคมแก่ผู้ที่ทำหน้าที่ตัดสินใจเกี่ยวกับโครงการ

สตัฟเฟิลบีม และ ชิงฟิลด์ (Stufflebeam and Shinkfield, 2007) กล่าวว่า การประเมินเป็นวิธีการศึกษา หรือสืบค้นหาคุณค่าของสิ่งที่มุ่งประเมินอย่างเป็นระบบ การประเมินจึง เป็นกระบวนการที่จัดนำเสนอสารสนเทศ เพื่อนำไปประยุกต์ใช้ในการอธิบาย การตัดสินใจคุณค่า และคุณประโยชน์ในการตัดสินใจหาทางเลือกที่เหมาะสมในการดำเนินงานโครงการ

สรุปได้ว่า การประเมินโครงการ หมายถึง กระบวนการในการเก็บรวบรวม และวิเคราะห์ข้อมูลของการดำเนินโครงการและพิจารณาปัจจัยให้ทราบถึงจุดเด่น หรือจุดด้อยของโครงการนั้นอย่างมีระบบแล้วตัดสินว่าจะปรับปรุงแก้ไขโครงการนั้นเพื่อการดำเนินงานต่อไป หรือจะยุติการดำเนินงานโครงการนั้นเสีย

วัตถุประสงค์และความสำคัญของการประเมินโครงการ

การบริหารโครงการต่างๆ ไม่ว่าจะเป็นโครงการทางด้านเศรษฐกิจ สังคม หรือการเมืองการปกครองก็ตาม จะบังเกิดผลอย่างมีประสิทธิภาพสูงสุด จำเป็นต้องอาศัยการประเมินโครงการที่เป็นระบบและมีความเป็นปรนัย มีนักวิชาการแสดงความคิดเห็นเกี่ยวกับความสำคัญและประโยชน์ของการประเมินโครงการ ดังนี้

วัตถุประสงค์ของการประเมินโครงการ

รัตน์ บัวสนธิ์ (2551) กล่าวว่า วัตถุประสงค์ของการประเมินโครงการมีวัตถุประสงค์ ดังนี้

1. เพื่อช่วยในการตัดสินใจนำโครงการไปใช้ซึ่งเป็นการศึกษาว่าโครงการ ที่จะจัดทำ หรือ จัดให้มีขึ้นนั้นมีความจำเป็นมากน้อยเพียงใด สอดคล้องกับสภาพปัจจุบันและปัญหาทางสังคม หรือ ชุมชนหรือไม่

2. เพื่อช่วยในการตัดสินใจปรับปรุงพัฒนาโครงการ วัตถุประสงค์การประเมินในข้อนี้ จะ เกิดขึ้นภายหลังจากที่โครงการได้มีการนำไปใช้แล้วระยะหนึ่งเป็นการประเมินเพื่อพิจารณา เกี่ยวกับ ปัญหาอุปสรรคต่าง ๆ ที่อาจจะเกิดขึ้นจากการใช้โครงการว่ากิจกรรมที่กำหนดไว้ในโครงการ สามารถดำเนินไปได้ตามที่กำหนดหรือไม่

3. เพื่อช่วยในการตัดสินใจเกี่ยวกับอนาคตของโครงการว่าจะดำเนินการต่อไปหรือไม่

พิชิต ฤทธิ์จรูญ (2555) ได้กล่าวไว้ว่า วัตถุประสงค์ของการประเมินโครงการมีวัตถุประสงค์ ดังนี้

1. เพื่อจัดหาข้อมูลสารสนเทศสำหรับช่วยในการตัดสินใจนำโครงการไปปฏิบัติ โดย ประเมินว่าโครงการที่จัดทำขึ้นมีความจำเป็นมากน้อยเพียงใด หรือสมเหตุสมผลหรือไม่มี ความเป็นไปได้หรือคุ้มค่างบเงินลงทุน ค่าใช้จ่ายต่าง ๆ เพียงใด

2. เพื่อจัดหาข้อมูลสารสนเทศสำหรับการตัดสินใจเกี่ยวกับการปรับปรุงโครงการ ซึ่งการประเมินเมื่อนำโครงการไปดำเนินการระยะหนึ่งหรือเป็นการประเมินในช่วงดำเนินโครงการ

3. เพื่อจัดหาข้อมูลสารสนเทศสำหรับช่วยในการตัดสินใจเกี่ยวกับการดำเนินโครงการ ต่อเนื่อง หรือการขยายโครงการและการรับรองโครงการ อาจกล่าวได้ว่า ผลที่ได้รับจากการดำเนิน โครงการมีความคุ้มค่างบทรัพย์ากรที่ลงทุนไปเพียงใด และก่อให้เกิดผลข้างเคียงทั้งทางบวก และ ทางลบหรือไม่ อย่างไร

4. เพื่อจัดหาข้อมูลสารสนเทศที่จะใช้ประโยชน์ในการขอรับการสนับสนุน การดำเนิน โครงการจากแหล่งต่าง ๆ

5. เพื่อช่วยให้เกิดความเข้าใจในกระบวนการพื้นฐานต่าง ๆ ซึ่งก็คือการได้รับความรู้ ความเข้าใจพื้นฐานอื่นที่นอกเหนือจากความรู้ความเข้าใจเกี่ยวกับโครงการที่ทำการประเมิน

6. เพื่อเป็นการวิเคราะห์ข้อดีและข้อจำกัดของโครงการเพื่อเป็นการตัดสินใจใน การสนับสนุนโครงการ

7. เพื่อการตรวจสอบว่าการดำเนินโครงการบรรลุถึงเป้าหมายที่วางไว้มากน้อยเพียงใด

สรุปได้ว่า การประเมินโครงการมีวัตถุประสงค์ เพื่อแสดงให้เห็นถึงเหตุผลความจำเป็น ในการตัดสินใจว่าโครงการมีความสำคัญมากน้อยเพียงใด โดยจะต้องทำการประเมินเพื่อการเตรียม ความพร้อมในด้านต่าง ๆ และวิเคราะห์ข้อมูล จากการเก็บรวบรวมข้อมูลที่จำเป็น เพื่อนำไปสู่

การพิจารณาข้อเท็จจริงต่าง ๆ ในการตัดสินใจว่าข้อมูลหรือข้อเท็จจริงใดที่สามารถนำไปใช้ได้ เพื่อพัฒนาปรับปรุงโครงการให้มีประสิทธิภาพมากยิ่งขึ้น

ความสำคัญของการประเมินโครงการ

พิชญ์ พงษ์ศรี (2551) ได้กล่าวไว้ว่า การประเมินโครงการมีความสำคัญ ดังนี้

1. เป็นแนวทางหรือวิธีการที่จะนำไปสู่ปรากฏการณ์ ที่ต้องการจะให้เกิดขึ้นในอนาคต อย่างมีระบบ โดยมีการกำหนดวัตถุประสงค์ เป้าหมาย และกิจกรรมต่าง ๆ ไว้

2. ทำให้การกำหนดลำดับชั้นของกิจกรรมต่าง ๆ ที่จะต้องทำให้ต่อเนื่องสอดคล้องกัน อย่างมีประสิทธิภาพ ประหยัดทรัพยากรต่าง ๆ และมีประสิทธิผล

3. ทำให้เกิดการประสานระหว่างผู้ปฏิบัติงานหรือหน่วยงานในการปฏิบัติที่เกี่ยวข้อง ไม่ให้กิจกรรมบางอย่างขาดหายไปหรือซ้ำซ้อนกัน

4. ทำให้เกิดการประเมินผลอย่างมีขั้นตอน และมีคุณภาพที่ดี ทำให้ได้สารสนเทศ จาก การประเมินที่เป็นประโยชน์

มณีรัตน์ รัตนวิชัย (2553) ได้สรุปถึงความสำคัญหรือคุณประโยชน์ของการประเมินผล โครงการไว้ ดังนี้

1. การประเมินจะช่วยให้การกำหนดวัตถุประสงค์และมาตรฐานของการดำเนินงาน มีความชัดเจนขึ้น กล่าวคือ ก่อนที่โครงการจะได้รับการสนับสนุนให้นำเข้าไปใช้ย่อมได้รับการตรวจสอบอย่างละเอียดจากผู้บริหารและผู้ประเมิน ส่วนใดที่ไม่ชัดเจน เช่น วัตถุประสงค์หรือ มาตรฐานในการดำเนินงานหากขาดความแน่นอน ชัดเจนจะต้องได้รับการปรับปรุงแก้ไขให้มีความถูกต้องชัดเจนเสียก่อน ฉะนั้นจึงกล่าวได้ว่า การประเมินโครงการมีส่วนช่วยทำให้โครงการมีความชัดเจนและสามารถที่จะนำไปปฏิบัติได้อย่างได้ผลมากกว่าโครงการที่ไม่ได้รับการประเมินผล

2. การประเมินโครงการช่วยให้การใช้ทรัพยากรเป็นไปอย่างคุ้มค่าหรือเกิดประโยชน์เต็มที่ ทั้งนี้เพราะการประเมินโครงการจะต้องวิเคราะห์ทุกส่วนของโครงการ ข้อมูลใดหรือปัจจัยใด ที่เป็นปัญหาจะได้รับการปรับปรุงแก้ไข เพื่อสามารถปฏิบัติงานหรือใช้ในการปฏิบัติงานได้อย่างเหมาะสมและคุ้มค่า ทรัพยากรทุกชนิดจะได้รับการจัดสรรให้อยู่ในจำนวนหรือปริมาณที่เหมาะสมเพียงพอแก่การดำเนินงาน ทรัพยากรที่มีมากเกินไปก็จะได้รับการตัดทอน และทรัพยากรใดที่ขาดก็ จะได้รับการจัดหาเพิ่มเติม ฉะนั้นการประเมินโครงการจึงมีส่วนที่ทำให้การใช้ทรัพยากรของโครงการเป็นไปอย่างคุ้มค่าและมีประสิทธิภาพ

3. การประเมินโครงการช่วยให้แผนงานบรรลุวัตถุประสงค์ดังที่กล่าวแล้วว่าโครงการเป็นส่วนหนึ่งของแผน ฉะนั้นเมื่อโครงการได้รับการตรวจสอบ วิเคราะห์ ปรับปรุง แก้ไขให้ดำเนินการไปด้วยดี ย่อมจะทำให้แผนงานดำเนินต่อไปด้วยดี และบรรลุถึงวัตถุประสงค์ที่ได้กำหนดไว้ หากโครงการใดโครงการหนึ่งมีปัญหาในการนำไปปฏิบัติย่อมกระทบกระเทือนต่อแผนงานทั้งหมด

โดยส่วนรวม ฉะนั้นถึงอาจกล่าวได้ว่า การประเมินโครงการมีส่วนช่วยให้แผนงานบรรลุถึงวัตถุประสงค์และดำเนินงานไปด้วยดีเช่นกัน

4. การประเมินโครงการมีส่วนในการแก้ปัญหาอันเกิดจากผลกระทบ (Impact) ของโครงการและทำให้โครงการมีข้อที่จะทำให้เกิดความเสียหายลดน้อยลง

5. การประเมินโครงการมีส่วนช่วยอย่างสำคัญในการควบคุมคุณภาพของงาน ดังที่กล่าวมาแล้ว การประเมินโครงการเป็นการตรวจสอบและควบคุมชนิดหนึ่ง ซึ่งการดำเนินการอย่างมีระบบและมีความเป็นวิทยาศาสตร์อย่างมาก ทุกส่วนของโครงการและปัจจัยทุกชนิดที่ใช้ในการดำเนินงานจะได้รับการวิเคราะห์อย่างละเอียด กล่าวคือ ข้อมูลนำเข้า (Input) กระบวนการ (Process) และผลงาน (Output) จะได้รับการตรวจสอบประเมินทุกขั้นตอน ส่วนใดที่มีปัญหาหรือไม่มีคุณภาพ จะได้รับการพิจารณาย้อนหลัง (Feedback) เพื่อให้มีการดำเนินงานใหม่จนกว่าจะเป็นมาตรฐาน หรือตรงตามเป้าหมายที่ต้องการ ดังนั้น จึงถือว่าการประเมินผลเป็นการควบคุมคุณภาพโครงการ

6. การประเมินโครงการมีส่วนในการสร้างขวัญและกำลังใจผู้ปฏิบัติงานตามโครงการ เพราะการประเมินโครงการมิใช่เป็นการควบคุมบังคับบัญชาหรือสั่งการ แต่เป็นการศึกษาวิเคราะห์เพื่อปรับปรุงแก้ไข และเสนอแนะวิธีใหม่ ๆ เพื่อใช้ในการปฏิบัติโครงการ อันย่อมจะนำมาซึ่งผลงานที่ดีเป็นที่ยอมรับของผู้ที่เกี่ยวข้องทั้งปวง โดยลักษณะเช่นนี้ย่อมทำให้ผู้ปฏิบัติมีกำลังใจมีความพึงพอใจและมีความตั้งใจกระตือรือร้นที่จะปฏิบัติงานต่อไปและมากขึ้น ฉะนั้นจึงกล่าวได้ว่าการประเมินโครงการมีส่วนสำคัญในการสร้างขวัญกำลังใจ และความพึงพอใจในการปฏิบัติงาน

7. การประเมินโครงการช่วยในการตัดสินใจในการบริหารโครงการ กล่าวคือการประเมินโครงการจะทำให้ผู้บริหารได้ทราบอุปสรรค ข้อดี ข้อเสีย ความเป็นไปได้ และแนวทางในการปรับปรุงแก้ไขการดำเนินโครงการ โดยข้อมูลดังกล่าวจะช่วยให้ผู้บริหารตัดสินใจว่าจะดำเนินโครงการนั้นต่อไป หรือยุติโครงการนั้นเสีย นอกจากนั้นผลของการประเมินโครงการอาจเป็นข้อมูลสำคัญในการวางแผนหรือการกำหนดนโยบายของผู้บริหาร และฝ่ายการเมือง

สมหวัง พิธิยานุวัฒน์ (2553) กล่าวว่า iva การประเมินมีบทบาทสำคัญในการกำหนดแผนงานหรือโครงการ มีบทบาทในการวางแผนและมีบทบาทในการสรุป และยืนยันประสิทธิผลหรือประสิทธิภาพของโครงการ ทั้งการประเมินและการกำกับงานล้วนมีบทบาทสำคัญต่อการตัดสินใจเกี่ยวกับปัจจัยและกิจกรรมเป็นสำคัญ ทั้งการกำกับงานและการประเมินล้วนมีบทบาทสำคัญที่จะช่วยผลักดันให้เกิดความสำเร็จตามแผนที่กำหนดไว้

จักรภพ เนวมาตย์ (2560) ได้กล่าวถึงความสำคัญของการประเมินโครงการ ไว้ว่า การประเมินโครงการอย่างมีระบบสามารถกำหนดวัตถุประสงค์ของการดำเนินงานให้มีความชัดเจนยิ่งขึ้น กำหนดการใช้ทรัพยากรอย่างคุ้มค่าและเกิดประโยชน์สูงสุดมีส่วนสำคัญในการควบคุม

คุณภาพของงาน ช่วยในการตัดสินใจในการบริหารโครงการ และคงไว้ซึ่งคุณภาพและมาตรฐานในการดำเนินงานตลอดจนความรับผิดชอบของหน่วยงาน

สรุปได้ว่า การประเมินโครงการมีความสำคัญ เพื่อใช้เป็นแนวทางหรือวิธีการที่จะนำไปสู่ปรากฏการณ์ที่ต้องการให้เกิดขึ้นในอนาคตอย่างมีระบบ โดยมีวัตถุประสงค์ เป้าหมาย และ กิจกรรมที่จะต้องทำให้ต่อเนื่องสอดคล้องกันอย่างมีประสิทธิภาพ ประหยัดทรัพยากรต่าง ๆ และมีประสิทธิผล เกิดการประสานระหว่างผู้ปฏิบัติงานหรือหน่วยงานในการปฏิบัติที่เกี่ยวข้องไม่ให้เกิดกิจกรรมบางอย่างขาดหายไป ทำให้เกิดการประเมินผลอย่างมีขั้นตอนและมีคุณภาพ ก่อให้เกิดข้อมูลสารสนเทศที่เป็นประโยชน์

รูปแบบของการประเมินโครงการ

รูปแบบการประเมินโครงการ มีผู้เสนอแนวคิดไว้หลายรูปแบบ ซึ่งแต่ละแบบมีแนวคิด ทฤษฎี เหตุผล และวิธีการประเมินต่าง ๆ กันออกไป ทั้งนี้ขึ้นอยู่กับความเหมาะสมของปัญหาที่จะประเมินพอสรุปได้ ดังนี้

เยาวดี ราชชัยกุล วิบูลย์ศรี (2551) จำแนกการประเมินโครงการ ออกเป็น 4 ประเภท ดังนี้

1. การประเมินโครงการก่อนดำเนินการ (Preliminary Evaluation) เป็นการศึกษาประเมินความเป็นไปได้ (Feasibility Study) ก่อนที่เริ่มโครงการใด ๆ โดยอาจทำการศึกษาถึงประสิทธิภาพของปัจจัยนำเข้า ความเหมาะสมของกระบวนการที่คาดว่าจะนำมาใช้ในการบริหารจัดการโครงการ ปัญหา อุปสรรค ความเสี่ยงของโครงการ ตลอดจนผลลัพธ์หรือ ประสิทธิภาพที่คาดว่าจะได้รับ ในขณะเดียวกันก็อาจจะศึกษาผลกระทบที่คาดว่าจะเกิดขึ้นในด้าน ต่าง ๆ เช่น

- การประเมินผลกระทบด้านสังคม (Social Impact Assessment)
- การประเมินผลกระทบด้านนิเวศ (Ecological Impact Assessment)
- การประเมินผลกระทบด้านการเมือง (Political Impact Assessment)
- การประเมินผลกระทบด้านเทคโนโลยี (Technological Impact Assessment)
- การประเมินผลกระทบด้านประชากร (Population Impact Assessment)
- การประเมินผลกระทบด้านนโยบาย (Policy Impact Assessment)
- การประเมินผลกระทบทางด้านเศรษฐกิจ (Economic Impact Assessment)

การประเมินโครงการก่อนการดำเนินการนี้มีประโยชน์สำหรับนักลงทุนเพื่อศึกษาว่า ก่อนลงมือโครงการใด ๆ นั้น จะเกิดความคุ้มค่าแก่การลงทุน (Cost Effectiveness) หรือจะเกิดผลกระทบต่อระบบสิ่งแวดล้อมทั้งด้านสังคม เศรษฐกิจ การเมือง ประชากร เทคโนโลยี และ ระเบียบนโยบายหรือไม่ หากได้ทำการศึกษารอบคอบแล้วอาจจะได้ผลการคาดการณ์ล่วงหน้าว่าจะได้เกิดประโยชน์หรือโทษอย่างไร ปัญหา อุปสรรค เป็นอย่างไร เพื่อผู้เป็นเจ้าของโครงการจะได้ตัดสินใจ

ล่วงหน้าว่าจะเลิกล้มโครงการหรือปรับปรุงองค์ประกอบ และกระบวนการบริหารจัดการโครงการ เพียงใดเพื่อให้เกิดผลดี

2. การประเมินระหว่างดำเนินการโครงการ (Formative Evaluation) เป็นการประเมินผลเพื่อการปรับปรุงเป็นสิ่งสำคัญซึ่งมักจะใช้ประเมินผลระหว่างแผนหรือระหว่างพัฒนาโครงการ ผลที่ได้จาก Formative Evaluation นั้นจะช่วยตั้งวัตถุประสงค์ของโครงการให้เป็นไปตามเป้าหมายที่แท้จริง นอกจากนี้ Formative Evaluation อาจใช้ในระหว่างดำเนินโครงการ จะช่วยตรวจสอบว่า โครงการได้ดำเนินไปตามแผนของโครงการอย่างไรอาจเรียกชื่อเฉพาะว่า Implementation Evaluation หรือ Formative Evaluation อาจตรวจสอบความก้าวหน้าของโครงการว่าดำเนินการได้ผลเพียงไร เรียกว่า Progress Evaluation โดยทั่วไปแล้ว Formative Evaluation อาจใช้ประเมินสิ่งต่อไปนี้

2.1 ทบทวนแผนของโครงการ

2.2 การสร้างแผนของโครงการ

2.3 การพัฒนาแบบสอบถาม (Questionnaire) หรือรายการ (Checklists) สำหรับรวบรวมข้อมูลตามเรื่องที่ต้องการ

2.4 การคัดเลือกวิธีการวัดผลที่เหมาะสม

2.5 การกำหนดตารางเวลาการประเมินผลให้สอดคล้องกับการดำเนินโครงการ

2.6 การเตรียมข้อมูลที่จะเป็นข่าวสารสำหรับการรายงานและข้อเสนอแนะ สำหรับการตัดสินใจเกี่ยวกับการดำเนินโครงการ

2.7 การแนะนำแนวทางปรับปรุง การแก้ปัญหา และการเปลี่ยนแปลงการปฏิบัติของโครงการ

3. การประเมินเมื่อสิ้นสุดโครงการหรือประเมินผลผลิต (Summative Evaluation) เป็นการประเมินผลรวมสรุป มักจะใช้ประเมินหลังสิ้นสุดโครงการ สำหรับโครงการที่มีการดำเนินการระยะยาวก็อาจใช้ Summative Evaluation ในการสรุปย่อความข้อมูลที่ได้จากระยะต่าง ๆ ที่ช่วยให้มีการประเมินสรุปรวมนั้น ส่วนใหญ่จะรวบรวมจากผลของ Formative Evaluation เป็น Summative Evaluation ซึ่งผลสรุปที่ได้จะนำสู่การรายงานว่าโครงการได้บรรลุเป้าหมาย (Goals) หรือไม่อย่างไร ตลอดจนการรายงานถึงสถานภาพของโครงการว่าประสบความสำเร็จหรือล้มเหลวเพียงไร มีปัญหาหรืออุปสรรคใดที่ต้องแก้ไขปรับปรุงข้อมูลเหล่านี้ จะช่วยให้ผู้บริหารโครงการสามารถนำไปสู่การตัดสินใจว่าโครงการนั้นควรดำเนินการต่อหรือยกเลิก

4. การประเมินประสิทธิภาพ การประเมินโครงการโดยทั่วไปโดยเฉพาะอย่างยิ่งในประเทศไทยที่ผ่านมายังจำกัดอยู่แต่เพียงการประเมินผลผลิตโดยมุ่งที่จะทราบความสำเร็จหรือความล้มเหลวของโครงการเท่านั้น ทั้งนี้เพื่อประกอบการตัดสินใจของผู้ให้บริการหรือผู้ให้ทุนในการยุติหรือ ขยายโครงการ แต่ในปัจจุบันนักประเมินและผู้บริหารโครงการได้ตระหนักถึง

ความสำคัญของการประเมินประสิทธิภาพของโครงการด้วย โดยถือว่าเป็นประเภทของการประเมินที่จำเป็นสำหรับโครงการบริการทั่วไปเพราะจะช่วยเสริมให้โครงการเหล่านั้นสามารถดำเนินการอย่างสอดคล้องกับสภาพการณ์ของสังคม โดยเฉพาะอย่างยิ่งโครงการที่เื้ออำนวยการพัฒนาท้องถิ่น หรือโครงการที่เป็นตัวกำหนดเกณฑ์สำคัญสำหรับประกันโครงการขนาดใหญ่ระดับชาติที่ไม่ต้องสูญเสียทรัพยากรที่มีอยู่อย่างจำกัดไปโดยไม่จำเป็น การดำเนินโครงการบริการสังคมนั้นจะไม่มุ่งแต่เพียงความสำเร็จของโครงการเท่านั้น แต่จะต้องให้คุ้มค่าในเชิงของประสิทธิภาพด้วย โดยปกติการประเมินประสิทธิภาพของโครงการมักจะเริ่มจากคำถามต่าง ๆ กัน เช่น

4.1 ความสำเร็จของโครงการนั้น ๆ เมื่อเทียบกับค่าใช้จ่ายแล้วมีความเหมาะสมหรือไม่

4.2 ผลผลิตของโครงการเกิดจากปัจจัยที่ลงทุนไปใช่หรือไม่

4.3 โครงการนี้มีผลผลิตสูงกว่าโครงการอื่น ๆ เมื่อลงทุนเท่ากันหรือไม่และเพราะเหตุ

ใด การประเมินโครงการทั้ง 4 ประเภท คือ การประเมินก่อนการดำเนินการ การประเมินระหว่างดำเนินการ การประเมินเมื่อเสร็จสิ้นโครงการ และการประเมินหลังเสร็จสิ้นโครงการ มีกระบวนการประเมินโครงการตามหลักการดังนี้

1. หลักการ ความสำคัญของการประเมินโครงการ เพราะอะไร ทำไมถึงทำประเมินโครงการ

2. กำหนดวัตถุประสงค์ของการประเมิน

3. ออกแบบประเมินจะใช้รูปแบบการประเมินใด เช่น รูปแบบของ Tyler เหมาะสำหรับเรื่อง การเรียนการสอน รูปแบบของ Cronbach เน้นการรวบรวมข้อมูลเพื่อการคิดตัดสินใจ ในโครงการทางการศึกษา รูปแบบของ CIPP เหมาะสำหรับการใช้ข้อมูลเพื่อหาข้อยุติ/ ข้อบกพร่อง ของโครงการ

4. การเก็บข้อมูลจากแบบสอบถาม แบบสังเกต

5. การวิเคราะห์ข้อมูลโดยนำข้อมูลที่เก็บได้มาวิเคราะห์ข้อมูลหาค่าทางสถิติโดยอาศัยโปรแกรมสถิติสำเร็จรูป เช่น SPSS for Window โดยหาค่าร้อยละ ค่าเฉลี่ย และค่าเบี่ยงเบนมาตรฐานหรือค่าอื่น ๆ

6. การเขียนรายงานการประเมินโครงการ ประกอบด้วย 5 บท คือ

6.1 บทที่ 1 บทนำ ประกอบด้วย ภูมิหลัง ความเป็นมาของโครงการ

6.2 บทที่ 2 เอกสารงานประเมินที่เกี่ยวข้อง

6.3 บทที่ 3 วิธีดำเนินการประเมิน ประกอบด้วยกลุ่มประชากร การได้มาซึ่ง กลุ่มตัวอย่าง การดำเนินการเก็บรวบรวมข้อมูล และการวิเคราะห์ข้อมูล

6.4 บทที่ 4 ผลการวิเคราะห์ข้อมูล การนำเสนอผลการวิเคราะห์ข้อมูลในรูปแบบของตาราง แผนภูมิ และกราฟ

6.5 บทที่ 5 สรุป อภิปรายผลและข้อเสนอแนะ คือ บทที่เป็นการสรุปผลจากการวิเคราะห์ข้อมูล อภิปรายผลหาเหตุผลมาสนับสนุนและยังมีส่วนที่ยังต้องแก้ไข ปรับปรุง และพัฒนาต่อไปด้วย

รัตน นครเทพ (2552) รูปแบบการประเมิน มีดังนี้

1. แบบการวิเคราะห์ระบบ (System Analysis Approach) มุ่งถึงผลที่ได้จากโครงการและพยายามหาความเกี่ยวข้องของรูปแบบแผนงานที่วางในโครงการกับตัวบ่งชี้ต่างๆ ข้อมูลต่างๆ ผลที่เกิดจากโครงการจะต้องวัดได้ในเชิงปริมาณ และหาสาเหตุที่เป็นเรื่องของเหตุและผลได้ นิยมใช้ในการวัดผลโครงการทางด้านบริการสังคม

2. แบบยึดวัตถุประสงค์เชิงพฤติกรรม หรือวัตถุประสงค์เป็นพื้นฐาน (The Behavioral Goal-Based Approach) ถือว่าวัตถุประสงค์ของโครงการตั้งไว้เป็นเกณฑ์ความแตกต่างระหว่างวัตถุประสงค์ที่วางไว้กับสิ่งที่โครงการทำได้จริงคือ ผลของโครงการกับความสำเร็จของโครงการ คือ ไม่มีความแตกต่างกัน หรือแตกต่างกันน้อยมากระหว่างวัตถุประสงค์กับสิ่งที่ทำได้จริง

3. แบบยึดการตัดสินใจเป็นหลัก (Decision-Making Approach) ให้ความสำคัญและสนใจตรงจุดระดับการตัดสินใจแบบนั้นแบบนี้ โอกาสอะไรน่าจะเกิดขึ้นบ้าง จากนั้นก็จะเก็บข้อมูลทำการวิเคราะห์และเสนอผลให้แก่ผู้ตัดสินใจ ผู้ประเมินจะต้องสรรหาทางเลือกให้แก่ผู้ตัดสินใจหลายๆ ทาง ซึ่งท้ายที่สุดผู้บริหารเท่านั้นจะเป็นผู้ชี้ขาดว่าจะใช้ทางเลือกใด

4. แบบอิสระจากวัตถุประสงค์ (Goal Free Approach) เป็นการประเมินทุกอย่างที่เกิดขึ้นกับโครงการทั้งหมด และเปรียบเทียบความสำคัญของผลเหล่านั้นว่าตรงกับความต้องการหรือไม่

5. แบบศิลป์วิจารณ์ (Art Criterion Approach) กระบวนการวิจารณ์เป็นแบบอย่างการประเมินที่ทำโดยผู้เชี่ยวชาญมีแบบแผนและหลักเกณฑ์ เกณฑ์เหล่านี้มีพื้นฐานความคิด มีทฤษฎีที่เชื่อถือได้ และมีส่วนเห็นพ้องต้องกันบ้าง แม้ว่าจะไม่เหมือนกันโดยสิ้นเชิงของผู้ชำนาญในศาสตร์สาขานั้นๆ

6. การตรวจสอบทางวิชาชีพ (The Professional Review Approach) คือ การประเมินที่อาศัยกลุ่มของบุคคล ผู้เชี่ยวชาญในสาขาวิชานั้นๆ เป็นผู้ตรวจสอบมาตรฐานและคุณค่าของคนในอาชีพเดียวกันนั่นเอง

7. แบบกึ่งกฎหมาย (Quasi-Legal Approach) ได้นำกระบวนการชกฟอกและการพิจารณาคดีของศาล และระบบกฎหมายมาใช้ในวิธีการประเมินปัญหาสำคัญๆ ทางสังคม

8. แบบศึกษาเฉพาะกรณี (The Case-Study Approach) มุ่งสร้างความเข้าใจให้แก่ผู้รับฟังเกี่ยวกับโครงการอย่างละเอียดทุกๆ ด้าน จึงสนใจประเด็นว่า “บุคคลอื่นที่รู้จักโครงการมีความเห็นเกี่ยวกับโครงการอย่างไร” จึงใช้ทั้งการสังเกตแบบมีส่วนร่วม ศึกษาสภาพแวดล้อมต่างๆ ของ

โครงการในภาพปกติตามธรรมชาติในการสัมภาษณ์บุคคล ถือว่าเป็นกระบวนการศึกษาแบบเชิงคุณภาพ

สันติ บุญภิรมย์ (2552) กล่าวถึง รูปแบบการประเมิน โดยแบ่งไว้เป็น 4 ประการ คือ

1. การประเมินบริบทหรือสภาวะแวดล้อม (Context Evaluation) เป็นการประเมินความต้องการหรือความจำเป็นเพื่อจัดทำโครงการหรือกำหนดจุดมุ่งหมายของโครงการต่าง ๆ การประเมินบริบททำได้โดยการศึกษาอิทธิพลหรือแรงกดดันต่างๆ ของสิ่งภายนอกโครงการว่ามีหรือไม่ว่า การศึกษานโยบายการศึกษาของประเทศ ปัญหาของสังคมที่มีผลกระทบต่อโครงการ หรืออาจประเมินโครงการเปรียบเทียบกับวัตถุประสงค์หรือจุดมุ่งหมายของโครงการว่าสอดคล้องกับความจำเป็นและนโยบายหรือปรัชญาของสถาบันหรือหน่วยงานนั้นหรือไม่

2. การประเมินปัจจัยเบื้องต้น (Input Evaluation) เป็นการประเมินว่า ปัจจัยที่เราต้องการมีอะไรบ้าง พอเพียงหรือไม่ ภายใต้ปัจจัยนี้มีทางเลือกใดหรือโปรแกรมใดที่เราควรดำเนินงานเพื่อให้บรรลุจุดมุ่งหมายของโครงการ การประเมินปัจจัยเบื้องต้น ได้แก่ บุคลากร เงิน วัสดุ อุปกรณ์ จะช่วยให้ผู้ดำเนินโครงการเลือกแผนจัดโปรแกรมได้อย่างเหมาะสม หรือถ้าประเมินโครงการที่ดำเนินไปแล้ว ผลจากการประเมินปัจจัยก็จะทำให้ได้คำตอบได้ว่า การดำเนินโครงการที่ทำไปแล้วนั้นได้ดำเนินไปตามแผนที่เหมาะสมหรือไม่ ปัจจัยเบื้องต้นที่ใช้พอเพียงหรือไม่

3. การประเมินกระบวนการ (Process Evaluation) เป็นการประเมินว่าได้นำโครงการไปปฏิบัติตามแผนที่ได้กำหนดไว้หรือไม่ การประเมินกระบวนการทำได้ 2 ลักษณะ คือ มีการประเมินก่อนนำไปปฏิบัติจริง เป็นการวิเคราะห์ในเชิงความสัมพันธ์ตามหลักสูตร เหตุผลระหว่างจุดมุ่งหมายกับแนวปฏิบัติ ซึ่งอาจได้เสนอให้ปรับปรุงวิธีการปฏิบัติได้ ในลักษณะที่สอง คือ การประเมินกระบวนการขณะปฏิบัติอยู่โดยการสังเกตอย่างมีส่วนร่วมจะช่วยให้ข้อมูลเป็นประโยชน์แก่คณะกรรมการดำเนินโครงการเป็นอย่างมาก การให้ข้อคิดชมอย่างเหมาะสม และทันท่วงที่จะนำไปสู่ผลสัมฤทธิ์ของโครงการในที่สุด

4. การประเมินผลผลิต (Product Evaluation) เป็นการประเมินผลลัพธ์ที่ได้ว่าเป็นไปตามจุดมุ่งหมายของโครงการหรือไม่ ซึ่งอาจทำได้ทันท่วงที่โครงการสิ้นสุด และมีการติดตามผลการปฏิบัติงานต่อมาอีกภายหลัง เช่น 6 เดือน เป็นต้น การประเมินผลผลิตช่วยให้การตัดสินใจเกี่ยวกับการรับรอง ล้มเลิก และปรับขยายโครงการถ้าจะกระทำต่อไป

สตัฟเฟิลบีม (Stufflebeam, 2004) ได้เสนอแนวคิดเกี่ยวกับรูปแบบการประเมิน เรียกว่า ชิปปี้โมเดล (CIPP Model) เป็นการประเมินที่เป็นกระบวนการต่อเนื่อง โดยมีจุดเน้นที่สำคัญ คือ ใช้ควบคู่กับการบริหารโครงการ เพื่อหาข้อมูลประกอบการตัดสินใจต่อเนื่องตลอดเวลา วัตถุประสงค์การประเมิน คือการให้สารสนเทศเพื่อการตัดสินใจ คำว่า CIPP เป็นคำย่อมาจากคำว่า Context , Input, Process, และ Product โดยที่สตัฟเฟิลบีมได้ให้ความหมายว่า การประเมินเป็นกระบวนการ

ของการบรรยาย การเก็บข้อมูล การวิเคราะห์ข้อมูลข่าวสาร เพื่อนำข้อมูลไปใช้ประโยชน์ในการตัดสินใจ เลือกทางเลือกที่เหมาะสม การประเมินจะต้องเป็นการดำเนินการเพื่อให้ได้สารสนเทศที่สำคัญ โดยมุ่งประเมินใน 4 ด้าน คือ การประเมินสภาพแวดล้อม (Context Evaluation) การประเมิน กระบวนการ (Process Evaluation) และการประเมินผลผลิต (Product Evaluation) รูปแบบการประเมินนี้มีวัตถุประสงค์สำคัญเพื่อการพัฒนาและปรับปรุง ไม่ใช่เพื่อการตรวจสอบ แต่เป็นการพัฒนารูปแบบการประเมินที่ช่วยในการตัดสินใจ (CIPP Model) โดยใช้กระบวนการวิเคราะห์สิ่งที่จะประเมินอย่างครอบคลุม เพื่อให้ได้สารสนเทศที่เป็นประโยชน์ในการตัดสินใจ ทางเลือกต่าง ๆ ของผู้บริหารที่เรียกว่า รูปแบบการประเมิน CIPP (Context Input Process Product Evaluation Model) ได้มีการปรับปรุงมาเรื่อย ๆ จนกระทั่งสามารถใช้กับการประเมินโครงการ แผนบุคลากร ผลิตภัณฑ์ องค์การและระบบต่าง ๆ ได้ สตีฟเฟิลบีมใช้วิธีการเชิงระบบการใช้รูปแบบการประเมิน CIPP อย่างถูกต้องและก่อประโยชน์สูงสุด ลงมือประเมินตั้งแต่ก่อนเริ่มงาน ขณะดำเนินงานและการประเมินหลังจากสิ้นสุดการดำเนินงานแล้ว

การประเมินแบบ CIPP MODEL นั้น มีจุดมุ่งหมายเพื่อรวบรวมข้อมูลและหรือสารสนเทศ เพื่อนำไปใช้ในการตัดสินใจหาทางเลือกที่เหมาะสม ในการประเมินแบบ CIPP MODEL โดย C ย่อมาจาก Context (บริบท) I ย่อมาจาก Input (ปัจจัย) P ย่อมาจาก Process (กระบวนการ) และ P ย่อมาจาก Product (ผลผลิต) ในการประเมินนั้น มุ่งประเมินจากสิ่งที่ประเมิน 4 ประการด้วยกัน คือ

1. การประเมินบริบทในการปฏิบัติงาน (Context Evaluation) เพื่อช่วยในการตัดสินใจเกี่ยวกับการวางแผนในการกำหนดวัตถุประสงค์
2. การประเมินปัจจัย (Input Evaluation) เป็นการตัดสินใจเกี่ยวกับโครงสร้างเพื่อกำหนดรูปแบบของโครงการ
3. การประเมินกระบวนการ (Process Evaluation) เพื่อเป็นการตัดสินใจในการประยุกต์ใช้เพื่อควบคุมการดำเนินการของโครงการ
4. การประเมินผลผลิต (Product Evaluation) เพื่อเป็นการตัดสินใจเกี่ยวกับผลสำเร็จของโครงการ ซึ่งนำไปสู่การยุติ ชะลอ หรือขยายโครงการต่อไป ความสัมพันธ์ระหว่างประเภทการประเมิน ประเภทการตัดสินใจ และการนำไปใช้ให้เกิดประโยชน์

การประเมินแบบ CIPP MODEL มีรายละเอียดดังนี้

1. การประเมินบริบทในการปฏิบัติงาน (Context Evaluation) การประเมินสถานะแวดล้อมเป็นรูปแบบพื้นฐานของการประเมินโดยทั่วไปเป็นการประเมินเพื่อให้ได้มาซึ่งเหตุผลเพื่อช่วยในการกำหนดวัตถุประสงค์ของโครงการ โดยจะเน้นในด้านความสัมพันธ์ที่เกี่ยวกับสภาพแวดล้อม ความต้องการ และเงื่อนไขที่เป็นจริงต่างๆ ที่เกี่ยวข้องกัสภาพแวดล้อม นอกจากนี้ ยังช่วยในการวินิจฉัยปัญหา เพื่อให้ได้ข้อมูลพื้นฐานที่จะเป็นประโยชน์ต่อการตัดสินใจ การประเมินสถานะ

แวดล้อมนั้นมีลักษณะเด่นๆ ที่สำคัญมากมายจัดเป็นการวิเคราะห์ขนาดใหญ่ เป็นตัวกำหนดขอบเขตของการประเมิน การบรรยายและการวิเคราะห์สภาวะแวดล้อม นอกจากนี้ยังช่วยให้ทราบถึงตัวแปรที่เกี่ยวข้องและมีความสำคัญสำหรับการบรรลุเป้าหมาย ทำให้ได้มาซึ่งการเปลี่ยนแปลงวัตถุประสงค์โดยอาศัยการวินิจฉัย และการจัดเรียงลำดับปัญหาให้สอดคล้องกับความต้องการของที่ประชุมและสถานการณ์ วิธีการประเมินสภาวะแวดล้อมมี 2 วิธี คือ

1.1 Contingency Model เป็นการประเมินสภาวะแวดล้อม เพื่อหาโอกาส และแรงผลักดันจากภายนอกระบบ เพื่อให้ได้ข้อมูลมาใช้พัฒนาส่งเสริมโครงการให้ดีขึ้น โดยใช้การสำรวจปัญหาภายในขอบเขตที่กำหนดอย่างกว้างๆ เช่น การสำรวจงานวิจัยและวรรณคดีที่เกี่ยวข้องการประเมินค่านิยมของชุมชน ข้อเสนอแนะต่างๆ แนวโน้มของการพัฒนาเศรษฐกิจ เป็นต้น การสำรวจปัญหาเหล่านี้ทำให้สามารถที่จะคาดการณ์เกี่ยวกับอนาคต ซึ่งจะมีประโยชน์ในการวางแผนโครงการต่อไป คำถามที่ใช้ในการประเมินสภาวะแวดล้อมแบบ Contingency Model เช่น ถ้าต้องการให้กำลังแรงงานสอดคล้องกับความก้าวหน้าทางเทคโนโลยีแล้ว ควรจะจัดระบบการพัฒนาบุคลากรอย่างไรจึงจะตอบสนองความต้องการนั้น หรือถ้ามีโรงงานอุตสาหกรรมเพิ่มขึ้นในเขตนี้แล้ว ระบบการจัดการบุคคลควรจะเป็นเช่นไร จึงจะสอดคล้องกับการเพิ่มขึ้นของโรงงาน

1.2 Congruence Model เป็นการประเมินโดยการเปรียบเทียบระหว่างการปฏิบัติจริงกับวัตถุประสงค์ที่วางไว้ การประเมินแบบนี้ทำให้ทราบว่าวัตถุประสงค์ใดบ้างที่สามารถจะบรรลุเป้าหมายเป็นการตรวจสอบความถูกต้องของวัตถุประสงค์

ดังนั้น จะเห็นว่า การประเมินสภาวะแวดล้อมจะได้มาซึ่งข้อมูลพื้นฐานที่จำเป็นสำหรับระบบเพื่อประโยชน์สำหรับผู้บริหาร

2. การประเมินปัจจัย (Input Evaluation) เป็นการจัดหาข้อมูลเพื่อใช้ในการตัดสินใจ ความเหมาะสมของแผนงานต่างๆ ที่จัดขึ้น โดยดูว่าข้อมูลจะมีส่วนช่วยให้บรรลุจุดมุ่งหมายของโครงการหรือไม่ ซึ่งมักจะประเมินในด้านต่างๆ คือ

2.1 ความสามารถของหน่วยงานหรือตัวแทนในการจัดโครงการ

2.2 ยุทธวิธีที่ทำให้บรรลุวัตถุประสงค์ของโครงการ

2.3 การได้รับความช่วยเหลือในด้านต่างๆ ซึ่งจะช่วยให้โครงการดำเนินไปได้ เช่น หน่วยงานที่จะช่วยเหลือ เวลา เงินทุน อาคารสถานที่ อุปกรณ์เครื่องมือ เป็นต้น

ผลที่ได้จากการประเมินปัจจัยจะช่วยให้ได้ข้อมูลที่จะตัดสินใจได้ว่า ควรตั้งวัตถุประสงค์เชิงปฏิบัติอย่างไร ใช้อัตรากำลังเท่าใด วางแผนงานและดำเนินการอย่างไร ซึ่งจะแตกต่างจากการประเมินสภาวะแวดล้อมในแง่ที่ว่า การประเมินปัจจัยเป็นการทำเฉพาะกรณีนั้นๆ และวิเคราะห์ภายในโครงการเท่านั้น

3. การประเมินกระบวนการ (Process Evaluation) เมื่อแผนการดำเนินงานได้รับอนุมัติ และลงมือดำเนินการ การประเมินกระบวนการจำเป็นต้องได้รับการเตรียมการเพื่อให้ได้ข้อมูลย้อนกลับไปยังผู้รับผิดชอบและผู้ดำเนินการทุกลำดับชั้น การประเมินกระบวนการมีวัตถุประสงค์ 3 ประการ คือ

- 3.1 เพื่อหาและทำนายข้อบกพร่องของกระบวนการ หรือดำเนินตามขั้นตอนที่วางไว้
- 3.2 เพื่อรวบรวมสารสนเทศสำหรับผู้ตัดสินใจในการวางแผน
- 3.3 เพื่อเป็นรายงานสะสมถึงการปฏิบัติต่าง ๆ ที่เกิดขึ้น

4. การประเมินผลผลิต (Product Evaluation) มีจุดมุ่งหมายเพื่อวัด และแปลความหมายของความสำเร็จ ไม่เฉพาะเมื่อสิ้นสุดโครงการเท่านั้น แต่ยังมีผลจำเป็นต้องประเมิน ในระหว่างปฏิบัติตามโครงการด้วย การประเมินผลผลิตจะดูว่า การกำหนดวัตถุประสงค์ของโครงการนั้นนำไปใช้ได้หรือไม่ เกณฑ์ในการวัดผลที่สัมพันธ์กับวัตถุประสงค์ของการทำงานคืออะไร เปรียบเทียบผลที่วัดมาได้ด้วยมาตรฐานสัมบูรณ์ หรือมาตรฐานที่สัมพันธ์ที่กำหนดไว้ก่อน และทำการแปลความหมายถึงเหตุของสิ่งที่เกิดขึ้น โดยอาศัยจากรายงานการประเมินสถานะแวดล้อม ปัจจัย และกระบวนการร่วมด้วย ในการประเมินนั้นจะดำเนินการประเมินตามแผนงานที่กำหนดไว้ ทั้งนี้ก็เพื่อจะได้นำผลจากการประเมินมาปรับปรุงแก้ไขพัฒนางานให้ก้าวหน้า และในขั้นสุดท้ายก็จะเป็นการสรุปโครงการต่างๆ ที่ได้จัดทำด้วย

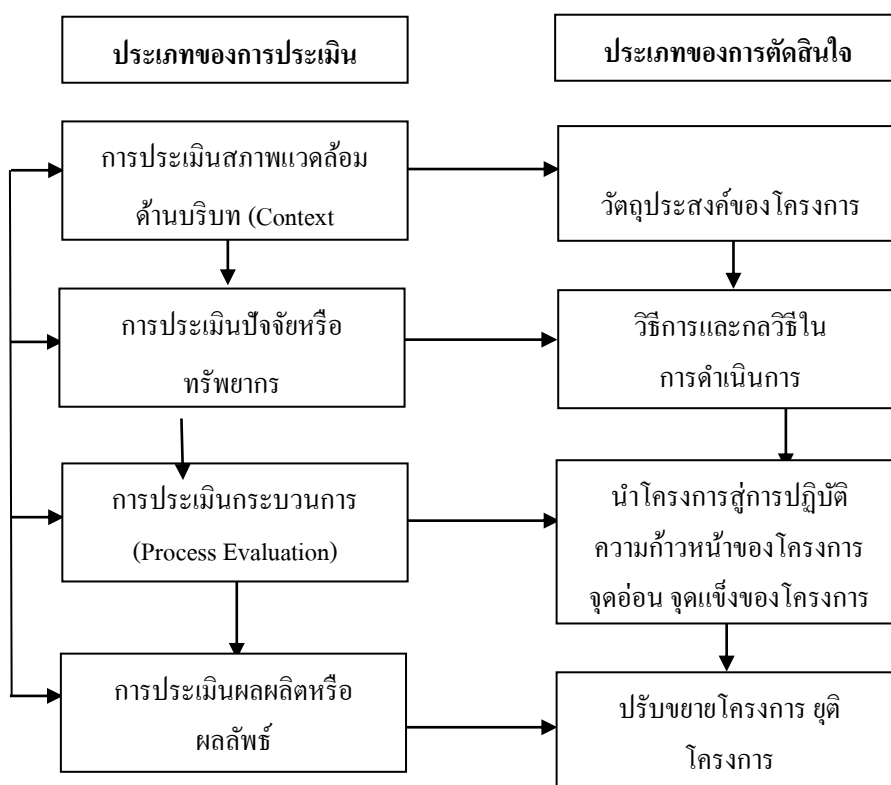
รูปแบบการประเมินของชิปโมเดลแบ่งออกเป็น 4 ประเภท เพื่อสนองตอบการตัดสินใจของผู้บริหาร รายละเอียดของการประเมินและการตัดสินใจต่าง ๆ ดังนี้

1. การประเมินบริบท (Context Evaluation) หรือการประเมินสภาพแวดล้อมของโครงการ เป็นการประเมินก่อนเริ่มโครงการ เพื่อหาความต้องการความจำเป็น โดยประเมินสภาพเศรษฐกิจ สังคม การเมือง ตลอดจนปัญหาอุปสรรคต่างๆ ที่คาดว่าจะเกิดขึ้น วิธีการประเมินจะใช้การบรรยาย และเปรียบเทียบปัจจัยนำเข้าที่ได้รับจริงกับสิ่งที่คาดหวัง บริบทสังคม เศรษฐกิจ การเมืองที่คาดหวังกับความเป็นจริง รวมทั้งการวิเคราะห์สาเหตุความไม่สอดคล้อง ระหว่างความเป็นจริง และสิ่งที่คาดหวังดังกล่าวเพื่อเป็นข้อมูลประกอบการตัดสินใจกำหนดวัตถุประสงค์ของโครงการ

2. การประเมินปัจจัยนำเข้า (Input Evaluation) เป็นการประเมินความต้องการจำเป็นด้านทรัพยากรที่ใช้ในการดำเนินโครงการทั้งปริมาณและคุณภาพ ตลอดจนระบบบริหารจัดการที่วางแผนเพื่อวิเคราะห์ และกำหนดทางเลือกที่เหมาะสมที่สุดที่จะทำให้งานบรรลุวัตถุประสงค์ภายใต้ทรัพยากรที่มีอยู่ วิธีการประเมินใช้การบรรยายและวิเคราะห์ทรัพยากรที่มีอยู่รวมถึงกลยุทธ์ และกระบวนการดำเนินงานที่เป็นไปได้อย่างมีประสิทธิภาพสูงสุด การประเมินปัจจัยนำเข้าจะช่วยผู้บริหารในการตัดสินใจเลือกกลยุทธ์วิธีการดำเนินงาน และวางแผนวิธีการดำเนินโครงการ

3. การประเมินกระบวนการ (Process Evaluation) เป็นการประเมินการดำเนินงาน เพื่อนำโครงการที่วางไว้ไปสู่การปฏิบัติ เป็นการประเมินขณะดำเนินโครงการ เพื่อศึกษาว่าอะไรเป็นจุดแข็ง จุดอ่อน ปัญหาและอุปสรรคของการดำเนินโครงการ อะไรที่เป็นปัญหาความความสำเร็จของการดำเนินโครงการ ส่วนใดของโครงการต้องปรับปรุงแก้ไข คำตอบของคำถามเหล่านี้จะทำให้สามารถกำกับดูแล ควบคุมและปรับปรุงกระบวนการดำเนินงานของโครงการได้ สารสนเทศ ที่ได้จากการประเมินกระบวนการจะช่วยให้ผู้บริหารทราบความก้าวหน้า จุดแข็งและจุดอ่อนของโครงการเพื่อการกำกับดูแลการตัดสินใจเกี่ยวกับการปรับปรุงวิธีการดำเนินโครงการและเร่งรัดการดำเนินการให้บรรลุวัตถุประสงค์ภายใต้ทรัพยากรและเวลาที่กำหนดไว้

4. การประเมินผลผลิตของโครงการ (Product Evaluation) เป็นการประเมินหลังสิ้นสุดโครงการ เพื่อหาคำตอบให้ได้ว่า การดำเนินโครงการจะประสบความสำเร็จตามแผนที่วางไว้หรือไม่ ผลผลิตเป็นไปตามวัตถุประสงค์หรือไม่ คุ่มค่าหรือไม่ การประเมินหลังสิ้นสุดโครงการจะพิจารณาผลลัพธ์ผลกระทบของโครงการทุก ๆ ด้าน ซึ่งมักใช้เทคนิคการติดตามผลหรือประเมินผลด้วยการติดตามหลังโครงการเสร็จหรือศึกษาย้อนกลับ เพื่อใช้เป็นสารสนเทศในการตัดสินใจเกี่ยวกับอนาคตของโครงการว่า ควรจะปรับขยายโครงการหรือควรหยุดโครงการตามเวลาที่กำหนด หรือควรยกฐานะเป็นโครงการประจำ



ภาพที่ 1 แสดงรูปแบบการประเมินที่ช่วยในการตัดสินใจของ Stufflebeam

ที่มา : สตัฟเฟิลบีม (Stufflebeam, 2004)

จากภาพที่ 1 สรุปได้ว่า รูปแบบการประเมิน CIPP นั้น แสดงให้เห็นว่า การประเมินโครงการเป็นกระบวนการที่ต้องกระทำกันอย่างเป็นระบบ ซึ่งการประเมินในแต่ละส่วนก็มีวัตถุประสงค์การประเมินต่างกันและก่อให้เกิดกิจกรรมสืบเนื่องจากการประเมินต่างกันตามไปด้วย

หลักการ แนวคิดเกี่ยวกับแหล่งเรียนรู้

ความหมายของแหล่งเรียนรู้

ประเวศ วะสี (2552) อธิบายความหมายของแหล่งเรียนรู้ว่าเป็นแหล่งรวมวิทยาการที่สังคมยอมรับและถือว่าเป็นสิ่งสำคัญยิ่งและจำเป็นสำหรับการเรียนรู้ ศึกษา ค้นคว้าของประชาชน ซึ่งถือว่าเป็นเครื่องหมายของความเจริญรุ่งเรืองของประเทศชาติ แหล่งหรือที่รวมอาจเป็นสถานที่หรือศูนย์รวมที่ประกอบด้วยข้อมูลข่าวสารความรู้และกิจกรรมที่มีกระบวนการเรียนรู้หรือกระบวนการเรียนการสอนที่มีรูปแบบแตกต่างจากกระบวนการเรียนการสอนที่มีครูเป็นผู้สอนเป็นการเรียนรู้ที่มีกำหนดเวลาการเรียนยืดหยุ่น

บุญชัย งามวิทย์โรจน์ และคณะ (2552) อธิบายความหมายของแหล่งเรียนรู้ว่าเป็นองค์ความรู้ที่พัฒนาขึ้นในบริบททางกายภาพและวัฒนธรรมทางปฏิบัติสัมพันธ์ระหว่างคนกับสิ่งแวดล้อม

สำนักงานเลขาธิการสภาการศึกษา (2552) อธิบายความหมายของแหล่งเรียนรู้ว่าเป็นแหล่งข้อมูลข่าวสาร สารสนเทศ และประสบการณ์ที่สนับสนุนให้ผู้เรียนใฝ่เรียนรู้แสวงหาความรู้ และเรียนรู้ได้ด้วยตนเองตามอัธยาศัยอย่างกว้างขวางและต่อเนื่องเพื่อเสริมสร้างให้ผู้เรียนเกิดกระบวนการเรียนรู้และเป็นบุคคลแห่งการเรียนรู้

พยุง ใบแย้ม (2558) อธิบายความหมายของแหล่งเรียนรู้ว่าเป็นสื่อเชื่อมโยงการเรียนรู้เป็นทรัพยากรธรรมชาติหลากหลาย ได้แก่ ภูมิประเทศ ภูมิอากาศ และที่เป็นสิ่งแวดล้อมทางกายภาพ ได้แก่ สภาพสังคม ประชาชน ชาติพันธุ์การนับถือศาสนา การตั้งถิ่นฐานบ้านเรือน ประเพณี ศิลปะ วัฒนธรรม ตั้งแต่ระดับหมู่บ้าน ระดับตำบล ระดับเทศบาล ระดับอำเภอ และระดับจังหวัดที่ทำให้ผู้เรียนเกิดความสามารถใช้ เป็นสื่อเชื่อมโยงความรู้ให้กับผู้ศึกษา ค้นคว้า เรียนรู้ได้ด้วยตนเอง ก่อให้เกิดการพัฒนาเศรษฐกิจ การเมือง สังคม และศิลปวัฒนธรรม

สรุปได้ว่า แหล่งเรียนรู้ หมายถึง สิ่งที่มีชีวิตและไม่มีชีวิต ได้แก่ บุคคล สถานที่ สิ่งของ ธรรมชาติ สิ่งแวดล้อม สภาพ สังคม วัฒนธรรม และเทคโนโลยีต่าง ๆ ที่ผู้เรียนเข้าไปมีปฏิสัมพันธ์ และเรียนรู้ได้ด้วยตนเองโดยตรง และได้ความรู้ใหม่ ๆ ที่มีคุณค่าช่วยพัฒนาให้เป็นคนทันโลก รู้เท่าทันการเปลี่ยนแปลง สามารถนำไปใช้ในชีวิตประจำวันได้อย่างมีความสุขตามอรรถภาพของตนเอง แหล่งเรียนรู้เป็นสถานที่หรือศูนย์รวมข้อมูลข่าวสาร สารสนเทศ เทคโนโลยี

ความสำคัญของแหล่งเรียนรู้

แหล่งเรียนรู้ มีความสำคัญในการช่วยผู้เรียนได้สร้างความรู้ได้ด้วยตนเอง ได้เรียนรู้จากการปฏิบัติจริง รู้จักคิดแบบองค์รวม และได้การเรียนรู้ด้วยวิธีที่หลากหลาย เป็นสถานที่เอื้ออำนวยให้ครูสามารถจัดกิจกรรมการเรียนรู้แบบบูรณาการสำหรับผู้เรียนได้ดังนี้

1. ผู้เรียนได้เรียนรู้จากสภาพชีวิตจริงสามารถนำความรู้ที่ได้ไปใช้ในชีวิตประจำวันได้ ช่วยให้เกิดการพัฒนาคุณภาพชีวิตของตน ครอบครัว ท้องถิ่น ชีวิตในท้องถิ่น ชุมชน ธรรมชาติ ระบบความสัมพันธ์ผ่านบุคคล สถานที่ และบริบททางสังคม

2. เรียนในสิ่งที่มีคุณค่า มีความหมายต่อชีวิต ทำให้เห็นคุณค่าเห็นความสำคัญของสิ่งที่เรียน

3. ผู้เรียนสามารถเชื่อมโยงความรู้ท้องถิ่นสู่ความรู้สากล สิ่งที่อยู่ใกล้ตัวไปสู่สิ่งที่อยู่ไกลตัวได้อย่างเป็นรูปธรรม

4. เห็นความสำคัญของการอนุรักษ์และพัฒนาภูมิปัญญาท้องถิ่น วัฒนธรรม ทรัพยากร และสิ่งแวดล้อมในท้องถิ่นได้อย่างต่อเนื่อง

5. มีส่วนร่วมในองค์กรท้องถิ่น บุคคล และครอบครัว ในการพัฒนาท้องถิ่น

6. ได้เรียนรู้จากแหล่งการเรียนรู้ที่หลากหลาย ได้ลงมือปฏิบัติจริง ส่งผลให้เกิดทักษะการแสวงหาความรู้เป็นบุคคลแห่งการเรียนรู้

สำนักงานเลขาธิการสภาการศึกษา (2552) กล่าวว่า การใช้แหล่งเรียนรู้ในกระบวนการจัดการเรียนรู้สำหรับผู้เรียนทำให้ผู้เรียนสามารถเรียนรู้จากสภาพจริง การจัดการเรียนรู้โดยใช้แหล่งเรียนรู้จะเกี่ยวข้องกับบุคคล สถานที่ ธรรมชาติ หน่วยงาน องค์กร สถานประกอบการ ชุมชน และสิ่งแวดล้อมอื่น ๆ ซึ่งผู้เรียน ผู้สอน สามารถศึกษาค้นคว้าหาความรู้หรือเรื่องที่สนใจศึกษาได้จากแหล่งเรียนรู้ทั้งที่เป็นธรรมชาติและที่มนุษย์สร้างขึ้น ชุมชน และธรรมชาติ นับว่าเป็นชุมชนทรัพยากรมหาศาลที่เราสามารถค้นพบความรู้ ทำให้ผู้เรียนเกิดการเรียนรู้และสร้างองค์ความรู้ได้ด้วยตนเองได้แก่

1. ผู้เรียนได้ปฏิบัติจริง ค้นคว้าหาความรู้ได้ด้วยตนเอง

2. ผู้เรียนได้ฝึกการทำงานเป็นกลุ่ม ร่วมคิด ร่วมทำร่วมแก้ปัญหาต่าง ๆ ซึ่งจะช่วยให้เกิดการเรียนรู้และทักษะกระบวนการต่าง ๆ

3. ผู้เรียนได้ฝึกทักษะการสังเกต การเก็บข้อมูล การวิเคราะห์ข้อมูล การรู้ความหมาย และ การสรุปความคิด แก้ปัญหาอย่างเป็นระบบ

4. ผู้เรียนได้ประเมินผลการทำงานได้ด้วยตนเอง

5. ผู้เรียนสามารถนำความรู้ที่ได้ไปประยุกต์ใช้และเผยแพร่ความรู้ได้

6. ผู้สอนเป็นที่ปรึกษาให้ความรู้ให้คำแนะนำให้การสนับสนุน

จิรายุ มีบุศย์ และคณะ (2553) กล่าวว่า ผู้เรียนสามารถได้ศึกษาหาความรู้ และได้เรียนรู้ อย่างลึกซึ้ง สามารถนำความรู้จากท้องถิ่น ไปพัฒนากระบวนการเรียนรู้ หรือสร้างองค์ความรู้ ได้อย่างถูกต้อง

ประสิทธิ์ พิทักษ์ชวงค์ (2554) กล่าวว่า การจัดการเรียนรู้โดยใช้แหล่งเรียนรู้มีความสำคัญ ทั้งต่อผู้เรียน ช่วยให้นักเรียนได้เรียนรู้จากประสบการณ์จริง ช่วยให้ผู้เรียนเข้าใจความจริงของชีวิตที่ มีการเปลี่ยนแปลง นักเรียนได้ฝึกปฏิบัติหาความรู้ และสรุปความรู้ได้อย่างต่อเนื่อง จนเป็นผู้ที่คิด เป็นและเกิดการใฝ่รู้ ใฝ่เรียนอย่างต่อเนื่องทำให้เกิดการเรียนรู้อย่างมีความสุข

สรุปได้ว่า แหล่งเรียนรู้มีความสำคัญต่อผู้เรียน ซึ่งผู้เรียนจะได้เรียนรู้จากสภาพชีวิตจริง สามารถนำความรู้ที่ได้ไปใช้ในชีวิตประจำวัน ได้ ช่วยให้เกิดการพัฒนาคุณภาพชีวิตของตนและ ครอบครัว ท้องถิ่น ชีวิตในท้องถิ่น ชุมชน ธรรมชาติระบบความสัมพันธ์ผ่านบุคคล สถานที่ และ บริบททางสังคม ผู้เรียนมองเห็นคุณค่า เห็นความสำคัญต่อสิ่งที่เรียน สามารถเชื่อมโยงความรู้ ท้องถิ่นสู่ความรู้สากลสิ่งที่อยู่ใกล้ตัวไปสู่สิ่งที่อยู่ไกลตัวอย่างเป็นรูปธรรม ผู้เรียนเห็นความสำคัญ ของการอนุรักษ์และพัฒนาภูมิปัญญาท้องถิ่น วัฒนธรรม ทรัพยากรและสิ่งแวดล้อมในท้องถิ่นได้ อย่างต่อเนื่อง ผู้เรียนมีส่วนร่วมในองค์กร และครอบครัว ผู้เรียนได้เรียนรู้จากแหล่งการเรียนรู้ที่ หลากหลาย ได้ลงมือปฏิบัติจริง ซึ่งจะส่งผลให้เกิดทักษะการแสวงหาความรู้ ค้นคว้าหาความรู้ได้ ด้วยตนเอง เป็นบุคคลแห่งการเรียนรู้ ผู้เรียนได้ฝึกการทำงานเป็นกลุ่มร่วมคิด ร่วมทำ ร่วมแก้ปัญหา ต่าง ๆ ซึ่งจะช่วยให้เกิดการเรียนรู้ และเกิดทักษะชีวิต ผู้เรียนได้ฝึกทักษะการสังเกต การเก็บข้อมูล การวิเคราะห์ข้อมูลการรู้ความหมาย และการสรุปความคิดแก้ปัญหาอย่างเป็นระบบ ผู้เรียนได้ ประเมินผลการทำงานได้ด้วยตนเอง และผู้เรียนสามารถนำความรู้ที่ได้ไปประยุกต์ใช้และเผยแพร่ ความรู้ให้ผู้อื่นรับรู้ได้

ลักษณะของแหล่งเรียนรู้

สำนักงานเลขาธิการสภาการศึกษา (2553) กำหนดลักษณะของแหล่งเรียนรู้ที่ผู้เรียน สามารถศึกษาได้ทั้งในระบบ นอกระบบ และตามอัธยาศัย ไว้ดังนี้

1. แหล่งเรียนรู้ตอบสนองการเรียนรู้ที่เป็นกระบวนการ (process of learning) การเรียนรู้ โดยการเรียนรู้ปฏิบัติจริง (learning by doing)
2. เป็นแหล่งทำกิจกรรม แหล่งทัศนศึกษา แหล่งฝึกงาน และแหล่งประกอบอาชีพของ ผู้เรียน
3. เป็นแหล่งสร้างกระบวนการเรียนรู้ให้เกิดขึ้นโดยตนเอง
4. เป็นห้องเรียนทางธรรมชาติ เป็นแหล่งศึกษาค้นคว้า วิจัย และฝึกอบรม
5. เป็นองค์กรเปิด ผู้สนใจสามารถเข้าถึงข้อมูลได้เต็มที่และทั่วถึง

6. สามารถเผยแพร่ข้อมูลแก่ผู้เรียนในเชิงรุกสู่ทุกกลุ่มเป้าหมายอย่างทั่วถึง ประหยัด และสะดวก

7. มีการเชื่อมโยงและแลกเปลี่ยนข้อมูลระหว่างกัน

8. มีสื่อประเภทต่าง ๆ ประกอบด้วย สื่อสิ่งพิมพ์ และสื่ออิเล็กทรอนิกส์ เพื่อส่งเสริมกิจกรรมการเรียนการสอนและการพัฒนาอาชีพ

สรุปได้ว่า ลักษณะของแหล่งเรียนรู้ เป็นแหล่งเรียนรู้ที่ตอบสนองการเรียนรู้ที่เป็นกระบวนการ (process of learning) สร้างกระบวนการเรียนรู้ให้เกิดขึ้นได้ด้วยตนเอง การเรียนรู้โดยการทำกิจกรรมโดยการปฏิบัติจริง (learning by doing) เป็นแหล่งเพื่อทัศนศึกษา เป็นแหล่งฝึกงาน และแหล่งประกอบอาชีพของผู้เรียน เป็นห้องเรียนทางธรรมชาติ เป็นแหล่งศึกษาค้นคว้า วิจัย และฝึกอบรม ผู้สนใจสามารถเข้าถึงข้อมูลได้เต็มที่และทั่วถึง มีข้อมูล แก่ผู้เรียนในเชิงรุก สู่ทุกกลุ่มเป้าหมายอย่างทั่วถึง ประหยัด และสะดวก สามารถเชื่อมโยงและแลกเปลี่ยนข้อมูลระหว่างกัน มีสื่อประเภทต่าง อาทิ สื่อสิ่งพิมพ์ และสื่ออิเล็กทรอนิกส์ เพื่อส่งเสริมกิจกรรมการเรียนการสอนและการพัฒนาทักษะต่างๆ

ประเภทของแหล่งเรียนรู้

สำนักงานคณะกรรมการการศึกษาขั้นพื้นฐาน (2552) ได้จำแนกประเภทของแหล่งเรียนรู้ ได้ 2 ประเภท ได้แก่

1. จัดตามลักษณะของแหล่งเรียนรู้ ดังนี้ แหล่งเรียนรู้ตามธรรมชาติ เป็นแหล่งเรียนรู้ที่ผู้เรียนจะหาความรู้ได้จากสิ่งที่มีอยู่แล้วตามธรรมชาติ อาทิ แม่น้ำ ภูเขา ป่าไม้ ลำธาร กรวด หินทราย ชายทะเล เป็นต้น แหล่งเรียนรู้ที่มนุษย์สร้างขึ้นเพื่อสืบทอดศิลปวัฒนธรรม ตลอดจนเทคโนโลยีทางการศึกษาที่อำนวยความสะดวกแก่นักเรียน อาทิ โบราณสถาน พิพิธภัณฑ์ ห้องสมุดประชาชน สถาบันทางการศึกษา สวนสาธารณะ ตลาด อาคาร บ้านเรือน ที่อยู่อาศัย สถานประกอบการ เป็นต้น และบุคคลเป็นแหล่งเรียนรู้ที่ถ่ายทอดความรู้ ความสามารถ คุณธรรม จริยธรรม การสืบสาน วัฒนธรรม ปราชญ์ และภูมิปัญญาท้องถิ่น ทั้งด้านประกอบอาชีพ ตลอดจนนักคิด นักประดิษฐ์ และผู้มีความคิดริเริ่มสร้างสรรค์

2. จัดตามแหล่งที่ตั้งของแหล่งเรียนรู้ ดังนี้ แหล่งเรียนรู้ในสถานศึกษาเดิม มีแหล่งเรียนรู้หลัก คือ ห้องเรียนมีครูอาจารย์ ต่อมามีการพัฒนาเป็นห้องปฏิบัติการต่าง ๆ ได้แก่ ห้องปฏิบัติการวิทยาศาสตร์ ห้องปฏิบัติการทางภาษา ห้องคอมพิวเตอร์ ห้องโสตทัศนศึกษา ห้องจริยธรรม ห้องศิลปะ ตลอดจนอาคารสถานที่ และสิ่งแวดล้อมในโรงเรียน เช่น ห้องอาหาร สนาม ห้องน้ำ สวนดอกไม้ สวนสมุนไพร แหล่งน้ำในโรงเรียน เป็นต้น และแหล่งเรียนรู้ในท้องถิ่น ครอบคลุมทั้งด้านสถานที่และบุคคล ซึ่งอาจอยู่ในท้องถิ่นใกล้เคียงโรงเรียน ท้องถิ่นที่สถานศึกษาพาผู้เรียนไปเรียนรู้ เช่น แม่น้ำ ภูเขา ชายทะเล สวนสาธารณะ สวนสัตว์ ทุ่งนา สวนผัก สวนผลไม้ วัด ตลาด

ร้านอาหาร ห้องสมุดประชาชน สถานีตำรวจ สถานีอนามัย ศูนย์พืชมาน การละเล่นพื้นเมือง แหล่งท่องเที่ยวเทคโนโลยี

แหล่งการเรียนรู้ของโรงเรียนมี 2 ประเภท คือ แหล่งการเรียนรู้ในโรงเรียนและนอกโรงเรียน ซึ่งเป็นแหล่งการเรียนรู้ที่มีอยู่แล้วตามธรรมชาติ และที่มนุษย์สร้างขึ้น

1. แหล่งการเรียนรู้ในโรงเรียน

1.1 แหล่งการเรียนรู้ที่มีอยู่แล้วตามธรรมชาติที่มีความหลากหลาย เช่น บรรยากาศ สิ่งแวดล้อม ปรากฏการณ์ธรรมชาติ สิ่งมีชีวิต ฯลฯ

1.2 แหล่งการเรียนรู้ที่มนุษย์สร้างขึ้นที่มีมากมาย เช่น ห้องสมุดโรงเรียน ห้องสมุดกลุ่มสาระ ห้องสมุดเคลื่อนที่ ห้องเรียน ห้องปฏิบัติการต่าง ๆ ห้องโสตทัศนศึกษา ห้องมัลติมีเดีย เว็บไซต์ ห้องอินเทอร์เน็ต ห้องเรียนสีเขียวก ห้องพิพิธภัณฑ์ ห้องเกียรติยศ สวนพฤกษศาสตร์ สวนสมุนไพร สวนวรรณคดี สวนสุขภาพ สวนหิน สวนหย่อม สวนผีเสื้อ บ่อเลี้ยงปลา เรือนเพาะชำ ต้นไม้พุดได้ ฯลฯ

2. แหล่งการเรียนรู้นอกโรงเรียน

2.1 แหล่งการเรียนรู้ที่มีอยู่แล้วตามธรรมชาติ เช่น สภาพแวดล้อม ป่า ภูเขา แหล่งน้ำ ทะเล สัตว์ ฯลฯ

2.2 แหล่งการเรียนรู้ที่มนุษย์สร้างขึ้น เช่น ชุมชนวิถีชีวิต อาชีพ ภูมิปัญญา ประเพณี วัฒนธรรม สถาบัน โบราณสถาน สถานที่สำคัญ และแหล่งประกอบการ

พระราชบัญญัติการศึกษาแห่งชาติ พุทธศักราช 2542 หมวด 4 การจัดการศึกษาแก้ไขเพิ่มเติม (ฉบับที่ 2) พ.ศ. 2545 และ (ฉบับที่ 3) พ.ศ. 2553 มาตรา 25 รัฐต้องส่งเสริมการดำเนินงานและการจัดตั้งแหล่งเรียนรู้ตลอดชีวิตทุกรูปแบบ ได้แก่ ห้องสมุดประชาชน พิพิธภัณฑ์ หอศิลป์ สวนสัตว์ สวนสาธารณะ สวนพฤกษศาสตร์ อุทยานวิทยาศาสตร์ และเทคโนโลยี ศูนย์การกีฬาและนันทนาการแหล่งข้อมูล และแหล่งการเรียนรู้อื่นอย่างพอเพียงและมีประสิทธิภาพ มีดังนี้

1. ห้องสมุด (library) หมายถึง แหล่งรวบรวมข้อมูล ข่าวสาร ความรู้ต่างๆ ทั้งที่อยู่ในรูปของสิ่งตีพิมพ์ และไมตีพิมพ์ (สารนิเทศ) เพื่อให้ผู้ใช้ห้องสมุดได้ใช้ มีการบริการและจัดอย่างเป็นระบบ เป็นหมวดหมู่เพื่อสะดวกแก่ผู้ใช้ในการค้นคว้าสารนิเทศดังกล่าว บรรณารักษ์และเจ้าหน้าที่ ห้องสมุดจะเป็นผู้รับผิดชอบในการดำเนินงานไม่ว่าจะเป็นการจัดหาจัดซื้อ จัดหมวดหมู่ ทำบัตรรายการ ซ่อมหนังสือ เป็นแหล่งรวบรวมสิ่งพิมพ์และโสตทัศนวัสดุทางวิชาการ โดยเฉพาะวิชาที่เกี่ยวข้องกับหน่วยงานนั้นให้สมาชิกของหน่วยงานได้ศึกษาความรู้เพื่อช่วยปรับปรุงประสิทธิภาพการทำงาน of ทุกฝ่าย (ปรีดี ปลื้มสำราญกิจ, 2554)

2. พิพิธภัณฑ์ (museum) คือ สถาบันที่ตั้งขึ้นเพื่อรวบรวม สงวนรักษา และจัดแสดงวัตถุอันมีความสำคัญทางวิทยาศาสตร์และวัฒนธรรมเพื่อประโยชน์ในการศึกษาและความเพลิดเพลิน ใน

ที่นี่ให้รวมถึงหอศิลป์ อนุสรณ์สถานทางประวัติศาสตร์ สวนสัตว์ สวนพฤกษชาติ วนอุทยาน สถานที่เลี้ยงสัตว์น้ำ และสถานที่อื่น ๆ ที่จัดแสดงสิ่งที่มีชีวิต พระราชบัญญัติ โบราณสถาน โบราณวัตถุ ศิลปวัตถุ และพิพิธภัณฑสถานแห่งชาติ (สำนักงานเลขาธิการสภาการศึกษา, 2553)

3. หอศิลป์ (art galleries) หมายถึง สถานที่ทำกิจกรรมด้านศิลปะ เป็นสถานที่รองรับ ศิลปิน นักออกแบบ ผู้สร้างภาพยนตร์ ฯลฯ สร้างผลงานความคิดสร้างสรรค์เสนอต่อประชาชน โดยผู้สร้างและผู้เสพมีจุดนัดพบที่หอศิลป์ เป็นกระบวนการและกลไกทางสังคมที่ประชาชนมีส่วนร่วม ในการสร้างวัฒนธรรมในฐานะผู้เสพและเป็นผู้รับรู้ในผลงานศิลปะ ทำให้ได้มาซึ่งสติปัญญา มีความคิดเห็นทันกับสมัยหรือร่วมสมัย อาจกล่าวได้ว่าหอศิลป์เป็นพื้นฐานการสร้างวัฒนธรรม โดยสมบูรณ์แบบ เปิดโอกาสให้ประชาชนมีส่วนร่วมสร้าง และประชาชนก็จะเป็นเจ้าของ วัฒนธรรม ส่วนที่จะเรียกว่า “หอศิลป์วัฒนธรรม” นั้น ก็เป็นไปได้ เพราะคำว่าวัฒนธรรม ในความเข้าใจของคนหลายคนนั้นมีความเป็นไทยหรือไทยประเพณี ถ้าเรานึกว่าหอศิลป์นั้นจะเป็นที่ นัดพบของคนทั่วไปก็ต้องเริ่มจากพื้นฐานคุณค่าที่มีแต่ดั้งเดิม และทำกิจกรรมที่เกี่ยวกับทั้งย้อนยุค และร่วมสมัย เป็นกระบวนการ วัฒนธรรมที่มีความต่อเนื่อง (สำนักงานเลขาธิการสภาการศึกษา, 2553)

4. สวนสัตว์ (zoological park) หมายถึง สถานที่รวบรวมพันธุ์สัตว์ นำสัตว์มาเลี้ยงอยู่ใน บริเวณที่ควบคุมดูแลไว้ มีรั้วรอบขอบชิด เป็นแหล่งเรียนรู้อีกแห่งหนึ่งที่เปิดบริการให้ประชาชน ได้เข้าชมและศึกษาเรียนรู้ เป็นสถานที่ดึงการสอนจากห้องเรียนสู่ประสบการณ์จริง เป็นการเรียนรู้ ของชีวิต เป็นห้องเรียนเพื่อชีวิต เป็นการกระตุ้นให้ผู้ใหญ่ซึ่งไม่คุ้นเคยกับการศึกษาในระบบ มีโอกาสใช้สวนสัตว์นำไปสู่การเรียนรู้ เป็นแหล่งเรียนรู้สำหรับผู้เรียนและผู้ใหญ่ที่มีความสนใจได้ ศึกษาหาความรู้ด้วยตนเอง เป็นแหล่งให้บุคคลและครอบครัวมีโอกาสเข้าร่วมกิจกรรมการเรียนรู้ นอกกระบวน เป็นการประสานงานระหว่างสวนสัตว์กับชุมชนอย่างใกล้ชิดเพื่อประโยชน์ ของการพัฒนาการให้บริการใหม่ ๆ แก่ผู้เข้าชม และเป็นเรียนรู้ตลอดชีวิตอย่างอิสระ (สำนักงาน เลขาธิการสภาการศึกษา, 2553)

5. สวนสาธารณะ (park) หมายถึง สถานที่ที่จัดเพื่อใช้เป็นสถานที่พักผ่อนหย่อนใจสำหรับ ประชาชนทุกเพศทุกวัยโดยไม่มีการเก็บค่าบริการใด ๆ และมีการตกแต่งพื้นที่ไว้อย่างสวยงาม ประกอบด้วย ต้นไม้ ไม้ดอก ไม้ประดับ สระน้ำ สนามหญ้า นอกจากนี้ยังมีสิ่งอำนวยความสะดวก เพื่อสนองความต้องการของประชาชน รวมทั้งมีการจัดกิจกรรมในสวนสาธารณะ เช่น กิจกรรม ออกกำลังกาย และอื่น ๆ มีที่ตั้งอยู่ในเขตกรุงเทพมหานคร ภาคกลาง ภาคเหนือ ภาคตะวันออกเฉียงเหนือ ภาคตะวันออก และภาคใต้ สวนสาธารณะเป็นพื้นที่ที่สวยงามมีความเป็นธรรมชาติ ใช้พักผ่อน ผ่อนคลาย และจัดกิจกรรมเดิน ออกกำลังกาย นั่งพักผ่อน และศึกษาหาความรู้ (สำนักงานเลขาธิการสภาการศึกษา, 2553)

6. สวนพฤกษศาสตร์ (botanical garden) หมายถึง แหล่งเรียนรู้ที่ทำหน้าที่เป็นศูนย์วิชาการทางธรรมชาติ ค้นคว้า วิจัย และให้การศึกษาด้านพฤกษศาสตร์ของประเทศ เป็นศูนย์รวมพรรณไม้ชนิดต่าง ๆ เป็นศูนย์อนุรักษ์และขยายพันธุ์พืช เป็นสถานการศึกษา และวิจัยด้านพฤกษศาสตร์ เป็นศูนย์ข้อมูลด้านพืชของประเทศ และเป็นแหล่งสันตนาการ ในการปลูกพรรณไม้ ในสวนพฤกษศาสตร์อาจแยกได้เป็น 2 แบบใหญ่ คือ ปลูกกลางแจ้งตามลักษณะพื้นที่และปลูกในโรงเรือนหรือเรือนกระจก พรรณไม้ที่ปลูกลงนอกโรงเรือนอาจเป็นกลุ่ม เช่น กลุ่มไม้ต้น (tree) ไม้พุ่ม และพรรณไม้ล้มลุก กลุ่มพรรณไม้ที่ชอบขึ้นตามลักษณะดินที่อยู่อาศัยเฉพาะ เช่น พรรณไม้ที่ชอบขึ้นบนหิน กลุ่มหัว และกลุ่มพืชประเภทใกล้เคียงกัน เช่น สนปรัง เป็นต้น ในต่างประเทศ รัฐบาลและประชาชนให้ความสำคัญกับสวนพฤกษศาสตร์เป็นอย่างมาก เป็นทั้งแหล่งพักผ่อนหย่อนใจ ให้ความรู้ ความเพลิดเพลิน ช่วยเสริมสร้างสุขภาพทั้งกายและใจแก่ประชาชนทุกระดับทุกวัย เช่น สวนพฤกษศาสตร์คิว นับเป็นสวนพฤกษศาสตร์ที่สมบูรณ์และมีชื่อเสียงของโลก เป็นตัวอย่างของการดำเนินงานสวนพฤกษศาสตร์ได้เป็นอย่างดี (ก่องกานดา ชยามฤต, 2552)

7. อุทยานวิทยาศาสตร์และเทคโนโลยี (Science and Technology Park) อุทยานแห่งชาติ (National park) หมายถึง ที่ดินซึ่งรวมทั้งพื้นที่ดินทั่วไป ภูเขา ห้วย หนอง คลองบึง ลำน้ำ ทะเลสาบ เกาะ และชายฝั่งที่ได้รับการกำหนดให้เป็นอุทยานแห่งชาติ ลักษณะที่ดินดังกล่าวเป็นที่ที่มีสภาพธรรมชาติที่น่าสนใจ และมีได้อยู่ในกรรมสิทธิ์หรือครอบครองโดยชอบด้วยกฎหมายของบุคคลใด ซึ่งมีใช้ทบทวงการเมือง ทั้งนี้การกำหนดดังกล่าวก็เพื่อให้คงอยู่ในสภาพเดิมเพื่อสงวนไว้ให้เป็นประโยชน์แก่การศึกษาและความรื่นรมย์ของประชาชนสืบไป การกำหนดอุทยานแห่งชาติ ประกาศพระราชกฤษฎีกาซึ่งมีแผนที่แสดงแนวเขตบริเวณที่กำหนดอุทยานแห่งชาติแนบท้ายพระราชกฤษฎีกานั้นด้วย และที่ดินที่จะกำหนดให้เป็นอุทยานแห่งชาติต้องเป็นที่ดินที่มีได้อยู่ในกรรมสิทธิ์หรือครอบครองโดยชอบด้วยกฎหมายของบุคคลซึ่งมีใช้ทบทวงการเมือง ภายในเขตอุทยานแห่งชาติกฎหมายบัญญัติห้ามไว้หลายประการ เช่น ห้ามมิให้บุคคลใดยึดถือครอบครองที่ดิน รวมถึงแผ้วถางหรือเผาป่า เก็บหา นำออกไปทำด้วยประการใด ๆ ให้เป็นอันตรายหรือทำให้เสื่อมสภาพ ซึ่งยางไม้ น้ำมันยาง น้ำมันสน กล้วยไม้ น้ำผึ้ง ครั่ง ถ่านไม้ เปลือกไม้ มูลค้างคาว แร่ หรือทรัพยากรธรรมชาติอื่น ๆ นำสัตว์ออกไป หรือทำด้วยประการใด ๆ ให้เป็นอันตรายแก่สัตว์ ทำด้วยประการใด ๆ ให้เป็นอันตรายหรือทำให้เสื่อมสภาพแก่ ดิน หิน กรวด หรือทราย เก็บหรือทำด้วยประการใด ๆ ให้เป็นอันตรายแก่ดอกไม้ ใบไม้ หรือผลไม้ นำหรือปล่อยปศุสัตว์เข้าไป ปิดประกาศ โฆษณา หรือขีดเขียนในที่ต่าง ๆ ยิงปืน ทำให้เกิดระเบิดซึ่งวัตถุระเบิดหรือจุดดอกไม้เพลิง เป็นต้น (พิบูล ไวจิตรกรรม, 2554)

8. ศูนย์กีฬาและนันทนาการ (Sport and Recreation Standards) เป็นแหล่งเรียนรู้ของผู้เรียน ทั้งในระบบ นอกระบบ และตามอัธยาศัย อาทิ ศูนย์บริการการกีฬา” มหาวิทยาลัยธรรมศาสตร์ โดยแยกส่วนของการกีฬาออกจากสำนักงานจัดการทรัพย์สิน เนื่องจากมีสภาพในการทำงานแตกต่างกัน ในส่วนของศูนย์บริการการกีฬา มีภารกิจที่สำคัญ คือ การจัดให้มีกิจกรรมด้านการกีฬา และการออกกำลังกายอย่างหลากหลายและทั่วถึง รวมทั้งเปิดโอกาสให้นักศึกษา คณาจารย์ และประชาชน มีโอกาสได้ใช้สนามกีฬาอย่างเต็มที่ให้ความร่วมมือกับการกีฬาของชาติในทุก ๆ ด้าน (สำนักงานเลขาธิการสภาการศึกษา, 2553)

9. ศูนย์วัฒนธรรม เป็นเครือข่ายที่มีบทบาท และมีส่วนร่วมในกระบวนการส่งเสริม และพัฒนางานด้านศาสนา และศิลปวัฒนธรรมของชาติ การปลูกฝังค่านิยม และจิตสำนึกที่ดี ของเยาวชน รวมทั้งการเฟื่องฟูทางวัฒนธรรมที่มีผลกระทบต่อระเบียบวินัยพฤติกรรมของเด็ก และเยาวชน โดยใช้มิติวัฒนธรรม จึงมีความสำคัญอย่างยิ่งที่ต้องดำเนินการอย่างเข้มแข็ง จริงจัง และต่อเนื่อง ในปัจจุบันการดำเนินงานด้านวัฒนธรรมมีความเปลี่ยนแปลงไปตามสภาวะทางเศรษฐกิจและสังคมที่ปรับเปลี่ยนไปจากเดิม จึงจำเป็นต้องมีการพัฒนาส่งเสริมและพัฒนางานด้านวัฒนธรรมที่เหมาะสม สอดคล้องกับสถานการณ์ปัจจุบัน ขับเคลื่อนงานวัฒนธรรม ในการอนุรักษ์และสืบสานอย่างกว้างขวาง และเผยแพร่วัฒนธรรม (ฉวีรัตน์ เกษตรสุนทร, 2552)

10. วัด โบสถ์ และมัสยิด วัด (temple) เป็นสถานที่ที่สะท้อนถึงศรัทธาในพุทธศาสนา ซึ่งมีความหลากหลายและแตกต่างกันไป โดยมีจุดร่วมที่เหมือนกัน คือเป็นสถานที่ที่นำมาซึ่ง ความสงบทางใจ เป็นอาคารศักดิ์สิทธิ์ สร้างขึ้นเพื่อบูชาพระเจ้า เป็นสถานที่ซึ่งบรรดาศักดิ์บุรุษ รวมตัวกันปฏิบัติภารกิจ สาธารณชนมารวมตัวกันถวายนมัสการในฐานะที่เป็นประชากรของ พระเจ้า มัสยิด (mosque) เป็นสถานที่ที่สะท้อนถึงศรัทธาในศาสนาอิสลามซึ่งมีความหลากหลายและ แตกต่างกันไป โดยมีจุดร่วมที่เหมือนกัน คือ เป็นสถานที่ที่นำมาซึ่งความสงบทางใจ (พิบูล ไวจิตรกรรม, 2554)

11. สถานประกอบการ หมายถึง สถานที่ที่ประกอบกิจการ กิจกรรม ทั้งในภาคธุรกิจ ที่มุ่งหวังผลกำไร และภาครัฐที่มุ่งหวังการให้บริการสาธารณะ มุ่งหวังต้องการประสิทธิภาพและ ประสิทธิภาพในการประกอบการ ซึ่งในองค์กรประกอบด้วย ผู้บริหาร ผู้ปฏิบัติการ กระบวนการของ กิจกรรม เทคโนโลยี สังคม วัฒนธรรม ประเพณี พฤติกรรมบุคคลและองค์กรในสถานประกอบการ ประกอบด้วย เทคนิคในการบริหารจัดการ เช่น บริหารคน บริหารเงิน บริหารเครื่องจักร บริหาร การตลาด เทคนิคในการผลิต เช่น เทคโนโลยีการผลิต ประสิทธิภาพในการผลิต เทคนิคการกำจัด ความเสี่ยงและการสูญเสีย การอยู่ร่วมกันของคน สังคมของคน พฤติกรรมในสังคมปัจจุบัน เทคโนโลยีสารสนเทศมีบทบาทอย่างมาก ส่งผลให้ประเทศที่เจริญแล้วยิ่งก้าวหน้าไปอย่างรวดเร็ว (จุฑาทพร รัตนมุสิก และคณะ, 2553)

12. ตลาด (market) เป็นสถานที่จัดกิจกรรมต่างๆ ที่มนุษย์กระทำขึ้นเพื่อตอบสนองต่อความจำเป็นและความต้องการให้เป็นที่พอใจโดยผ่านกระบวนการการแลกเปลี่ยน (Kotler, P., 1997) ส่วนท้องถิ่น (community) เป็นหน่วยการปกครองระดับล่างสุดของพื้นที่ อีกทั้งยังมีขอบเขตทางภูมิศาสตร์หรือทางกายภาพที่แน่นอน มีประชากรจำนวนหนึ่ง และมีระบบกลไกการปกครองที่เชื่อมต่อกับกลไกของรัฐอื่น ๆ ตามลำดับชั้น คือ หมู่บ้าน-ตำบล-อำเภอ-จังหวัด ประเทศ ชุมชน ตามความหมายดังกล่าวนี้มีข้อจำกัดในแง่มุมมองความเข้าใจเกี่ยวกับความสัมพันธ์ทางด้าน “สังคม” “วัฒนธรรม” และ “ทรัพยากรธรรมชาติ” 2552 (ประเวศ วะสี, 2552)

ประสิทธิ์ พิทักษ์ชวงค์ (2554) กล่าวว่า ประเภทของแหล่งเรียนรู้ แบ่งได้ 2 ลักษณะ คือ ประเภทที่มีชีวิต เช่น คน สัตว์ และประเภทที่ไม่มีชีวิต เช่น สถานที่ สิ่งก่อสร้าง และสิ่งที่เกิดขึ้นเองตามธรรมชาติ และมนุษย์สร้างขึ้นที่ส่งผลให้ผู้สนใจได้ศึกษาหาความรู้จากแหล่งเรียนรู้นั้น ๆ

สรุปได้ว่า ประเภทของแหล่งเรียนรู้ ได้แก่ แหล่งเรียนรู้ตามธรรมชาติซึ่งเป็นแหล่งเรียนรู้ภายนอก ผู้เรียนจะหาความรู้ได้จากสิ่งที่มีอยู่แล้วตามธรรมชาติ เช่น แม่น้ำ ภูเขา ทะเล เป็นต้น และแหล่งเรียนรู้ที่มนุษย์สร้างขึ้นเพื่อสืบทอดศิลปวัฒนธรรมรวมถึงเทคโนโลยีทางการศึกษา อาทิเช่น โบราณสถาน พิพิธภัณฑ์ ห้องสมุดประชาชน สวนสัตว์ สวนสาธารณะ เป็นต้น และแหล่งเรียนรู้ในสถานศึกษา ได้แก่ ห้องคอมพิวเตอร์ ห้องโสตทัศนศึกษา ห้องสมุด ห้องศิลปะ และสิ่งแวดล้อมในโรงเรียน เช่น สนาม สวนสมุนไพร สวนพฤกษศาสตร์ สถานศึกษาและหน่วยงานควรมีการจัดกระบวนการเรียนรู้ โดยคำนึงถึงเนื้อหาสาระและกิจกรรมให้สอดคล้องกับความสนใจและความถนัดของผู้เรียน โดยคำนึงถึงความแตกต่างระหว่างบุคคล จัดกิจกรรมให้ผู้เรียนได้เรียนรู้จากประสบการณ์จริง ฝึกปฏิบัติ ให้ผู้เรียนทำได้และคิดเป็นทำเป็น เกิดความรักในการอ่าน และเกิดความใฝ่รู้อย่างต่อเนื่อง

การใช้แหล่งเรียนรู้

พระราชบัญญัติการศึกษาแห่งชาติ พุทธศักราช 2542 (ฉบับที่ 2) พ.ศ. 2545 ในการจัดการศึกษาของชาติจำเป็นต้องเป็นไปในทิศทางเดียวกัน เพื่อสร้างความเป็นเอกภาพของชาติ เพียงแต่ในการนำนโยบายไปใช้นั้นสถานศึกษาต้องประยุกต์ให้สอดคล้องกับสภาพบริบทที่มีความแตกต่างกันทางประวัติศาสตร์ความเป็นมาของท้องถิ่น ภูมิประเทศ ภูมิอากาศ ประเพณี ศิลปวัฒนธรรม ชาติพันธุ์ และค่านิยมความเชื่อ

การใช้แหล่งเรียนรู้ในท้องถิ่นเพื่อการจัดการศึกษาตามพระราชบัญญัติการศึกษาแห่งชาติ พ.ศ. 2542 และที่แก้ไขเพิ่มเติม (ฉบับที่ 2) พ.ศ. 2545 ในการจัดการศึกษาเกี่ยวกับการใช้แหล่งเรียนรู้ว่าด้วยการเรียนรู้ตลอดชีวิต ตามมาตรา 4 ให้ความหมายของการศึกษาว่า “เป็นกระบวนการเรียนรู้เพื่อความเจริญงอกงามของบุคคลและสังคมโดยการถ่ายทอดความรู้ การฝึก การอบรม การสืบสานทางวัฒนธรรม การสร้างสรรค์จรรโลงความก้าวหน้าทางวิชาการ การสร้างองค์ความรู้ อันเกิดจาก

การจัดสภาพแวดล้อม สังคมการเรียนรู้ และปัจจัยเกื้อหนุนให้บุคคลเรียนรู้อย่างต่อเนื่องตลอดชีวิต” ว่าด้วยหลักการจัดการศึกษา ตามมาตรา 8 ได้ระบุการจัดการศึกษาให้ยึดหลักเป็นการศึกษาตลอดชีวิตสำหรับประชาชน ให้สังคมมีส่วนร่วมในการจัดการศึกษา และพัฒนาสาระและกระบวนการเรียนรู้ให้เป็นไปอย่างต่อเนื่อง ว่าด้วยหลักการมีส่วนร่วม ตามมาตรา 9 (6) บัญญัติว่า ให้ยึดหลักการมีส่วนร่วมของบุคคล ครอบครัว ชุมชน องค์กร ชุมชน องค์กรปกครองส่วนท้องถิ่น เอกชน องค์กรเอกชน องค์กรวิชาชีพ สถาบันศาสนา สถานประกอบการ และสถาบันสังคมอื่น

ความสำคัญของการจัดการศึกษาที่ก่อให้เกิดความยั่งยืนของทรัพยากรธรรมชาติและ ความสมดุลของสิ่งแวดล้อม ตามมาตรา 23 บัญญัติว่า การจัดการศึกษาทั้งการศึกษาในระบบ การศึกษานอกระบบ และการศึกษาตามอัธยาศัย ต้องเน้นความสำคัญทั้งความรู้ คุณธรรม กระบวนการเรียนรู้ และบูรณาการตามความเหมาะสมของแต่ละระดับการศึกษา ในเรื่องดังต่อไปนี้ ความรู้เรื่องเกี่ยวกับตนเองและความสัมพันธ์ของตนเองกับสังคม ได้แก่ ครอบครัว ชุมชน ชาติ และสังคมโลก รวมถึงความรู้เกี่ยวกับประวัติศาสตร์ความเป็นมาของสังคมไทยและระบบการเมือง การปกครองในระบบประชาธิปไตยอันมีพระมหากษัตริย์ทรงเป็นประมุข ความรู้และทักษะ ด้านวิทยาศาสตร์และเทคโนโลยี รวมทั้งความรู้ความเข้าใจและประสบการณ์เรื่องจัดการ การบำรุงรักษาและการใช้ประโยชน์จากทรัพยากรธรรมชาติและสิ่งแวดล้อมอย่างสมดุลยั่งยืน ความรู้เกี่ยวกับศาสนา ศิลปะ วัฒนธรรม การกีฬา ภูมิปัญญาไทย และการประยุกต์ใช้ภูมิปัญญา ว่าด้วยกระบวนการเรียนรู้ ตามมาตรา 24 บัญญัติว่า การจัดกระบวนการเรียนรู้ให้สถานศึกษาและ หน่วยงานที่เกี่ยวข้องดำเนินการดังนี้

1. จัดเนื้อหาสาระและกิจกรรมให้สอดคล้องกับความสนใจและความถนัดของผู้เรียน โดยคำนึงถึงความแตกต่างระหว่างบุคคล
2. ฝึกทักษะกระบวนการคิด การจัดการ การเผชิญสถานการณ์ และการประยุกต์ความรู้ มาใช้เพื่อป้องกันและแก้ไขปัญหา
3. จัดกิจกรรมให้ผู้เรียนได้เรียนรู้จากประสบการณ์จริง ฝึกการปฏิบัติ ให้ทำได้ คิดเป็น ทำเป็น เกิดความรักในการอ่าน และเกิดการใฝ่รู้อย่างต่อเนื่อง
4. จัดการเรียนการสอนโดยผสมผสานสาระความรู้ด้านต่าง ๆ อย่างได้สัดส่วนสมดุลกัน รวมทั้งปลูกฝังคุณธรรม ค่านิยมที่ดีงาม และคุณลักษณะอันพึงประสงค์ไว้ในทุกวิชา
5. ส่งเสริม สนับสนุนให้ผู้สอนสามารถจัดบรรยากาศสภาพแวดล้อม สื่อการเรียน และอำนวยความสะดวกเพื่อให้ผู้เรียนเกิดการเรียนรู้และมีความรอบรู้รวมทั้งสามารถใช้การวิจัย เป็นส่วนหนึ่งของกระบวนการเรียนรู้ ทั้งนี้ผู้สอนและผู้เรียนอาจเรียนรู้ไปพร้อมกันจากสื่อการเรียน การสอนและแหล่งวิทยาการประเภทต่าง ๆ

6. จัดการเรียนรู้ให้เกิดขึ้นได้ตลอดเวลา ทุกสถานที่ มีการประสานความร่วมมือกับบิดามารดาผู้ปกครอง และบุคคลในชุมชนทุกฝ่ายเพื่อร่วมกันพัฒนาผู้เรียนตามศักยภาพในการใช้แหล่งเรียนรู้ในท้องถิ่น ตามมาตรา 25 บัญญัติว่า รัฐต้องส่งเสริมการดำเนินงานและการจัดตั้งแหล่งการเรียนรู้ตลอดชีวิตทุกรูปแบบ ได้แก่ ห้องสมุดประชาชน พิพิธภัณฑ์ หอศิลป์ สวนสัตว์ สวนสาธารณะ สวนพฤกษศาสตร์ อุทยานวิทยาศาสตร์และเทคโนโลยี ศูนย์กีฬาและนันทนาการ แหล่งข้อมูลและแหล่งการเรียนรู้อื่นอย่างเพียงพอและมีประสิทธิภาพ และสอดคล้องกับ มาตรา 27 วรรคสอง บัญญัติว่า ให้คณะกรรมการการศึกษาขั้นพื้นฐานกำหนดหลักสูตรแกนกลางการศึกษาขั้นพื้นฐานเพื่อความเป็นไทย ความเป็นพลเมืองที่ดีของชาติ การดำรงชีวิต และการประกอบอาชีพตลอดจนเพื่อการศึกษาต่อให้สถานศึกษาขั้นพื้นฐานมีหน้าที่จัดทำสาระของหลักสูตรตามวัตถุประสงค์ในวรรคหนึ่ง ในส่วนที่เกี่ยวกับสภาพปัญหาในชุมชนและสังคม ภูมิปัญญาท้องถิ่น คุณลักษณะอันพึงประสงค์ เพื่อเป็นสมาชิกที่ดีของครอบครัว ชุมชน สังคม และประเทศชาติ และในการจัดการศึกษาต้องให้ชุมชนเข้ามามีส่วนร่วม สอดคล้องตามมาตรา 29 บัญญัติว่า ให้สถานศึกษาร่วมกับบุคคล ครอบครัว ชุมชน องค์กรชุมชน องค์กรปกครองส่วนท้องถิ่น องค์กรเอกชน องค์กรวิชาชีพ สถาบันศาสนา สถานประกอบการ และสถาบันสังคมอื่น ส่งเสริมความเข้มแข็งของชุมชนโดยจัดกระบวนการเรียนรู้ภายในชุมชน เพื่อให้ชุมชนมีการจัดการศึกษามีการแสวงหา ความรู้ ข้อมูล ข่าวสาร และรู้จักเลือกสรรภูมิปัญญาและวิทยาการต่าง ๆ เพื่อพัฒนาชุมชนให้สอดคล้องกับสภาพปัญหา และความต้องการ รวมทั้งหาวิธีการสนับสนุน ให้มีการแลกเปลี่ยนประสบการณ์ในการพัฒนาระหว่างท้องถิ่น (พระราชบัญญัติการศึกษาแห่งชาติ (ฉบับที่ 2) พ.ศ. 2545) นอกจากนี้ที่กล่าวแล้วหน่วยงานสำคัญที่มีส่วนร่วมในการจัดการศึกษาโดยใช้แหล่งเรียนรู้ตามมาตรา 38 บัญญัติว่า ในแต่ละเขตพื้นที่การศึกษาให้มีคณะกรรมการและสำนักงานการศึกษาศาสนาและวัฒนธรรมเขตพื้นที่การศึกษามีอำนาจหน้าที่ส่งเสริมและสนับสนุนการจัดการศึกษาของบุคคล ครอบครัว องค์กรชุมชน องค์กรเอกชน องค์กรวิชาชีพ สถาบันศาสนา สถานประกอบการและสถาบันสังคมอื่นที่จัดการศึกษาในรูปแบบที่หลากหลาย จากการศึกษาพระราชบัญญัติการศึกษาแห่งชาติ พุทธศักราช 2542 และที่แก้ไขเพิ่มเติม (ฉบับที่ 2) พ.ศ. 2545 แนวคิดตามนโยบายการกระจายอำนาจของการบริหารการศึกษาตามลำดับ คือ จากการจัดการศึกษาส่วนกลางกระจายให้หน่วยงานสำนักงานเขตพื้นที่การศึกษาซึ่งดำเนินการบริหารจัดการศึกษา ต้องให้ความสำคัญกับสถานศึกษา บุคลากรทางการศึกษา และประชาชนในท้องถิ่นเข้ามามีส่วนร่วมในการจัดการศึกษาและพัฒนการศึกษาในรูปของคณะกรรมการในการกำกับดูแล ส่งเสริม สนับสนุน สถานศึกษา องค์กรปกครองส่วนท้องถิ่น รวมทั้ง บุคคล ครอบครัว หน่วยงานองค์กรและสถาบันเอกชนจะช่วยให้สามารถใช้แหล่งเรียนรู้ในท้องถิ่น เพื่อการจัดการศึกษาได้อย่างมีคุณภาพ (พระราชบัญญัติการศึกษาแห่งชาติ (ฉบับที่ 2) พ.ศ. 2545)

จากการศึกษาเอกสารเกี่ยวกับด้านแหล่งเรียนรู้ตามแนวทางของสำนักงานเลขาธิการสภาการศึกษา (2553) ได้กำหนดความเป็นแหล่งเรียนรู้ เป็นการพัฒนาแหล่งเรียนรู้ตลอดชีวิต ประกอบด้วย คุณลักษณะและปัจจัยที่เอื้อต่อการพัฒนาแหล่งเรียนรู้ และเกณฑ์การกำหนดรูปแบบของแหล่งเรียนรู้ สรุปได้ดังนี้

1. คุณลักษณะและปัจจัยที่เอื้อต่อการพัฒนาแหล่งเรียนรู้ มี 10 ประการ ได้แก่

- 1.1 ความหลากหลายของทรัพยากรเพื่อการเรียนรู้
- 1.2 ความเด่นของทรัพยากรในแหล่งเรียนรู้
- 1.3 ความเหมาะสมของกิจกรรมปฏิบัติ
- 1.4 ความน่าสนใจของทรัพยากรที่มีอยู่ในแหล่งเรียนรู้
- 1.5 ความหลากหลายขององค์ความรู้ที่มีอยู่ในแหล่งเรียนรู้
- 1.6 ประสิทธิภาพในการดูแลรักษาแหล่งเรียนรู้
- 1.7 ความเสมอภาคในการเข้าถึงแหล่งเรียนรู้
- 1.8 ความพร้อมของวิทยากร
- 1.9 ความพร้อมของสื่อ เอกสาร
- 1.10 ความพร้อมของสื่อ นิทรรศการ และป้ายนิเทศ

2. เกณฑ์การกำหนดรูปแบบของแหล่งเรียนรู้ 9 ประการ ได้แก่

- 2.1 มีทรัพยากรเพื่อการเรียนรู้ที่หลากหลาย
- 2.2 มีสาระการเรียนรู้ที่หลากหลาย
- 2.3 มีวัตถุประสงค์ในการเป็นแหล่งเรียนรู้ตามมาตรา 25
- 2.4 การเข้าถึงสะดวกและปลอดภัย
- 2.5 มีวิทยากร/ผู้เชี่ยวชาญ/ผู้แนะนำ
- 2.6 มีทรัพยากรที่เด่นและน่าสนใจ มีสาระการเรียนรู้สอดคล้องกับหลักสูตร
- 2.7 มีการปฏิบัติกิจกรรมที่กระตุ้นให้เกิดกระบวนการเรียนรู้ได้อย่างต่อเนื่อง
- 2.8 มีเนื้อหาสาระวิชาการที่ทางโรงเรียน/มหาวิทยาลัยไม่มีหรือมี แต่เข้าถึงได้ยาก
- 2.9 เจ้าของแหล่งเรียนรู้มีความเต็มใจที่จะพัฒนา

สำนักงานเลขาธิการสภาการศึกษา (2553) ได้กำหนดการดำเนินการใช้แหล่งเรียนรู้ สรุปได้ดังนี้

1. งานการจัดระเบียบ การใช้แหล่งเรียนรู้ในส่วนของฝ่ายบริหารวิชาการได้ดำเนินการใช้แหล่งเรียนรู้ สรุปได้ดังนี้ ระเบียบการศึกษาค้นคว้าวิเคราะห์และวิจัยจากงานแปล บทความ เอกสารทางวิชาการ ระเบียบประสานงาน นำเสนอ การแลกเปลี่ยน และเผยแพร่ผลงานแก่ผู้เรียน นักศึกษา และประชาชนทั่วไป ระเบียบการหาความรู้ความคิดเห็นทางด้านวิชาการต่าง ๆ

กับผู้เชี่ยวชาญและนักวิชาการทั่วไประดับสากลทั้งด้านการเข้าร่วมการศึกษา ค้นคว้า วิเคราะห์ และวิจัย การจัดแสดงนิทรรศการ ส่งบทความทางด้านวิชาการเพื่อจัดพิมพ์เผยแพร่ การจัดประชุม อภิปราย สัมมนา การกำหนดและเสนอแนวมาตรฐานการให้ความคุ้มครองศิลปวัตถุที่อยู่ในความดูแลเพื่อป้องกันวัตถุของชาติมิให้ชำรุดเสียหายหรือสูญหาย การจัดทำศูนย์ข้อมูลมานุกรม และทำเนียบผลงานที่สำคัญรวมทั้งนามานุกรมทั่วโลกในระบบคอมพิวเตอร์อินเทอร์เน็ตที่สามารถสื่อสารและให้บริการทั้งในประเทศและนอกประเทศ และการวางแผนด้านวิชาการ จัดแสดงนิทรรศการกำหนดผู้รับผิดชอบดำเนินงานและพัฒนาด้านเทคนิคการจัดแสดงและติดตั้งนิทรรศการทั้งนิทรรศการถาวร และนิทรรศการเคลื่อนที่

2. งานทะเบียน ศึกษาวิเคราะห์ ค้นคว้า วิจัย เพื่อกำหนดแบบแผนและระเบียบปฏิบัติในการจัดทำทะเบียนวัตถุให้เป็นมาตรฐานสากล จำแนกและเก็บรักษาโดยแยกประเภท

3. งานบริการการศึกษา การบริการนำชมจัดทำเอกสารสิ่งพิมพ์ต่าง ๆ ทางวิชาการ แหล่งเรียนรู้ในความครอบครองในรูปแบบคู่มือ นำชมแผ่นพับ ฯลฯ จัดนิทรรศการหมุนเวียนประสานงานการจัดประกวดเพื่อร่วมสนับสนุนให้เกิดกิจกรรมเคลื่อนไหวจัดกิจกรรมทางวิชาการเพื่อเสริมความรู้ที่เกี่ยวข้องแก่ประชาชนและผู้ให้บริการโดยทั่วไป เช่น การอภิปราย บรรยายเสวนา สาธิต ฯลฯ จัดกิจกรรมอบรมความรู้ แนะนำ ให้คำปรึกษางานแก่ผู้เรียน นักศึกษา ประชาชน และหน่วยงานต่าง ๆ ทั้งภาครัฐและเอกชนจะฝึกอบรมเพื่อพัฒนาบุคลากร

4. งานบริการเอกสารข้อมูลและโสตทัศนูปกรณ์ ได้แก่ จัดสถานที่บริหารงานและให้บริการค้นคว้าข้อมูลสำหรับผู้เรียน นักศึกษา และประชาชนทั่วไป การรวบรวมและผลิตสื่อด้านโสตทัศนูปกรณ์ เช่น ภาพยนตร์ ภาพนิ่ง วิดิทัศน์ และจัดทำศูนย์บริการข้อมูลโสตทัศนูปกรณ์ที่เกี่ยวข้อง เพื่อให้บริการค้นคว้า และจัดทำสำเนาแก่ผู้เรียน นักศึกษา และประชาชนทั่วไป รับผิดชอบด้านสถานที่และโสตทัศนูปกรณ์ในห้องอเนกประสงค์และพิธีการต่าง ๆ

5. งานบริการประชาสัมพันธ์ ได้แก่ รวบรวมสถิติข่าวสารข้อมูลด้วยระบบคอมพิวเตอร์ และให้บริการแก่ประชาชนและหน่วยงานต่างๆ การดำเนินการประชาสัมพันธ์กิจการและกิจกรรมต่าง ๆ ทางสื่อมวลชนประเภทต่าง ๆ สิ่งพิมพ์ไปรษณีย์ของหน่วยงานรัฐและเอกชนอื่น ๆ เพื่อให้ประชาชน เห็นประโยชน์และความสำคัญของแหล่งเรียนรู้ การให้ข้อมูลข่าวสารและอำนวยความสะดวกแก่สื่อมวลชนที่เข้ามาทำข่าวประชาสัมพันธ์กิจการและกิจกรรมของแหล่งเรียนรู้ สำหรับคณะกรรมการอำนวยการซึ่งเป็นคณะกรรมการระดับนโยบายโดยกำหนดวาระการเป็นกรรมการให้ชัดเจน

สรุปได้ว่า จากการศึกษาการใช้แหล่งเรียนรู้ ผู้ประเมินสามารถนำไปประยุกต์ใช้ในกระบวนการดำเนินโครงการพัฒนาแหล่งเรียนรู้สำหรับผู้เรียน ของศูนย์การศึกษาพิเศษ ประจำจังหวัดสุโขทัย ดังนี้

1. การวางแผน (plan) เป็นการกำหนดนโยบายการพัฒนาแหล่งการเรียนรู้ กำหนดนโยบายการพัฒนาแหล่งเรียนรู้โดยทำความเข้าใจนโยบายตามแผนหลักเพื่อกำหนดนโยบายการพัฒนาและใช้แหล่งเรียนรู้ การจัดตั้งคณะกรรมการศึกษาสำรวจแหล่งการเรียนรู้เพื่อวิเคราะห์สภาพความพร้อมในการพัฒนาแหล่งการเรียนรู้ การจัดทำแผนงานพัฒนาแหล่งเรียนรู้มีบทบาทหน้าที่สำคัญที่จะเป็นผู้สำรวจวิเคราะห์ความพร้อม รวบรวมข้อมูลแล้วจัดทำแผนพัฒนาแหล่งการเรียนรู้ให้สามารถดำเนินการได้อย่างเหมาะสม การสร้างความเข้าใจแก่บุคลากรของสถานศึกษา และชุมชน เพื่อสร้างความตระหนักและเห็นความสำคัญมีส่วนร่วมในการพัฒนาและใช้แหล่งการเรียนรู้โดยให้มีการประชาสัมพันธ์ การปรับปรุง พัฒนา และใช้แหล่งการเรียนรู้เพื่อให้ครู ผู้เรียน ผู้ปกครอง คณะกรรมการสถานศึกษา รวมทั้งผู้เกี่ยวข้องมีความเข้าใจตรงกันเกิดความร่วมมือในการสนับสนุนช่วยเหลือเพื่อให้แหล่งการเรียนรู้เกิดประโยชน์ต่อผู้เรียนอย่างมีประสิทธิภาพและคุ้มค่า

2. การลงมือปฏิบัติ (do) เป็นการจัดตั้งคณะผู้รับผิดชอบแหล่งการเรียนรู้ ซึ่งอาจประกอบด้วย บุคลากรรับผิดชอบการดำเนินการสร้างและพัฒนาแหล่งเรียนรู้ตามความพร้อมที่ได้ดำเนินการสำรวจ และวิเคราะห์ข้อมูลทั้งในสถานศึกษาและชุมชน กำหนดแหล่งเรียนรู้และจัดระบบสารสนเทศเกี่ยวกับแหล่งการเรียนรู้ การสร้างและพัฒนาแหล่งเรียนรู้ ดำเนินการสร้างและพัฒนาแหล่งเรียนรู้ตามสารสนเทศที่มีอยู่ให้มีประสิทธิภาพ จัดระบบการใช้สำหรับผู้เรียนและผู้สนใจ ผู้เรียนและผู้สนใจได้ใช้แหล่งเรียนรู้ได้อย่างเหมาะสม และคุ้มค่า มีการรวบรวมข้อมูลการใช้เพื่อเป็นข้อมูลกำหนดแนวทางในการพัฒนาแหล่งเรียนรู้ต่อไป

3. การตรวจสอบ (check) เป็นการกำหนดให้มีผู้รับผิดชอบในการนิเทศ ติดตาม และประเมินการพัฒนาและใช้แหล่งเรียนรู้อย่างต่อเนื่องและมีประสิทธิภาพ แก้ไข ปัญหาอุปสรรคในระหว่างดำเนินการ มีการประเมิน ทบทวน ปรับปรุงกระบวนการดำเนินการให้เกิดการพัฒนาและใช้แหล่งเรียนรู้ตามแผนหลัก และแนวดำเนินการของศูนย์การศึกษาพิเศษ ประจำจังหวัดสุโขทัย ที่กำหนดไว้ตามบริบท มีการกำหนดวิธีการ และเครื่องมือประเมินผลการดำเนินการสร้าง การพัฒนา และใช้แหล่งการเรียนรู้ วิเคราะห์ผลการประเมินและสรุปผลการประเมิน

4. การปรับปรุงแก้ไข (action) เป็นการสรุปรายงานการพัฒนาและใช้แหล่งการเรียนรู้ ควรรวบรวมข้อมูลตั้งแต่เริ่มดำเนินการ ระหว่างดำเนินการ และเสร็จสิ้นการดำเนินการ เพื่อสรุปเป็นรายงานนำเสนอให้หน่วยงานต้นสังกัดทุกระดับและผู้เกี่ยวข้องทราบ ตลอดจนการประชาสัมพันธ์ให้เกิดการใช้แหล่งเรียนรู้ให้กว้างขวางยิ่งขึ้น เป็นการส่งเสริมการพัฒนาต่อยอดต่อไป

บทบาทของผู้ที่มีส่วนเกี่ยวข้องในการใช้แหล่งเรียนรู้

บทบาทของผู้บริหารตามแนวคิดของหลักปรัชญาของเศรษฐกิจพอเพียง ซึ่งเกรียงศักดิ์ เจริญวงศ์ศักดิ์ (2550) ; กระทรวงศึกษาธิการ (2551) ; จันทรานี สงวนนาม (2551) ; สำนักงานเลขาธิการสภาการศึกษา (2552) ; สัมมา ธรนิษฐ์ (2553) ; หวน พิณรุฬพันธ์ (2554) ; แนวพระราชดำริ

โครงการปิดทองหลังพระ (2555) ; พระเสมียน นาคินชาติ (2556) ; เฟนวิก (Fenwick, H., 1992) ; ฮอย และ มิสเคท (Hoy, Wayne K. and Cecil G, Miskel., 2001) ได้กล่าวถึงผู้บริหารว่าเป็นผู้ดำเนินการนำนโยบายการจัดการศึกษาของชาติ มาส่งเสริมและพัฒนาบุคลากร ส่งเสริมการมีส่วนร่วม มีเอกภาพ การสั่งการ ส่งเสริมการจัดการเรียนรู้ที่เน้นผู้เรียนเป็นสำคัญ และสร้างความเป็นบุคคลแห่งการเรียนรู้

บทบาทของครูผู้สอนตามแนวคิดของกิตติ รัตนารักษ์ (2550) ; สำนักงานเลขาธิการสภาการศึกษา (2553) ; กระทรวงศึกษาธิการ (2551) ; วิจารย์ พานิช (2556) ; บรุนเนอร์ (Bruner, Jerome S., 1963) ; กานเย (Gagné, Robert M., 1985) ; บิกกี (Bigge, M.L., 1982) ทิศนา ขัมมณี, (2551) สรุปสอดคล้องกัน ได้ดังนี้ เป็นผู้สร้างความสนใจในการเรียนรู้ กระตุ้นให้ผู้เรียนระลึกถึงความรู้เดิมที่จำเป็นในการเรียนรู้ วางแผนในการสร้างกระบวนการทัศนในการศึกษาหาความรู้จากแหล่งเรียนรู้ การฝึกทักษะกระบวนการคิดและการเผชิญสถานการณ์ การเสนอบทเรียนด้านเนื้อหาสาระ จุดประสงค์ และกิจกรรมให้สอดคล้องกับความสนใจของผู้เรียนที่นำไปสู่การค้นพบและการแก้ปัญหา การจัดการเรียนรู้ตามสภาพจริงสัมพันธ์กับสิ่งแวดล้อม สิ่งที่เกี่ยวข้องกับประสบการณ์เดิม และสอดคล้องกับความสนใจ และศักยภาพของผู้เรียน การกำหนดความคาดหวังให้ผู้เรียนเกิดการเรียนรู้ ค้นพบคำตอบที่แม่นยำ และการประยุกต์ใช้ สามารถประเมินผลความสำเร็จในการใช้แหล่งเรียนรู้ และการอธิบายสรุปให้ข้อมูลย้อนกลับ

บทบาทของผู้เรียน ตามแนวคิดของสำนักงานเลขาธิการสภาการศึกษา (2553) ; มาสโลว์ (Maslow A.H., 1962) ; เฟอร์กูสัน (Ferguson, Harl R., 1998) ; จายค็อกและคณะ (Jaycox, L. H., Reivich, K. J., Gillham, J. & Seligman, E.P., 2001) สรุปได้สอดคล้องกันว่า ผู้เรียนมีบทบาทในการใช้แหล่งเรียนรู้ คือ สำรวจค้นหาแหล่งเรียนรู้อันเป็นความต้องการพื้นฐานตามธรรมชาติโดยค้นหาสิ่งที่สนใจและประสบการณ์ให้สอดคล้องกับบทเรียน รู้จักการทำงานเป็นกลุ่ม ฝึกทักษะกระบวนการเรียนรู้ด้วยตนเอง เรียนรู้แนวคิดแปลกใหม่ และมีความก้าวหน้าด้านภูมิปัญญาท้องถิ่น ฝึกปฏิบัติจริง ค้นคว้าหาความรู้ด้วยตนเอง ได้มีการเรียนรู้จากประสบการณ์ตรง นำความรู้ที่ได้ไปประยุกต์ใช้และเผยแพร่ความรู้ ฝึกทักษะการสังเกต เก็บข้อมูล วิเคราะห์ข้อมูล การตีความจากการศึกษาด้วยตนเอง นำภูมิปัญญา สภาพแวดล้อมที่เอื้ออำนวยความสะดวกในการเรียนรู้มาผสมผสานเข้ากับแนวคิดของตน ตรวจสอบข้อมูลประสบการณ์ในการรู้จักตนเองตามสภาพความเป็นจริง การดำเนินชีวิตในสังคมโดยการค้นคว้าจากเอกสารเพิ่มเติมจากแหล่งเรียนรู้ต่าง ๆ ประเมินผลความรู้ สามารถเชื่อมโยงกับสิ่งใดสิ่งหนึ่งที่รู้มาก่อน และสามารถเข้าใจถึงความสัมพันธ์ระหว่างบุคคลในสังคม ทำให้ตนเองสนใจและเรียนรู้ในท้องถิ่นที่ตนเองอาศัยโดยใช้ทรัพยากร

บทบาทของผู้ปกครอง ตามแนวทางของกระทรวงศึกษาธิการ (2555) ; โบว์ลบาย (Bowby, J., 1988) ; อินสวอร์ท (Ainsworth, S., 1999) ; เจนนี่เฟอร์และคณะ (Jennifer S. Furlong,

Julia M. Vick, and Mary M. Heiberger., 2008) ; มอริสัน (Morrison, 2000) มีเหตุผลสอดคล้องกันสรุปได้ว่าการให้การอบรมเลี้ยงดู โดยการสร้างความรักความผูกพัน และส่งเสริมพัฒนาการด้านร่างกายเป็นการสานสัมพันธ์ทางอารมณ์ที่มั่นคงซึ่งมนุษย์แสวงหาและต้องการไปตลอดชีวิต ผู้ปกครอง ต้องเข้าใจพัฒนาการและความแตกต่างรายบุคคล การสื่อสารสร้างความสัมพันธ์ คือ การติดต่อสื่อสารด้วยความรักความอบอุ่น และสื่อสารความรู้สึก ความต้องการภายในของตนได้ การถ่ายทอดบุคลิกภาพของลูก พฤติกรรมการเลียนแบบตามพ่อแม่ ทางกาย วาจา การแต่งกาย ท่าทาง กิริยามารยาทของพ่อแม่ย่อมถ่ายทอดไปสู่ลูก การใช้ภาษาพูด และภาษาท่าทางนั้นเด็กสามารถเลียนแบบพ่อแม่ได้อย่างไม่มีผิดเพี้ยน หล่อหลอมเป็นบุคลิกภาพของลูกได้ ดังนั้นในการพัฒนาการเรียนรู้ อิทธิพลของผู้ปกครองมีผลต่อการพัฒนาการทางการเรียนรู้ของผู้เรียน การให้การเสริมแรงเป็นการสร้างความมั่นใจ เมื่อโตขึ้นเด็กจะพัฒนาไปสู่ความเป็นตัวของตัวเอง การปรับพฤติกรรมผู้เรียนในการอยู่ร่วมกับผู้อื่น และอาสาสมัครร่วมกิจกรรมของสถานศึกษา

บทบาทของผู้ดูแลแหล่งเรียนรู้ตามแนวคิดของพรณี สนวนเพลง (2552) ; พรณี เสียงบุญ (2554) สรุปได้สอดคล้องกันว่า ผู้ดูแลแหล่งเรียนรู้จะทำหน้าที่ให้บริการ ให้ความรู้ ความเข้าใจแก่ผู้เรียน ทั้งในระบบ นอกระบบ และตามอัธยาศัย สามารถตอบสนองการเรียนรู้ร่วมกับสถานศึกษา พัฒนาการใช้แหล่งเรียนรู้ ให้ผู้เรียนเกิดทักษะในการคิดวิเคราะห์ แก้ปัญหาได้ ด้วยตนเอง จัดกิจกรรมตามหลักสูตร ผู้เรียนได้ฝึกปฏิบัติจากสภาพจริงและมีแรงจูงใจในการหาความรู้ด้วยตนเอง และสั่งสมจากภูมิปัญญา ทำหน้าที่องค์กรเปิดให้ผู้สนใจเข้าถึงข้อมูลได้ ทำหน้าที่ขัดเกลาทางสังคม อบรมถ่ายทอดกระบวนการเรียนรู้อย่างทั่วถึง ประหยัด และสะดวก โดยเกิดจากประสบการณ์และการปฏิบัติจริงในวิถีชีวิตอันเป็นการเรียนรู้ สร้างสรรค์ และปรับปรุงภูมิปัญญา จัดสื่อ และอุปกรณ์ที่ทันสมัยและเพียงพอ

การพัฒนาแหล่งเรียนรู้ของศูนย์การศึกษาพิเศษ ประจำจังหวัดสุโขทัย

จากการศึกษาความหมายของแหล่งเรียนรู้ ความสำคัญของแหล่งเรียนรู้ ลักษณะของแหล่งเรียนรู้ ประเภทของแหล่งเรียนรู้ การใช้แหล่งเรียนรู้ ตลอดจนบทบาทของผู้ที่มีส่วนเกี่ยวข้องในการใช้แหล่งเรียนรู้ ดังนั้น ศูนย์การศึกษาพิเศษ ประจำจังหวัดสุโขทัย จึงได้นำแนวคิดที่หลากหลายมาประยุกต์จัดทำโครงการพัฒนาแหล่งเรียนรู้สำหรับผู้เรียน จำนวน 8 แหล่ง ดังต่อไปนี้

1. สวนกระดุนประสาทสัมผัส เป็นแหล่งเรียนรู้ที่จัดขึ้น เพื่อใช้เป็นสถานที่ในการพัฒนาความสามารถของผู้เรียนให้มีคุณภาพ โดยการใช้บูรณาการกับแหล่งเรียนรู้อื่นๆ ในการพัฒนาทักษะพื้นฐาน ทั้ง 6 ทักษะ และเน้นการพัฒนาให้ผู้เรียนมีทักษะกล้ามเนื้อเล็ก ทักษะกล้ามเนื้อใหญ่ที่แข็งแรง สามารถแสดงพฤติกรรมที่คาดหวังต่าง ๆ ได้ชัดเจนขึ้น เช่น การเดิน การกระโดด การเปรียบเทียบลักษณะต่าง ๆ ของสิ่งของในสวนกระดุนประสาท การบอกลักษณะของพื้นผิวสัมผัส บอกระดับความสูงต่ำของพื้นที่

2. สวนพฤกษศาสตร์ เป็นแหล่งเรียนรู้ที่จัดขึ้น เพื่อใช้เป็นสถานที่ในการพัฒนาความสามารถของผู้เรียนให้มีคุณภาพ โดยการใช้บูรณาการกับแหล่งเรียนรู้อื่นๆ ในการพัฒนาทักษะพื้นฐาน ทั้ง 6 ทักษะ และเน้นทักษะวิชาการให้ผู้เรียนจับบอชื่อด้านไม้ บอกส่วนประกอบของต้นไม้ บอกวิธีการดูแลต้นไม้ และใช้สำหรับศึกษาหาความรู้เกี่ยวกับพันธุ์พืชชนิดต่าง ๆ ที่มีในสถานศึกษาอย่างละเอียด และตามศักยภาพที่ผู้เรียนพิจารณาจะสามารถเรียนรู้ได้ และเกิดคุณภาพกับผู้เรียนหลังการใช้บริการแหล่งเรียนรู้สวนพฤกษศาสตร์ภายในสถานศึกษา

3. สวนครัว รั้วกินได้ “ตามรอยพ่อ อย่างพอเพียง” เป็นแหล่งเรียนรู้ที่จัดขึ้น เพื่อใช้เป็นสถานที่ในการพัฒนาความสามารถของผู้เรียนให้มีคุณภาพ โดยการใช้บูรณาการกับแหล่งเรียนรู้อื่นๆ ในการพัฒนาทักษะพื้นฐาน ทั้ง 6 ทักษะ และเน้นทักษะวิชาการให้ผู้เรียนจับบอชื่อดอกผักสวนครัว จับบอชื่อดอกอุปกรณ์การทำสวนครัว สามารถปลูกผักสวนครัวได้ และใช้เป็นแหล่งเรียนรู้สำหรับศึกษาหาความรู้ตามศักยภาพที่ผู้เรียนพิจารณาจะสามารถเรียนรู้ได้ และเกิดคุณภาพกับผู้เรียนหลังการใช้บริการแหล่งเรียนรู้สวนครัว รั้วกินได้ “ตามรอยพ่อ อย่างพอเพียง”

4. สวนหย่อม เป็นแหล่งเรียนรู้ที่จัดขึ้น เพื่อใช้เป็นสถานที่ในการพัฒนาความสามารถของผู้เรียนให้มีคุณภาพ โดยการใช้บูรณาการกับแหล่งเรียนรู้อื่นๆ ในการพัฒนาทักษะพื้นฐาน ทั้ง 6 ทักษะ และเน้นใช้เป็นจุดพักผ่อนหย่อนใจมีบรรยากาศที่เอื้อต่อการเรียนรู้ ทำให้ผู้เรียนรู้สึกสดชื่นเมื่อได้มาเรียนที่สวนหย่อมของศูนย์การศึกษาพิเศษ ประจำจังหวัดสุโขทัย ผู้เรียนได้ใกล้ชิดธรรมชาติใช้ธรรมชาติบำบัด สามารถทำกิจกรรมภายในสวนหย่อมของศูนย์การศึกษาพิเศษ ประจำจังหวัดสุโขทัย นอกจากนี้ยังใช้ฝึกทักษะวิชาการเช่น บอชื่อดอกสัตว์ต่างๆ ที่เป็นรูปปั้นจำลองเสมือนจริงที่อยู่ภายในสวนหย่อม ตามศักยภาพที่ผู้เรียนพิจารณาจะสามารถเรียนรู้ได้ และเกิดคุณภาพกับผู้เรียนหลังการใช้บริการแหล่งเรียนรู้สวนหย่อมภายในศูนย์การศึกษาพิเศษ ประจำจังหวัดสุโขทัย

5. ห้องสมุดเคลื่อนที่ มีชีวิต เป็นแหล่งเรียนรู้ที่จัดขึ้น เพื่อใช้เป็นสถานที่ในการพัฒนาความสามารถของผู้เรียนให้มีคุณภาพ โดยการใช้บูรณาการกับแหล่งเรียนรู้อื่นๆ ในการพัฒนาทักษะพื้นฐาน ทั้ง 6 ทักษะ และเน้นการสร้างสังคมแห่งการเรียนรู้ให้เกิดขึ้นในศูนย์การศึกษาพิเศษ ประจำจังหวัดสุโขทัย และเป็นการส่งเสริมนิสัยรักการอ่านให้กับผู้เรียนด้วยบรรยากาศที่มีชีวิตชีวา มีการใช้เทคโนโลยีที่เหมาะสมในการเรียนรู้ตามศักยภาพของผู้เรียน ผู้เรียนสามารถเลือกอ่านหนังสือที่ชอบ ยืมหนังสือที่ชอบไปให้ผู้ปกครองอ่านให้ฟัง สามารถเก็บหนังสือกลับเข้าที่ จึงสามารถใช้เป็นแหล่งเรียนรู้สำหรับศึกษาหาความรู้ตามศักยภาพที่ผู้เรียนพิจารณาจะสามารถเรียนรู้ได้ และเกิดคุณภาพกับผู้เรียนหลังการใช้บริการแหล่งเรียนรู้ห้องสมุดเคลื่อนที่มีชีวิต

6. ห้องศูนย์กระจายสื่อ เป็นแหล่งเรียนรู้ที่จัดขึ้น เพื่อใช้เป็นสถานที่ในการพัฒนาความสามารถของผู้เรียนให้มีคุณภาพ โดยการใช้บูรณาการกับแหล่งเรียนรู้อื่นๆ ในการพัฒนาทักษะพื้นฐาน ทั้ง 6 ทักษะ และเน้นการสร้างสังคมแห่งการเรียนรู้ที่เหมาะสมในการเรียนรู้ตามศักยภาพ

ของผู้เรียนพิการ ให้บริการกับผู้เรียนในการเลือกใช้สื่อที่ชอบจากศูนย์กระจายสื่อ สามารถยืมสื่อที่สนใจจากศูนย์กระจายสื่อ ไปฝึกทักษะตนเองที่บ้าน ฝึกทักษะการเก็บสื่อกลับเข้าที่ จึงสามารถใช้เป็นแหล่งเรียนรู้สำหรับศึกษาหาความรู้ตามศักยภาพที่ผู้เรียนพิการจะสามารถเรียนรู้ได้ และเกิดคุณภาพกับผู้เรียนหลังการใช้บริการแหล่งเรียนรู้ห้องศูนย์กระจายสื่อ

7. ศูนย์การเรียนรู้ทักษะการดำรงชีวิต เป็นแหล่งเรียนรู้ที่จัดขึ้น เพื่อใช้เป็นสถานที่ในการพัฒนาความสามารถของผู้เรียนให้มีคุณภาพ โดยการใช้บูรณาการกับแหล่งเรียนรู้อื่น ๆ ในการพัฒนาทักษะพื้นฐาน ทั้ง 6 ทักษะ และเน้นการฝึกทักษะการช่วยเหลือตนเองให้กับผู้เรียนให้สามารถดำเนินชีวิตประจำวันได้ ได้แก่ การเรียนรู้การล้างภาชนะที่ใส่อาหารรับประทาน การซักเสื้อผ้า การแต่งกาย การดูแลสุขอนามัยของตนเอง การทำปุ๋ยหมักชีวภาพ การคัดแยกขยะ เป็นต้น จึงสามารถใช้เป็นแหล่งเรียนรู้สำหรับศึกษาหาความรู้ตามศักยภาพที่ผู้เรียนพิการจะสามารถเรียนรู้ได้ และเกิดคุณภาพกับผู้เรียนหลังการใช้บริการแหล่งเรียนรู้ศูนย์การเรียนรู้ทักษะการดำรงชีวิต

8. สนามกีฬาเปตองเพื่อสุขภาพ เป็นแหล่งเรียนรู้ที่จัดขึ้น เพื่อใช้เป็นสถานที่ในการพัฒนาความสามารถของผู้เรียนให้มีคุณภาพ โดยการใช้บูรณาการกับแหล่งเรียนรู้อื่น ๆ ในการพัฒนาทักษะพื้นฐาน ทั้ง 6 ทักษะ และเน้นให้เป็นที่ออกกำลังกายสำหรับผู้เรียน ใช้ฝึกทักษะต่างๆ มุ่งเน้นทักษะวิชาการที่อยากให้เกิดกับผู้เรียนพิการของศูนย์การศึกษาพิเศษ ประจำจังหวัดสุโขทัย เช่น สามารถบอกชื่ออุปกรณ์กีฬาเปตอง สามารถเล่นกีฬาเปตอง และรู้จักการดูแลอุปกรณ์กีฬาเปตอง เป็นต้น จึงสามารถใช้เป็นแหล่งเรียนรู้สำหรับศึกษาหาความรู้ตามศักยภาพที่ผู้เรียนพิการจะสามารถเรียนรู้ได้ และเกิดคุณภาพกับผู้เรียนหลังการใช้บริการแหล่งเรียนรู้สนามกีฬาเปตองเพื่อสุขภาพ

หลักการ แนวคิดเกี่ยวกับการเรียนรู้ของเด็กที่มีความต้องการจำเป็นพิเศษ

ความหมายของการเรียนรู้

การเรียนรู้ เป็นคำที่มีความหมายค่อนข้างกว้างขวาง การเรียนรู้มิได้มีความหมายเพียงแค่การเรียนรู้ภายในสถานศึกษาเท่านั้น แต่อาจมีความครอบคลุมไปถึงการเรียนรู้ที่เกิดขึ้นภายในชีวิตประจำวันที่นอกเหนือจากการเรียนการสอนในชั้นเรียน เช่น เรียนรู้ถึงวิธีการรับประทานอาหาร เรียนรู้ถึงวิธีการที่จะปรับตัวให้เข้ากับเพื่อน เรียนรู้ที่จะให้คนอื่นมารักตัวเอง เป็นต้น ดังนั้น การเรียนรู้จึงมีความหมายถึง กระบวนการเปลี่ยนแปลงทางพฤติกรรมในลักษณะที่ค่อนข้างถาวร พฤติกรรมที่มีการเปลี่ยนแปลงจะเป็นพฤติกรรมที่เกิดขึ้นอันเป็นผลมาจาก ประสบการณ์หรือ การฝึกฝน

คำว่า “คงทนถาวร” นั้น หมายถึง พฤติกรรมที่มีการเปลี่ยนแปลงอย่างถาวรแตกต่างไปจากการเปลี่ยนแปลงพฤติกรรมแบบชั่วคราว ลักษณะของพฤติกรรมที่มีการเปลี่ยนแปลงอย่าง ชั่วคราว

นั้น เกิดจากความเหนื่อยล้า ความมีเมตตา หรืออาจมีการเปลี่ยนแปลงเนื่องจากการรับรู้ก็ได้คำว่า “ผลของประสบการณ์หรือการฝึกฝน” นั้น หมายความว่า พฤติกรรมที่ เปลี่ยนแปลงนั้น มิได้มีการเปลี่ยนแปลงอันเนื่องมาจากการเจริญเติบโตของร่างกาย โรคภัยไข้เจ็บ แต่เป็นการเรียนรู้ที่มาจากประสบการณ์ ซึ่งบางครั้งอาจเกิดขึ้นอย่างบังเอิญ และนำไปสู่การฝึกฝนที่ มีระเบียบแบบแผน พฤติกรรมที่มีการเปลี่ยนแปลงซึ่งจัดว่าเป็นพฤติกรรมที่มีผลจากการเรียนรู้ที่นั่นอาจเป็น การปรับปรุง หรือส่งเสริมให้ดีขึ้นก็ได้ ในทางตรงกันข้าม อาจเป็นพฤติกรรมที่ไม่เป็นทางการส่งเสริม ไม่มีประสิทธิภาพ หรืออาจมีการเปลี่ยนแปลงในลักษณะที่เป็นภัยต่อสังคมก็ได้ ฉะนั้น ในเรื่องของการเรียนรู้จึงเป็นกระบวนการที่มีการเปลี่ยนแปลงในลักษณะค่อนข้างแน่นอน ต้องอาศัย ความเข้าใจ แม้ไม่สามารถสังเกตเห็นได้ แต่สามารถอธิบายได้อย่างมีเหตุผล อุบลรัตน์ เฟื่องสฤติย์ (2553)

บุคคลส่วนใหญ่มักมีการแสดงออกมาเป็นคำพูด ซึ่งการใช้ภาษาพูดนี้เป็นกระบวนการรับรู้ที่สะดวกที่สุด แม้แต่ลักษณะท่าทางการแสดงออก สิ่งเหล่านี้ล้วนเป็นพฤติกรรมทางสังคมที่ต้องมีการเรียนรู้ทั้งสิ้น ดังนั้น

สุรางค์ โคว์ตระกูล (2550) ได้ให้ความหมายของการเรียนรู้ว่า หมายถึง การเปลี่ยนแปลงพฤติกรรมซึ่งเป็นผลมาจากประสบการณ์ ที่คนเรามีปฏิสัมพันธ์กับสิ่งแวดล้อมหรือจากการฝึกหัด รวมทั้งการเปลี่ยนแปลงความรู้ของผู้เรียน

อุบลรัตน์ เฟื่องสฤติย์ (2553) กล่าวว่า การเรียนรู้คือการเปลี่ยนแปลงพฤติกรรมที่ไม่เกิดขึ้นมาก่อนแล้วก่อให้เกิดพฤติกรรมที่พึงประสงค์และไม่พึงประสงค์ในเวลาเดียวกัน ซึ่งต้องอาศัยระยะเวลาเพื่อให้เกิดพฤติกรรมเหล่านั้นทั้งสิ้นรวมไปถึง อายุของตัวบุคคลด้วย

สิริอร วิชชาวุธ (2554) ได้กล่าวว่าการเรียนรู้มีองค์ประกอบ 3 อย่างคือ 1) มนุษย์ต้องเกิดการเปลี่ยนแปลงจากไม่รู้ เป็นรู้ ทำไม่ได้ เป็นได้ ไม่เคยทำ เป็นทำ 2) การเปลี่ยนแปลงพฤติกรรมนั้นเป็นไปอย่างถาวร และ 3) การเปลี่ยนแปลงพฤติกรรมนั้น เกิดจากประสบการณ์การฝึกฝนและการฝึกหัด

ฮิลการ์ด และ เบาเวอร์ (Hilgard, 1981) อธิบายว่า การเรียนรู้ เป็นกระบวนการเปลี่ยนแปลงพฤติกรรม อันเป็นผลมาจากประสบการณ์และการฝึก ทั้งนี้ไม่รวมถึงการเปลี่ยนแปลงของพฤติกรรมที่เกิดจากการตอบสนองตามสัญชาตญาณ ฤทธิ์ของยา หรือสารเคมี หรือปฏิกิริยาสะท้อนตามธรรมชาติของมนุษย์

สกินเนอร์ (Skinner, 1990) เป็นผู้ที่นิยาม การเรียนรู้ว่า คือ การเปลี่ยนแปลงพฤติกรรมที่เป็นผลอันเกิดจากการตอบสนองต่อสิ่งเร้า

สรุปได้ว่า การเรียนรู้ คือ การเปลี่ยนแปลงพฤติกรรมของบุคคลและประสบการณ์ที่ได้รับอย่างถาวรและคงทน

ปัจจัยที่ส่งผลต่อการเรียนรู้

อุบลรัตน์ เฟื่องสถิตย์ (2553) ได้เสนอปัจจัยที่ส่งผลต่อการเรียนรู้ของผู้เรียนนั้นจะเกิดขึ้นได้นั้นล้วนมีอิทธิพลมาจากปัจจัยหลายๆด้านดังจะแสดงให้เห็นดังต่อไปนี้

1. ปัจจัยที่ได้รับอิทธิพลจากร่างกายที่มีผลต่อการเรียนรู้ของบุคคลขึ้นอยู่กับ
 - 1.1 กลไกของร่างกายได้รับอิทธิพลจากพันธุกรรม
 - 1.2 อวัยวะของร่างกาย
2. ปัจจัยที่เกิดจากความต้องการที่มีผลต่อการเรียนรู้ของบุคคลประกอบด้วย
 - 2.1 ความต้องการทางร่างกาย
 - 2.2 ความต้องการทางด้านจิตใจ
3. ปัจจัยที่เกิดจากสัณฐานตัญญาณเป็นสิ่งที่ติดตัวมาตั้งแต่กำเนิดจะเกิดขึ้นเมื่อร่างกายมีความพร้อมและควรนำเอาวิธีการเรียนรู้ไปใช้กับสัณฐานตัญญาณที่เกิดขึ้นเพื่อก่อให้เกิดประโยชน์มากที่สุด สัณฐานตัญญาณประกอบด้วย
 - 3.1 ลักษณะการต่อสู้
 - 3.2 การตอบโต้
 - 3.3 ความรู้สึกอยากรู้ อยากเห็นความรัก
 - 3.4 ความรู้สึกน้อยใจ
 - 3.5 ความเป็นพ่อแม่
 - 3.6 การรู้จักป้องกันสิทธิของตนเอง
4. ปัจจัยที่เกิดจากสิ่งแวดล้อม
 - 4.1 สิ่งแวดล้อมที่มีผลต่อพัฒนาการในครรภ์
 - 4.2 สภาพแวดล้อมที่มีผลต่อพัฒนาการในสมอง
 - 4.3 สภาพแวดล้อมที่มีผลต่อบุคลิกภาพ

สรุปได้ว่า ปัจจัยที่จะมีผลต่อการเรียนรู้ นั้น ประกอบด้วย 2 ปัจจัยใหญ่ๆได้แก่ ปัจจัยภายนอก ได้แก่ ร่างกายของบุคคลที่มีผลต่อการเรียนรู้ นอกจากปัจจัยภายนอกแล้วยังมีอีกหนึ่งปัจจัยคือ ปัจจัยภายในที่มีผลอย่างมากที่ส่งผลต่อการเรียนรู้ในทุกๆด้านซึ่งปัจจัยที่ว่านี้มีมาแต่กำเนิด ถ้าขาดปัจจัยใดปัจจัยหนึ่งความสมบูรณ์ของการเรียนรู้อาจจะขาดหายไปก็เป็นได้

ธรรมชาติและพัฒนาการของผู้เรียน

ความหมายของพัฒนาการ “พัฒนาการ” หมายถึง ลำดับของการเปลี่ยนแปลง (Sequence of Change) หรือ กระบวนการของการเปลี่ยนแปลง (Process of Change) ที่ต่อเนื่องกันไปในระยะเวลาหนึ่งๆ ตั้งแต่ เริ่มปฏิสนธิไปจนตลอดชีวิต การเปลี่ยนแปลงที่กล่าวมานี้มีได้ 2 ทางคือ

1. การเปลี่ยนแปลงในทางบวก (Positive) หรือ ทาง เพิ่มขึ้น เรียกว่า “การงอกงาม” (Growth) เช่น น้ำหนักที่เพิ่มขึ้น ส่วนสูงที่เพิ่มขึ้น มีความสามารถมากขึ้น เป็นต้น

2. การเปลี่ยนแปลงในทางลบ (Negative) หรือ ทางลดลง ได้แก่ “ความเสื่อม” (Deterioration) ที่เกิดขึ้น เช่น การหลุดไปของฟันน้ำนม ซึ่งลักษณะดังกล่าวเป็นการเปลี่ยนแปลง ที่ไม่อาจกลับไปสู่รูปแบบเดิมได้อีก นั่นคือ ฟันน้ำนมไม่มีวันที่จะงอกขึ้นมาใหม่ได้อีก เป็นต้น กระบวนการเปลี่ยนแปลงเหล่านี้มีระบบระเบียบที่สลับซับซ้อน สัมพันธ์เกี่ยวเนื่องกันในทุกๆ ส่วน ที่ประกอบเป็นพฤติกรรมมนุษย์ ซึ่งเรียกว่าบุคลิกภาพ (Personality) สรุปความหมายของการเรียนรู้ ได้ว่าเป็นกระบวนการที่ก่อให้เกิดความรู้ความเข้าใจใน เรื่องราวที่จะได้ประสบพบเจอไม่ว่าจะเป็น ทางตรงหรือทางอ้อมก็ตามและไม่จำกัดว่าจะเป็นสถานที่ ใดที่หนึ่งเพราะสามารถเรียนรู้ได้ทุกที่และ ตลอดเวลา

ทฤษฎีการเรียนรู้

ประเภทของทฤษฎีการเรียนรู้สามารถจำแนกออกได้เป็นหลายแนวความคิด ซึ่ง ประกอบด้วย 3 แนวความคิดใหญ่ๆ ดังนี้

แนวความคิดที่ 1 เรื่องเกี่ยวกับทฤษฎีความสัมพันธ์เชื่อมโยง (Association Theory)

ทฤษฎีความสัมพันธ์เชื่อมโยงเป็นทฤษฎีที่มีขอบข่ายกว้างขวางมาก มีจุดเน้นที่สำคัญ ประการหนึ่งคือ การที่จะเกิดการเรียนรู้ได้นั้นจะต้องมีสิ่งเร้ามาเป็นตัวเร้าและสิ่งเร้าจะเป็นเครื่องช่วย ให้เกิดพฤติกรรม การตอบสนองขึ้นมา ทฤษฎีความสัมพันธ์เชื่อมโยงสามารถจำแนกออกได้เป็น 3 แนวทางคือ

1.1 หลักการวางเงื่อนไข (Conditioning) หลักการวางเงื่อนไขเป็นการเรียนรู้ที่นำเอา สิ่งเร้า 2 สิ่ง มาสัมพันธ์กันเชื่อมโยงกันจนเป็นเงื่อนไขที่ผู้เรียนเกิดการเรียนรู้ การวางเงื่อนไขมี 2 แบบ คือ การวางเงื่อนไขแบบคลาสสิก และการวางเงื่อนไขแบบการกระทำ

1.2 หลักการเชื่อมโยง (Connectionism) หมายถึงการเชื่อมโยงระหว่างสิ่งเร้าและการ ตอบสนอง โดยมีข้อต่อหรือตัวเชื่อมโยงมาเป็นตัวเร้าทำให้เกิดพฤติกรรมที่เข้มแข็ง

1.3 หลักของพฤติกรรม (Behaviorism) แนวความคิดเห็นเกี่ยวกับพฤติกรรมเป็น แนวความคิดที่รู้จักกันในวงการจิตวิทยา ทฤษฎีนี้มีความเชื่อว่า พฤติกรรมของบุคคลมาจากสิ่งเร้า และการตอบสนอง นักพฤติกรรมศาสตร์ ได้ให้ความสนใจในพฤติกรรมที่สามารถสังเกตเห็นได้

แนวความคิดที่ 2 เรื่องจิตวิทยาทฤษฎีเกสตัลท์ (Gestalt psychology)

ทฤษฎีสานสามารถ จำแนกได้เป็น 2 แนวคิดย่อย ๆ คือ

2.1 ทฤษฎีเกสตัลท์ (Gestalt psychology) ทฤษฎีนี้ถือว่าระดับปัญญาจะมีผลต่อ การเรียนรู้

2.2 ทฤษฎีโครงสร้างพื้นฐาน (Topological Theory) ทฤษฎีนี้ถือว่าการเรียนรู้ใด ๆ ก็ตามจะขึ้นอยู่กับความรู้แต่ละบุคคลเป็นสำคัญ

แนวความคิดที่ 3 หลักการของจิตวิทยาที่มีจุดมุ่งหมาย (Purposive Psychology)

แนวความคิดเกี่ยวกับหลักการของจิตวิทยาที่มีจุดมุ่งหมาย สามารถจำแนกได้ 2 แนวความคิด คือ

3.1 หลักการเรียนรู้แบบมีจุดมุ่งหมาย (Purposive) ทฤษฎีนี้มีความหมายเชื่อว่าการเรียนรู้ทุกอย่างเกิดขึ้นได้จะต้องมีจุดมุ่งหมายของการเรียน และการตั้งจุดมุ่งหมายในการเรียนนี้จะมีส่วนช่วยให้การเรียนรู้ประสบผลสำเร็จมากที่สุด

3.2 จิตวิเคราะห์ (Psychoanalysis Psychology) ทฤษฎีนี้เป็นทฤษฎีที่แยกมาจากทฤษฎีการเรียนรู้แบบมีจุดมุ่งหมาย จุดมุ่งหมายของทฤษฎีนี้เชื่อว่าพฤติกรรมต่างๆที่เกิดขึ้นจะเป็นผลเนื่องมาจากจิตใต้สำนึกเป็นสำคัญ

ทฤษฎีการวางเงื่อนไขจัดว่าเป็นทฤษฎีที่อยู่ในกลุ่มความสัมพันธ์เชื่อมโยง (Association Theory)

การวางเงื่อนไขเป็นเรื่องที่เกิดขึ้นได้บ่อยครั้งมากในชีวิตประจำวันของมนุษย์ เช่น ความกลัวเปลวไฟ เพราะได้รับประสบการณ์จากการถูกไฟลวก แม้แต่การเห็นแสงไฟก็จะเกิดความรู้สึกกลัวขึ้นมา หรือเด็กกลัวสุนัขทุกชนิดเพราะเคยถูกสุนัขกัดมาก่อนทฤษฎีการวางเงื่อนไขสามารถจำแนกออกได้เป็น 2 ทฤษฎีคือ

กลุ่มที่ 1 ทฤษฎีการวางเงื่อนไขแบบคลาสสิก (Classical Conditioning)

การวางเงื่อนไข แบบนี้มีลักษณะที่สำคัญ คือ ผู้เรียนมิได้มีความพร้อมที่จะกระทำหรือเรียนรู้ แต่ถูกสิ่งเร้ามากระตุ้น ให้เกิดการเรียนรู้ โดยอาศัยปฏิกิริยาสะท้อนตามธรรมชาติที่เกิดขึ้นภายในตัวของแต่ละบุคคล เช่น น้ำลายไหล เข้ากระตัก เป็นต้น ซึ่งเป็นหลักการของพาฟลอฟ หรือถ้าตามหลักการของวัตสัน เชื่อว่า ปฏิกิริยานี้ติดตัวมาแต่กำเนิด คือ ความรัก โกรธ กลัว เป็นต้น

กลุ่มที่ 2 ทฤษฎีการวางเงื่อนไขแบบการกระทำ (Operant Conditioning) การวางเงื่อนไขแบบนี้มีลักษณะที่สำคัญคือ ผู้เรียนเป็นผู้พร้อมที่จะลงมือกระทำ หรือเรียนรู้ในสิ่งนั้นๆ เมื่อผู้เรียนเห็นสิ่งเร้ามากระตุ้นและผู้เรียนมีความพร้อมที่จะเรียนมักจะเกิดการเรียนรู้โดยทันที

การที่ผู้เรียนเกิดการเรียนรู้นานหรือน้อยเพียงใดนั้น ขึ้นอยู่กับวิธีการให้สิ่งเสริมแรงนั่นเอง (อุบลรัตน์ เฟิงสติดิย์, 2553)

1. ทฤษฎีการเรียนรู้แบบการวางเงื่อนไขแบบคลาสสิก (Classic Conditioning Theory) ทฤษฎีการเรียนรู้แบบการวางเงื่อนไขแบบคลาสสิกนั้น ผู้ริเริ่มตั้งทฤษฎีนี้เป็นคนแรก คือ พาฟลอฟ (Pavlov) ต่อมาภายหลังวัตสัน (Watson) ได้นำเอาแนวคิดของพาฟลอฟไปดัดแปลงแก้ไขให้เหมาะสมยิ่งขึ้น ซึ่งจะขอนำเสนอแยกเป็นรายบุคคลดังนี้

1.1 พาฟลอฟ (Pavlov) พาฟลอฟ (Ivan Petrovich Pavlov) เป็นนักวิทยาศาสตร์ชาวรัสเซียที่มีชื่อเสียง ซึ่งมีชีวิต อยู่ระหว่าง ปีค.ศ. 1849 – 1936 และถึงแก่กรรมเมื่ออายุประมาณ 87 ปี พาฟลอฟเป็นนักวิทยาศาสตร์สนใจศึกษาระบบหมุนเวียนโลหิตและระบบหัวใจ และได้ หันไปสนใจศึกษาเกี่ยวกับระบบย่อยอาหาร จนทำให้เขาได้รับรางวัลโนเบลสาขาสรีรวิทยา ในปี ค.ศ. 1904 จากการวิจัยเรื่อง สรีรวิทยาของการย่อยอาหาร ต่อมาพาฟลอฟได้หันมาสนใจเกี่ยวกับด้านจิตเวช (Psychiatry) และได้ใช้เวลาในช่วงบั้นปลายของชีวิตในการสังเกตความเป็น ไปในโรงพยาบาลโรคจิต และพยายามนำการสังเกตเข้ามา เกี่ยวข้องกับการทดลองสุนัขในห้องปฏิบัติการจนได้รับชื่อเสียงโด่งดัง และได้ชื่อว่าเป็นผู้ตั้งทฤษฎี การวางเงื่อนไขแบบคลาสสิกขึ้นในการวิจัยเกี่ยวกับการย่อยอาหารของสุนัข พาฟลอฟสังเกตว่า สุนัขมี น้ำลายไหลออกมา เมื่อเห็นผู้ทดลองนำอาหารมาให้ พาฟลอฟจึงสนใจในพฤติกรรมน้ำลายไหลของ สุนัขก่อนที่ได้รับอาหารมาก และได้ทำการศึกษาเรื่องนี้อย่างมีระเบียบและการทำการวิจัยเรื่องนี้ อย่างละเอียด ซึ่งการทดลองของพาฟลอฟเป็นตัวอย่างที่ดีของการใช้วิธีการทางวิทยาศาสตร์มา ศึกษาพฤติกรรม เพราะเป็นการทดลองที่ใช้การควบคุมที่ดีมาก ทำให้พาฟลอฟได้ค้นพบหลักการที่ เรียกว่า Classic Conditioning ซึ่ง การทดลองดังกล่าวอธิบายได้ดังนี้พาฟลอฟได้ทำการทดลองโดย การสั่นกระดิ่งและให้ผงเนื้อแก่สุนัข โดยทำซ้ำควบคู่กันหลายครั้ง และในที่สุดหยุดให้อาหารเพียงแต่ สั่นกระดิ่ง ก็ปรากฏว่าสุนัขก็ยังคงมีน้ำลายไหลได้ปรากฏการณ์เช่นนี้เรียกว่า พฤติกรรมของสุนัข ถูกวางเงื่อนไข หรือการเรียนรู้แบบการวางเงื่อนไขแบบคลาสสิก พาฟลอฟเชื่อว่า การเรียนรู้ของสิ่งมีชีวิตเกิดจากการวางเงื่อนไข (Conditioning) คือ การตอบสนองหรือการเรียนรู้ที่เกิดขึ้นนั้น ๆ ต้องมีเงื่อนไขหรือมีการสร้างสถานการณ์ให้เกิดขึ้น เช่น สุนัขได้ยินเสียงกระดิ่งแล้วน้ำลายไหล เป็นต้น โดยเสียงกระดิ่งคือสิ่งเร้าที่ต้องการให้เกิดการเรียนรู้ จากการวางเงื่อนไข ซึ่งเรียกว่า “สิ่งเร้าที่วางเงื่อนไข (Conditioned stimulus) และปฏิกิริยา การเกิดน้ำลายไหลของสุนัข เรียกว่า “การตอบสนองที่ถูกวางเงื่อนไข (Conditioned response) ซึ่งเป็น พฤติกรรมที่แสดงถึงการเรียนรู้จากการวางเงื่อนไขทฤษฎีการวางเงื่อนไขแบบคลาสสิกของพาฟลอฟ นอกจากจะเป็นการเรียนรู้ที่เกิดจาก การวางเงื่อนไขหรือมีการสร้างสถานการณ์ขึ้นมาแล้วยังหมายถึงการสร้างความสัมพันธ์ ระหว่าง สิ่งเร้ากับปฏิกิริยาตอบสนองอย่างฉับพลัน หรือปฏิกิริยาสะท้อน (Reflex) ซึ่งพาฟลอฟได้ อธิบายเรื่องราวการวางเงื่อนไขในแง่ของสิ่งเร้า (Stimulus - S) และการตอบสนอง (Response - R) ว่า อินทรีย์มีการเชื่อมโยงสิ่งเร้าบางอย่างกับการตอบสนองบางอย่างมาตั้งแต่แรกเกิด แล้ว พัฒนาขึ้นเรื่อย ๆ เมื่อเติบโตขึ้นตามธรรมชาติโดยสิ่งเร้าที่เกิดขึ้นตามธรรมชาติ เรียกว่า สิ่งเร้าที่ ไม่ได้วางเงื่อนไข (Unconditioned stimulus = UCS) หมายถึง สิ่งเร้าที่มีอยู่ในธรรมชาติและเมื่อ นำมาใช้คู่กับสิ่งเร้าที่วางเงื่อนไขแล้วทำให้เกิดการเรียนรู้หรือตอบสนองจากการวางเงื่อนไขได้และ การตอบสนองที่เกิดขึ้นตามธรรมชาติเรียกว่า การตอบสนองที่ไม่ได้วางเงื่อนไข (Unconditioned response = UCR) ซึ่งหมายถึง การตอบสนองตามธรรมชาติที่ไม่ต้องมีการบังคับ

เช่น การเคาะเอ็น ที่สะบ้าหัวเข่าทำให้เกิดการกระตุกขึ้นนั้น เป็นปฏิกิริยาสะท้อนโดยธรรมชาติ (Reflex) สมมุติว่าเรา สร้างการเชื่อมโยงบางอย่างขึ้นในระบบประสาท เช่น สั่นกระดิ่งทุกครั้งที่มีการเคาะหัวเข่า จากนั้น เข่าจะกระตุกเมื่อได้ยินเสียงกระดิ่งโดยไม่ต้องเคาะหัวเข่า เป็นต้น (อุบลรัตน์ เฟื่องสถิตย์, 2553)

1.2 วัตสัน (Watson) จอห์น บีวัตสัน (John B. Watson) เป็นนักจิตวิทยาชาวอเมริกัน มีช่วงชีวิตอยู่ระหว่างปี ค.ศ. 1878 – 1958 รวมอายุได้ 90 ปี วัตสันได้นำเอาทฤษฎีของพาฟลอฟมาเป็นหลักสำคัญในการ อธิบายเรื่องการเรียน ผลงานของวัตสัน ได้รับความนิยมนำแพร่หลายจนได้รับการยกย่องว่าเป็น “บิดาของจิตวิทยาพฤติกรรมนิยม” ทฤษฎีของเขามีลักษณะในการอธิบายเรื่องการเกิดอารมณ์จากการวางเงื่อนไข (Conditioned emotion) วัตสัน ได้ทำการทดลองโดยให้เด็กคนหนึ่งเล่นกับหนูขาว และขณะที่เด็กกำลังจะจับหนูขาว ก็ทำเสียงดังจนเด็กตกใจร้องไห้ หลังจากนั้นเด็กจะกลัวและร้องไห้เมื่อเห็นหนูขาว ต่อมาทดลองให้นำหนูขาวมาให้เด็กดูโดยแม่จะกอดเด็กไว้จากนั้นเด็กก็จะค่อย ๆ หายกลัวหนูขาว จากการทดลองดังกล่าว วัตสันสรุปเป็นทฤษฎีการเรียนรู้ดังนี้

1.2.1 พฤติกรรมเป็นสิ่งที่สามารถควบคุมให้เกิดขึ้นได้โดยการควบคุมสิ่งเร้าที่วางเงื่อนไข ให้สัมพันธ์กับสิ่งเร้าตามธรรมชาติและการเรียนรู้จะคงทนถาวรหากมีการให้สิ่งเร้าที่สัมพันธ์กันนั้น ควบคู่กันไปอย่างสม่ำเสมอ

1.2.2 เมื่อสามารถทำให้เกิดพฤติกรรมใด ๆ ได้ก็สามารถลดพฤติกรรมนั้นให้หายไปได้ ลักษณะของทฤษฎีการวางเงื่อนไขแบบคลาสสิก

- 1) การตอบสนองเกิดจากสิ่งเร้า หรือสิ่งเร้าเป็นตัวดึงการตอบสนองมา
- 2) การตอบสนองเกิดขึ้นโดยไม่ได้ตั้งใจ หรือไม่ได้ตั้งใจ
- 3) ให้ตัวเสริมแรงก่อน แล้วผู้เรียนจึงจะตอบสนอง เช่น ให้ผงเนื้อก่อนจึงจะมีน้ำลายไหล
- 4) รางวัลหรือตัวเสริมแรงไม่มีความจำเป็นต่อการวางเงื่อนไข
- 5) ไม่ต้องทำอะไรกับผู้เรียน เพียงแต่คอยจนกระทั่งมีสิ่งเร้ามากระตุ้นจึงจะ

เกิดพฤติกรรม

6) เกี่ยวข้องกับปฏิกิริยาสะท้อนและอารมณ์ซึ่งมีระบบประสาทอัตโนมัติเข้าไป เกี่ยวข้องในแง่ของความแตกต่างระหว่างบุคคล (อุบลรัตน์ เฟื่องสถิตย์, 2553)

สรุปได้ว่าการตอบสนองหรือการเรียนรู้ที่เกิดขึ้นนั้น ๆ ต้องมีเงื่อนไขหรือมีการสร้างสถานการณ์ให้เกิดขึ้นเพื่อที่จะได้รับการตอบสนองจากสิ่งที่ต้องการ

2. ทฤษฎีการวางเงื่อนไขแบบการกระทำ Burrhus Skinner นักจิตวิทยาชาวอเมริกัน เป็นผู้คิดทฤษฎีการวางเงื่อนไขแบบการกระทำ (Operant Conditioning theory หรือ Instrumental

Conditioning หรือ Type-R. Conditioning) เขามีความคิดว่าทฤษฎีการวางเงื่อนไขแบบคลาสสิกนั้น จำกัดอยู่กับพฤติกรรมที่เรียนรู้ที่เกิดขึ้นเป็น จำนวนน้อยของมนุษย์ พฤติกรรมส่วนใหญ่แล้วมนุษย์จะเป็นผู้ลงมือปฏิบัติเอง ไม่ใช่เกิดจากการจับคู่ระหว่างสิ่งเร้าใหม่กับสิ่งเร้าเก่าตามการอธิบายของ Pavlov Skinner ได้อธิบายคำว่า " พฤติกรรม" การเสริมแรง (Reinforcement) หมายถึง สิ่งเร้าใดที่ทำให้พฤติกรรมที่เรียนรู้เกิดขึ้นแล้วมี แนวโน้มจะเกิดขึ้นอีก มีความคงทนถาวร เช่น การกดคันและจิกเป็นสีของนกพิราบได้ถูกต้อง ต้องการทุกครั้งเมื่อหิวหรือต้องการในการทดลอง Skinner ตัวเสริมแรง แบ่งออกเป็น 2 ลักษณะคือ

2.1 ตัวเสริมแรงทางบวก (Positive Reinforcement) หมายถึงสิ่งเร้าใดเมื่อนำมาใช้แล้วทำให้ อัตราการตอบสนองมากขึ้น เช่น คำชมเชย รางวัล อาหาร เป็นต้น

2.2 ตัวเสริมแรงทางลบ (Negasitive Reinforcement) หมายถึงสิ่งเร้า ทฤษฎีการวางเงื่อนไขแบบการกระทำทฤษฎีการวางเงื่อนไขด้วยการกระทำ (Operant Conditioning Theory) เกิดขึ้นโดยมี

แนวความคิดของสกินเนอร์ (D.F. Skinner) ในสมัยของสกินเนอร์ ปี 1950 สหรัฐอเมริกา ได้เกิดวิกฤติการขาดแคลนครูที่มีประสิทธิภาพเขาจึงได้คิดเครื่องมือช่วยสอนขึ้นมาเพื่อปรับปรุงให้ระบบการศึกษามีประสิทธิภาพ เครื่องมือที่คิดขึ้นมาสำเร็จเรียกว่าบทเรียนสำเร็จรูปหรือการสอนแบบโปรแกรม (Program Instruction or Program Learning) และเครื่องมือช่วยในการสอน (Teaching Machine) เป็นที่นิยมแพร่หลายจนถึงปัจจุบันหลักการเรียนรู้ทฤษฎีสกินเนอร์ (Skinner) กับทฤษฎีการวางเงื่อนไขแบบการกระทำ (Operant Conditioning) โดยจากแนวความคิดที่ว่าความสัมพันธ์ระหว่างพฤติกรรมกับสิ่งแวดล้อม ซึ่งเป็นสิ่งก่อให้เกิดพฤติกรรม และผลของการกระทำของพฤติกรรมนั้นโดยที่มีอิทธิพลต่อพฤติกรรม นั้น ทฤษฎีนี้เน้นการกระทำของผู้ที่เรียนรู้นั้นมากกว่าสิ่งที่ผู้สอนกำหนดขึ้น Burrhus Skinner เขามีความคิดว่าทฤษฎีการวางเงื่อนไขแบบคลาสสิกนั้น จำกัดอยู่กับ พฤติกรรมที่เรียนรู้ที่เกิดขึ้นเป็นจำนวนน้อยของมนุษย์ พฤติกรรมส่วนใหญ่แล้วมนุษย์จะเป็นผู้ลงมือปฏิบัติเอง ไม่ใช่เกิดจากการจับคู่ระหว่างสิ่งเร้าใหม่กับสิ่งเร้าเก่าตามการอธิบายของ Pavlov Skinner ได้อธิบายคำว่า " พฤติกรรม " ว่าประกอบด้วยองค์ประกอบ 3 ตัว คือ สิ่งที่เกิดขึ้นก่อน (Antecedent) , พฤติกรรม(Behavior) ,ผลที่ได้รับ(Consequence) ซึ่งเขาเรียกย่อๆ ว่า A-B-C ซึ่งทั้ง 3 จะดำเนินต่อเนื่องไป ผลที่ได้รับจะกลับกลายเป็นสิ่งที่ก่อให้เกิดขึ้นก่อนอันนำไปสู่การเกิดพฤติกรรมและนำไปสู่ผลที่ได้รับตามลำดับ (อุบลรัตน์ เฟิงสถิต, 2553) สรุปได้ว่า สิ่งเร้าใดที่ทำให้พฤติกรรมที่เรียนรู้เกิดขึ้นแล้วมีแนวโน้มจะเกิดขึ้นอีก มีความคงทนถาวรเพราะเนื่องจากได้เรียนรู้และปฏิบัติตามแล้วทำให้มีความทรงจำที่ได้กระทำมาแล้ว

ทฤษฎีสัมพันธ์เชื่อมโยงของธอร์นไดค์ (Esward L.Thorndike) (Connectionism Theory หรือ Bond Theory หรือ S - R Theory)ธอร์นไดค์ (Thorndike) ซึ่งได้กล่าวว่าการเรียนรู้ คือการที่

ผู้เรียนสามารถสร้าง ความสัมพันธ์เชื่อมโยง (Bond) ระหว่างสิ่งเร้าและการตอบสนองและได้รับความพึงพอใจจะทำให้เกิดการเรียนรู้ธอร์น ไคน์เป็นผู้ตั้งทฤษฎีนี้จากการศึกษาลักษณะการเรียนรู้ของสัตว์ (แมวเป็นส่วนใหญ่) ในการเปิดหีบกลเป็นระยะเวลาสั้นและได้ข้อสรุปว่า การเรียนรู้เกิดจากการลองผิดลองถูกโดยเชื่อว่าการเรียนรู้เกิดจากการที่มองเห็นความต่อเนื่องของปัญหา หรือมองเห็นการเชื่อมโยง หรือเกี่ยวข้องระหว่างสิ่งเร้ากับการตอบสนองการเรียนรู้แบบลองผิดลองถูก ผู้เรียนต้องอาศัยเวลาหรือจำนวนครั้งของการลองผิดลองถูกมากเพียงพอ จึงจะนำสู่เป้าหมายที่ต้องการได้สำเร็จซึ่งมีหลักการ

สรุปได้ว่า กฎการเรียนรู้จากการทดลองเกี่ยวกับการเรียนรู้แบบลองผิดลองถูก ธอร์น ไคน์ ได้เสนอกฎการเรียนรู้ที่สำคัญ 3 กฎ คือ

1. กฎแห่งความพร้อม (Law of Readiness) เป็นกฎที่กล่าวถึง 3 สภาพการณ์ คือ

1.1 การกระทำที่เกิดขึ้นจากความพร้อมของร่างกาย ถ้าได้กระทำย่อมจะก่อให้เกิดความ พึงพอใจเมื่อร่างกายเกิดความพร้อมที่จะกระทำสิ่งใดถ้าไม่ได้กระทำย่อมก่อให้เกิดความไม่พึงพอใจ หรือความรำคาญใจ

1.2 เมื่อร่างกายไม่พร้อมที่จะกระทำสิ่งใดแล้ว ถ้าถูกบังคับให้กระทำย่อมจะก่อให้เกิด ความไม่พึงพอใจหรือรำคาญใจ

2. กฎแห่งการฝึกหัด (Law of Exercise) การสร้างความเชื่อมโยงระหว่างสิ่งเร้ากับการตอบสนองด้วยการฝึกจะทำให้เกิดความ แน่นแฟ้นและมั่นคง แต่ถ้าการฝึกหัดปฏิบัติไม่ต่อเนื่องกัน หรือการไม่ได้นำไปใช้จะทำให้เกิดการลืมได้

ความหมายของกฎแห่งการฝึกอาจสรุปได้ดังนี้

1. การเชื่อมโยง หรือข้อต่อจะกระชับมั่นคงยิ่งขึ้น ถ้ามีการใช้และจะเสื่อมลงหรืออ่อนลง (Weakness of Connection) เมื่อไม่ได้ใช้

2. สิ่งใดมีการกระทำซ้ำ ๆ หรือมีการฝึกเสมอ ๆ ผู้ฝึกย่อมกระทำสิ่งนั้นได้ดี สิ่งใดที่ไม่ได้ ทำนาน ๆ ย่อมทำสิ่งนั้นไม่ได้เหมือนเดิม

3. พฤติกรรมใด ๆ ได้มีการกระทำต่อเนื่องกันอยู่ย่อมมีผลให้การกระทำนั้นสมบูรณ์ยิ่งขึ้นถ้าพฤติกรรมใดไม่มีโอกาสได้ใช้หรือเว้นว่างไป หรือไม่ได้กระทำซ้ำ ๆ บ่อย ๆ พฤติกรรมนั้นก็จะมีแนวโน้มที่จะถูกลืม หรือแม้จะไม่ลืมก็ไม่อาจทำให้อายุต้องสมบูรณ์ขึ้นได้

3. กฎแห่งผล หรือกฎแห่งผลตอบสนอง (Law of Effect) กฎนี้กล่าวว่าเมื่อการเชื่อมโยงระหว่างสิ่งเร้ากับการตอบสนองถูกกระทำขึ้น และติดตามด้วย สภาพการณ์ที่ทำให้เกิดความพึงพอใจแล้วความเข้มแข็งของการเชื่อมโยงก็จะแน่นแฟ้นขึ้น แต่ถ้าการเชื่อมโยงนี้ถูกติดตามด้วยสภาพการณ์ที่ทำให้เกิดความรำคาญใจแล้วการเชื่อมโยงจะคลาย ความแน่นแฟ้นลง ดังนั้นสภาพที่ทำให้เกิด

ความพึงพอใจจึงเป็นที่มนุษย์หรือสัตว์ไม่พยายามหลีกเลี่ยงจะพยายามรักษาสถานภาพนั้นไว้ หรือ ทำให้เกิดขึ้นมาใหม่ แต่สภาพใดที่ทำให้เกิดความรำคาญใจ เขาจะพยายามหาทางหลีกเลี่ยง ไม่อยาก ได้และต้องการให้สถานภาพนั้นสิ้นสุดโดยเร็ว

สรุปเกี่ยวกับการเรียนรู้ ได้ดังต่อไปนี้

1. จากกฎแห่งความพร้อม ในปัจจุบันความพร้อม หมายถึง ผู้เรียนมีความเจริญพร้อม ทั้งทางกายใจ มีการปรับตัวเตรียมพร้อมมีความตั้งใจ ความสนใจ และมีทัศนคติอันจะก่อให้เกิด การกระทำขึ้น ภาวะที่สมบูรณ์ คือ การมีวุฒิภาวะ ดังนั้นก่อนที่ผู้สอนจะสอนจะต้องสำรวจและศึกษา ความพร้อมของผู้เรียน เตรียมผู้เรียนให้พร้อมก่อนให้การศึกษาค้นคว้าเรียนสนองต่อความต้องการ ของผู้เรียนสอดคล้องกับวุฒิภาวะของผู้เรียน

2. จากกฎแห่งการฝึกหัด หลักการสำคัญของการฝึกมีดังนี้

2.1 การฝึกให้กระทำซ้ำสิ่งเดียวกันในสถานการณ์ที่ต่างกัน การกระทำซ้ำซาก ในสิ่งเดียวกัน เหมือน ๆ กันจะทำให้เกิดความเหนื่อยอ่อน รู้สึกขุ่นเคือง และอารมณ์เสีย ดังนั้น ในการฝึก เรื่องใดเรื่องหนึ่งควรจะต้องทำแบบฝึกหลาย ๆ แบบ

2.2 ระยะเวลาของการฝึกขึ้นอยู่กับความยากง่ายของงาน และสำหรับการฝึกงาน ทักษะการฝึกที่มีการพักสลับกันไป ผู้เรียนจะได้มีเวลาวิเคราะห์ วิพากษ์วิจารณ์ผลของการฝึก ก่อนที่ จะลงมือฝึกต่อไป ส่วนงานที่เป็นงานสร้างสรรค์ การฝึกติดต่อกันไปโดยไม่หยุดจะมีผลดีกว่า เพราะ จะทำให้ความคิดต่อเนื่องกันไป

2.3 ทุกครั้งที่ผู้เรียนตอบสนองได้ถูกต้อง จะต้องให้รางวัล หรือให้สิ่งที่ทำให้ ความพอใจแก่ผู้เรียน การฝึกจะมีผลสมบูรณ์หากผู้กระทำนั้นรู้วัตถุประสงค์และมองเห็นคุณค่าและ ประโยชน์ของสิ่งที่กระทำนั้นด้วย พร้อมทั้งมีความสนใจและตั้งใจอีกด้วยดังนั้นก่อนการฝึกจะต้อง สร้างความอยากที่จะฝึกเพื่อให้ผู้เรียนสามารถฝึกซ้ำ ๆ ฝึกหลายๆ ครั้ง หรือสามารถเรียนเกินขีด (Over Learning) ได้ โดยไม่เหนื่อยหน่าย

3. จากกฎแห่งผลตอบแทนชอร์นไดน์ โดยอธิบายความสำคัญของกฎแห่งผลได้โดย เชื่อมโยงรางวัลกับความสำเร็จ การลงโทษกับความล้มเหลว แนวโน้มของพฤติกรรมมนุษย์ มีดังต่อไปนี้

3.1 คนจะเรียนได้ดี ถ้าผลตอบแทนของการเรียนนั้นทำให้ผู้เรียนพอใจ และ คนเราจะเรียนเลวลงถ้าผลการเรียนนั้นทำให้ผู้เรียนรำคาญใจ รางวัลและความสำเร็จจะช่วยส่งเสริม การแสดง พฤติกรรมมากขึ้นและขจัดสิ่งรบกวนออกไปแต่การทำโทษและความล้มเหลวจะลด การกระทำนั้นลง ถ้าจะให้เรียนรู้บางอย่าง จะต้องมิรางวัลให้เมื่อผู้เรียนแสดงพฤติกรรมที่ต้องการ

3.2 ถ้าต้องการจะให้พฤติกรรมบางอย่างหายไป เมื่อผู้เรียนแสดงพฤติกรรมนั้น จะต้องมีการทำโทษการเรียนรู้ขึ้นอยู่กับผลของพฤติกรรมถ้าแสดงพฤติกรรมแล้วนำมาซึ่ง

ความพึงพอใจ พฤติกรรมอันนั้นจะถูกเก็บไว้แต่ถ้าทำแล้วนำมาซึ่งความไม่พึงพอใจ พฤติกรรมอันนั้นจะถูกขจัดทิ้งไป (อุบลรัตน์ เฟิงสธิต, 2553) สรุปได้คือทฤษฎีนี้ คือคนจะเรียนได้ดีถ้าผลตอบสนองของการเรียนนั้นทำให้ผู้เรียนพอใจ และคนเราจะเรียนเลวลงถ้าผลการเรียนนั้นทำให้ผู้เรียนรำคาญใจ โดยการฝึกกระทำซ้ำๆจะทำให้ เกิดความชำนาญในสิ่งที่ได้กระทำลงไปอาจเป็นพฤติกรรมที่คงทนถาวรก็เป็นได้

งานวิจัยที่เกี่ยวข้อง

งานวิจัยภายในประเทศ

สุภัทธ แสงจันทร์ (2550) ได้ประเมิน โครงการพัฒนาแหล่งเรียนรู้เพื่อเพิ่มประสิทธิภาพการจัดกระบวนการเรียนรู้สู่คุณภาพผู้เรียนโรงเรียนวัดโลกา 1) ด้านสภาพแวดล้อม พบว่า ภาพรวมมีความเหมาะสมอยู่ในระดับมาก ผ่านเกณฑ์การประเมิน เมื่อพิจารณาเป็นรายการ พบว่าวัตถุประสงค์ของโครงการสอดคล้องกับนโยบายของ สถานศึกษามีความเหมาะสมอยู่ในระดับมากที่สุด ส่วนรายการอื่น ๆ มีความเหมาะสมอยู่ในระดับ มากทุกรายการผ่านเกณฑ์การประเมิน 2) ด้านปัจจัยนำเข้า พบว่า ภาพรวมมีความเหมาะสมอยู่ในระดับมาก และผ่านเกณฑ์ การประเมิน เมื่อพิจารณาเป็นรายการ พบว่า ความพร้อมในด้านการบริหารจัดการสถานศึกษาที่เอื้อ ต่อการดำเนินโครงการมีความเหมาะสมอยู่ในระดับมาก ส่วนรายการอื่น ๆ มีความเหมาะสมอยู่ในระดับมาก ทุกรายการผ่านเกณฑ์การประเมิน 3) ด้านกระบวนการ พบว่า ภาพรวมมีความเหมาะสมอยู่ในระดับมาก และผ่านเกณฑ์การประเมิน เมื่อพิจารณาเป็นรายการ พบว่า การวางแผน การดำเนินการ การติดตามประเมินผล และการนำผลการประเมินมาปรับปรุงพัฒนามีความเหมาะสมในระดับมาก ผ่านเกณฑ์การประเมินทุกรายการ 4) ด้านผลผลิต พบว่า ผลสัมฤทธิ์ทางการเรียนของผู้เรียนชั้นประถมศึกษาปีที่ 1-6 มีผลสัมฤทธิ์ โดยเฉลี่ย ร้อยละ 70.72 เกินเป้าที่ โรงเรียนกำหนด และผลการทดสอบระดับชาติ (NT) ชั้น ป.3 และ ป.6 มีค่าเฉลี่ยสูงกว่าระดับเฉลี่ยของเขตพื้นที่การศึกษา สงขลา เขต 1 ทุกกลุ่มสาระทักษะการแสวงหาความรู้ด้วยตนเองจากแหล่งเรียนรู้ของผู้เรียน พบว่า อยู่ในระดับดี ร้อยละ 83.46 ผ่านเกณฑ์การประเมินพฤติกรรมการสอนโดยส่งเสริมให้ผู้เรียนใช้แหล่งเรียนรู้ พบว่า อยู่ในระดับดี ร้อยละ 89.28 ผ่านเกณฑ์การประเมิน การประเมินความพึงพอใจ ภาพรวมมีความเหมาะสม อยู่ในระดับมาก ผ่านเกณฑ์การประเมิน เมื่อพิจารณาเป็นรายการ พบว่า ผู้บริหารมีความสามารถในการบริหารแบบมีส่วนร่วมมีความเหมาะสมอยู่ในระดับมาก ส่วนรายการอื่น ๆ มีความเหมาะสมอยู่ในระดับมากทุกรายการ และผ่านเกณฑ์การประเมิน

รัสรินทร์ ภัทรพรไพศาล (2557) ได้ทำวิจัย เรื่อง การบริหารจัดการแหล่งเรียนรู้ของสถานศึกษาระดับปฐมศึกษา เขตพื้นที่การศึกษากรุงเทพมหานคร เขต 1 ผลการวิจัย พบว่า 1) แหล่ง

เรียนรู้ของสถานศึกษาระดับปฐมวัย พื้นที่การศึกษากรุงเทพมหานคร เขต 1 ส่วนใหญ่ได้นำหลักการวงจรคุณภาพ PDCA มาประยุกต์ใช้ในการบริหารจัดการแหล่งเรียนรู้ 2) การบริหารแหล่งเรียนรู้ของสถานศึกษาระดับปฐมวัย พื้นที่การศึกษากรุงเทพมหานคร เขต 1 พบว่า ระดับการปฏิบัติตามวงจรคุณภาพ PDCA โดยภาพรวม มีระดับการปฏิบัติการอยู่ในระดับปฏิบัติมาก โดยด้านที่มีการปฏิบัติงานที่ดีที่สุด คือ ด้านการวางแผน รองลงมา ได้แก่ ด้านการพัฒนา ด้านการทบทวน และด้านปฏิบัติงาน ตามลำดับ โดยทุกด้านมีระดับการปฏิบัติการอยู่ในระดับมากเหมือนกัน 3) ระดับการปฏิบัติงานด้านการวางแผนงาน (P) มีระดับการปฏิบัติงานอยู่ในระดับปฏิบัติมาก โดยประเด็นที่มีการปฏิบัติงานมากที่สุด คือ การกำหนดแผนงานงบประมาณตลอดปีการศึกษา และประเด็นที่มีการปฏิบัติงานน้อยที่สุด คือ ประเด็นจัดทำคู่มือการใช้แหล่งเรียนรู้อย่างถูกต้องชัดเจน 4) ระดับการปฏิบัติงานด้านการปฏิบัติงาน (D) มีระดับการปฏิบัติงานอยู่ในระดับปฏิบัติมาก โดยประเด็นที่มีการปฏิบัติงานมากที่สุด คือ การประชุมบุคลากรให้เข้าใจวัตถุประสงค์และเป้าหมายในทิศทางเดียวกัน และประเด็นที่มีการปฏิบัติงานน้อยที่สุด คือ ประเด็นจัดทำ Flow Chart เพื่อแสดงขั้นตอนการบริหารจัดการแหล่งเรียนรู้ 5) ระดับการปฏิบัติงานด้านการทบทวน (C) มีระดับการปฏิบัติงานอยู่ในระดับปฏิบัติมาก โดยประเด็นที่มีการปฏิบัติงานมากที่สุด คือ ทบทวนการจัดประสบการณ์การเรียนรู้ผ่านกิจกรรมในแหล่งเรียนรู้ที่หลากหลายให้สอดคล้องกับพัฒนาการเด็กปฐมวัย และประเด็นที่มีการปฏิบัติงานน้อยที่สุด คือ ประเด็นทบทวนคู่มือการใช้แหล่งเรียนรู้ให้มีความถูกต้องชัดเจน 6) ระดับการปฏิบัติงานด้านการพัฒนา (A) มีระดับการปฏิบัติงานอยู่ในระดับปฏิบัติมาก โดยประเด็นที่มีการปฏิบัติงานมากที่สุด 2 ประเด็น คือ สร้างบรรยากาศภายในโรงเรียนให้เป็นแหล่งเรียนรู้ที่สอดคล้องกับพัฒนาการเด็กปฐมวัย และสร้างแนวทางพัฒนาการบริหารจัดการแหล่งเรียนรู้ให้สอดคล้องกับพัฒนาการของเด็กปฐมวัย ประเด็นที่มีการปฏิบัติงานน้อยที่สุด คือ ประเด็นระบบสารสนเทศที่ทันสมัยเป็นแหล่งเรียนรู้ที่สอดคล้องกับพัฒนาการของเด็กปฐมวัย 7) แนวทางพัฒนาการบริหารจัดการแหล่งเรียนรู้ของสถานศึกษาระดับปฐมวัยพื้นที่การศึกษากรุงเทพมหานคร เขต 1 ตามวงจรคุณภาพ PDCA อันดับแรกจำแนกรายด้าน พบว่า ด้านการวางแผน คือ พัฒนาคู่มือการใช้แหล่งเรียนรู้ให้มีความถูกต้องชัดเจน และสามารถนำคู่มือไปใช้ในการปฏิบัติงานได้ ด้านการปฏิบัติงาน คือ จัดทำ Flow Chart แสดงขั้นตอนการบริหารจัดการแหล่งเรียนรู้เพื่อเป็นการประชาสัมพันธ์ สร้างความรู้ความเข้าใจในวิธีการปฏิบัติงานแก่ผู้ปกครอง หรือผู้มารับบริการ ด้านการทบทวน คือ ทบทวนประสิทธิภาพของคู่มือการใช้แหล่งเรียนรู้ให้มีความถูกต้องชัดเจน หากพบจุดบกพร่องควรมีการปรับปรุงและพัฒนาใหม่ และด้านการพัฒนา คือ พัฒนาระบบสารสนเทศให้ทันสมัยต่อการเป็นแหล่งเรียนรู้ที่สอดคล้องกับพัฒนาการของเด็กปฐมวัย

น้ำทิพย์ ม่วงปลอด (2557) ที่ได้ทำการประเมินโครงการพัฒนาแหล่งเรียนรู้เพื่อเสริมสร้างคุณลักษณะใฝ่รู้ใฝ่เรียนของนักเรียน โรงเรียนบ้านหัวถนน ปีการศึกษา 2557 พบว่า 1) ผล

การประเมินด้านสภาพแวดล้อม (Context) ของโครงการพัฒนาแหล่งเรียนรู้เพื่อเสริมสร้างคุณลักษณะใฝ่รู้ใฝ่เรียน ของนักเรียนโรงเรียนบ้านหัวถนน ปีการศึกษา 2557 ตามความคิดเห็นของคณะกรรมการสถานศึกษาขั้นพื้นฐาน และครู โดยประเมิน 4 ด้าน คือ ด้านความต้องการจำเป็นในการดำเนินโครงการ ด้านความเหมาะสมของวัตถุประสงค์ ด้านความสอดคล้องกับนโยบายของหน่วยงานต้นสังกัด และด้านความเป็นไปได้ของโครงการภาพรวมทั้ง 2 กลุ่มที่ประเมินอยู่ในระดับมากที่สุด ผ่านเกณฑ์ภาพรวม และทุกประเด็นตัวชี้วัด 2) ผลการประเมินด้านปัจจัยนำเข้า (Input) ของโครงการพัฒนาแหล่งเรียนรู้เพื่อเสริมสร้างคุณลักษณะใฝ่รู้ใฝ่เรียนของนักเรียนโรงเรียนบ้านหัวถนน ปีการศึกษา 2557 ตามความคิดเห็นของครู โดยประเมิน 5 ด้าน คือ ความพร้อมของบุคลากร ด้านความเพียงพอของงบประมาณ ด้านวัสดุอุปกรณ์และอาคารสถานที่ ด้านการบริหารจัดการ และด้านหน่วยงานที่สนับสนุนโครงการ โดยภาพรวม พบว่า ปีการศึกษา 2557 มีความเหมาะสม อยู่ในระดับมากที่สุด ผ่านเกณฑ์ภาพรวมและทุกประเด็นตัวชี้วัด 3) ผลการประเมินด้านกระบวนการ (Process) ของโครงการพัฒนาแหล่งเรียนรู้เพื่อเสริมสร้างคุณลักษณะใฝ่รู้ใฝ่เรียนของนักเรียนโรงเรียนบ้านหัวถนน ปีการศึกษา 2557 ตามความคิดเห็นของนักเรียน ครู และผู้ปกครอง โดยประเมิน 4 ด้าน คือ ด้านการวางแผน ด้านการดำเนินการจัดกิจกรรมด้านการติดตามประเมินผล และด้านการนำผลไปปรับปรุงพัฒนาโดยภาพรวมทั้ง 3 กลุ่มที่ประเมิน อยู่ในระดับมากที่สุด ผ่านเกณฑ์ภาพรวม และทุกประเด็นตัวชี้วัด 4) ผลการประเมินด้านผลผลิต (คุณภาพการพัฒนาแหล่งเรียนรู้) ของโครงการพัฒนาแหล่งเรียนรู้เพื่อเสริมสร้างคุณลักษณะใฝ่รู้ใฝ่เรียนของนักเรียนโรงเรียนบ้านหัวถนน ปีการศึกษา 2557 ตามความคิดเห็นของนักเรียน ครู และผู้ปกครอง โดยภาพรวมทั้ง 3 กลุ่มที่ประเมิน อยู่ในระดับมากที่สุด ผ่านเกณฑ์ภาพรวม และทุกประเด็นตัวชี้วัด

พยุง ใบแย้ม (2558) ได้ทำวิจัย เรื่อง การพัฒนารูปแบบการใช้แหล่งเรียนรู้ในท้องถิ่นที่เหมาะสมเพื่อการจัดการศึกษาในระดับประถมศึกษา พบว่า 1) องค์ประกอบของความเป็นแหล่งเรียนรู้มีความเกี่ยวข้องประสานสัมพันธ์กันจากการศึกษาเอกสารและงานวิจัยที่เกี่ยวข้อง และศึกษาข้อมูลภาคสนาม พบว่า มี 6 องค์ประกอบคือ AISPSS การบริหารจัดการศึกษาโดยใช้ทรัพยากรธรรมชาติ และสิ่งแวดล้อม (A=administrator) การจัดการเรียนการสอน โดยใช้แหล่งเรียนรู้ (I=instructional) คุณภาพผู้เรียนจากการใช้แหล่งเรียนรู้ (S=student) การมีส่วนร่วมของผู้ปกครอง (P=parental) การนิเทศการศึกษาจากการใช้แหล่งเรียนรู้ (S=supervisors) และการให้บริการแหล่งเรียนรู้ (S=service) 2) รูปแบบการใช้แหล่งเรียนรู้ในท้องถิ่น ศึกษาจากการประเมินโดยผู้เชี่ยวชาญ และการวิพากษ์สนทนากลุ่ม ประกอบด้วย 7 ขั้นตอน PAISLDA ดังนี้ ขั้นที่ 1 การวางแผน (P=planning) ขั้นที่ 2 การวิเคราะห์ (A=analysis) ขั้นที่ 3 การจัดการเรียนรู้ (I=instructional) ขั้นที่ 4 การให้บริการ (S=service) ขั้นที่ 5 การเชื่อมโยงความรู้สู่สากล (L=linked to global) ขั้นที่ 6 พัฒนาแหล่งเรียนรู้ (D=development) ขั้นที่ 7 ประเมินผลและเผยแพร่ (A=asses and spreads) และเงื่อนไข

สำคัญ(C=conditions) ในการใช้รูปแบบประกอบด้วย บุคคล หน่วยงาน องค์กรปกครองส่วนท้องถิ่น สำนักงานเขตพื้นที่การศึกษาประถมศึกษา และสำนักงานคณะกรรมการการศึกษาขั้นพื้นฐาน

3) ประสิทธิภาพของการใช้แหล่งเรียนรู้เพื่อการจัดการศึกษาในระดับประถมศึกษาทำการประเมิน 3 ขั้นตอน ขั้นตอนที่ 1 การออกแบบและพัฒนาประเมิน โดยผู้เชี่ยวชาญมีประสิทธิภาพที่ระดับมากที่สุด ขั้นตอนที่ 2 โดยการสนทนากลุ่มประเมิน โดยผู้ทรงคุณวุฒิ มีประสิทธิภาพที่ระดับมากที่สุด ขั้นตอนที่ 3 การทดลอง (try out) ประเมินโดยบุคลากรในสถานศึกษาระดับประถมศึกษา มีประสิทธิภาพที่ระดับมากที่สุด

พรรณิ เลียงบุญ (2554) ได้ทำวิจัย เรื่อง การพัฒนาแหล่งเรียนรู้ในสถานศึกษาเพื่อจัดการเรียนรู้ที่เน้นผู้เรียนเป็นสำคัญ พบว่า การพัฒนาการดำเนินงานเพื่อพัฒนาแหล่งเรียนรู้ในสถานศึกษาเพื่อจัดการเรียนรู้ที่เน้นผู้เรียนเป็นสำคัญ โรงเรียนบ้านหนองบัวคู อำเภอนาคู สำนักงานเขตพื้นที่การศึกษามหาสารคาม เขต 2 ผู้วิจัย และผู้ร่วมวิจัยมีความรู้ความสามารถ ดำเนินการตามแผนดำเนินการพัฒนา เกิดแหล่งเรียนรู้ที่เอื้อต่อการเรียนการสอนเพิ่มขึ้น 4 ฐาน คือ ฐานห้องสมุด ฐานห้องปฏิบัติการคอมพิวเตอร์ ฐานสวนป่านานาพันธุ์ และฐานสวนเกษตรพอเพียง และมีบรรยากาศการเรียนรู้ดีขึ้นเป็นที่ชื่นชมของผู้มาเยี่ยมชมชมครู นักเรียนได้ใช้ประโยชน์จากแหล่งเรียนรู้อย่างคุ้มค่า รู้จักแสวงหาความรู้ด้วยตนเองตามความสนใจ จากการพัฒนาแหล่งเรียนรู้ในสถานศึกษาเพื่อจัดการเรียนรู้ที่เน้นผู้เรียนเป็นสำคัญ กลุ่มตัวอย่างมีระดับความคิดเห็นต่อสภาพและการพัฒนาแหล่งเรียนรู้ในสถานศึกษาโดยรวมอยู่ในระดับมาก มีค่าเฉลี่ย 4.16 ระดับความพึงพอใจต่อการพัฒนา และการใช้แหล่งเรียนรู้ของนักเรียนชั้นประถมศึกษาปีที่ 1 - 6 โดยภาพรวมอยู่ในระดับมากที่สุด มีค่าเฉลี่ย 4.56

ชนมมงคล นอนา (2559) ได้ประเมิน โครงการพัฒนาแหล่งเรียนรู้ที่เอื้อต่อการเรียนรู้ของนักเรียน โดยใช้กระบวนการมีส่วนร่วมของโรงเรียนบ้านแม่อมกิ สังกัดสำนักงานเขตพื้นที่การศึกษาประถมศึกษาตาก เขต 2 พบว่า 1) ด้านสถานะแวดล้อม ผลการประเมิน โครงการพัฒนาแหล่งเรียนรู้ที่เอื้อต่อการเรียนรู้ของนักเรียน โดยใช้กระบวนการมีส่วนร่วมของโรงเรียนบ้านแม่อมกิ สังกัดสำนักงานเขตพื้นที่การศึกษาประถมศึกษาตาก เขต 2 ภาพรวมอยู่ในระดับมาก 2) ด้านปัจจัยนำเข้า ผลการประเมิน โครงการพัฒนาแหล่งเรียนรู้ที่เอื้อต่อการเรียนรู้ของนักเรียน โดยใช้กระบวนการมีส่วนร่วมของโรงเรียนบ้านแม่อมกิ สังกัดสำนักงานเขตพื้นที่การศึกษาประถมศึกษาตาก เขต 2 โดยภาพรวมอยู่ในระดับมาก 3) ด้านกระบวนการ ผลการประเมิน โครงการพัฒนาแหล่งเรียนรู้ที่เอื้อต่อการเรียนรู้ของนักเรียน โดยใช้กระบวนการมีส่วนร่วมของโรงเรียนบ้านแม่อมกิ สังกัดสำนักงานเขตพื้นที่การศึกษาประถมศึกษาตาก เขต 2 ด้านกระบวนการ โดยภาพรวมอยู่ในระดับมาก 4) ด้านผลผลิตผลการประเมิน โครงการพัฒนาแหล่งเรียนรู้ที่เอื้อต่อการเรียนรู้ของนักเรียน โดยใช้กระบวนการมีส่วนร่วมของโรงเรียนบ้านแม่อมกิ สังกัดสำนักงานเขตพื้นที่การศึกษาประถมศึกษาตาก

เขต 2 ด้านผลผลิตโดยภาพรวมอยู่ในระดับมาก 5) ผลการเปรียบเทียบผลการประเมินโครงการพัฒนาแหล่งเรียนรู้ที่เอื้อต่อการเรียนรู้ของนักเรียน โดยใช้กระบวนการมีส่วนร่วมของโรงเรียนบ้านเม่อมกิ สังกัดสำนักงานเขตพื้นที่การศึกษาประถมศึกษาตาก เขต 2 ก่อนและหลังดำเนินโครงการปรากฏว่ามีความแตกต่างอย่างมีนัยสำคัญทางสถิติที่ระดับ .01 ทุกด้าน 6) ผลการประเมินความพึงพอใจของผู้ที่เกี่ยวข้องกับโครงการพัฒนาแหล่งเรียนรู้ที่เอื้อต่อการเรียนรู้ของนักเรียน โดยใช้กระบวนการมีส่วนร่วมของโรงเรียนบ้านเม่อมกิ สังกัดสำนักงานเขตพื้นที่การศึกษาประถมศึกษาตาก เขต 2 พบว่า โดยภาพรวมมีความพึงพอใจ ในระดับมาก

เนาวลักษณ์ มุ่งดำเนินกิจ (2559) ได้ทำการวิจัย เรื่อง การประเมินโครงการพัฒนาแหล่งเรียนรู้ที่เอื้อต่อการจัดกิจกรรมการเรียนการสอนตามหลักปรัชญาของเศรษฐกิจพอเพียง โรงเรียนท่าข้ามพิทยาคม จังหวัดชลบุรี พบว่า โดยภาพรวมและรายด้านมีค่าเฉลี่ยอยู่ในระดับ มากที่สุดในทุกด้าน เรียงลำดับจากค่าเฉลี่ยมากไปหาน้อย ได้แก่ ด้านบริบท ด้านปัจจัย ด้านผลผลิต ด้านผลกระทบ และด้านกระบวนการ โดยจำแนกออกเป็นรายด้าน ดังนี้ 1) ด้านบริบท พบว่า โดยภาพรวมมีค่าเฉลี่ยอยู่ในระดับมากที่สุด พิจารณาเป็นรายข้อ พบว่า ทุกข้อมีค่าเฉลี่ยอยู่ในระดับมากที่สุด เรียงลำดับจากข้อที่มีค่าเฉลี่ยมากไปน้อย 3 อันดับ ได้แก่ วัตถุประสงค์ของโครงการสอดคล้องกับความต้องการของครู นักเรียน กรรมการสถานศึกษา และผู้ปกครอง วัตถุประสงค์ของโครงการสอดคล้องกับนโยบายของโรงเรียน สภาพแวดล้อมโดยทั่วไปเหมาะสมสำหรับจัดทำแหล่งเรียนรู้ตามหลักปรัชญาของเศรษฐกิจพอเพียง และ วัตถุประสงค์ของโครงการสอดคล้องกับจุดมุ่งหมายของหลักสูตรการจัดการศึกษาตามลำดับ 2) ด้านปัจจัย โดยภาพรวมมีค่าเฉลี่ยอยู่ในระดับมากที่สุด พิจารณาเป็นรายข้อ พบว่า ทุกข้อมีค่าเฉลี่ยอยู่ในระดับมากที่สุด เรียงลำดับจากข้อที่มีค่าเฉลี่ยมากไปน้อย 3 อันดับ ได้แก่ ผู้บริหาร ครู ผู้รับผิดชอบโครงการ และทุกฝ่ายที่เกี่ยวข้องมีความพร้อมในการพัฒนาแหล่งเรียนรู้ และการปฏิบัติกิจกรรมของโครงการ บุคลากรผู้รับผิดชอบ และทุกฝ่ายที่เกี่ยวข้องมีความพึงพอใจ และพร้อมให้ความร่วมมือดำเนิน โครงการ และความเหมาะสมเพียงพอของงบประมาณที่ได้รับการสนับสนุน จัดสรร ความเพียงพอของวัสดุ อุปกรณ์ เครื่องมือ เครื่องใช้ และเทคโนโลยี เพื่อสนับสนุนโครงการตามลำดับ 3) ด้านกระบวนการ โดยภาพรวม มีค่าเฉลี่ยอยู่ในระดับมากที่สุด พิจารณาเป็นรายข้อ พบว่า ทุกข้อมีค่าเฉลี่ยอยู่ในระดับมากที่สุด เรียงลำดับจากข้อที่มีค่าเฉลี่ยมากไปน้อย 3 อันดับ ได้แก่ มีการแต่งตั้งผู้รับผิดชอบงานชัดเจน ผู้บริหารให้การสนับสนุน และให้ขวัญกำลังใจแก่ผู้รับผิดชอบโครงการเสมอ และการมีส่วนร่วมของผู้เกี่ยวข้องในการประเมินผล ปรับปรุงพัฒนาโครงการตามลำดับ 4) ด้านผลผลิต พบว่า โดยภาพรวมมีค่าเฉลี่ยอยู่ในระดับมากที่สุด พิจารณาเป็นรายข้อ พบว่าทุกข้อที่มีค่าเฉลี่ยอยู่ในระดับ มากที่สุด เรียงลำดับจากข้อที่มีค่าเฉลี่ยมากไปน้อย 3 อันดับ ได้แก่ สภาพแวดล้อม ภูมิทัศน์ของโรงเรียนมีบรรยากาศร่มรื่น สะอาด สวยงาม ส่งเสริม และเอื้อต่อการจัดการเรียนการสอน ความพึงพอใจในผลสำเร็จของโครงการ และมีแหล่งเรียนรู้ที่เพียงพอ

สำหรับการจัดกิจกรรมตามหลักปรัชญาของเศรษฐกิจพอเพียง ตามลำดับ 5) ด้านผลกระทบ พบว่า โดยภาพรวมมีค่าเฉลี่ยอยู่ในระดับ มากที่สุดทุกข้อ พิจารณาเป็นรายข้อ พบว่า ทุกข้อที่มีค่าเฉลี่ยอยู่ในระดับมากที่สุด เรียงลำดับจากข้อที่มีค่าเฉลี่ยมากที่สุดไปน้อย 3 อันดับ ได้แก่ ชุมชนได้รับการยกย่องเป็นหมู่บ้านต้นแบบเศรษฐกิจพอเพียง โรงเรียนได้รับการสนับสนุนจากชุมชนเป็นอย่างดี และครุมีความสุขกับการจัดกิจกรรมตามหลักปรัชญาของเศรษฐกิจ พอเพียง โรงเรียน และชุมชนมีความร่วมมือร่วมใจ และมีความสัมพันธ์อันดีระหว่างกัน

ชงไทย บุตรทิ (2561) ได้ทำการประเมินโครงการพัฒนาแหล่งเรียนรู้ที่บูรณาการหลักปรัชญาของเศรษฐกิจพอเพียงใน โรงเรียนห้วยปลาไหล ปีการศึกษา 2561 โรงเรียนห้วยปลาไหล ตำบลคันไช้ อำเภอดงขี้เหล็ก จังหวัดพิษณุโลก สังกัดสำนักงานเขตพื้นที่การศึกษาประถมศึกษาพิษณุโลก เขต 3 ผลการประเมิน พบว่า 1) การประเมินโครงการพัฒนาแหล่งเรียนรู้ที่บูรณาการหลักปรัชญาของเศรษฐกิจพอเพียงใน โรงเรียนห้วยปลาไหล ผลการประเมิน โดยภาพรวมอยู่ในระดับมากที่สุด 2) การประเมิน โครงการพัฒนาแหล่งเรียนรู้ที่บูรณาการหลักปรัชญาของเศรษฐกิจพอเพียงใน โรงเรียนห้วยปลาไหล ด้านสถานะแวดล้อม (Context evaluation) ผลการประเมิน พบว่า มีความสอดคล้องอยู่ในระดับมากที่สุด 3) การประเมิน โครงการพัฒนาแหล่งเรียนรู้ที่บูรณาการหลักปรัชญาของเศรษฐกิจพอเพียงใน โรงเรียนห้วยปลาไหล ด้านปัจจัยนำเข้า (Input evaluation) ผลการประเมิน พบว่า มีความเพียงพอ เหมาะสมอยู่ในระดับมากที่สุด 4) การประเมินโครงการพัฒนาแหล่งเรียนรู้ที่บูรณาการหลักปรัชญาของเศรษฐกิจพอเพียงใน โรงเรียนห้วยปลาไหล ด้านกระบวนการ (Process evaluation) ผลการประเมิน พบว่า มีประสิทธิภาพ อยู่ในระดับมากที่สุด 5) การประเมิน โครงการพัฒนาแหล่งเรียนรู้ที่บูรณาการหลักปรัชญาของเศรษฐกิจพอเพียงใน โรงเรียนห้วยปลาไหล ด้านผลผลิต (Product evaluation) ผลการประเมินพบว่า มีประสิทธิผล อยู่ในระดับมากที่สุด

มหาหงษ์ สาคร (2560) ได้ทำวิจัย เรื่อง การบริหารแหล่งเรียนรู้ของสถานศึกษาขั้นพื้นฐาน สังกัดสำนักงานเขตพื้นที่การศึกษาประถมศึกษาขอนแก่นเขต 4 พบว่า ปัญหาการบริหารแหล่งเรียนรู้ของสถานศึกษาขั้นพื้นฐาน สังกัดสำนักงานเขตพื้นที่การศึกษาประถมศึกษาขอนแก่น เขต 4 ภาพรวมมีการดำเนินงานในระดับปานกลาง และแนวทางการบริหารแหล่งเรียนรู้ของสถานศึกษาขั้นพื้นฐาน สังกัดสำนักงานเขตพื้นที่การศึกษาประถมศึกษาขอนแก่น เขต 4 ได้แก่ 1) ต้องจัดทำข้อมูลสารสนเทศ แหล่งเรียนรู้ให้เป็นระบบ 2) ต้องบูรณาการการใช้แหล่งเรียนรู้ให้ครอบคลุมทุกกลุ่มสาระการเรียนรู้ตามหลักสูตรแกนกลางการศึกษาขั้นพื้นฐานพุทธศักราช 2551 3) ต้องแต่งตั้งคณะกรรมการนิเทศติดตามการใช้แหล่งเรียนรู้ 4) ต้องนำผลการประเมินการใช้แหล่งเรียนรู้ไปปรับปรุง และพัฒนาอย่างต่อเนื่อง

อับดุลอาซีร์ ยาหมาย (2561) ได้ทำการประเมินโครงการพัฒนาแหล่งเรียนรู้เพื่อเสริมสร้างคุณลักษณะอันพึงประสงค์ด้านใฝ่เรียนรู้ของนักเรียนโรงเรียนบ้านต้นหยงละไน้ ปีการศึกษา 2561 พบว่า 1) ผลการประเมินด้านสภาพแวดล้อม (Context Evaluation) ของโครงการพัฒนาแหล่งเรียนรู้เพื่อเสริมสร้างคุณลักษณะด้านใฝ่เรียนรู้ของนักเรียน โรงเรียนบ้านต้นหยงละไน้ ปีการศึกษา 2561 ตามความคิดเห็นของครู และคณะกรรมการสถานศึกษาขั้นพื้นฐาน โดยประเมิน 4 ด้าน คือ ด้านความต้องการจำเป็นในการดำเนินโครงการ ด้านความเหมาะสมของวัตถุประสงค์ ด้านความสอดคล้องกับนโยบายของหน่วยงานต้นสังกัด และด้านความเป็นไปได้ของโครงการก่อนดำเนินโครงการ โดยภาพรวมทั้ง 2 กลุ่มที่ประเมิน ผ่านเกณฑ์ภาพรวม และทุกประเด็นตัวชี้วัดมีค่าเฉลี่ยสูงกว่าเกณฑ์ที่กำหนด และเมื่อพิจารณาเป็นรายกลุ่มที่ประเมิน พบว่า กลุ่มครู มีความเหมาะสมอยู่ในระดับมากที่สุด และกลุ่มคณะกรรมการสถานศึกษาขั้นพื้นฐาน มีความเหมาะสมอยู่ในระดับมากที่สุด 2) ผลการประเมินด้านปัจจัยนำเข้า (Input Evaluation) ของโครงการพัฒนาแหล่งเรียนรู้เพื่อเสริมสร้างคุณลักษณะด้านใฝ่เรียนรู้ของนักเรียน โรงเรียนบ้านต้นหยงละไน้ ปีการศึกษา 2561 ตามความคิดเห็นของครู โดยประเมิน 4 ด้าน คือ ด้านความพร้อมของบุคลากร ด้านความเพียงพอของงบประมาณ ด้านวัสดุ อุปกรณ์ และอาคารสถานที่ และด้านการบริหารจัดการ โดยภาพรวมพบว่า ผ่านเกณฑ์ภาพรวม และทุกประเด็นตัวชี้วัด มีค่าเฉลี่ยสูงกว่าเกณฑ์ที่กำหนด และมีความเหมาะสม อยู่ในระดับมาก 3) ผลการประเมินด้านกระบวนการ (Process Evaluation) ของโครงการพัฒนาแหล่งเรียนรู้เพื่อเสริมสร้างคุณลักษณะด้านใฝ่เรียนรู้ของนักเรียน โรงเรียนบ้านต้นหยงละไน้ ปีการศึกษา 2561 ตามความคิดเห็นของนักเรียน ครูและผู้ปกครอง โดยประเมิน 4 ด้าน คือ ด้านการวางแผนการดำเนินงาน ด้านการดำเนินการจัดกิจกรรม ด้านการติดตามและประเมินผล และด้านการนำผลไปปรับปรุงพัฒนา โดยภาพรวมทั้ง 3 กลุ่มที่ประเมิน พบว่า ผ่านเกณฑ์ภาพรวม และทุกประเด็นตัวชี้วัด มีค่าเฉลี่ยสูงกว่าเกณฑ์ที่กำหนด และเมื่อพิจารณาเป็นรายกลุ่มที่ประเมิน พบว่า กลุ่มนักเรียน มีความเหมาะสมอยู่ในระดับมากที่สุด กลุ่มครู มีความเหมาะสมอยู่ในระดับมากที่สุด และกลุ่มผู้ปกครอง มีความเหมาะสมอยู่ในระดับมากที่สุด 4) ผลการประเมินด้านผลผลิต (Product Evaluation) ของโครงการพัฒนาแหล่งเรียนรู้เพื่อเสริมสร้างคุณลักษณะอันพึงประสงค์ด้านใฝ่เรียนรู้ของนักเรียนโรงเรียนบ้านต้นหยงละไน้ ปีการศึกษา 2561 หลังเสร็จสิ้นโครงการ โดยภาพรวม ผ่านเกณฑ์ภาพรวม และทุกประเด็นตัวชี้วัด มีค่าเฉลี่ยสูงกว่าเกณฑ์ที่กำหนด ดังนี้ 4.1) ด้านคุณภาพการพัฒนาแหล่งเรียนรู้ โดยการสอบถามนักเรียน ครู และผู้ปกครองทั้ง 3 กลุ่มที่ประเมินผ่านเกณฑ์ภาพรวม และทุกประเด็นตัวชี้วัด มีค่าเฉลี่ยสูงกว่าเกณฑ์ที่กำหนด และเมื่อพิจารณาเป็นรายกลุ่มที่ประเมิน พบว่า กลุ่มนักเรียน มีระดับความคิดเห็นอยู่ในระดับมากที่สุด กลุ่มครู มีระดับความคิดเห็นอยู่ในระดับมากที่สุด และกลุ่มผู้ปกครอง มีระดับความคิดเห็นอยู่ในระดับมากที่สุด 4.2) ด้านพฤติกรรมการสอนของครู โดยส่งเสริมให้นักเรียนใช้

แหล่งเรียนรู้ทั้งในโรงเรียน และในท้องถิ่น โดยการสอบถามนักเรียนและครู ทั้ง 2 กลุ่มผู้ประเมินผ่านเกณฑ์ภาพรวม และทุกประเด็นตัวชี้วัด มีค่าเฉลี่ยสูงกว่าเกณฑ์ที่กำหนด และเมื่อพิจารณาเป็นรายกลุ่มที่ประเมิน พบว่า กลุ่มนักเรียน มีระดับความคิดเห็นอยู่ในระดับมากที่สุด และกลุ่มครู มีระดับความคิดเห็นอยู่ในระดับมากที่สุด 4.3) ด้านคุณลักษณะอันพึงประสงค์ด้าน ใฝ่เรียนรู้ของนักเรียนโรงเรียนบ้านต้นหยงละไน ปีการศึกษา 2561 โดยการสอบถามนักเรียน ครูและผู้ปกครอง โดยภาพรวม พบว่า ทั้ง 3 กลุ่มที่ประเมินผ่านเกณฑ์ภาพรวม และทุกประเด็นตัวชี้วัด มีค่าเฉลี่ยสูงกว่าเกณฑ์ที่กำหนด และเมื่อพิจารณาเป็นรายกลุ่มที่ประเมิน พบว่า กลุ่มนักเรียน มีระดับความคิดเห็นอยู่ในระดับมากที่สุด กลุ่มครู มีระดับความคิดเห็นอยู่ในระดับมาก และกลุ่มผู้ปกครอง มีระดับความคิดเห็นอยู่ในระดับมาก 4.4) ด้านความพึงพอใจของนักเรียน ครู ผู้ปกครอง และคณะกรรมการสถานศึกษาขั้นพื้นฐานที่มีต่อการดำเนินโครงการพัฒนาแหล่งเรียนรู้เพื่อเสริมสร้างคุณลักษณะอันพึงประสงค์ด้านใฝ่เรียนรู้ของนักเรียนโรงเรียนบ้านต้นหยงละไน ปีการศึกษา 2561 โดยการสอบถามนักเรียน ครู ผู้ปกครอง และคณะกรรมการสถานศึกษาขั้นพื้นฐาน ทั้ง 4 กลุ่มที่ประเมินผ่านเกณฑ์ภาพรวม และทุกประเด็นตัวชี้วัดประเมิน มีค่าเฉลี่ยสูงกว่าเกณฑ์ที่กำหนด และเมื่อพิจารณาเป็นรายกลุ่มที่ประเมิน พบว่า กลุ่มนักเรียน มีระดับความพึงพอใจมากที่สุด กลุ่มครู มีระดับความพึงพอใจมากที่สุด กลุ่มผู้ปกครอง มีระดับความพึงพอใจมากที่สุด และกลุ่มคณะกรรมการสถานศึกษาขั้นพื้นฐาน มีระดับความพึงพอใจมากที่สุด สรุปภาพรวมทั้ง 4 ด้าน ผลการประเมินสูงกว่าเกณฑ์ที่กำหนด และผ่านเกณฑ์การประเมินทุกรายการ

งานวิจัยต่างประเทศ

เซฟเวอร์ (Shaver, Jame.P., 1999) ได้ศึกษาการใช้แหล่งความรู้ในชุมชนเพื่อประกอบการเรียนการสอนวิชาสังคมศึกษา พบว่า ชุมชนเป็นแหล่งทรัพยากรที่มีคุณค่าในการสอนการใช้แหล่งความรู้ในชุมชนมาประกอบการเรียนการสอนเป็นการดึงดูดความสนใจของผู้เรียนช่วยให้การเรียนได้ผลดี ได้เรียนจากของจริง มีความเข้าใจเนื้อหาวิชามากขึ้นช่วยให้หลักสูตรมีความหมายและมีประสิทธิภาพดีขึ้น ผู้เรียนได้รับประสบการณ์มากกว่าการเรียนในห้องเรียน ความร่วมมือระหว่างโรงเรียนกับชุมชนในโครงการต่าง ๆ ที่จัดให้มีและการที่ผู้เรียนได้มีส่วนร่วมในโครงการเหล่านั้น ทำให้ผู้เรียนมีความรับผิดชอบต่อตัวเองและสังคมอยู่ในระดับสูง เด็กผู้เรียนมีโอกาสฝึกทักษะต่าง ๆ กล้าแสดงออกและมีความเป็นผู้นำ

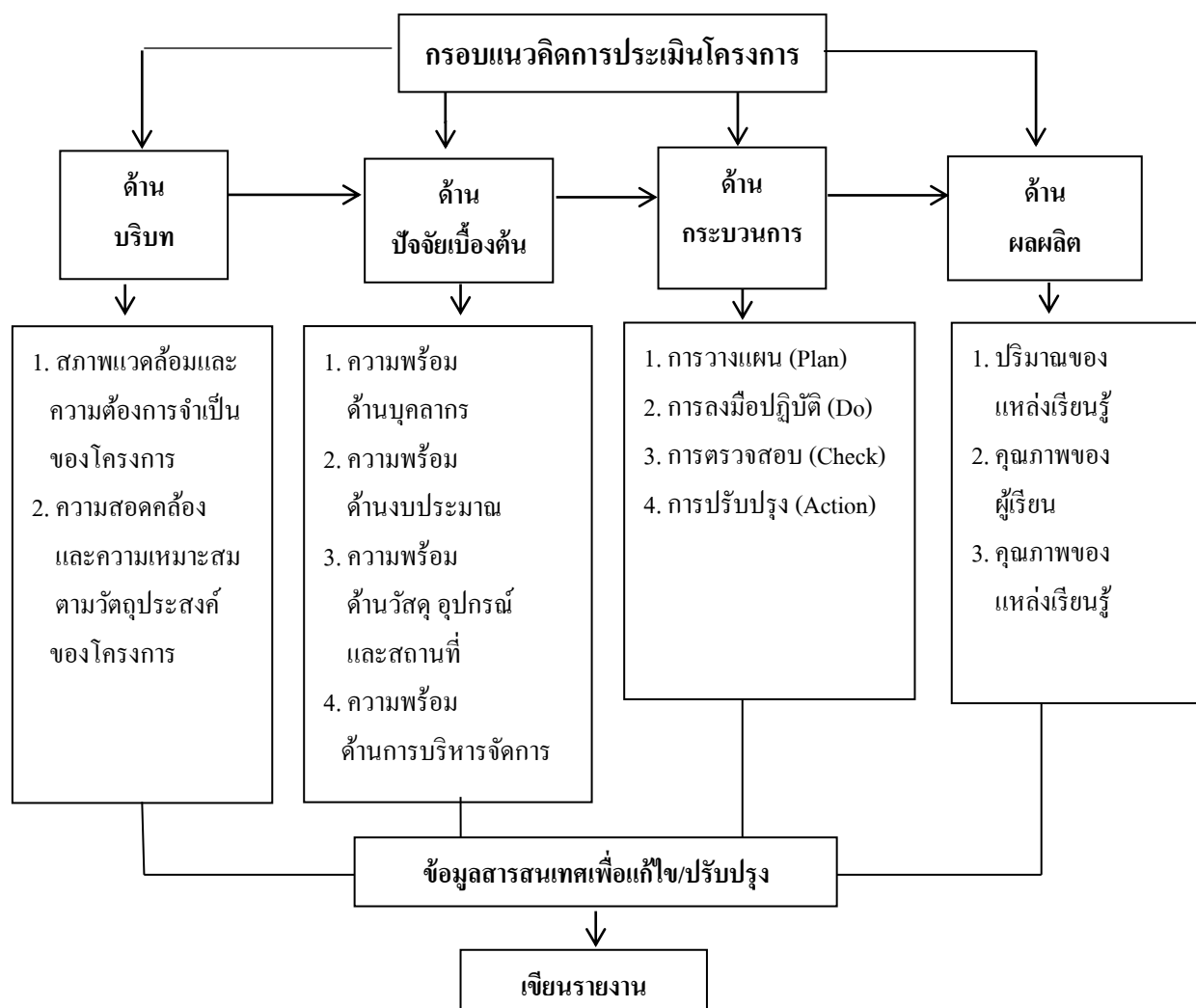
โรบินสัน (Robinson, Michal., 2002) ได้ทำวิจัยเรื่อง ความเชื่อมโยงระหว่างการศึกษาและการพัฒนาชุมชนที่ยั่งยืนที่มลรัฐนิวฟอर्डแลนด์ ประเทศแคนาดา โดยใช้ประชาชน ผู้ปกครอง ผู้เรียน ผู้นำในชุมชน ผู้นำองค์กรส่วนท้องถิ่นเป็นกลุ่มตัวอย่าง พบว่า ในการจัดการศึกษาควรเปิดโอกาสให้ท้องถิ่น ปรชาชนท้องถิ่น ภูมิปัญญาท้องถิ่น ผู้มีความรู้ในท้องถิ่นที่มีอยู่ในชุมชนใกล้สถานศึกษาเข้ามามีส่วนร่วมในการจัดการศึกษา โดยระดมความคิดและร่วมกันวางแผนใน

การจัดการศึกษาเพื่อที่จะได้แก้ไขปัญหาของชุมชนได้อย่างเหมาะสมถูกต้องและสอดคล้องกับสภาพความเป็นจริงในแต่ละชุมชน

จากการศึกษาเอกสาร วรรณกรรม และงานวิจัยที่เกี่ยวข้อง พบว่า การประเมิน โครงการเป็น กระบวนการในการเก็บรวบรวมและวิเคราะห์ข้อมูลของการดำเนิน โครงการ ซึ่งมีความสำคัญมากจะ ช่วยในการพิจารณาให้ทราบถึงจุดเด่น หรือจุดด้อยของโครงการนั้นๆ ซึ่งการประเมิน โครงการมี หลากหลายรูปแบบ ที่น่าสนใจ คือ การประเมินแบบ CIPP Model ตามแนวคิดของสตัฟเฟิลบีม ที่สามารถนำมาประยุกต์ใช้ในการประเมิน โครงการพัฒนาแหล่งเรียนรู้สำหรับผู้เรียน ของศูนย์ การศึกษาพิเศษ ประจำจังหวัดสุโขทัยได้ เนื่องจากแหล่งเรียนรู้ที่มีความสำคัญต่อการพัฒนา คุณภาพผู้เรียน โดย ผู้เรียนจะได้เรียนรู้จากสถานที่จริง ลงมือปฏิบัติจริงจากแหล่งเรียนรู้ประเภทต่าง ๆ ทำให้สามารถฝึกทักษะ หรือพัฒนาการต่าง ๆ ของผู้เรียนได้ โดยเฉพาะมีความจำเป็นมากสำหรับ ผู้เรียนที่มีความต้องการจำเป็นพิเศษที่มีธรรมชาติของร่างกาย และพัฒนาการของการเรียนรู้ที่ แตกต่างจากเด็กปกติทั่วไป ดังนั้นจึงจำเป็นต้องมีการประเมินโครงการพัฒนาแหล่งเรียนรู้ สำหรับผู้เรียนของศูนย์การศึกษาพิเศษ ประจำจังหวัดสุโขทัย

กรอบแนวคิดการประเมินโครงการ

การประเมินโครงการครั้งนี้ ได้กำหนดกรอบแนวคิด โดยประยุกต์ใช้ตามรูปแบบ CIPP Model ของสตัฟเฟิลบีม (Stufflebeam, 2004) ในการประเมินโครงการพัฒนาแหล่งเรียนรู้ของศูนย์ การศึกษาพิเศษ ประจำจังหวัดสุโขทัย รายละเอียด ดังแผนภาพที่ 2



ภาพที่ 2 กรอบแนวคิดในการประเมินโครงการพัฒนาแหล่งเรียนรู้สำหรับผู้เรียน
ของศูนย์การศึกษาพิเศษ ประจำจังหวัดสุโขทัย