

## บทที่ 4 ผลการวิจัย

การพัฒนารูปแบบการส่งเสริมศักยภาพเด็กที่มีความบกพร่องทางสติปัญญา โดยใช้กิจกรรมตามแนวคิดวอลดอร์ฟของศูนย์การศึกษาพิเศษ ประจำจังหวัดกาฬสินธุ์ ผู้วิจัยได้ดำเนินการเก็บรวบรวมข้อมูล วิเคราะห์ข้อมูลและนำเสนอผลการวิจัยตามวัตถุประสงค์ของการวิจัย ดังนี้

### 4.1 ผลการศึกษาสภาพปัญหาและความต้องการจำเป็นในการส่งเสริมศักยภาพเด็กที่มีความบกพร่องทางสติปัญญาของศูนย์การศึกษาพิเศษ ประจำจังหวัดกาฬสินธุ์

ผู้วิจัยได้แบ่งการนำเสนอออกเป็น 2 ขั้นตอน ดังนี้

4.1.1 ผลการศึกษาสภาพปัญหาและความต้องการจำเป็นในการส่งเสริมศักยภาพเด็กที่มีความบกพร่องทางสติปัญญาของศูนย์การศึกษาพิเศษ ประจำจังหวัดกาฬสินธุ์ โดยใช้แบบสอบถาม ซึ่งมีข้อมูลทั่วไปของผู้ตอบแบบสอบถาม แสดงดังตารางที่ 4.1

ตารางที่ 4.1 แสดงจำนวนและร้อยละเกี่ยวกับข้อมูลทั่วไปของผู้ตอบแบบสอบถาม

รายการ	สถานภาพ	จำนวน (N = 111)	ร้อยละ
1. ตำแหน่ง	1. ผู้บริหาร	2	1.80
	2. ครู	64	57.66
	3. ผู้ปกครองเด็ก	45	40.54
2. เพศ	1. ชาย	26	23.42
	2. หญิง	85	76.58
3. อายุ	1. ต่ำกว่า 30 ปี	30	27.03
	2. 31 – 49 ปี	52	46.85
	3. 50 ปี ขึ้นไป	29	26.13
4. วุฒิการศึกษา	1. ต่ำกว่ามัธยมศึกษา	53	47.75
	2. ปริญญาตรี/เทียบเท่า	48	43.24
	3. สูงกว่าปริญญาตรี	10	9.01

จากตารางที่ 4.1 พบว่า ผู้ตอบแบบสอบถาม จำนวน 111 คน เป็นครู จำนวน 64 คน คิดเป็นร้อยละ 57.66 และผู้ปกครอง จำนวน 45 คน คิดเป็นร้อยละ 40.54 เพศหญิง จำนวน 85 คน คิดเป็นร้อยละ 76.58 เพศชาย จำนวน 26 คน คิดเป็นร้อยละ 23.42 มีอายุระหว่าง 31-49 ปี คิดเป็นร้อยละ 46.85 มีวุฒิการศึกษาอยู่ในระดับต่ำกว่ามัธยมศึกษา จำนวน 53 คน คิดเป็นร้อยละ 47.75 ระดับปริญญาตรี/เทียบเท่า จำนวน 48 คน คิดเป็นร้อยละ 43.24 และระดับสูงกว่าปริญญาตรี จำนวน 10 คน คิดเป็นร้อยละ 9.01

ตารางที่ 4.2 ค่าเฉลี่ย ส่วนเบี่ยงเบนมาตรฐานของผลการศึกษาสภาพปัญหาและความต้องการจำเป็น ในการส่งเสริมศักยภาพเด็กที่มีความบกพร่องทางสติปัญญาของศูนย์การศึกษาพิเศษ ประจำจังหวัดกาฬสินธุ์ โดยภาพรวม

ที่	รายการ	สภาพปัญหา		ความหมาย	ความ ต้องการ จำเป็น		ความหมาย
		$\mu$	$\sigma$		$\mu$	$\sigma$	
1	การเก็บรวบรวมข้อมูลทั่วไป ของเด็กที่มีความบกพร่อง ทางสติปัญญา	3.33	0.58	ปานกลาง	3.46	0.50	ปานกลาง
2	การคัดกรองประเภทความ พิการทางการศึกษา/การส่งต่อ	3.80	0.46	มาก	3.73	0.44	มาก
3	การประเมินความสามารถ พื้นฐาน	3.71	0.49	มาก	3.61	0.42	มาก
4	การจัดทำแผนการจัดการศึกษา เฉพาะบุคคล (IEP)	3.61	0.45	มาก	3.62	0.54	มาก
5	การให้บริการด้วยกิจกรรมที่ เหมาะสม	2.35	0.47	น้อย	4.76	0.42	มากที่สุด
6	การประเมินความก้าวหน้า	2.58	0.56	ปานกลาง	4.78	0.41	มากที่สุด
7	การนิเทศ ติดตาม ประเมินผล และการส่งต่อ	3.74	0.59	มาก	3.44	0.57	ปานกลาง
รวม		3.30	0.51	ปานกลาง	3.92	0.47	มาก

จากตารางที่ 4.2 พบว่า ผลการศึกษาสภาพปัญหา มีค่าเฉลี่ยโดยภาพรวม อยู่ในระดับ ปานกลาง ( $\mu = 3.30$ ,  $\sigma = 0.51$ ) เมื่อพิจารณารายข้อ โดยเรียงจากค่าเฉลี่ยสูงสุดลงมา อันดับแรก คือ การคัดกรองประเภทความพิการทางการศึกษา/การส่งต่อ ( $\mu = 3.80$ ,  $\sigma = 0.46$ ) รองลงมา คือ การนิเทศ ติดตาม ประเมินผลและการส่งต่อ ( $\mu = 3.74$ ,  $\sigma = 0.59$ ) และการประเมินความสามารถพื้นฐาน ( $\mu = 3.71$ ,  $\sigma = 0.49$ ) ตามลำดับ ส่วนรายข้อที่มีค่าเฉลี่ยต่ำสุด คือ การให้บริการด้วยกิจกรรมที่เหมาะสม ( $\mu = 2.35$ ,  $\sigma = 0.47$ )

ผลการศึกษาความต้องการจำเป็น มีค่าเฉลี่ยโดยภาพรวม อยู่ในระดับ มาก ( $\mu = 3.92$ ,  $\sigma = 0.47$ ) เมื่อพิจารณารายข้อ โดยเรียงจากค่าเฉลี่ยสูงสุดลงมา อันดับแรก คือ การประเมินความก้าวหน้า ( $\mu = 4.78$ ,  $\sigma = 0.41$ ) รองลงมา คือ การให้บริการด้วยกิจกรรมที่เหมาะสม ( $\mu = 4.76$ ,  $\sigma = 0.42$ ) และการคัดกรองประเภทความพิการทางการศึกษา/การส่งต่อ ( $\mu = 3.73$ ,  $\sigma = 0.44$ ) ตามลำดับ ส่วนรายข้อที่มีค่าเฉลี่ยต่ำสุด คือ การนิเทศ ติดตาม ประเมินผลและการส่งต่อ ( $\mu = 3.44$ ,  $\sigma = 0.57$ )

**ตารางที่ 4.3** ค่าเฉลี่ย ส่วนเบี่ยงเบนมาตรฐานของผลการศึกษาสภาพปัญหาและความต้องการจำเป็นในการส่งเสริมศักยภาพเด็กที่มีความบกพร่องทางสติปัญญาของศูนย์การศึกษาพิเศษประจำจังหวัดกาฬสินธุ์ จำแนกรายข้อ

ที่	รายการ	สภาพปัญหา		ความหมาย	ความต้องการจำเป็น		ความหมาย
		$\mu$	$\sigma$		$\mu$	$\sigma$	
1. การเก็บรวบรวมข้อมูลทั่วไปของเด็กที่มีความบกพร่องทางสติปัญญา							
1.1	ใช้วิธีการเก็บรวบรวมข้อมูลที่หลากหลาย เช่น การสังเกต การสัมภาษณ์ การซักประวัติ และการเยี่ยมบ้าน เป็นต้น	3.60	0.49	มาก	3.50	0.50	ปานกลาง
1.2	การเก็บรวบรวมข้อมูลเพื่อใช้ในการวางแผนการจัดการศึกษาอย่างเป็นระบบและมีประสิทธิภาพ	3.06	0.66	ปานกลาง	3.42	0.49	ปานกลาง
รวม		3.33	0.58	ปานกลาง	3.46	0.50	ปานกลาง
2. การคัดกรองประเภทความพิการทางการศึกษา/การส่งต่อ							
2.1	การประเมินและการจัดกลุ่มเด็กที่มีความบกพร่องทางสติปัญญาตามแบบคัดกรองและตามเกณฑ์การคัดกรอง	4.34	0.47	มาก	3.46	0.50	ปานกลาง
2.2	การประเมินพฤติกรรมหรือลักษณะประเภทความพิการร่วมกันระหว่างครู ผู้ปกครองและผู้ที่เกี่ยวข้อง	3.26	0.44	ปานกลาง	4.01	0.39	มาก
รวม		3.80	0.46	มาก	3.73	0.44	มาก
3. การประเมินความสามารถพื้นฐาน							
3.1	การประเมินพัฒนาการทักษะพื้นฐานทั้ง 6 ด้าน ของเด็กที่มีความบกพร่องทางสติปัญญา	4.16	0.55	มาก	2.86	0.35	ปานกลาง
3.2	การเปรียบเทียบกับพัฒนาการตามวัยของเด็กทั่วไป และวางแผนตามพัฒนาการและความต้องการจำเป็นของเด็กเป็นรายบุคคล	3.25	0.43	ปานกลาง	4.37	0.48	มาก
รวม		3.71	0.49	มาก	3.61	0.42	มาก

(ต่อ)

## ตารางที่ 4.3 (ต่อ)

ที่	รายการ	สภาพปัญหา		ความหมาย	ความต้องการจำเป็น		ความหมาย
		$\mu$	$\sigma$		$\mu$	$\sigma$	
4. การจัดทำแผนการจัดการศึกษาเฉพาะบุคคล (IEP)							
4.1	ดำเนินการจัดทำแผนการจัดการศึกษาเฉพาะบุคคล (IEP) ตามสภาพปัญหาและความต้องการจำเป็นของเด็กที่มีความบกพร่องทางสติปัญญา ระหว่างครู ผู้ปกครอง และผู้ที่เกี่ยวข้อง	3.15	0.36	ปานกลาง	3.89	0.61	มาก
4.2	การจัดสื่อ อุปกรณ์ และ สิ่งอำนวยความสะดวก อื่นใดทางการศึกษา ให้แก่เด็กที่มีความบกพร่องทางสติปัญญา ตามสภาพปัญหาและความต้องการจำเป็นของเด็กเป็นรายบุคคล	4.06	0.86	มาก	3.35	0.48	ปานกลาง
รวม		3.61	0.45	มาก	3.62	0.54	มาก
5. การให้บริการด้วยกิจกรรมที่เหมาะสม							
5.1	ดำเนินการจัดกิจกรรม ให้บริการช่วยเหลือระยะแรกเริ่ม ที่เหมาะสมกับความสามารถและทักษะที่จำเป็นของเด็กแต่ละบุคคล	2.41	0.49	น้อย	4.81	0.39	มากที่สุด
5.2	ประเมินผล ทบทวน และแก้ไข กิจกรรมให้สอดคล้องเหมาะสมกับเด็กที่มีความบกพร่องทางสติปัญญาเป็นรายบุคคล	2.29	0.45	น้อย	4.70	0.46	มากที่สุด
รวม		2.35	0.47	น้อย	4.76	0.42	มากที่สุด

(ต่อ)

ตารางที่ 4.3 (ต่อ)

ที่	รายการ	สภาพปัญหา		ความหมาย	ความต้องการ จำเป็น		ความหมาย
		$\mu$	$\sigma$		$\mu$	$\sigma$	
6. การประเมินความก้าวหน้า							
6.1	ดำเนินการประเมินความก้าวหน้าในกิจกรรมการให้บริการช่วยเหลือระยะแรกเริ่มร่วมกับครู ผู้ปกครอง และผู้ที่เกี่ยวข้อง	2.67	0.47	ปานกลาง	4.76	0.43	มากที่สุด
6.2	การสะท้อนผลและสรุปผลการประเมินความก้าวหน้าของเด็กที่มีความบกพร่องทางสติปัญญาร่วมกับครู ผู้ปกครอง และผู้ที่เกี่ยวข้อง	2.50	0.64	น้อย	4.80	0.40	มากที่สุด
รวม		2.58	0.56	ปานกลาง	4.78	0.41	มากที่สุด
7. การนิเทศ ติดตาม ประเมินผลและการส่งต่อ							
7.1	การออกแบบเครื่องมือ และการดำเนินการนิเทศ ติดตาม ประเมินผล และการส่งต่อให้ครอบคลุมทุกขั้นตอนในการดำเนินงาน	3.19	0.53	ปานกลาง	3.41	0.65	ปานกลาง
7.2	สรุปผล และรายงานผลการดำเนินงานต่อผู้บริหาร ผู้ปกครอง และผู้ที่เกี่ยวข้อง	4.30	0.65	มาก	3.47	0.50	ปานกลาง
รวม		3.74	0.59	มาก	3.44	0.57	ปานกลาง
โดยรวม		3.30	0.51	ปานกลาง	3.92	0.47	มาก

จากตารางที่ 4.3 พบว่า ผลการศึกษาสภาพปัญหา มีค่าเฉลี่ยโดยภาพรวม อยู่ในระดับปานกลาง ( $\mu = 3.30$ ,  $\sigma = 0.51$ ) เมื่อพิจารณารายข้อ โดยเรียงจากค่าเฉลี่ยสูงสุดลงมา อันดับแรก คือ การประเมินและการจัดกลุ่มเด็กที่มีความบกพร่องทางสติปัญญาตามแบบคัดกรองและตามเกณฑ์การคัดกรอง ( $\mu = 4.34$ ,  $\sigma = 0.47$ ) รองลงมา คือ สรุปผล และรายงานผลการดำเนินงานต่อผู้บริหาร ผู้ปกครอง และผู้ที่เกี่ยวข้อง ( $\mu = 4.30$ ,  $\sigma = 0.65$ ) และการประเมินพัฒนาการทักษะพื้นฐานทั้ง 6 ด้าน ของเด็กที่มีความบกพร่องทางสติปัญญา ( $\mu = 4.16$ ,  $\sigma = 0.55$ ) ตามลำดับ ส่วนรายข้อที่มีค่าเฉลี่ยต่ำสุด คือ ประเมินผล ทบทวน และแก้ไขกิจกรรมให้สอดคล้องเหมาะสมกับเด็กที่มีความบกพร่องทางสติปัญญาเป็นรายบุคคล ( $\mu = 2.29$ ,  $\sigma = 0.45$ )

ผลการศึกษาความต้องการจำเป็น มีค่าเฉลี่ยโดยภาพรวม อยู่ในระดับ มาก ( $\mu = 3.92$ ,  $\sigma = 0.47$ ) เมื่อพิจารณารายข้อ โดยเรียงจากค่าเฉลี่ยสูงสุดลงมา อันดับแรกคือ ดำเนินการจัดกิจกรรมให้บริการช่วยเหลือระยะแรกเริ่ม ที่เหมาะสมกับความสามารถและทักษะที่จำเป็นของเด็กแต่ละบุคคล ( $\mu = 4.81$ ,  $\sigma = 0.39$ ) รองลงมา คือ การสะท้อนผลและสรุปผลการประเมินความก้าวหน้าของเด็กที่มีความบกพร่องทางสติปัญญาร่วมกับครู ผู้ปกครอง และผู้ที่เกี่ยวข้อง ( $\mu = 4.80$ ,  $\sigma = 0.40$ ) และดำเนินการประเมินความก้าวหน้าในกิจกรรมการให้บริการช่วยเหลือระยะแรกเริ่มร่วมกับครู ผู้ปกครอง และผู้ที่เกี่ยวข้อง ( $\mu = 4.76$ ,  $\sigma = 0.43$ ) ตามลำดับ ส่วนรายข้อที่มีค่าเฉลี่ยต่ำสุด คือ การประเมินพัฒนาการทักษะพื้นฐานทั้ง 6 ด้าน ของเด็กที่มีความบกพร่องทางสติปัญญา ( $\mu = 2.86$ ,  $\sigma = 0.35$ )

4.1.2 ผลการศึกษาสภาพปัญหาและความต้องการจำเป็นในการส่งเสริมศักยภาพเด็กที่มีความบกพร่องทางสติปัญญา ของศูนย์การศึกษาพิเศษ ประจำจังหวัดกาฬสินธุ์ โดยใช้การสนทนากลุ่ม (Focus Group) มีข้อค้นพบ แสดงผลดังตารางที่ 4.4

ตารางที่ 4.4 สรุปประเด็นการสนทนาสภาพปัญหาและความต้องการจำเป็นในการส่งเสริมศักยภาพเด็กที่มีความบกพร่องทางสติปัญญาของศูนย์การศึกษาพิเศษ ประจำจังหวัดกาฬสินธุ์

รายการ	สรุปประเด็นการสนทนา
<p>ประเด็นที่ 1 ท่านมีความรู้ความเข้าใจในการส่งเสริมศักยภาพเด็กที่มีความบกพร่องทางสติปัญญาในเรื่องต่าง ๆ ดังต่อไปนี้ อย่างไร</p> <p>1.1 สภาพปัจจุบันของการส่งเสริมศักยภาพเด็กที่มีความบกพร่องทางสติปัญญา</p>	<ul style="list-style-type: none"> <li>- มีการวินิจฉัยและประเมินจากแพทย์ว่าเป็นเด็กที่มีความบกพร่องทางสติปัญญา</li> <li>- มีลักษณะพัฒนาการล่าช้าตั้งแต่วัยทารกและมีพัฒนาการช้ากว่าเด็กปกติโดยทั่วไปในวัยเดียวกัน</li> <li>- มีการศึกษาข้อมูลและการสังเกตเกี่ยวกับลักษณะความบกพร่องและความต้องการของเด็กแต่ละบุคคล</li> <li>- มีการเข้ารับบริการช่วยเหลือระยะแรกเริ่มกับศูนย์การศึกษาพิเศษ และได้รับการประเมินความสามารถพื้นฐานทั้ง 6 ทักษะ</li> <li>- มีครูและผู้ปกครองบางส่วนที่ไม่เข้าใจในสภาพปัญหาและความต้องการของเด็กทำให้เกิดปัญหาในการช่วยเหลือและส่งเสริมพัฒนาการของเด็กแต่ละบุคคล</li> </ul>

(ต่อ)

## ตารางที่ 4.4 (ต่อ)

รายการ	สรุปประเด็นการสนทนา
<p>1.2 วิธีการดูแลช่วยเหลือ ส่งเสริมพัฒนาการ และประเมินผลของเด็กที่มีความบกพร่องทางสติปัญญาที่เหมาะสมกับสภาพความพิการและกับบริบทของชุมชน</p>	<ul style="list-style-type: none"> <li>- มีการดูแล ช่วยเหลือ เอาใจใส่ ให้ความรักความอบอุ่น และใช้เวลากับเด็กที่ตนเองดูแล</li> <li>- เน้นทักษะการช่วยเหลือตนเองในชีวิตประจำวัน มากที่สุด เช่น การอาบน้ำ การแต่งตัว การรับประทานอาหาร การช่วยทำงานบ้าน เป็นต้น</li> <li>- มีการเข้ารับการกระตุ้นพัฒนาการกับศูนย์การศึกษา พิเศษและวางแผนการจัดการศึกษาร่วมกับนักสหวิชาชีพ ในการฝึกพัฒนาการทักษะด้านต่าง ๆ</li> <li>- มีการนำสื่อ อุปกรณ์ ที่เป็นภูมิปัญญาท้องถิ่นมาประยุกต์ใช้ให้สอดคล้องกับความต้องการของเด็ก แต่ละบุคคล พร้อมทั้ง</li> <li>- มีการจัดประสบการณ์เรียนรู้ที่หลากหลาย และ จัดสภาพแวดล้อมที่เอื้อต่อการเรียนรู้</li> <li>- มีการแลกเปลี่ยนเรียนรู้ประสบการณ์กับผู้ปกครอง ครู และผู้ที่เกี่ยวข้อง</li> <li>- มีการประเมินผลเพื่อนำไปวางแผนการจัดการศึกษา เฉพาะบุคคลที่สอดคล้องกับสภาพปัญหาและ ความต้องการจำเป็นของเด็กที่มีความบกพร่องทาง สติปัญญาแต่ละบุคคล</li> </ul>
<p>1.3 บทบาทการมีส่วนร่วมของผู้ปกครอง และผู้ที่เกี่ยวข้อง ในการส่งเสริมศักยภาพเด็กที่มีความบกพร่องทางสติปัญญา</p>	<ul style="list-style-type: none"> <li>- มีการทำงานร่วมกันระหว่างครู พ่อแม่ หรือผู้ปกครอง ซึ่งเป็นปัจจัยหลักที่สำคัญในกระบวนการช่วยเหลือระยะ แรกเริ่มในทุกขั้นตอน ดังนี้ <ol style="list-style-type: none"> <li>1. รวบรวมข้อมูลพื้นฐานเพื่อให้ทราบข้อมูลที่เป็นจริง</li> <li>2. การประเมินความสามารถพื้นฐานตามระดับ ความสามารถจริงของเด็ก</li> <li>3. การประชุมเพื่อวางแผนการจัดทำแผนการจัดการ ศึกษาเฉพาะบุคคล (IEP) ร่วมกับผู้ปกครองเด็กและ นักสหวิชาชีพ</li> <li>4. มีการจัดกิจกรรมที่เหมาะสมแบบบูรณาการ โดยองค์รวม</li> </ol> </li> </ul>

(ต่อ)

## ตารางที่ 4.4 (ต่อ)

รายการ	สรุปประเด็นการสนทนา
	<p>5. มีการบันทึกผลพัฒนาแบบให้ผลสะท้อนกลับ พร้อมร่วมตัดสินใจในขั้นตอนการส่งต่อด้านต่าง ๆ เช่น ด้านการศึกษา การแพทย์ สังคม และอาชีพ ที่เหมาะสมตามความจำเป็นพิเศษของแต่ละบุคคล</p> <ul style="list-style-type: none"> <li>- มีผู้ปกครองบางส่วนไม่ตระหนักในบทบาทหน้าที่ในการดูแล ช่วยเหลือ การยอมรับ และการมีส่วนร่วมในการพัฒนาเด็กพิการ ร่วมกับหน่วยงานที่เกี่ยวข้อง</li> <li>- การนิเทศติดตามการดำเนินการต่าง ๆ ที่มี</li> </ul> <p>ความสอดคล้องกับดำเนินการใช้กระบวนการพัฒนาศักยภาพเด็กที่มีความบกพร่องทางสติปัญญา</p>
<p>ประเด็นที่ 2 ท่านคิดว่า การส่งเสริมศักยภาพเด็กที่มีความบกพร่องทางสติปัญญาของผู้เกี่ยวข้องในการดำเนินการของศูนย์การศึกษาพิเศษ ประจำจังหวัดกาฬสินธุ์ในสภาพปัจจุบันเป็นอย่างไร</p>	<ul style="list-style-type: none"> <li>- มีการส่งเสริมศักยภาพให้กับเด็กที่มีความบกพร่องทางสติปัญญาตั้งแต่แรกเกิดหรือแรกพบความพิการ</li> <li>- เน้นให้ครูและผู้ปกครองมีบทบาทสำคัญในการดูแลช่วยเหลือ กระตุ้นพัฒนาการในระยะแรกเริ่ม ร่วมกับนักสหวิชาชีพ และหน่วยงานที่เกี่ยวข้อง</li> <li>- มีแนวทางในการให้บริการช่วยเหลือระยะแรกเริ่มสำหรับเด็กที่มีความบกพร่องทางสติปัญญา มีกระบวนการ 7 ขั้นตอน</li> <li>- มีการสร้างองค์ความรู้ให้กับครูและผู้ปกครองในเรื่องการดูแลช่วยเหลือและพัฒนาเด็กที่มีความบกพร่องทางสติปัญญา</li> <li>- มีการจัดทำแผนปฏิบัติการประจำปีและการจัดทำแผนพัฒนาคุณภาพการศึกษาที่มีส่วนในการส่งเสริมและพัฒนาคุณภาพของเด็กที่มีความบกพร่องทางสติปัญญา</li> </ul>
<p>ประเด็นที่ 3 ท่านมีปัญหาในการส่งเสริมศักยภาพเด็กที่มีความบกพร่องทางสติปัญญาของผู้เกี่ยวข้อง ในการดำเนินการของศูนย์การศึกษาพิเศษ ประจำจังหวัดกาฬสินธุ์ อย่างไรบ้าง</p>	<ul style="list-style-type: none"> <li>- ครูและผู้ปกครองไม่มีความรู้เกี่ยวกับการดูแล ช่วยเหลือ และพัฒนาคุณภาพเด็กที่มีความบกพร่องทางสติปัญญา</li> <li>- เด็กที่มีความบกพร่องทางสติปัญญาไม่ได้รับบริการอย่างต่อเนื่อง เนื่องจากผู้ปกครองมีฐานะยากจน ระยะทางจากบ้านอยู่ห่างไกลมาก ผู้ปกครองไม่มีเวลาให้เด็ก เป็นต้น</li> <li>- การจัดสภาพแวดล้อมที่ยังไม่เอื้อต่อการส่งเสริมพัฒนาการของเด็กแต่ละบุคคล</li> <li>- ครูขาดประสบการณ์ในการสอน และไม่มีเทคนิคการสอนที่หลากหลาย เนื่องจากไม่ได้จบการศึกษาพิเศษมาโดยตรง</li> </ul>

(ต่อ)



## ตารางที่ 4.4 (ต่อ)

รายการ	สรุปประเด็นการสนทนา
	<ul style="list-style-type: none"> <li>- การจัดทำแผนการจัดการศึกษาบุคคลยังไม่สามารถส่งเสริมพัฒนาการเด็กได้อย่างต่อเนื่อง</li> <li>- ครูมีความเครียดจากการปฏิบัติหน้าที่หลายอย่างทำให้การสอนไม่มีประสิทธิภาพเท่าที่ควร</li> <li>- ศูนย์การศึกษาพิเศษขาดรูปแบบหรือกระบวนการในการส่งเสริมพัฒนาศักยภาพเด็กที่มีความบกพร่องทางสติปัญญาที่เป็นระบบชัดเจน และครอบคลุมการดำเนินงานที่มีประสิทธิภาพ</li> <li>- การนิเทศ ติดตามกระบวนการจัดการเรียนรู้ยังขาดกระบวนการที่ชัดเจนและมีความต่อเนื่อง</li> <li>- การสรุปและการรายงานผลพัฒนาการเด็กต่อผู้ปกครองยังไม่สามารถเข้าถึงข้อมูลได้อย่างถูกต้องและรวดเร็ว</li> </ul>
<p>ประเด็นที่ 4 ท่านมีความต้องการให้ศูนย์การศึกษาพิเศษ ประจำจังหวัดกาฬสินธุ์ พัฒนารูปแบบในการส่งเสริมศักยภาพเด็กที่มีความบกพร่องทางสติปัญญาหรือไม่อย่างไร</p>	<ul style="list-style-type: none"> <li>- ให้ศูนย์การศึกษาพิเศษจัดการอบรมเชิงปฏิบัติการในการสร้างความรู้ ความเข้าใจเกี่ยวกับลักษณะของความพิการและการส่งเสริมศักยภาพเด็กที่มีความบกพร่องทางสติปัญญาเป็นรายบุคคล</li> <li>- จัดทำแผนการจัดการศึกษาบุคคลที่สามารถส่งเสริมให้เด็กมีพัฒนาการได้อย่างต่อเนื่องและสอดคล้องกับความต้องการของเด็กแต่ละบุคคล</li> <li>- พัฒนาปรับปรุงสภาพแวดล้อมให้เอื้อต่อการส่งเสริมศักยภาพเด็กที่มีความบกพร่องทางสติปัญญา</li> <li>- พัฒนาระบบส่งเสริมศักยภาพเด็กที่มีความบกพร่องทางสติปัญญาให้มีความชัดเจน เป็นระบบหรือรูปแบบที่ต่อเนื่องต่อการให้บริการช่วยเหลือระยะแรกเริ่ม</li> <li>- การประเมินพัฒนาการของเด็กที่มีความบกพร่องทางสติปัญญาที่เข้ารับบริการในศูนย์การศึกษาพิเศษอย่างเป็นระบบและมุ่งเน้นการพัฒนาเด็กเป็นรายบุคคล</li> <li>- มีการนิเทศ ติดตาม และปรับปรุงกระบวนการจัดการเรียนรู้ให้ชัดเจนและต่อเนื่อง</li> <li>- สรุปและการรายงานผลพัฒนาการเด็กต่อผู้บริหาร และผู้ปกครอง เพื่อให้สามารถเข้าถึงข้อมูลได้อย่างถูกต้องรวดเร็ว และต่อเนื่อง</li> </ul>

ผลการศึกษาสภาพปัญหาในการส่งเสริมศักยภาพเด็กที่มีความบกพร่องทางสติปัญญาของ ศูนย์การศึกษาพิเศษ ประจำจังหวัดกาฬสินธุ์ มีค่าเฉลี่ยโดยภาพรวม อยู่ในระดับ ปานกลาง ( $\mu = 3.30$ ,  $\sigma = 0.51$ ) สรุปประเด็นสำคัญได้ดังนี้ 1) ความรู้ ความเข้าใจในการส่งเสริมศักยภาพของเด็กที่มีความบกพร่องทางสติปัญญา 2) การจัดทำแผนการจัดการศึกษาเฉพาะบุคคลที่สอดคล้องกับสภาพปัญหาและความต้องการของเด็กแต่ละบุคคล 3) การให้บริการที่เหมาะสมและออกแบบกิจกรรมการเรียนรู้ที่หลากหลาย และ 4) การประเมินผลความก้าวหน้าและสรุปรายงานผลการพัฒนาเด็กเป็นรายบุคคล และมีความต้องการจำเป็นในการส่งเสริมศักยภาพเด็กที่มีความบกพร่องทางสติปัญญาของศูนย์การศึกษาพิเศษ ประจำจังหวัดกาฬสินธุ์ มีค่าเฉลี่ยโดยภาพรวม อยู่ในระดับ มาก ( $\mu = 3.92$ ,  $\sigma = 0.47$ ) สรุปประเด็นสำคัญได้ดังนี้ 1) พัฒนาความรู้ ความเข้าใจ และทักษะในการส่งเสริมศักยภาพของเด็กที่มีความบกพร่องทางสติปัญญา 2) จัดสื่อ อุปกรณ์ และสภาพแวดล้อมที่เอื้อต่อการเรียนรู้ 3) จัดกิจกรรมการเรียนรู้ที่หลากหลาย และเน้นกิจกรรมที่มีส่วนร่วมจากครู ผู้ปกครอง และผู้ที่เกี่ยวข้อง 4) ประเมินผลความก้าวหน้า ทบทวน แก้ไขกิจกรรมให้สอดคล้องเหมาะสมกับความต้องการของเด็กแต่ละบุคคล และ 5) นิเทศ ติดตาม สรุปลงและรายงานผลการดำเนินงานอย่างต่อเนื่อง

## 4.2 ผลการพัฒนารูปแบบการส่งเสริมศักยภาพเด็กที่มีความบกพร่องทางสติปัญญา โดยใช้กิจกรรมตามแนวคิดวอลดอร์ฟของศูนย์การศึกษาพิเศษ ประจำจังหวัดกาฬสินธุ์

ผู้วิจัยได้แบ่งการนำเสนอออกเป็น 3 ขั้นตอน ดังนี้

### 4.2.1 การศึกษารูปแบบการส่งเสริมศักยภาพเด็กที่มีความบกพร่องทางสติปัญญา โดยใช้กิจกรรมตามแนวคิดวอลดอร์ฟของศูนย์การศึกษาพิเศษ ประจำจังหวัดกาฬสินธุ์

4.2.1.1 ผลการศึกษาดูงานสถานศึกษา (Site Visit) ที่มีวิธีปฏิบัติที่เป็นเลิศ (Best Practice) ในการใช้กิจกรรมตามแนวคิดวอลดอร์ฟในสถานศึกษามาแล้วไม่น้อยกว่า 7 ปี และได้รับการยอมรับเป็นสถานศึกษาด้านแบบระดับประเทศ จำนวน 3 โรงเรียน ได้แก่ 1) ศูนย์การศึกษาพิเศษ ประจำจังหวัดลำพูน ในวันที่ 4 พฤษภาคม 2561 2) โรงเรียนอนุบาลบ้านรัก ในวันที่ 24 พฤษภาคม 2561 และ 3) ศูนย์เด็กก่อนเกณฑ์ วัดศิริพงษ์ธรรมนิมิต ในวันที่ 25 พฤษภาคม 2561 โดยผลการศึกษา มีรายละเอียด ดังนี้

#### 1) ข้อมูลพื้นฐานทั่วไปของศูนย์การศึกษาพิเศษ ประจำจังหวัดลำพูน

ที่อยู่	365 หมู่ 2 ต.ต้นธง อ.เมือง จ.ลำพูน 51000
ผู้อำนวยการ	นายอัมรินทร์ พันธุ์วิไล
ข้อมูลเด็ก	จำนวน 91 คน
ประวัติ	เริ่มก่อตั้งเมื่อวันที่ 31 กรกฎาคม พุทธศักราช 2543 จนถึงปัจจุบัน (ประมาณ 17 ปี 9 เดือน)
ข้อมูล	เป็นสถานศึกษาของรัฐที่จัดการศึกษานอกระบบ หรือตาม อัธยาศัยแก่คนพิการ ตั้งแต่แรกเกิดหรือแรกพบความพิการจนตลอดชีวิต และจัดการศึกษาอบรมแก่

ผู้ดูแลคนพิการ ครู บุคลากร และชุมชน รวมทั้งการจัดสื่อ เทคโนโลยี สิ่งอำนวยความสะดวก บริการ และความช่วยเหลืออื่นใด ตลอดจนปฏิบัติหน้าที่อื่นตามที่กำหนดในประกาศกระทรวง

## 2) ข้อมูลพื้นฐานทั่วไปของโรงเรียนอนุบาลบ้านรัก

ที่อยู่ 23 ซ.แสงจันทร์ แขวง พระโขนง เขตคลองเตย กรุงเทพฯ 10110  
 ผู้อำนวยการ อภิสรี จรัสชวณะเพท (ครูอ้อย ผู้ก่อตั้งอนุบาลบ้านรัก)  
 ข้อมูลเด็ก จำนวน 35 คน  
 ประวัติ วันสถาปนาโรงเรียน 12 พฤศจิกายน 2527 (ประมาณ 33 ปี 6 เดือน)

ข้อมูล แนวคิดที่มุ่งมั่นเตรียมความพร้อมเด็กให้เป็นไปตามธรรมชาติ ของการพัฒนามนุษย์ที่แท้จริง จึงดำเนินการจัดสภาพแวดล้อมในโรงเรียนที่เป็นธรรมชาติ สอดคล้องกับ ระบบนิเวศน์ซึ่งเป็นบ่อเกิดแห่งภูมิปัญญาในการเรียนรู้ของเด็กได้ดีที่สุดและยังได้จัดทำหลักสูตรให้ สอดคล้องกับฤดูกาลและสิ่งแวดล้อมในชีวิตประจำวันเน้นการเตรียมความพร้อมเพื่อให้เป็นประโยชน์ต่อ ชีวิตในระยะยาว

## 3) ข้อมูลพื้นฐานทั่วไปของศูนย์เด็กก่อนเกณฑ์วัดศิริพงษ์ธรรมนิมิต

ชื่อ ศูนย์เด็กก่อนเกณฑ์วัดศิริพงษ์ธรรมนิมิต  
 ที่อยู่ 69 หมู่ 6 ซ.วัชรพล ถ.รามอินทรา แขวงท่าแร้ง เขตบางเขน กรุงเทพมหานคร  
 ผู้อำนวยการ นายปัญญา เสาน้อย  
 ข้อมูลเด็ก จำนวน 270 คน  
 ประวัติ ถือกำเนิดขึ้นเมื่อปี พ.ศ. 2518 (ประมาณ 43 ปี)  
 ข้อมูล เพื่อเปิดโอกาสให้เด็ก ๆ ในชุมชนได้เรียนรู้หนังสือ และได้รับ

การอบรมสั่งสอนในทางที่ถูกต้อง เพื่อเติบโตเป็นคนดีของสังคม เป็นการทำงานร่วมกันระหว่างบ้าน วัดและโรงเรียน ในระยะเริ่มแรก โรงเรียนแห่งนี้ได้ชื่อว่าเป็นศูนย์รวมใจในชุมชน

สรุปข้อมูลจากการศึกษาดูงาน (Site Visit) สถานศึกษาที่มีวิธีปฏิบัติที่เป็นเลิศ (Best Practice) ในการใช้กิจกรรมตามแนวคิดวอลดอร์ฟ จำนวน 3 โรงเรียน สรุปสาระสำคัญ ตามประเด็น ในการศึกษา แสดงดังตารางที่ 4.5

ตารางที่ 4.5 สรุปสาระสำคัญจากการศึกษาดูงาน (Site Visit) สถานศึกษาที่มีวิธีปฏิบัติที่เป็นเลิศ (Best Practice) ในการใช้กิจกรรมตามแนวคิดวอลดอร์ฟ

ประเด็นที่ศึกษา	รายละเอียดข้อค้นพบ	สาระสำคัญที่นำไปใช้
ประเด็นที่ 1 สภาพการดำเนินงานของการจัดกิจกรรมตามแนวคิดวอลดอร์ฟ		
1.1 ด้านความรู้ทักษะในการจัดกิจกรรมตามแนวคิดวอลดอร์ฟ	มีการอบรมพัฒนาบุคลากรและผู้ปกครองเด็กให้มีความรู้ความเข้าใจ และทักษะที่ใช้ในการจัดกิจกรรมตามแนวคิดวอลดอร์ฟ เพื่อพัฒนาส่งเสริมศักยภาพผู้เรียน	- การอบรมให้ความรู้ ความเข้าใจกับครูและบุคลากรที่เกี่ยวข้อง - แนวทางและกิจกรรมการส่งเสริมศักยภาพเด็กที่มี ความบกพร่องทางสติปัญญา โดยใช้กิจกรรมวอลดอร์ฟ
1.2 ด้านนำกิจกรรมตามแนวคิดวอลดอร์ฟสู่การปฏิบัติ	มีการประชุมชี้แจง ทำความเข้าใจเกี่ยวกับการจัดกิจกรรมแก่ครูผู้สอน ผู้ปกครองเด็กและผู้ที่เกี่ยวข้อง มีการประเมินพัฒนาการและความต้องการจำเป็นของเด็กรายบุคคล มีการทำแผนการจัดการศึกษาเฉพาะบุคคลและแผนการจัดประสบการณ์การเรียนรู้มีการจัดบรรยากาศ สภาพแวดล้อมที่ส่งเสริมการเรียนรู้ของผู้เรียนตามแนวคิดวอลดอร์ฟ รวมถึงมีการประเมินและทบทวนแผนการจัดการศึกษาเฉพาะบุคคลที่จัดทำขึ้น	- การพัฒนาแนวทางและแผนการจัดประสบการณ์ โดยใช้กิจกรรมตามแนวคิดวอลดอร์ฟ - การจัดสภาพแวดล้อมที่เอื้อต่อการเรียนรู้ - การประชุมชี้แจงทำความเข้าใจกับครู ผู้ปกครองและผู้ที่เกี่ยวข้อง - การจัดทำแผนการจัดการศึกษาเฉพาะบุคคล - การประเมินพัฒนาการและรายงานผลการพัฒนาเด็กเป็นรายบุคคล
1.3 ด้านการกำกับติดตาม และแก้ไขปรับปรุงการจัดกิจกรรมตามแนวคิดวอลดอร์ฟ	มีการนิเทศ กำกับ ติดตาม และให้คำชี้แนะในการจัดกิจกรรมตามแนวคิดวอลดอร์ฟ และมีการนำผลการนิเทศติดตามมาปรับปรุง แก้ไข และพัฒนาในการดำเนินการการจัดกิจกรรมตามแนวคิดวอลดอร์ฟ	- การนิเทศ กำกับ ติดตามผลการดำเนินงาน - การปรับปรุง แก้ไข และพัฒนา
1.4 ด้านการรายงานผลในการจัดกิจกรรมตามแนวคิดวอลดอร์ฟ	มีการรวบรวมผลดำเนินกิจกรรมแล้วสรุปผลการดำเนินการจัดกิจกรรมตามแนวคิดวอลดอร์ฟ และรายงานการจัดกิจกรรมตามแนวคิดวอลดอร์ฟ ให้องค์กร หน่วยงานที่เกี่ยวข้องทราบต่อไป	- ประเมินผลระหว่างการจัดกิจกรรมการเรียนรู้ - การรวบรวมข้อมูลและสรุปผลการดำเนินงาน - การรายงานข้อมูลต่อผู้บริหาร ผู้ปกครองและผู้ที่เกี่ยวข้อง

(ต่อ)

## ตารางที่ 4.5 (ต่อ)

ประเด็นที่ศึกษา	รายละเอียดข้อค้นพบ	สาระสำคัญที่นำไปใช้
ประเด็นที่ 2 การดำเนินงานการส่งเสริมศักยภาพผู้เรียนในการจัดกิจกรรมตามแนวคิดวอลดอร์ฟ		
2.1 กลุ่มบุคคล หน่วยงาน ในการสนับสนุนการดำเนินงานการส่งเสริมศักยภาพผู้เรียนในการจัดกิจกรรมตามแนวคิดวอลดอร์ฟ	มีกลุ่มบุคคลและหน่วยงานมีส่วนร่วมในการสนับสนุน และเป็นเครือข่ายในการพัฒนาการจัดกิจกรรมตามแนวคิดวอลดอร์ฟ โดยการประสานความร่วมมือ สนับสนุนทรัพยากรต่าง ๆ และประชาสัมพันธ์กิจกรรมในการดำเนินการการจัดกิจกรรมตามแนวคิดวอลดอร์ฟ เพื่อการพัฒนาศักยภาพผู้เรียนต่อไป	- บทบาทหน้าที่ของบุคคลหรือหน่วยงานที่เกี่ยวข้องในการส่งเสริมศักยภาพเด็กที่มีความบกพร่องทางสติปัญญา - การรายงานผลการดำเนินการให้ผู้บริหาร ครู ผู้ปกครอง และผู้ที่เกี่ยวข้อง
2.2 กิจกรรมการเรียนรู้ที่สำคัญในการดำเนินการส่งเสริมศักยภาพผู้เรียนในการจัดกิจกรรมตามแนวคิดวอลดอร์ฟ	มีการสำรวจสภาพปัจจุบันและความต้องการของผู้เรียนและผู้ปกครอง มีการจัดสภาพแวดล้อมที่เอื้อต่อการพัฒนาและการดำเนินกิจกรรมมีการกำหนดขั้นตอนการดำเนินการจัดกิจกรรมร่วมกันของหน่วยงานที่เกี่ยวข้อง มีการประสานความร่วมมือเพื่อแลกเปลี่ยนข้อมูลข่าวสารร่วมกันเพื่อส่งเสริมการทำงานของแต่ละหน่วยงาน	- กำหนดกระบวนการจัดการเรียนรู้ที่เน้นการลงมือปฏิบัติด้วยตนเอง - ออกแบบกิจกรรมการเรียนรู้และแผนการจัดประสบการณ์ที่มีความหลากหลาย สอดคล้องกับสภาพปัญหาและความต้องการของเด็ก - การบูรณาการกิจกรรมการเรียนรู้ที่สอดคล้องกับกิจวัตรประจำวัน
2.3 กระบวนการขั้นตอนการส่งเสริมการดำเนินงานการส่งเสริมศักยภาพผู้เรียนในการจัดกิจกรรมตามแนวคิดวอลดอร์ฟ	มีส่วนร่วมในการวางแผนและการกำหนดขั้นตอนการดำเนินการ จัดหาสื่อการเรียนรู้ รวมถึงการจัดบรรยากาศสิ่งแวดล้อมในการจัดกิจกรรมตามแนวคิดวอลดอร์ฟ	- การจัดสภาพแวดล้อมที่อบอุ่นเหมือนบ้าน - การจัดสื่อ อุปกรณ์ที่มาจากวัสดุธรรมชาติรอบตัวเด็ก

(ต่อ)

## ตารางที่ 4.5 (ต่อ)

ประเด็นที่ศึกษา	รายละเอียดข้อค้นพบ	สาระสำคัญที่นำไปใช้
ประเด็นที่ 2 การดำเนินงานการส่งเสริมศักยภาพผู้เรียนในการจัดกิจกรรมตามแนวคิดวอลดอร์ฟ		
2.4 ขอบข่าย และภารกิจในการดำเนินงานการส่งเสริมศักยภาพผู้เรียนในการจัดกิจกรรมตามแนวคิดวอลดอร์ฟ	มีการกำหนดภารกิจของกลุ่มบุคคล องค์กร หน่วยงานที่ชัดเจนตามบทบาทหน้าที่ความรับผิดชอบของ ขอบข่ายงานในหน้าที่ของแต่ละ หน่วยงานและร่วมมือการทำงานเพื่อ การพัฒนาศักยภาพผู้เรียนผ่าน กิจกรรมตามแนวคิดวอลดอร์ฟ	- การมีแนวทางหรือกิจกรรม ในการส่งเสริมศักยภาพ เด็กที่มีความบกพร่องทาง สติปัญญาโดยการมีส่วนร่วม ของครู ผู้ปกครอง และ ผู้ที่เกี่ยวข้อง - กำหนดบทบาทหน้าที่ ในการดำเนินงานของ ผู้ที่เกี่ยวข้อง อย่างชัดเจน

ผลจากการศึกษาดูงานสถานศึกษา (Site Visit) ที่มีวิธีปฏิบัติที่เป็นเลิศ (Best Practice) ในการใช้กิจกรรมตามแนวคิดวอลดอร์ฟในสถานศึกษามาแล้วไม่น้อยกว่า 7 ปี และได้รับการยอมรับ เป็นสถานศึกษาต้นแบบระดับประเทศ จำนวน 3 โรงเรียน สรุปประเด็นสำคัญได้ดังนี้

1. สภาพการดำเนินงานของการจัดกิจกรรมตามแนวคิดวอลดอร์ฟ มีข้อค้นพบ ดังนี้ 1) มีการอบรมพัฒนาครู และผู้ปกครองเด็กให้มีความรู้ ความเข้าใจ และทักษะที่ใช้ในการจัด กิจกรรมตามแนวคิดวอลดอร์ฟ 2) มีการจัดประชุมชี้แจงครู ผู้ปกครองเด็ก และผู้ที่เกี่ยวข้อง เพื่อทำ ความเข้าใจเกี่ยวกับการจัดกิจกรรมตามแนวคิดวอลดอร์ฟ 3) มีการประเมินพัฒนาการของเด็ก เป็นรายบุคคล 4) มีการจัดทำแผนการจัดการศึกษาเฉพาะบุคคลและแผนการจัดประสบการณ์การ เรียนรู้ที่หลากหลาย 5) มีการจัดบรรยากาศสภาพแวดล้อมที่เอื้อต่อการเรียนรู้ 6) มีการประเมินผล การพัฒนาและทบทวนแผนการจัดการศึกษาเฉพาะบุคคลที่จัดทำขึ้น 7) มีการนิเทศ กำกับ ติดตาม และให้คำชี้แนะในการจัดกิจกรรมตามแนวคิด วอลดอร์ฟ 8) มีการนำผลนิเทศ ติดตาม มาปรับปรุง แก้ไข และพัฒนาในการดำเนินงานการจัดกิจกรรมตามแนวคิดวอลดอร์ฟ 9) มีการรวบรวมผล ดำเนินงาน และรายงานการจัดกิจกรรมตามแนวคิดวอลดอร์ฟ ให้องค์กรหรือหน่วยงานที่เกี่ยวข้อง ทราบต่อไป

2. การดำเนินงานการส่งเสริมศักยภาพผู้เรียนในการจัดกิจกรรมตามแนวคิด มีข้อ ค้นพบ ดังนี้ 1) มีกลุ่มบุคคลหรือหน่วยงานมีส่วนร่วมในการสนับสนุน และเป็นเครือข่ายใน การพัฒนาการจัดกิจกรรมตามแนวคิดวอลดอร์ฟ 2) มีการสำรวจสภาพปัญหาและความต้องการ จำเป็นของผู้เรียนและผู้ปกครอง 3) มีการจัดสภาพแวดล้อมที่เอื้อต่อการเรียนรู้และมีการกำหนด ขั้นตอนการดำเนินงานการจัดกิจกรรม ร่วมกันของหน่วยงานที่เกี่ยวข้อง 4) มีการประสาน ความร่วมมือในการแลกเปลี่ยนเรียนรู้ ข้อมูลข่าวสารร่วมกันเพื่อส่งเสริมการทำงานของแต่ละ หน่วยงาน 5) มีส่วนร่วมในการวางแผนและการกำหนดขั้นตอนการดำเนินงานการจัดหาสื่อการเรียนรู้ รวมถึงการจัดบรรยากาศสิ่งแวดล้อมในการจัดกิจกรรมตามแนวคิดวอลดอร์ฟ 6) มีการกำหนดภารกิจ ของกลุ่มบุคคล องค์กร หน่วยงานที่ชัดเจนตามบทบาทหน้าที่ความรับผิดชอบของขอบข่ายงานในหน้าที่

ของแต่ละหน่วยงานและร่วมมือการทำงานเพื่อการพัฒนาศักยภาพผู้เรียนผ่านกิจกรรมตามแนวคิด วอลดอร์ฟ

**4.2.1.2 ยกร่างรูปแบบและคู่มือการส่งเสริมศักยภาพเด็กที่มีความบกพร่องทางสติปัญญา โดยใช้กิจกรรมตามแนวคิดวอลดอร์ฟของศูนย์การศึกษาพิเศษ ประจำจังหวัดกาฬสินธุ์**  
ผลการสนทนากลุ่ม (Focus Group) เพื่อยกร่างรูปแบบและคู่มือการส่งเสริมศักยภาพเด็กที่มีความบกพร่องทางสติปัญญา โดยใช้กิจกรรมตามแนวคิดวอลดอร์ฟของศูนย์การศึกษาพิเศษ ประจำจังหวัดกาฬสินธุ์ มีรายละเอียดจากประเด็นการสนทนา ดังตารางที่ 4.6

**ตารางที่ 4.6** สรุปประเด็นการสนทนากลุ่มเพื่อยกร่างรูปแบบและคู่มือการส่งเสริมศักยภาพเด็กที่มีความบกพร่องทางสติปัญญา โดยใช้กิจกรรมตามแนวคิดวอลดอร์ฟของศูนย์การศึกษาพิเศษ ประจำจังหวัดกาฬสินธุ์

รายการ	สรุปประเด็นการสนทนา
บทนำ วัตถุประสงค์ หลักการ และแนวคิด	การพัฒนาแบบการส่งเสริมศักยภาพเด็กที่มีความบกพร่องทางสติปัญญา โดยใช้กิจกรรมตามแนวคิดวอลดอร์ฟขึ้น มีวัตถุประสงค์ 1) เพื่อส่งเสริมศักยภาพเด็กที่มีความบกพร่องทางสติปัญญา โดยใช้กิจกรรมตามแนวคิดวอลดอร์ฟ และ 2) เพื่อให้ครู ผู้ปกครอง และผู้ที่เกี่ยวข้องมีความรู้ ความเข้าใจ มีทักษะ และมีเจตคติที่ดีในการจัดประสบการณ์ เรียนรู้ตามแนวคิดวอลดอร์ฟ โดยมีหลักการและแนวคิดในการจัดการศึกษา ดังนี้ 1) การส่งเสริมศักยภาพเด็กที่มีความบกพร่องทางสติปัญญา 2) การศึกษาตามแนวคิดวอลดอร์ฟ และ 3) การพัฒนาแบบ
องค์ประกอบของรูปแบบ ประกอบด้วย 2 องค์ประกอบ คือ 1. องค์ประกอบหลัก ขั้นตอน TAPIR 2. องค์ประกอบสนับสนุน	มีองค์ประกอบที่สำคัญ 2 องค์ประกอบ มีรายละเอียด ดังนี้ 1) องค์ประกอบหลัก ขั้นตอน TAPIR ได้แก่ (1) การพัฒนาบุคลากร (Training) (2) การจัดการสภาพแวดล้อม (Arrange the Environment) (3) การลงมือปฏิบัติ (Practice) (4) การปรับปรุง แก้ไข และพัฒนา (Improve) และ (5) การสรุปและรายงานผล (Report) 2) องค์ประกอบสนับสนุน เป็นส่วนสำคัญที่ช่วยในการสนับสนุนการดำเนินงาน ให้บรรลุตามวัตถุประสงค์ที่กำหนดได้ มี 4 องค์ประกอบ ดังนี้ 1) บทบาทผู้ที่เกี่ยวข้อง คือ ผู้บริหาร ครู และผู้ปกครอง ที่มีการกำหนดบทบาทผู้ที่มีส่วนเกี่ยวข้องอย่างชัดเจน

(ต่อ)

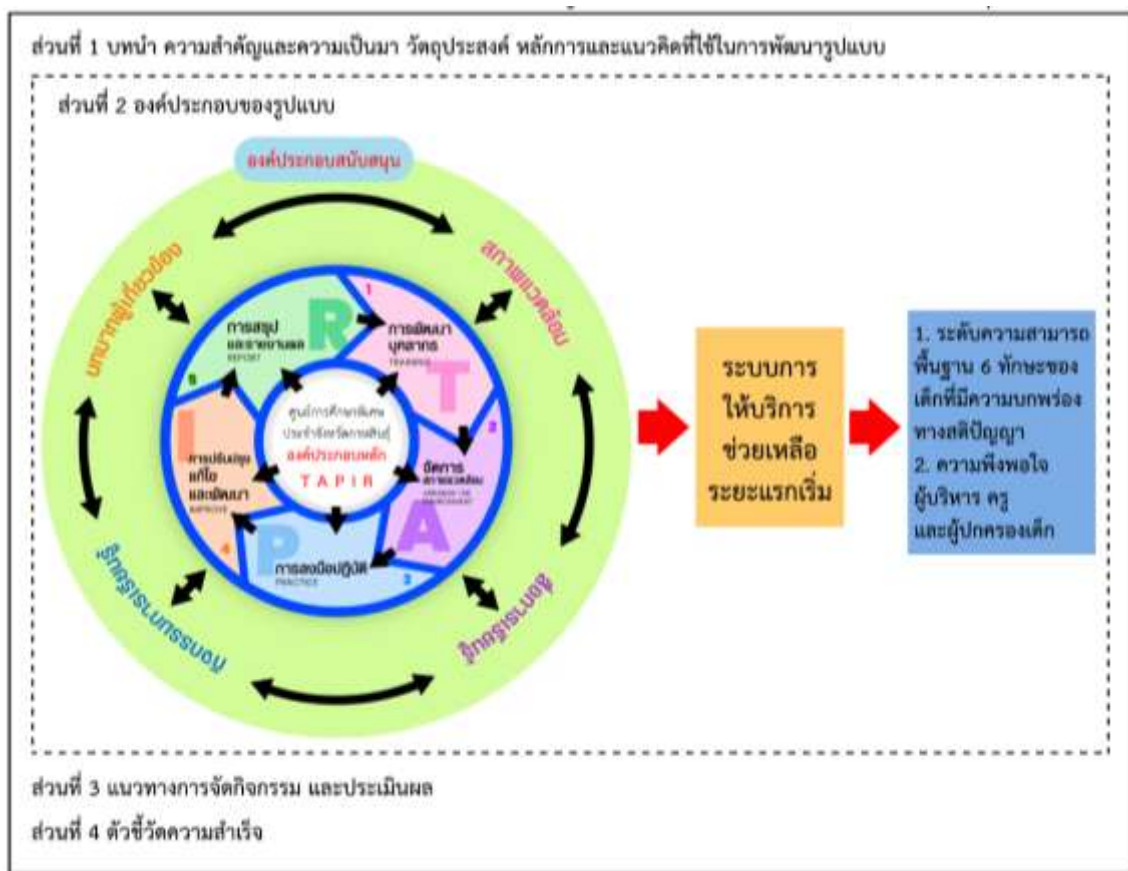
## ตารางที่ 4.6 (ต่อ)

รายการ	สรุปประเด็นการสนทนา
	2) สภาพแวดล้อมที่เอื้อต่อการเรียนรู้ 3) สื่อในการเรียนรู้ ต้องเป็นสื่อที่เหมาะสม และตรงตามเนื้อหา เป็นสื่อที่หาได้ง่าย ราคาไม่แพง และเหมาะสมตรงตามช่วงวัยของเด็กด้วย และ 4) กิจกรรมการเรียนรู้ที่สอดคล้องกับความต้องการของเด็กและบริบทของชุมชน
แนวทางการจัดกิจกรรม และ ประเมินผลตามแนวคิดวอลดอร์ฟ	มีรายละเอียด ดังนี้ 1) แนวคิดและความเป็นมาในการจัดการศึกษาตามแนววอลดอร์ฟ 2) การจัดสภาพแวดล้อม 3) การจัดกิจกรรมการเรียนรู้ มี 4 ลักษณะ ดังนี้ (1) กิจกรรมในหนึ่งวัน ประกอบด้วย (1.1) กิจกรรมพื้นฐาน เช่น การเล่นอิสระ การจัดกิจกรรมวงกลม การเล่นเกม การเล่านิทาน เป็นต้น (1.2) กิจกรรมกิจวัตรประจำวัน เช่น การรับประทานอาหาร การล้างมือ เป็นต้น (2) กิจกรรมในหนึ่งสัปดาห์ เป็นกิจกรรมครุพาทำ เช่น งานระบายสีน้ำ งานฝีมือ เป็นต้น (3) กิจกรรมในหนึ่งเดือน เป็นกิจกรรมหน่วยการเรียนรู้ ทั้ง 32 หน่วย และ (4) กิจกรรมในรอบปี เป็นกิจกรรมที่เกี่ยวข้องกับวันสำคัญ เช่น กิจกรรมวันเด็ก วันปีใหม่ วันสงกรานต์ เป็นต้น 4) การเขียนแผนจัดประสบการณ์ และ 5) การประเมินผล
ตัวชี้วัดความสำเร็จในการดำเนินงาน	ตัวชี้วัดความสำเร็จของรูปแบบ มีรายละเอียด ดังนี้ 1) มุ่งส่งเสริมศักยภาพของเด็กที่มีความบกพร่องทางสติปัญญาให้ได้รับการพัฒนาความเป็นมนุษย์ตามศักยภาพของตนเองแบบองค์รวม ทั้ง 5 ด้าน ได้แก่ 1.1) ร่างกาย 1.2) จิตใจ-อารมณ์ 1.3) สังคม 1.4) สติปัญญา และ 1.5) จิตวิญญาณ และ 2) ผู้ปกครอง ครู และผู้ที่เกี่ยวข้อง มีความรู้ ความเข้าใจ และทักษะในการจัดการศึกษาตามแนวการศึกษาวอลดอร์ฟสำหรับเด็กที่มีความบกพร่องทางสติปัญญา

ผลการศึกษาจาก 1) การศึกษาสภาพปัญหาและความต้องการจำเป็นในการส่งเสริมศักยภาพเด็กที่มีความบกพร่องทางสติปัญญา 2) การสังเคราะห์เอกสารและงานวิจัยที่เกี่ยวข้อง จำนวน 10 เล่ม และ 3) การศึกษาดูงาน (Site Visit) ของสถานศึกษาที่มีวิธีปฏิบัติที่เป็นเลิศ (Best Practice) มาร่วมพิจารณากับผลการสนทนากลุ่ม (Focus Group) โดยกำหนดส่วนประกอบของรูปแบบ และคู่มือรูปแบบการส่งเสริมศักยภาพเด็กที่มีความบกพร่องทางสติปัญญา โดยใช้กิจกรรมตามแนวคิดวอลดอร์ฟของศูนย์การศึกษาพิเศษ ประจำจังหวัดกาฬสินธุ์ (ร่าง) ประกอบด้วย 4 ส่วน คือ



1) ส่วนที่ 1 บทนำ ความสำคัญและความเป็นมา วัตถุประสงค์ หลักการและแนวคิดที่ใช้ในการพัฒนารูปแบบ 2) ส่วนที่ 2 องค์ประกอบของรูปแบบ มี 2 องค์ประกอบ ได้แก่ 2.1) องค์ประกอบหลักขั้นตอน TAPIR ประกอบด้วย (1) การพัฒนาบุคลากร (Training) (2) การจัดการสภาพแวดล้อม (Arrange the Environment) (3) การลงมือปฏิบัติ (Practice) (4) การปรับปรุง แก้ไข และพัฒนา (Improve) และ (5) การสรุปและรายงานผล (Report) 2.2) องค์ประกอบสนับสนุน มี 4 องค์ประกอบ ได้แก่ 1) สภาพแวดล้อม 2) สื่อการเรียนรู้ 3) กิจกรรมการเรียนรู้ และ 4) บทบาทผู้เกี่ยวข้องของผู้บริหาร ครู และผู้ปกครอง 3) ส่วนที่ 3 แนวทางการจัดกิจกรรมและการประเมินผล 4) ส่วนที่ 4 ตัวชี้วัดความสำเร็จ โดยมีรายละเอียดของแต่ละส่วนประกอบ ดังภาพที่ 4.1



ภาพที่ 4.1 ร่างรูปแบบการส่งเสริมศักยภาพเด็กที่มีความบกพร่องทางสติปัญญา โดยใช้กิจกรรมตามแนวคิดวอลดอร์ฟของศูนย์การศึกษาพิเศษ ประจำจังหวัดกาฬสินธุ์

ร่างรูปแบบการส่งเสริมศักยภาพเด็กที่มีความบกพร่องทางสติปัญญา โดยใช้กิจกรรมตามแนวคิดวอลดอร์ฟของศูนย์การศึกษาพิเศษ ประจำจังหวัดกาฬสินธุ์ โดยมีรายละเอียดของแต่ละส่วนดังนี้

## ส่วนที่ 1 บทนำ

### 1. ความสำคัญและความเป็นมา

การศึกษาเป็นเครื่องมือสำคัญในการสร้างคน สร้างสังคม และสร้างชาติ เป็นกลไกหลักในการพัฒนากำลังคนให้มีคุณภาพ สามารถดำรงชีวิตอยู่ร่วมกับบุคคลอื่นในสังคมได้อย่างเป็นสุข ในกระแสการเปลี่ยนแปลงอย่างรวดเร็วของโลกศตวรรษที่ 21 เนื่องจากการศึกษามีบทบาทสำคัญในการสร้างความได้เปรียบของประเทศเพื่อการแข่งขันและยืนหยัดในเวทีโลกภายใต้ระบบเศรษฐกิจและสังคมที่เป็นพลวัต ประเทศต่าง ๆ ทั่วโลกจึงให้ความสำคัญและทุ่มเทกับการพัฒนาการศึกษา เพื่อพัฒนาทรัพยากรมนุษย์ของตนให้สามารถก้าวทัน การเปลี่ยนแปลงของระบบเศรษฐกิจและสังคมของประเทศ ภูมิภาค และของโลก ควบคู่กับการดำรงรักษา อัตลักษณ์ของประเทศ ในส่วนของประเทศไทยได้ให้ความสำคัญกับการจัดการศึกษา การพัฒนาศักยภาพและขีดความสามารถของคนไทยให้มีทักษะ ความรู้ความสามารถ และสมรรถนะที่สอดคล้องกับความต้องการของตลาดงานและการพัฒนาประเทศ ภายใต้งบดัดกันภายนอกจากกระแสโลกาภิวัตน์ และแรงกดดันภายในประเทศที่เป็นปัญหาวิกฤตที่ประเทศต้องเผชิญ เพื่อให้คนไทยมีคุณภาพชีวิตที่ดีสังคมไทยเป็นสังคมคุณธรรม จริยธรรม (กระทรวงศึกษาธิการ, 2560) การศึกษาเป็นกระบวนการทางสังคมที่นำบุคคลเข้าสู่การดำรงชีวิตในสังคม หรือกระบวนการอบรมบ่มนิสัยให้บุคคลสามารถประพฤติปฏิบัติตนและประกอบอาชีพการงานร่วมกับผู้อื่นได้อย่างเหมาะสม การศึกษาเป็นกระบวนการของการใช้ชีวิต ที่ไม่ใช่การเตรียมตัวสำหรับการใช้ชีวิตในอนาคต (Dewey, 1966) การศึกษาเป็นเรื่องที่ต้องมีการจัดการ ไม่ใช่เรื่องที่จะให้ผู้ใดรับไปทำโดยไม่มีเป้าหมาย ไม่มีมาตรฐาน ไม่ได้คุณภาพ ย่อมทำให้การศึกษาไม่มีทิศทาง ไม่เป็นระบบ ไม่คุ้มค่า และหากจัดผิดพลาดก็ยากที่จะแก้ไข เพราะกระบวนการศึกษา เช่น ค่านิยมต่าง ๆ ได้ซึมซับเข้าไปในใจของผู้เรียนเสียแล้ว ซึ่งผลผลิตของการจัดการศึกษา ได้แก่ ผู้ที่ได้รับการศึกษา ส่วนผลลัพธ์ คือ การมีพลเมืองที่มีคุณภาพ และสังคมมีสภาพที่พึงประสงค์ การจัดการศึกษาที่มีคุณภาพ จะช่วยให้ประชาชนมีคุณธรรม สามารถดำรงชีวิตอยู่ร่วมกันในสังคมได้อย่างมีความสุข มีความรู้ ความสามารถ และทักษะในการแสวงหาความรู้ได้อย่างต่อเนื่องตลอดชีวิต ปรับตัวได้ทันต่อการเปลี่ยนแปลงของสังคมในอนาคต มีความสามารถในการประกอบอาชีพ พึ่งตนเองได้ ดำรงชีวิตอย่างมีความสุขและมีศักดิ์ศรี สามารถพัฒนาตนเองและร่วมพัฒนาสังคมได้อย่างเหมาะสม (วีระยุทธ ชาตะกาญจน์, 2555)

เด็กพิเศษเป็นกลุ่มเป้าหมายหนึ่ง ในการจัดการศึกษาของประเทศไทยที่มีความต้องการช่วยเหลือในด้านต่าง ๆ รวมทั้งด้านการศึกษา ปัจจุบันประเทศไทย มีกฎหมายและนโยบายที่เกี่ยวข้องกับการศึกษาของเด็กพิเศษหลายฉบับ สารสำคัญของกฎหมายและนโยบายแต่ละฉบับที่สอดคล้องกันในด้านสิทธิทางการศึกษาของเด็กพิเศษ คือ การส่งเสริมการศึกษาของเด็กพิเศษตั้งแต่แรกพบความพิการ การศึกษาภาคบังคับไปจนถึงระดับอุดมศึกษา โดยปราศจากการเลือกปฏิบัติและไม่เสียค่าใช้จ่าย การให้บริการช่วยเหลือสื่อการเรียนการสอน และเทคโนโลยีสิ่งอำนวยความสะดวก รวมทั้งส่งเสริมความรู้และทักษะของครูและบุคลากรทางการศึกษา เพื่อส่งเสริมการศึกษาของเด็กพิเศษ ตลอดจนให้ความสำคัญกับการจัดทำแผนการจัดการศึกษาเฉพาะบุคคล (ทวี เชื้อสุวรรณทวี, 2562)

เด็กที่มีความบกพร่องทางสติปัญญา มีข้อจำกัดในการเข้าใจภาษา การแสดงออกทางภาษา อารมณ์ ความรู้สึก มีปัญหาในการปฏิสัมพันธ์ทางสังคมและการตอบสนองต่อสิ่งเร้า ทำให้ครูและผู้ที่เกี่ยวข้องต้องมีความรู้เกี่ยวกับลักษณะของเด็กที่มีความบกพร่องทางสติปัญญา แนวทางการดูแลและช่วยเหลือที่มุ่งส่งเสริมพัฒนาการของเด็กให้สอดคล้องกับสภาพปัญหาและความต้องการจำเป็นของแต่ละบุคคลโดยใช้กิจกรรมตามแนวคิดวอลดอร์ฟ ซึ่งมีการจัดประสบการณ์เป็นการจัดการศึกษาเพื่อให้พัฒนาการของเด็กแต่ละขั้นตอนให้เต็มไปด้วยประสบการณ์และมีความสุขสนุกสนาน ส่งเสริมความคิดสร้างสรรค์ (Creativity) การคิดอย่างอิสระ (Free-Thinking) มีหัวใจหลัก คือ พัฒนาเด็กอย่างเป็นองค์รวม (The Whole Child) มีองค์ประกอบ 3 ส่วน ได้แก่ การลงมือปฏิบัติ (Hands) ความรู้สึก (Heart) และความนึกคิด (Head) โดยมีเป้าหมายให้ผู้เรียนบรรลุศักยภาพสูงสุดที่ตนมี ผู้เรียนจะมีความเข้าใจธรรมชาติของมนุษย์ ได้เรียนรู้สิ่งที่สนใจ และได้พัฒนาตัวเองอย่างสมบูรณ์แบบ สิ่งที่สอนผู้เรียนสามารถนำไปใช้ได้ตลอดชีวิต ซึ่งเป็นการเรียนรู้จากประสบการณ์ตรงในสภาพแวดล้อมรอบตัว ครูจึงมีหน้าที่จัดเตรียมสิ่งแวดล้อมที่เปิดโอกาสให้เด็กได้เล่น ส่งเสริมให้เด็กได้ใช้จินตนาการของตนเอง และเรียนรู้ที่จะพัฒนาความคิดของตนจากภายในโดยผ่านกิจกรรมต่าง ๆ กิจกรรมที่ควรจัดขึ้นมีรากฐานมาจากสิ่งแวดล้อมรอบตัวเด็ก ฝึกให้ใช้ความคิดสร้างสรรค์ การใช้จินตนาการ ควบคู่ไปกับการมีปฏิสัมพันธ์ทางสังคม โดยครูจะเข้าไปแทรกแซงหรือให้การชี้แนะน้อยมากเว้นแต่กิจกรรมนั้นอาจก่อให้เกิดอันตรายหรือรบกวนเพื่อนครูจึงจะเข้าไปคลี่คลายสถานการณ์ ซึ่งการปล่อยให้เด็กได้ทำกิจกรรมอย่างอิสระจะทำให้เด็กสามารถใช้จินตนาการของตนได้โดยเสรี ซึ่งถือเป็นพื้นฐานของความคิดสร้างสรรค์ในเด็ก (บุษบง ต้นติววงศ์, 2552)

ศูนย์การศึกษาพิเศษ ประจำจังหวัดกาฬสินธุ์ เป็นสถานศึกษาในสังกัดสำนักบริหารงานการศึกษาพิเศษ สำนักงานคณะกรรมการการศึกษาขั้นพื้นฐาน กระทรวงศึกษาธิการ มีหน้าที่ในการจัดและส่งเสริมสนับสนุนการศึกษาในลักษณะการให้บริการช่วยเหลือระยะแรกเริ่ม (Early Intervention : EI) ให้กับเด็กพิการทางการศึกษาทั้ง 9 ประเภท ได้แก่ 1) บุคคลที่มีความบกพร่องทางการเห็น 2) บุคคลที่มีความบกพร่องทางการได้ยิน 3) บุคคลที่มีความบกพร่องทางสติปัญญา 4) บุคคลที่มีความบกพร่องทางร่างกายหรือการเคลื่อนไหวหรือสุขภาพ 5) บุคคลที่มีความบกพร่องทางการเรียนรู้ 6) บุคคลที่มีความบกพร่องทางการพูดและภาษา 7) บุคคลที่มีความบกพร่องทางพฤติกรรมหรืออารมณ์ 8) บุคคลออทิสติก 9) บุคคลพิการซ้อน และจากการดำเนินงานที่ผ่านมา พบว่า เด็กที่มีความบกพร่องทางสติปัญญาที่อยู่ในช่วงอายุแรกเกิด - 6 ปี ที่จำเป็นต้องได้รับการส่งเสริมและพัฒนาศักยภาพเพื่อเตรียมความพร้อมในการส่งต่อ ยังไม่ได้รับการพัฒนาตามรูปแบบที่ถูกต้อง การจัดกิจกรรมการเรียนรู้ของครู ไม่ครอบคลุมตามความต้องการจำเป็นพิเศษแต่ละบุคคล เนื่องจากมุ่งผลสัมฤทธิ์ไปที่การประเมินตามทักษะพื้นฐานเพียงอย่างเดียว ทำให้เด็กไม่ได้รับการพัฒนาครอบคลุมทุกด้าน การจัดกิจกรรมการเรียนรู้ขาดการบูรณาการแบบองค์รวม ทำให้เด็กพิการมีพัฒนาการเรียนรู้ช้า ขาดความกระตือรือร้น จากสภาพการเรียนรู้ดังกล่าว เป็นผลมาจากครูไม่มีความรู้ความเข้าใจในการจัดกิจกรรมการเรียนรู้สำหรับเด็กที่มีความบกพร่องทางสติปัญญา เพราะครูส่วนใหญ่ ไม่มีประสบการณ์ด้านการจัดการศึกษาสำหรับคนพิการ และไม่มีความเข้าใจเกี่ยวกับการส่งเสริมพัฒนาการเด็กตามช่วงวัยต่าง ๆ ทำให้ครูไม่สามารถออกแบบหรือกำหนดกิจกรรมที่หลากหลาย กิจกรรมแต่ละทักษะไม่เชื่อมโยงกัน จะเห็นได้ว่าผลการศึกษา

ดังกล่าว ไม่สอดคล้องกับปรัชญาในการจัดการศึกษาตามพระราชบัญญัติการศึกษาแห่งชาติ พ.ศ. 2542 และที่แก้ไขเพิ่มเติม ฉบับที่ 3 พ.ศ. 2553 คือ การจัดการศึกษาเพื่อพัฒนาคนไทยให้เป็นมนุษย์ที่สมบูรณ์ทั้งกาย จิตใจ สติปัญญา ความรู้ คุณธรรม จริยธรรม วัฒนธรรมในการดำรงชีวิต และสามารถอยู่ร่วมกับผู้อื่นได้อย่างมีความสุข (ราชกิจจานุเบกษา, 2553)

จากสภาพปัญหาข้างต้น เป็นปัญหาเกี่ยวกับการศึกษาสำหรับเด็กพิการ ของศูนย์การศึกษาพิเศษ ประจำจังหวัดกาฬสินธุ์ ผู้วิจัยจึงได้ศึกษาและแสวงหาแนวทางในการแก้ปัญหา โดยการศึกษาแนวทางการศึกษาวอลดอร์ฟ ซึ่งการศึกษาวอลดอร์ฟนั้นเป็นหลักสูตรการจัดการศึกษาที่มีรากฐาน มาจากมนุษยปรัชญา (Anthroposophy) ซึ่งสามารถนำมาใช้ปฏิบัติในโรงเรียนได้ตั้งแต่ระดับปฐมวัย ระดับประถมศึกษา ไปจนถึงระดับมัธยมศึกษาตอนปลาย ถึงแม้ว่าการศึกษาวอลดอร์ฟ จะไม่ใช่การปฏิบัติทางการศึกษาที่เป็นส่วนหนึ่งของระบบการศึกษากระแสหลัก แต่ว่า 100 ปี นับตั้งแต่การก่อตั้งโรงเรียนวอลดอร์ฟแห่งแรกขึ้น และกว่า 20 ปี ที่มีการจัดการศึกษาวอลดอร์ฟครั้งแรกในประเทศไทย การศึกษาวอลดอร์ฟได้ผ่านการพิสูจน์โดยการนำไปใช้จริงจากโรงเรียนต่าง ๆ ทั่วทุกมุมโลก ในฐานะเป็นนวัตกรรมทางการศึกษารูปแบบหนึ่งที่มีมุ่งให้การศึกษาเป็นไปเพื่อการพัฒนามนุษย์อย่างเป็นองค์รวม หล่อหลอมให้เด็ก ๆ เติบโตอย่างสมดุลรอบด้านอย่างแท้จริง (ศิริประภา พุทธิกุล, 2560)

ศูนย์การศึกษาพิเศษ ประจำจังหวัดกาฬสินธุ์ จึงได้พัฒนารูปแบบและคู่มือการส่งเสริมศักยภาพเด็กที่มีความบกพร่องทางสติปัญญา โดยใช้กิจกรรมตามแนวคิดวอลดอร์ฟของศูนย์การศึกษาพิเศษ ประจำจังหวัดกาฬสินธุ์ ขึ้น เพื่อให้ครูและบุคลากรที่เกี่ยวข้องมีความรู้ความเข้าใจ มีทักษะ และมีเจตคติที่ดีในการจัดการประสบการณ์ โดยใช้กิจกรรมตามแนวคิดวอลดอร์ฟสำหรับเด็กที่มีความบกพร่องทางสติปัญญา ซึ่งจะส่งผลให้เด็กได้รับบริการและเตรียมความพร้อมตามสภาพปัญหาและความต้องการจำเป็นพิเศษของแต่ละบุคคล ทำให้สามารถดำรงชีวิตในสังคมได้อย่างมีความสุข

**2. วัตถุประสงค์** เพื่อการส่งเสริมศักยภาพเด็กที่มีความบกพร่องทางสติปัญญา โดยรูปแบบการส่งเสริมศักยภาพเด็กที่มีความบกพร่องทางสติปัญญา โดยใช้กิจกรรมตามแนวคิดวอลดอร์ฟของศูนย์การศึกษาพิเศษ ประจำจังหวัดกาฬสินธุ์

**3. หลักการและแนวคิด** ประกอบด้วย 1) การส่งเสริมศักยภาพเด็กที่มีความบกพร่องทางสติปัญญา 2) การศึกษาวอลดอร์ฟสำหรับเด็กที่มีความบกพร่องทางสติปัญญา และ 3) การพัฒนารูปแบบ

**ส่วนที่ 2 องค์ประกอบของรูปแบบ** ในการดำเนินงานมีรายละเอียดตามส่วนประกอบและมีตัวชี้วัดของการดำเนินงาน ซึ่งแบ่งเป็น 2 ส่วน ดังนี้

**1. องค์ประกอบหลัก** **ขั้นตอน TAPIR** เป็นกลไกกระบวนการดำเนินงาน ซึ่งประกอบด้วย 5 ขั้นตอน ดังตารางที่ 4.7

ตารางที่ 4.7 องค์ประกอบหลัก และตัวชี้วัดความสำเร็จของการดำเนินงาน ขั้นตอน TAPIR

ขั้นตอน	วิธีการดำเนินงาน	ตัวชี้วัดความสำเร็จในการดำเนินงาน
<p><b>1. การพัฒนาบุคลากร (T : Training)</b> เป็นการพัฒนาครู และบุคลากรที่เกี่ยวข้องในการจัดการเรียนรู้ตามแนวคิดวอลดอร์ฟ และการส่งเสริมศักยภาพเด็กที่มีความบกพร่องทางสติปัญญา</p>	<p>พัฒนาครู และบุคลากรที่เกี่ยวข้องในการจัดการเรียนรู้ตามแนวคิดวอลดอร์ฟ และการส่งเสริมศักยภาพเด็กที่มีความบกพร่องทางสติปัญญา</p>	<p>1. ครูและบุคลากรที่เกี่ยวข้องผ่านการอบรมตามหลักสูตรอย่างน้อยร้อยละ 80</p> <p>2. มีหลักสูตรส่งเสริมศักยภาพเด็กที่มีความบกพร่องทางสติปัญญาตามแนวคิดวอลดอร์ฟ</p>
<p><b>2. การจัดการสภาพแวดล้อม (A : Arrange the Environment)</b> เป็นการพัฒนาแนวทางและแผนการจัดการประสบการณ์ โดยใช้กิจกรรมตามแนวคิดวอลดอร์ฟ ให้สอดคล้องกับความต้องการและบริบทของสถานศึกษา พร้อมทั้งจัดสภาพแวดล้อม สื่อ อุปกรณ์ที่เอื้อต่อการจัดการเรียนรู้</p>	<p>1. พัฒนาแนวทางและแผนการจัดการประสบการณ์ โดยใช้กิจกรรมตามแนวคิดวอลดอร์ฟให้สอดคล้องกับความต้องการและบริบทของสถานศึกษา</p> <p>2. จัดสภาพแวดล้อม สื่อ อุปกรณ์ ที่เอื้อต่อการจัดการเรียนรู้ตามแนวคิดวอลดอร์ฟ</p>	<p>1. มีเอกสารแนวทางการจัดการสภาพแวดล้อมและแผนการจัดการประสบการณ์ โดยใช้กิจกรรมตามแนวคิดวอลดอร์ฟที่สอดคล้องกับบริบทของศูนย์การศึกษาพิเศษ</p> <p>2. ห้องเรียนที่มีสภาพแวดล้อมที่เอื้อต่อการจัดการเรียนรู้ตามแนวคิดวอลดอร์ฟ</p> <p>3. มีสื่อ อุปกรณ์ในการจัดการเรียนรู้ตามแนวทางการศึกษาวอลดอร์ฟ</p>
<p><b>3. การลงมือปฏิบัติ (P : Practice)</b> เป็นขั้นตอนในการพัฒนาและส่งเสริมศักยภาพของเด็กตามสภาพปัญหาและความต้องการจำเป็นแต่ละบุคคล ประกอบด้วย 5 ขั้นตอนดำเนินงาน</p>	<p>1. ประชุมชี้แจง ทำความเข้าใจกับครูผู้สอน ผู้ปกครอง และผู้ที่เกี่ยวข้อง</p> <p>2. ประเมินพัฒนาการและความต้องการจำเป็นของเด็กเป็นรายบุคคล</p> <p>3. จัดทำแผนการจัดการศึกษาเฉพาะบุคคล</p>	<p>1. ประเมินพัฒนาการ เด็กที่มีความบกพร่องทางสติปัญญาเป็นรายบุคคล</p> <p>2. จัดทำแผนการจัดการศึกษาเฉพาะบุคคล</p> <p>3. มีแผนการจัดการประสบการณ์ โดยใช้กิจกรรมตามแนวคิดวอลดอร์ฟ</p>

(ต่อ)

ตารางที่ 4.7 (ต่อ)

ขั้นตอน	วิธีการดำเนินงาน	ตัวชี้วัดความสำเร็จในการดำเนินงาน
	4. จัดประสบการณ์การเรียนรู้ตามแนวคิดวอลดอร์ฟ และให้บริการช่วยเหลือระยะแรกเริ่ม โดยครู บุคลากรที่เกี่ยวข้อง และผู้ปกครองมีส่วนร่วม 5) ประเมินและทบทวนแผนการจัดการศึกษาเฉพาะบุคคล เป็นรายบุคคล	4. บันทึกรูปภาพพัฒนาการจากการส่งเสริมศักยภาพเด็กที่มีความบกพร่องทางสติปัญญา โดยใช้กิจกรรมตามแนวคิดวอลดอร์ฟ 5) สรุปผลพัฒนาการจากการส่งเสริมศักยภาพเด็กที่มีความบกพร่องทางสติปัญญา โดยใช้กิจกรรมตามแนวคิดวอลดอร์ฟ
4) การปรับปรุง แก้ไข และพัฒนา (I : Improve) เป็นการนิเทศ กำกับ ติดตาม เพื่อให้การดำเนินงานไปเป็นไปตามแผนการจัดการศึกษาที่กำหนด และนำผลการประเมินมาปรับปรุง แก้ไข และพัฒนางานให้มีคุณภาพต่อไป	1) นิเทศ กำกับ ติดตาม ให้คำปรึกษา 2) ปรับปรุง แก้ไข การดำเนินงาน	รายงานผลการนิเทศ กำกับ ติดตามผลการดำเนินงานในการส่งเสริมศักยภาพเด็กที่มีความบกพร่องทางสติปัญญา โดยใช้กิจกรรมตามแนวคิดวอลดอร์ฟ
5) การสรุปและรายงานผล (R : Report) เป็นการเก็บรวบรวมข้อมูล และสรุปผลการดำเนินงาน	รวบรวมข้อมูล สรุป และรายงานผลการดำเนินงาน	รายงานผลการดำเนินงานการส่งเสริมศักยภาพเด็กที่มีความบกพร่องทางสติปัญญา โดยใช้กิจกรรมตามแนวคิดวอลดอร์ฟ

2. องค์ประกอบสนับสนุน เป็นองค์ประกอบที่สนับสนุนกระบวนการส่งเสริมศักยภาพเด็กที่มีความบกพร่องทางสติปัญญา โดยใช้กิจกรรมตามแนวคิดวอลดอร์ฟของศูนย์การศึกษาพิเศษ ประจำจังหวัดกาฬสินธุ์ เพื่อให้บรรลุผลการดำเนินงานตามกระบวนการทั้งหมดมี 4 องค์ประกอบ ดังนี้ 1) สภาพแวดล้อม 2) สื่อการเรียนรู้ 3) กิจกรรมการเรียนรู้ และ 4) บทบาทผู้เกี่ยวข้อง ได้แก่ ผู้บริหาร ครู และผู้ปกครอง รายละเอียดดังตารางที่ 4.8

ตารางที่ 4.8 องค์ประกอบสนับสนุน และตัวชี้วัดความสำเร็จ

การสนับสนุน	วิธีการดำเนินงาน	ตัวชี้วัดความสำเร็จของการสนับสนุน
1) สภาพแวดล้อม	<p>แนวทางการจัดสภาพแวดล้อม ดังนี้</p> <ol style="list-style-type: none"> <li>1) จัดสภาพแวดล้อมทางกายภาพทั้งภายในและภายนอกห้องเรียนอย่างเหมาะสม ที่เอื้อต่อการเรียนรู้เพื่อให้บรรลุเป้าหมายที่กำหนด และมีความร่วมมือของทุกภาคส่วนในการสนับสนุนการจัดสภาพแวดล้อมให้มีคุณภาพ สอดคล้องกับบริบทของสถานศึกษาและความต้องการของเด็กแต่ละบุคคล</li> <li>2) สร้างบรรยากาศในการเรียนรู้ โดยเชื่อมโยงความรู้และประสบการณ์จากการแลกเปลี่ยนความรู้กับชุมชน</li> <li>3) จัดการเรียนรู้จากบรรยากาศที่มีความอบอุ่นเหมือนบ้าน และบริบทที่เป็นโลกแห่งความเป็นจริง</li> <li>4) สร้างโอกาสให้เด็กได้เข้าถึงสื่ออุปกรณ์ และแหล่งเรียนรู้ที่มีคุณภาพ</li> </ol>	<p>มีสภาพแวดล้อมทางกายภาพทั้งภายในและภายนอกห้องเรียนอย่างเหมาะสม ที่เอื้อต่อการเรียนรู้ และเกิดความร่วมมือของทุกภาคส่วนในการสนับสนุนการจัดสภาพแวดล้อมให้มีคุณภาพ สอดคล้องกับบริบทของสถานศึกษาและความต้องการของเด็กแต่ละบุคคล</p>
2) สื่อการเรียนรู้	<p>แนวทางการจัดสื่อการเรียนรู้ ดังนี้</p> <ol style="list-style-type: none"> <li>1) สื่อนั้นต้องมีความสัมพันธ์กับเนื้อหาในบทเรียนและตรงกับจุดมุ่งหมายที่สอน</li> <li>2) เป็นสื่อที่เหมาะสมกับ วัย ระดับชั้น ความรู้ และประสบการณ์ของเด็ก</li> <li>3) เป็นสื่อที่สะดวกในการใช้งาน มีวิธีใช้ไม่ซับซ้อนยุ่งยากจนเกินไป และสร้างประสบการณ์เรียนรู้ที่หลากหลายให้กับเด็ก</li> <li>4) เป็นสื่อที่มีราคาไม่แพงจนเกินไป เป็นวัสดุสื่อจากธรรมชาติ หาได้ง่ายตามท้องถิ่น หรือถ้าจะผลิตเองก็ควรคุ้มกับเวลาและการลงทุน</li> </ol>	<p>สื่อการเรียนรู้มีความสัมพันธ์กับเนื้อหาในบทเรียนและตรงกับจุดมุ่งหมายที่จะสอน สอดคล้องระดับพัฒนาการ และประสบการณ์ของเด็ก</p>

## ตารางที่ 4.8 (ต่อ)

การสนับสนุน	วิธีการดำเนินงาน	ตัวชี้วัดความสำเร็จของการสนับสนุน
3) กิจกรรมการเรียนรู้	<p>มีแนวทางการจัดกิจกรรมดังนี้</p> <ol style="list-style-type: none"> <li>1) กำหนดแนวทางหรือกิจกรรมการเรียนรู้ ที่ได้รับความร่วมมือจากผู้ที่เกี่ยวข้องทุกระบวนกรเรียนรู้ เพื่อช่วยสนับสนุนให้การเรียนการสอนบรรลุผลตามที่กำหนด</li> <li>2) สนับสนุนให้ชุมชนมีส่วนร่วม มีการแลกเปลี่ยนเรียนรู้ประสบการณ์สิ่งที่ปฏิบัติเป็นเลิศระหว่างกันรวมทั้งการบูรณาการหลอมรวมทักษะที่หลากหลายสู่การปฏิบัติหรือกำหนดกิจกรรมในชั้นเรียน</li> <li>3) ส่งเสริมให้เด็กเกิดการเรียนรู้จากสิ่งที่ปฏิบัติจริงตามบริบทหรือในสถานการณ์จริงของการดำเนินชีวิตประจำวัน</li> <li>4) ออกแบบกิจกรรมการเรียนรู้ที่เปิดโอกาสในการเข้าถึงสื่อ อุปกรณ์เครื่องมือหรือแหล่งเรียนรู้ที่มีคุณภาพ</li> <li>5) ออกแบบกิจกรรมการเรียนรู้ที่เหมาะสมทั้งการเรียนเป็นกลุ่ม หรือการเรียนรายบุคคล</li> <li>6) มีการนำไปสู่การพัฒนาและขยายผลสู่ชุมชนหรือหน่วยงานอื่น ๆ ที่เกี่ยวข้องทั้งในรูปแบบการเผชิญหน้าหรือในระบบออนไลน์</li> </ol>	มีแนวทางหรือกิจกรรมการเรียนรู้ ที่ได้รับความร่วมมือจากผู้ที่เกี่ยวข้องทุกระบวนกรเรียนรู้ เพื่อช่วยสนับสนุนให้การเรียนการสอนบรรลุผลตามที่กำหนด



ตารางที่ 4.8 (ต่อ)

การสนับสนุน	วิธีการดำเนินงาน	ตัวชี้วัดความสำเร็จของการสนับสนุน
4) บทบาทผู้เกี่ยวข้อง	<p><b>1. บทบาทครูผู้สอน</b> ควรปฏิบัติดังนี้</p> <ol style="list-style-type: none"> <li>1) การเป็นแบบอย่างที่ดี</li> <li>2) การปกป้องคุ้มครองเด็กให้อยู่ในสภาพแวดล้อมที่เหมาะสม</li> <li>3) การสร้างบรรยากาศที่อบอุ่น</li> <li>4) การปรับงานบ้านสู่การจัดการศึกษาสำหรับเด็ก</li> <li>5) การจัดเวลาให้เป็นจังหวะแบบแผนที่คงที่</li> <li>6) การใช้ภาษาที่เหมาะสม</li> <li>7) การสร้างสัมพันธ์ภาพระหว่างครูกับเด็ก</li> <li>8) การพัฒนาตนเองและวิชาชีพครู</li> <li>9) การสร้างความเข้าใจแก่ผู้ปกครอง</li> <li>10) การเป็นผู้มีเทศ กำกับ ติดตาม และประเมินผล</li> </ol>	<p>มีเอกสารกำหนดบทบาทครูผู้สอน ผู้ปกครองและผู้บริหารดังนี้</p> <p><b>ครูผู้สอน</b></p> <ol style="list-style-type: none"> <li>1. มีข้อมูลสารสนเทศเกี่ยวกับการส่งเสริมศักยภาพเด็กที่มีความบกพร่องทางสติปัญญา</li> <li>2. มีแนวทางการจัดการเรียนรู้ในการส่งเสริมศักยภาพเด็กที่มีความบกพร่องทางสติปัญญา</li> <li>3. มีการแลกเปลี่ยนประสบการณ์กับผู้ปกครองและผู้ที่เกี่ยวข้อง</li> <li>4. มีการให้ข้อมูลย้อนกลับเกี่ยวกับการส่งเสริมศักยภาพเด็กที่มีความบกพร่องทางสติปัญญาแก่ผู้บริหารและบุคคลอื่น ๆ ที่เกี่ยวข้องได้</li> <li>5. ทบทวนหลังการสอน และนำผลมาพัฒนาการจัดกิจกรรมอย่างต่อเนื่อง</li> <li>6. มีรายงานผลการพัฒนาการส่งเสริมศักยภาพเด็กที่มีความบกพร่องทางสติปัญญา</li> </ol>
	<p><b>2. บทบาทผู้ปกครอง</b> ควรปฏิบัติดังนี้</p> <ol style="list-style-type: none"> <li>1) การให้เวลาที่มีคุณภาพกับลูก</li> <li>2) การเข้าใจธรรมชาติหรือพัฒนาการของเด็กในแต่ละช่วงวัย</li> <li>3) การสนทนากับลูกอย่างเหมาะสมกับวัย</li> </ol>	<p><b>ผู้ปกครอง</b></p> <ol style="list-style-type: none"> <li>1. มีความรู้ ความเข้าใจ และให้ความร่วมมือในการส่งเสริมศักยภาพเด็กที่มีความบกพร่องทางสติปัญญาของศูนย์การศึกษาพิเศษ</li> </ol>

ตารางที่ 4.8 (ต่อ)

การสนับสนุน	วิธีการดำเนินงาน	ตัวชี้วัดความสำเร็จของการสนับสนุน
	4) การจัดระบบจังหวัดให้มีแบบแผน ที่คงที่สม่ำเสมอ 5) วิธีการดำเนินกิจกรรมให้ราบรื่นและ วิธีการแทรกแซงที่เหมาะสม 6) สร้างบรรยากาศและ สภาพแวดล้อมที่เหมาะสมกับวัย และ ประสบการณ์เรียนรู้ 7) สื่อสารกับครูผู้สอนหรือเพื่อน ผู้ปกครองอย่างสม่ำเสมอ	2. มีความพึงพอใจต่อ การดำเนินงานตามนโยบาย ของศูนย์การศึกษาพิเศษ ใน การส่งเสริมศักยภาพเด็กที่มี ความบกพร่องทางสติปัญญา
	<b>3. บทบาทผู้บริหาร ควรปฏิบัติดังนี้</b> 1) กำหนดนโยบายสู่การปฏิบัติให้ สอดคล้องกับนโยบายต้นสังกัด 2) กำหนดโครงสร้างการดำเนินงาน กิจกรรมให้มีความชัดเจน 3) เปิดโอกาสให้ผู้ปกครองเด็ก ครูที่ ให้บริการมีส่วนร่วมในการวางแผนงาน 4) สนับสนุนและส่งเสริมให้กำลังใจแก่ ครูและบุคลากร ผู้ปกครองและผู้มีส่วน เกี่ยวข้องในการดำเนินการตามกิจกรรม 5) จัดสรรงบประมาณ วัสดุอุปกรณ์ใน การดำเนินการตามกิจกรรมที่ใช้ในการ พัฒนาศักยภาพเด็กที่มีความบกพร่อง ทางสติปัญญา 6) จัดสภาพแวดล้อมที่ส่งเสริมกิจกรรม การพัฒนาศักยภาพเด็กที่มีความบกพร่อง ทางสติปัญญา 7) นิเทศ ติดตาม และประเมินผลการ ดำเนิน 8) ประสานเครือข่าย องค์กร หน่วยงาน ในการร่วมพัฒนาพัฒนาศักยภาพเด็กที่มี ความบกพร่องทางสติปัญญา	<b>ผู้บริหาร</b> 1. เห็นความสำคัญ มีความ เข้าใจ และให้ความร่วมมือใน การดำเนินงานตามนโยบาย การส่งเสริมศักยภาพเด็กที่มี ความบกพร่องทางสติปัญญา ของศูนย์การศึกษาพิเศษ 2. สนับสนุนทรัพยากร ด้านการจัดหาสื่อ วัสดุอุปกรณ์ และปรับสภาพ แวดล้อมที่เอื้อ ต่อการเรียนรู้และมีคุณภาพ มาตรฐาน

### ส่วนที่ 3 แนวทางการจัดกิจกรรม และการประเมินผล

1. ประวัติความเป็นมาในการจัดการศึกษาตามแนววลดอร์ฟ
2. การนำแนวคิดวลดอร์ฟมาใช้ในการพัฒนาศักยภาพเด็กที่มีความบกพร่องทางสติปัญญาของศูนย์การศึกษาพิเศษ ประจำจังหวัดกาฬสินธุ์
  - 2.1 การจัดสภาพแวดล้อมและสื่อการเรียนรู้ตามแนวคิดวลดอร์ฟ
  - 2.2 การจัดกิจกรรมการเรียนรู้ตามแนวคิดวลดอร์ฟ
3. การเขียนแผนจัดประสบการณ์ตามแนวคิดวลดอร์ฟ
4. การประเมินผล

### ส่วนที่ 4 ตัวชี้วัดความสำเร็จ

1. มีคู่มือส่งเสริมศักยภาพเด็กที่มีความบกพร่องทางสติปัญญา โดยใช้กิจกรรมตามแนวคิดวลดอร์ฟที่เหมาะสมและสามารถนำไปสู่การปฏิบัติได้
2. มีแผนงาน/โครงการ/กิจกรรม การส่งเสริมศักยภาพเด็กที่มีความบกพร่องทางสติปัญญาโดยใช้กิจกรรมตามแนวคิดวลดอร์ฟ
3. ครูและบุคลากรของศูนย์การศึกษาพิเศษ ประจำจังหวัดกาฬสินธุ์ มีความรู้ ความเข้าใจ ทักษะ และสามารถนำนโยบายไปสู่การปฏิบัติ
4. มีตารางกิจกรรมส่งเสริมศักยภาพเด็กที่มีความบกพร่องทางสติปัญญา โดยใช้กิจกรรมตามแนวคิดวลดอร์ฟที่เอื้อต่อการจัดการเรียนการสอนในศูนย์การศึกษาพิเศษ ประจำจังหวัดกาฬสินธุ์
5. มีกิจกรรมส่งเสริมศักยภาพ เด็กที่มีความบกพร่องทางสติปัญญา โดยใช้กิจกรรมตามแนวคิดวลดอร์ฟที่หลากหลาย สอดคล้องกับความต้องการของเด็กที่มีความบกพร่องทางสติปัญญา
6. มีการนำผลการประเมินความสามารถทักษะพื้นฐานของเด็กที่มีความบกพร่องทางสติปัญญามาพัฒนาอย่างต่อเนื่อง
7. มีระบบการนิเทศ กำกับ ติดตาม และประเมินผลอย่างต่อเนื่อง และมีประสิทธิภาพการนำเสนอผลงานที่ประสบผลสำเร็จแก่ผู้ปกครองและบุคลากรทุกคนที่เกี่ยวข้อง

#### 4.2.1.3 ผลการตรวจสอบรูปแบบและคู่มือการส่งเสริมศักยภาพเด็กที่มีความบกพร่องทางสติปัญญา โดยใช้กิจกรรมตามแนวคิดวลดอร์ฟของศูนย์การศึกษาพิเศษ ประจำจังหวัดกาฬสินธุ์

ผลการตรวจสอบรูปแบบและคู่มือการส่งเสริมศักยภาพเด็กที่มีความบกพร่องทางสติปัญญา โดยใช้กิจกรรมตามแนวคิดวลดอร์ฟของศูนย์การศึกษาพิเศษ ประจำจังหวัดกาฬสินธุ์ โดยผู้เชี่ยวชาญ จำนวน 5 คน เพื่อตรวจสอบรูปแบบให้มีมาตรฐานคุณภาพ มีรายละเอียดดังตารางที่ 4.9 – 4.13

**ตารางที่ 4.9** ค่าเฉลี่ย ส่วนเบี่ยงเบนมาตรฐาน ของการตรวจสอบรูปแบบและคู่มือการส่งเสริม  
ศักยภาพเด็กที่มีความบกพร่องทางสติปัญญา โดยใช้กิจกรรมตามแนวคิดวอลดอร์ฟ  
ของศูนย์การศึกษาพิเศษ ประจำจังหวัดกาฬสินธุ์ โดยภาพรวม

ที่	รายการ	ค่าเฉลี่ยรวม		ความหมาย
		$\mu$	$\sigma$	
1	ความถูกต้อง	4.65	0.47	มากที่สุด
2	ความเหมาะสม	4.60	0.45	มากที่สุด
3	ความเป็นไปได้	4.44	0.44	มาก
4	ความเป็นประโยชน์	4.40	0.44	มาก
	รวม	4.52	0.45	มากที่สุด

จากตารางที่ 4.9 พบว่า ผลการตรวจสอบรูปแบบและคู่มือการส่งเสริมศักยภาพเด็กที่มีความบกพร่องทางสติปัญญา โดยใช้กิจกรรมตามแนวคิดวอลดอร์ฟของศูนย์การศึกษาพิเศษ ประจำจังหวัดกาฬสินธุ์ ในภาพรวมอยู่ในระดับมากที่สุด ( $\mu = 4.52$ ,  $\sigma = 0.45$ ) เมื่อพิจารณารายด้าน โดยเรียงจากค่าเฉลี่ยสูงสุดลงมา อันดับแรก คือ ความถูกต้อง ( $\mu = 4.65$ ,  $\sigma = 0.47$ ) รองลงมา คือ ความเหมาะสม ( $\mu = 4.60$ ,  $\sigma = 0.45$ ) ความเป็นไปได้ ( $\mu = 4.44$ ,  $\sigma = 0.44$ ) ตามลำดับ ส่วนรายข้อที่มีค่าเฉลี่ยต่ำสุด คือ ความเป็นประโยชน์ ( $\mu = 4.40$ ,  $\sigma = 0.44$ )

**ตารางที่ 4.10** ค่าเฉลี่ย ส่วนเบี่ยงเบนมาตรฐาน ของการตรวจสอบรูปแบบและคู่มือการส่งเสริม  
ศักยภาพเด็กที่มีความบกพร่องทางสติปัญญา โดยใช้กิจกรรมตามแนวคิดวอลดอร์ฟ  
ของศูนย์การศึกษาพิเศษ ประจำจังหวัดกาฬสินธุ์ รายข้อด้านความถูกต้อง

ที่	รายการ	$\mu$	$\sigma$	ความหมาย
1	องค์ประกอบของการพัฒนารูปแบบการส่งเสริมศักยภาพเด็กที่มีความบกพร่องทางสติปัญญา โดยใช้กิจกรรมตามแนวคิดวอลดอร์ฟของศูนย์การศึกษาพิเศษ ประจำจังหวัดกาฬสินธุ์ ด้านการวางแผนกลยุทธ์ขององค์กร มีความครอบคลุมเพียงพอ	4.60	0.49	มากที่สุด
2	องค์ประกอบของการพัฒนารูปแบบการส่งเสริมศักยภาพเด็กที่มีความบกพร่องทางสติปัญญา โดยใช้กิจกรรมตามแนวคิดวอลดอร์ฟของศูนย์การศึกษาพิเศษ ประจำจังหวัดกาฬสินธุ์ ด้านการกำหนดรายละเอียด ของตัวชี้วัดผลการดำเนินงานมีความครอบคลุมเพียงพอ	4.80	0.40	มากที่สุด
	รวม	4.65	0.47	มากที่สุด

(ต่อ)

ตารางที่ 4.10 (ต่อ)

ที่	รายการ	$\mu$	$\sigma$	ความหมาย
3	องค์ประกอบของการพัฒนารูปแบบการส่งเสริมศักยภาพเด็กที่มีความบกพร่องทางสติปัญญา โดยใช้กิจกรรมตามแนวคิดวอลดอร์ฟของศูนย์การศึกษาพิเศษ ประจำจังหวัดกาฬสินธุ์ ด้านการวัดและการตรวจสอบผลการดำเนินงาน มีความครอบคลุมเพียงพอ	4.60	0.49	มากที่สุด
4	องค์ประกอบของการพัฒนารูปแบบการส่งเสริมศักยภาพเด็กที่มีความบกพร่องทางสติปัญญา โดยใช้กิจกรรมตามแนวคิดวอลดอร์ฟของศูนย์การศึกษาพิเศษ ประจำจังหวัดกาฬสินธุ์ ด้านการให้รางวัลตอบแทน มีความครอบคลุมเพียงพอ	4.60	0.49	มากที่สุด
รวม		4.65	0.47	มากที่สุด

จากตารางที่ 4.10 พบว่า ผลการตรวจสอบรูปแบบและคู่มือการส่งเสริมศักยภาพเด็กที่มีความบกพร่องทางสติปัญญา โดยใช้กิจกรรมตามแนวคิดวอลดอร์ฟของศูนย์การศึกษาพิเศษ ประจำจังหวัดกาฬสินธุ์ รายข้อ ด้านความถูกต้อง ในภาพรวมอยู่ในระดับมากที่สุด ( $\mu = 4.65$ ,  $\sigma = 0.47$ ) เมื่อพิจารณารายข้อ โดยเรียงจากค่าเฉลี่ยสูงสุดลงมา อันดับแรก คือ องค์ประกอบของการพัฒนารูปแบบการส่งเสริมศักยภาพเด็กที่มีความบกพร่องทางสติปัญญา โดยใช้กิจกรรมตามแนวคิดวอลดอร์ฟของศูนย์การศึกษาพิเศษ ประจำจังหวัดกาฬสินธุ์ ด้านการกำหนดรายละเอียด ของตัวชี้วัดผลการดำเนินงานมีความครอบคลุมเพียงพอ ( $\mu = 4.80$ ,  $\sigma = 0.40$ ) รองลงมา พบว่ามี 3 ข้อ คือ องค์ประกอบพัฒนารูปแบบการส่งเสริมศักยภาพเด็กที่มีความบกพร่องทางสติปัญญา โดยใช้กิจกรรมตามแนวคิดวอลดอร์ฟของศูนย์การศึกษาพิเศษ ประจำจังหวัดกาฬสินธุ์ ด้านการวางแผนกลยุทธ์ขององค์กร มีความครอบคลุมเพียงพอ องค์ประกอบของการพัฒนารูปแบบการส่งเสริมศักยภาพเด็กที่มีความบกพร่องทางสติปัญญา โดยใช้กิจกรรมตามแนวคิดวอลดอร์ฟของศูนย์การศึกษาพิเศษ ประจำจังหวัดกาฬสินธุ์ ด้านการวัดและการตรวจสอบผลการดำเนินงาน มีความครอบคลุมเพียงพอ และ องค์ประกอบของการพัฒนารูปแบบการส่งเสริมศักยภาพเด็กที่มีความบกพร่องทางสติปัญญา โดยใช้กิจกรรมตามแนวคิดวอลดอร์ฟของศูนย์การศึกษาพิเศษ ประจำจังหวัดกาฬสินธุ์ ด้านการให้รางวัลตอบแทน มีความครอบคลุมเพียงพอ ( $\mu = 4.60$ ,  $\sigma = 0.49$ )

**ตารางที่ 4.11** ค่าเฉลี่ย ส่วนเบี่ยงเบนมาตรฐาน ของการตรวจสอบรูปแบบและคู่มือการส่งเสริม ศักยภาพเด็กที่มีความบกพร่องทางสติปัญญา โดยใช้กิจกรรมตามแนวคิด วอลดอร์ฟของศูนย์การศึกษาพิเศษ ประจำจังหวัดกาฬสินธุ์ รายข้อด้านความเหมาะสม

ที่	รายการ	รวม		ความหมาย
		$\mu$	$\sigma$	
1	การพัฒนาแบบการส่งเสริมศักยภาพเด็กที่มีความบกพร่องทางสติปัญญา โดยใช้กิจกรรมตามแนวคิด วอลดอร์ฟ ของศูนย์การศึกษาพิเศษ ประจำจังหวัดกาฬสินธุ์ มีความสอดคล้องและเหมาะสม	4.40	0.49	มาก
2	การพัฒนาแบบการส่งเสริมศักยภาพเด็กที่มีความบกพร่องทางสติปัญญา โดยใช้กิจกรรมตามแนวคิด วอลดอร์ฟ ของศูนย์การศึกษาพิเศษ ประจำจังหวัดกาฬสินธุ์ มีความเหมาะสมสำหรับผู้บริหาร ในการบริหารสถานศึกษา	4.80	0.40	มากที่สุด
3	การพัฒนาแบบการส่งเสริมศักยภาพเด็กที่มีความบกพร่องทางสติปัญญา โดยใช้กิจกรรมตามแนวคิด วอลดอร์ฟของศูนย์การศึกษาพิเศษ ประจำจังหวัดกาฬสินธุ์ มีความสอดคล้องและเหมาะสมกับบริบทของสังคมไทยและการเปลี่ยนแปลงในปัจจุบัน	4.80	0.40	มากที่สุด
4	การพัฒนาแบบการส่งเสริมศักยภาพเด็กที่มีความบกพร่องทางสติปัญญา โดยใช้กิจกรรมตามแนวคิด วอลดอร์ฟ ของศูนย์การศึกษาพิเศษ ประจำจังหวัดกาฬสินธุ์ มุ่งพัฒนาเด็กที่มีความบกพร่องทางสติปัญญา	4.40	0.49	มาก
รวม		4.60	0.45	มากที่สุด

จากตารางที่ 4.11 พบว่า การตรวจสอบรูปแบบและคู่มือการส่งเสริมศักยภาพเด็กที่มีความบกพร่องทางสติปัญญา โดยใช้กิจกรรมตามแนวคิดวอลดอร์ฟของศูนย์การศึกษาพิเศษ ประจำจังหวัดกาฬสินธุ์ รายข้อ ด้านความเหมาะสม ในภาพรวมอยู่ในระดับมากที่สุด ( $\mu = 4.60$ ,  $\sigma = 0.45$ ) เมื่อพิจารณารายข้อ โดยเรียงจากค่าเฉลี่ยสูงสุดลงมา อันดับแรก พบว่ามี 2 ข้อ คือ การพัฒนาแบบการส่งเสริมศักยภาพเด็กที่มีความบกพร่องทางสติปัญญา โดยใช้กิจกรรมตามแนวคิดวอลดอร์ฟของศูนย์การศึกษาพิเศษ ประจำจังหวัดกาฬสินธุ์ มีความเหมาะสมสำหรับผู้บริหาร ในการบริหารสถานศึกษา และการพัฒนาแบบการส่งเสริมศักยภาพเด็กที่มีความบกพร่องทางสติปัญญา โดยใช้กิจกรรมตามแนวคิดวอลดอร์ฟของศูนย์การศึกษาพิเศษ ประจำจังหวัดกาฬสินธุ์ มีความสอดคล้องและเหมาะสมกับบริบทของสังคมไทยและการเปลี่ยนแปลงในปัจจุบัน ( $\mu = 4.80$ ,  $\sigma = 0.40$ ) รองลงมา พบว่ามี 2 ข้อ คือ การพัฒนาแบบการส่งเสริมศักยภาพเด็กที่มีความบกพร่องทางสติปัญญา โดยใช้กิจกรรมตามแนวคิดวอลดอร์ฟของศูนย์การศึกษาพิเศษ ประจำจังหวัดกาฬสินธุ์ มีความสอดคล้องและเหมาะสม และการพัฒนา

รูปแบบการส่งเสริมศักยภาพเด็กที่มีความบกพร่องทางสติปัญญา โดยใช้กิจกรรมตามแนวคิดวอลดอร์ฟ ของศูนย์การศึกษาพิเศษ ประจำจังหวัดกาฬสินธุ์ มุ่งพัฒนาเด็กที่มีความบกพร่องทางสติปัญญา ( $\mu = 4.40$ ,  $\sigma = 0.49$ )

**ตารางที่ 4.12** ค่าเฉลี่ย ส่วนเบี่ยงเบนมาตรฐาน ของการตรวจสอบรูปแบบและคู่มือการส่งเสริม ศักยภาพเด็กที่มีความบกพร่องทางสติปัญญา โดยประยุกต์ใช้กิจกรรมตามแนวคิด วอลดอร์ฟของศูนย์การศึกษาพิเศษ ประจำจังหวัดกาฬสินธุ์ รายข้อด้านความเป็นไปได้

ที่	รายการ	รวม		ความหมาย
		$\mu$	$\sigma$	
1	สามารถนำไปใช้ในสถานการณ์จริงได้	4.20	0.40	มาก
2	จะได้รับการยอมรับจากผู้ที่เกี่ยวข้อง และไม่ส่งผลกระทบต่อผู้ที่เกี่ยวข้อง	4.60	0.49	มากที่สุด
3	สามารถทำความเข้าใจได้ง่าย ไม่ยุ่งยากและซับซ้อนจนเกินไป	4.80	0.40	มากที่สุด
4	ผลจากการดำเนินการพัฒนารูปแบบการส่งเสริม ศักยภาพเด็กที่มีความบกพร่องทางสติปัญญา โดยใช้ กิจกรรมตามแนวคิดวอลดอร์ฟของศูนย์การศึกษาพิเศษ ประจำจังหวัดกาฬสินธุ์ จะได้รับความคุ้มค่าทั้งในด้าน งบประมาณและเวลา	4.40	0.49	มาก
5	ตัวชี้วัดของการพัฒนารูปแบบการส่งเสริมศักยภาพเด็กที่ มีความบกพร่องทางสติปัญญา โดยใช้กิจกรรมตาม แนวคิดวอลดอร์ฟของศูนย์การศึกษาพิเศษ ประจำ จังหวัดกาฬสินธุ์ สามารถนำไปปฏิบัติได้โดยง่าย	4.20	0.40	มาก
รวม		4.44	0.44	มาก

จากตารางที่ 4.12 พบว่า การตรวจสอบรูปแบบและคู่มือการส่งเสริมศักยภาพเด็กที่มีความ บกพร่องทางสติปัญญา โดยใช้กิจกรรมตามแนวคิดวอลดอร์ฟของศูนย์การศึกษาพิเศษ ประจำ จังหวัดกาฬสินธุ์ รายข้อด้านความเป็นไปได้ ในภาพรวมอยู่ในระดับมาก ( $\mu = 4.44$ ,  $\sigma = 0.44$ ) เมื่อพิจารณารายข้อ โดยเรียงจากค่าเฉลี่ยสูงสุดลงมา อันดับแรกคือ สามารถทำความเข้าใจได้ง่าย ไม่ยุ่งยากและซับซ้อนจนเกินไป ( $\mu = 4.80$ ,  $\sigma = 0.40$ ) รองลงมาคือ จะได้รับการยอมรับจาก ผู้ที่เกี่ยวข้อง และไม่ส่งผลกระทบต่อผู้ที่เกี่ยวข้อง ( $\mu = 4.60$ ,  $\sigma = 0.49$ ) และผลจากการดำเนินการ พัฒนารูปแบบการส่งเสริมศักยภาพเด็กที่มีความบกพร่องทางสติปัญญา โดยใช้กิจกรรมตามแนวคิด วอลดอร์ฟของศูนย์การศึกษาพิเศษ ประจำจังหวัดกาฬสินธุ์ จะได้รับความคุ้มค่าทั้งในด้านงบประมาณ และเวลา ( $\mu = 4.40$ ,  $\sigma = 0.49$ ) ตามลำดับ ส่วนรายข้อที่มีค่าเฉลี่ยต่ำสุด พบว่ามี 2 ข้อ คือ สามารถ นำไปใช้ในสถานการณ์จริงได้ และตัวชี้วัดของการพัฒนารูปแบบการส่งเสริมศักยภาพเด็กที่มีความ

บกพร่องทางสติปัญญา โดยใช้กิจกรรมตามแนวคิดวอลดอร์ฟของศูนย์การศึกษาพิเศษ ประจำจังหวัดกาฬสินธุ์ สามารถนำไปปฏิบัติได้โดยง่าย ( $\mu = 4.20$ ,  $\sigma = 0.40$ )

**ตารางที่ 4.13** ค่าเฉลี่ย ส่วนเบี่ยงเบนมาตรฐาน ของการตรวจสอบรูปแบบและคู่มือการส่งเสริมศักยภาพเด็กที่มีความบกพร่องทางสติปัญญา โดยประยุกต์ใช้กิจกรรมตามแนวคิดวอลดอร์ฟ ของศูนย์การศึกษาพิเศษ ประจำจังหวัดกาฬสินธุ์ รายข้อด้านความเป็นประโยชน์

ที่	รายการ	รวม		ความหมาย
		$\mu$	$\sigma$	
1	มีประโยชน์ต่อการบริหารงานศูนย์การศึกษาพิเศษ	4.20	0.40	มาก
2	สามารถตอบสนองต่อความต้องการของผู้ปกครอง ครู ผู้บริหาร ศูนย์การศึกษาพิเศษ	4.40	0.49	มาก
3	สามารถนำไปใช้เป็นแนวทางในการพัฒนาเด็กที่มีความบกพร่องทางสติปัญญา	4.80	0.40	มากที่สุด
4	นำไปใช้ประโยชน์ได้อย่างเป็นรูปธรรม	4.40	0.49	มาก
5	สามารถนำไปใช้ประโยชน์ในการจัดทำมาตรฐาน และประเมินคุณภาพการศึกษา ของศูนย์การศึกษาพิเศษ	4.20	0.40	มาก
รวม		4.40	0.44	มาก

จากตารางที่ 4.13 พบว่า การตรวจสอบรูปแบบและคู่มือการส่งเสริมศักยภาพเด็กที่มีความบกพร่องทางสติปัญญา โดยใช้กิจกรรมตามแนวคิดวอลดอร์ฟของศูนย์การศึกษาพิเศษ ประจำจังหวัดกาฬสินธุ์ รายข้อด้านความเป็นประโยชน์ ในภาพรวมอยู่ในระดับมาก ( $\mu = 4.40$ ,  $\sigma = 0.44$ ) เมื่อพิจารณารายข้อ โดยเรียงจากค่าเฉลี่ยสูงสุดลงมา อันดับแรกคือ สามารถนำไปใช้เป็นแนวทางในการพัฒนาเด็กที่มีความบกพร่องทางสติปัญญา ( $\mu = 4.80$ ,  $\sigma = 0.40$ ) รองลงมา พบว่ามี 2 ข้อ คือ สามารถตอบสนองต่อความต้องการของผู้ปกครอง ครู ผู้บริหาร ศูนย์การศึกษาพิเศษ และนำไปใช้ประโยชน์ได้อย่างเป็นรูปธรรม ( $\mu = 4.40$ ,  $\sigma = 0.49$ ) และอันดับสาม พบว่ามี 2 ข้อ คือ มีประโยชน์ต่อการบริหารงานศูนย์การศึกษาพิเศษ และสามารถนำไปใช้ประโยชน์ในการจัดทำมาตรฐาน และประเมินคุณภาพการศึกษา ของศูนย์การศึกษาพิเศษ ( $\mu = 4.20$ ,  $\sigma = 0.40$ ) ตามลำดับ

ผลจากประเด็นคำถามปลายเปิด ในการพิจารณาด้านต่าง ๆ เพื่อให้รูปแบบการส่งเสริมศักยภาพเด็กที่มีความบกพร่องทางสติปัญญา โดยใช้กิจกรรมตามแนวคิดวอลดอร์ฟของศูนย์การศึกษาพิเศษ ประจำจังหวัดกาฬสินธุ์มีประสิทธิภาพมากยิ่งขึ้น และนำผลการพิจารณาและข้อเสนอแนะมาปรับปรุงรูปแบบ ให้มีความเหมาะสมมากยิ่งขึ้น นำเสนอตั้งตารางที่ 4.14



**ตารางที่ 4.14** ผลการตรวจสอบร่างรูปแบบและคู่มือการส่งเสริมศักยภาพเด็กที่มีความบกพร่องทางสติปัญญาโดยใช้กิจกรรมตามแนวคิดวอลดอร์ฟของศูนย์การศึกษาพิเศษ ประจำจังหวัดกาฬสินธุ์ โดยผู้เชี่ยวชาญ

สาระสำคัญของรูปแบบ (ฉบับร่าง)	ความคิดเห็น/ข้อเสนอแนะ ของผู้เชี่ยวชาญ	สาระสำคัญของรูปแบบ (ฉบับสมบูรณ์)
1. รูปแบบการส่งเสริมศักยภาพเด็กที่มีความบกพร่องทางสติปัญญาโดยใช้กิจกรรมตามแนวคิดวอลดอร์ฟของศูนย์การศึกษาพิเศษ ประจำจังหวัดกาฬสินธุ์ แบ่งเป็น 4 ส่วน คือ ส่วนที่ 1 บทนำ หลักการแนวคิด และวัตถุประสงค์ ส่วนที่ 2 องค์ประกอบของรูปแบบ ส่วนที่ 3 แนวทางการจัดกิจกรรมและการประเมินผล ส่วนที่ 4 ตัวชี้วัดความสำเร็จ	ในภาพรวมของรูปแบบมีความถูกต้อง ความเหมาะสม ความเป็นไปได้และความเป็นประโยชน์ แต่ควรออกแบบให้รูปแบบ เป็นส่วนประกอบเดียวกัน	ภาพรวมของรูปแบบที่ประกอบด้วย 4 ส่วน มีความถูกต้อง เหมาะสม เป็นไปได้และเป็นประโยชน์ผู้วิจัยได้ปรับปรุงแบบ ตามคำแนะนำของผู้เชี่ยวชาญ
2. ส่วนที่ 1 บทนำ หลักการแนวคิดและวัตถุประสงค์ของรูปแบบการส่งเสริมศักยภาพเด็กที่มีความบกพร่องทางสติปัญญา โดยใช้กิจกรรมตามแนวคิดวอลดอร์ฟของศูนย์การศึกษาพิเศษ ประจำจังหวัดกาฬสินธุ์	ในภาพรวมวัตถุประสงค์/แนวคิดมีความถูกต้องเหมาะสม เป็นไปได้ และเป็นประโยชน์ ควรปรับแนวคิดและหลักการให้มีความสอดคล้องและครอบคลุมกับองค์ประกอบอื่นด้วย และในส่วนของการส่งเสริมศักยภาพเด็กที่มีความบกพร่องทางสติปัญญา มีความเหมาะสมกับส่วนประกอบอื่นด้วย ผู้เชี่ยวชาญทั้ง 5 คน มีความเห็นร่วมกันว่าในส่วนของการส่งเสริมศักยภาพเด็กที่มีความบกพร่องทางสติปัญญา	ส่วนที่ 1 บทนำ หลักการแนวคิดและวัตถุประสงค์ของรูปแบบ มีความถูกต้องเหมาะสม เป็นไปได้ และเป็นประโยชน์ ให้คงไว้แต่ให้ปรับการเขียนแนวคิดให้ครอบคลุม ผู้วิจัยจึงคงแนวคิดไว้ตามเดิม หลักการของรูปแบบการส่งเสริมศักยภาพเด็กที่มีความบกพร่องทางสติปัญญา โดยใช้กิจกรรมตามแนวคิดวอลดอร์ฟ ของศูนย์การศึกษาพิเศษ ประจำจังหวัดกาฬสินธุ์ มีความถูกต้องเหมาะสมเป็นไปได้อย่างเป็นประโยชน์

ตารางที่ 4.14 (ต่อ)

สาระสำคัญของรูปแบบ (ฉบับร่าง)	ความคิดเห็น/ข้อเสนอแนะ ของผู้เชี่ยวชาญ	สาระสำคัญของรูปแบบ (ฉบับสมบูรณ์)
	โดยใช้กิจกรรมตามแนวคิด วอลดอร์ฟของศูนย์การศึกษา พิเศษ ประจำจังหวัด กาฬสินธุ์ มีความเหมาะสม และเป็นไปได้	
<p>3. ส่วนที่ 2 องค์ประกอบของ รูปแบบ มี 2 องค์ประกอบ ดังนี้</p> <p>(1) องค์ประกอบหลัก ขั้นตอน TAPIR ดังนี้</p> <p>(1.1) การพัฒนาบุคลากร</p> <p>(1.2) การจัดการ สภาพแวดล้อม</p> <p>(1.3) การลงมือปฏิบัติ</p> <p>(1.4) การปรับปรุง แก้ไข และพัฒนา</p> <p>(1.5) การสรุปและรายงาน</p> <p>(2) องค์ประกอบสนับสนุน มี 4 องค์ประกอบ</p> <p>(2.1) สภาพแวดล้อม</p> <p>(2.2) สื่อการเรียนรู้</p> <p>(2.3) กิจกรรมการเรียนรู้</p> <p>(2.4) บทบาทผู้เกี่ยวข้อง</p>	<p>ในภาพรวมขององค์ประกอบ ของรูปแบบการส่งเสริม ศักยภาพเด็กที่มีความ บกพร่องทางสติปัญญา โดยใช้กิจกรรมตามแนวคิด วอลดอร์ฟของศูนย์การศึกษา พิเศษ ประจำจังหวัด กาฬสินธุ์ ผู้เชี่ยวชาญ ทั้ง 5 คน มีความเห็นร่วมกัน ว่ามีความถูกต้อง เหมาะสม ความเป็นไปได้ และเป็น ประโยชน์ ซึ่งผู้เชี่ยวชาญได้ เสนอแนะให้มีกระบวนการ ดำเนินงาน 5 ขั้นตอนให้ ชัดเจนและครอบคลุม คือ</p> <p>1) การพัฒนาบุคลากร (Training) 2) การจัดการ สภาพแวดล้อม (Arrange the Environment) 3) การ ลงมือปฏิบัติ (Practice)</p> <p>4) การปรับปรุง แก้ไข และ พัฒนา (Improve) และ</p> <p>5) การสรุปและรายงานผล (Report)</p>	<p>ภาพรวมขององค์ประกอบของ รูปแบบการส่งเสริมศักยภาพ เด็กที่มีความบกพร่องทาง สติปัญญา โดยใช้กิจกรรม ตามแนวคิดวอลดอร์ฟของ ศูนย์การศึกษาพิเศษ ประจำ จังหวัดกาฬสินธุ์ ความถูกต้อง เหมาะสม ความเป็นไปได้ และ เป็นประโยชน์ในส่วนนี้ ผู้วิจัย จึงยืนยันตามหลักการเดิม</p>
4. ส่วนที่ 3 แนวทางการจัด กิจกรรม และการประเมินผล	ผู้เชี่ยวชาญให้ความคิดเห็นว่า มีความถูกต้อง เหมาะสม เป็นไปได้ และเป็นประโยชน์	ส่วนที่ 3 แนวทางการจัด กิจกรรมและประเมินผล เป็นส่วนสำคัญให้คงไว้ดังเดิม

(ต่อ)

ตารางที่ 4.14 (ต่อ)

สาระสำคัญของรูปแบบ (ฉบับร่าง)	ความคิดเห็น/ข้อเสนอแนะ ของผู้เชี่ยวชาญ	สาระสำคัญของรูปแบบ (ฉบับสมบูรณ์)
5. ส่วนที่ 4 ตัวชี้วัด ความสำเร็จ	มีความถูกต้อง เหมาะสม เป็นไปได้และเป็นประโยชน์ ควรปรับเพิ่ม เงื่อนไข ความสำเร็จให้อยู่ในภาพรวม	ส่วนที่ 4 ตัวชี้วัดความสำเร็จ มีความถูกต้อง มีความเหมาะสม เป็นไปได้ จึงปรับเพิ่ม เงื่อนไขให้อยู่ในภาพรวม

จากตารางที่ 4.14 พบว่า 1) รูปแบบการส่งเสริมศักยภาพเด็กที่มีความบกพร่องทางสติปัญญา โดยใช้กิจกรรมตามแนวคิดวอลดอร์ฟของศูนย์การศึกษาพิเศษ ประจำจังหวัดกาฬสินธุ์ ในภาพรวมของรูปแบบ มีความถูกต้อง ความเหมาะสม ความเป็นไปได้ และความเป็นประโยชน์ แต่ควรออกแบบให้รูปแบบ เป็นส่วนประกอบเดียวกัน 2) ส่วนที่ 1 บทนำ หลักการ แนวคิดและวัตถุประสงค์ของรูปแบบการส่งเสริมศักยภาพเด็กที่มีความบกพร่องทางสติปัญญา โดยใช้กิจกรรมตามแนวคิดวอลดอร์ฟของศูนย์การศึกษาพิเศษ ประจำจังหวัดกาฬสินธุ์ 3) ส่วนที่ 2 องค์ประกอบของรูปแบบแบ่งเป็น 2 องค์ประกอบ ดังนี้ 3.1) องค์ประกอบหลัก ขั้นตอน TAPIR ได้แก่ (1) การพัฒนาบุคลากร (Training) (2) การจัดการสภาพแวดล้อม (Arrange the Environment) (3) การลงมือปฏิบัติ (Practice) (4) การปรับปรุง แก้ไข และพัฒนา (Improve) และ (5) การสรุปและรายงานผล (Report) 3.2) องค์ประกอบสนับสนุน มี 4 องค์ประกอบ ดังนี้ (1) สภาพแวดล้อม (2) สื่อการเรียนรู้ (3) กิจกรรมการเรียนรู้ (4) บทบาทผู้เกี่ยวข้อง 4) ส่วนที่ 3 แนวทางการจัดกิจกรรมและการประเมินผล 5) ส่วนที่ 4 ตัวชี้วัดความสำเร็จ ผู้เชี่ยวชาญทั้ง 5 คน มีความเห็นร่วมกันว่ามีความถูกต้อง เหมาะสมความเป็นไปได้ และเป็นประโยชน์

**4.2.2 ผลการทดลองใช้รูปแบบการส่งเสริมศักยภาพเด็กที่มีความบกพร่องทางสติปัญญา โดยใช้กิจกรรมตามแนวคิดวอลดอร์ฟของศูนย์การศึกษาพิเศษ ประจำจังหวัดกาฬสินธุ์**

**4.2.2.1 ผลการทดลองใช้รูปแบบการส่งเสริมศักยภาพเด็กที่มีความบกพร่องทางสติปัญญา โดยใช้กิจกรรมตามแนวคิดวอลดอร์ฟของศูนย์การศึกษาพิเศษ ประจำจังหวัดกาฬสินธุ์**

จากผลการทดลองใช้รูปแบบการส่งเสริมศักยภาพเด็กที่มีความบกพร่องทางสติปัญญา โดยประยุกต์ใช้กิจกรรมตามแนวคิดวอลดอร์ฟของศูนย์การศึกษาพิเศษ ประจำจังหวัดกาฬสินธุ์ไปใช้ ผู้วิจัยได้แบ่งการนำเสนอผลการทดลองใช้รูปแบบออกเป็น 2 ตอน ดังนี้

**1) ผลการทดลองใช้รูปแบบการส่งเสริมศักยภาพเด็กที่มีความบกพร่องทางสติปัญญา โดยใช้กิจกรรมตามแนวคิดวอลดอร์ฟของศูนย์การศึกษาพิเศษ ประจำจังหวัดกาฬสินธุ์ ปีการศึกษา 2561**

1.1) ผลการประเมินความสามารถก่อนและหลังของทักษะพื้นฐานเด็กที่มีความบกพร่องทางสติปัญญา โดยใช้กิจกรรมตามแนวคิดวอลดอร์ฟของศูนย์การศึกษาพิเศษ ประจำจังหวัดกาฬสินธุ์ โดยใช้กลุ่มเป้าหมายซึ่งได้มาโดยการเลือกแบบเจาะจง จำนวน 10 คน ซึ่งเป็นเด็กที่มีความบกพร่องทางสติปัญญา และเข้ารับบริการที่ศูนย์การศึกษาพิเศษ ประจำจังหวัดกาฬสินธุ์ ในปีการศึกษา 2561 มีผลการประเมินดังรายละเอียดนี้

1.1.1) ข้อมูลทั่วไปของเด็กที่มีความบกพร่องทางสติปัญญา ประกอบด้วย เพศ และ อายุ สถิติที่ใช้ในการวิเคราะห์ข้อมูล ได้แก่ การวิเคราะห์หาค่าร้อยละ (Percentage) และ นำเสนอในรูปแบบตารางประกอบการบรรยาย รายละเอียดในตารางที่ 4.15

**ตารางที่ 4.15** จำนวนและร้อยละของสถานภาพเด็กที่มีความบกพร่องทางสติปัญญา

รายการ	สถานภาพ	จำนวน (10 คน)	ร้อยละ
1. เพศ	1. ชาย	6	60.00
	2. หญิง	4	40.00
2. อายุ	1. แรกเกิด – 3 ปี	3	30.00
	2. 4 – 6 ปี	7	70.00

จากตารางที่ 4.15 พบว่า เด็กที่มีความบกพร่องทางสติปัญญา จำนวน 10 คน พบว่า ส่วนมากเป็นเพศชาย จำนวน 6 คน คิดเป็นร้อยละ 60 รองลงมาเป็นเพศหญิง จำนวน 4 คน คิดเป็นร้อยละ 40 อายุของเด็กที่มีความบกพร่องทางสติปัญญา พบว่า อยู่ในกลุ่มอายุ 4 – 6 ปี จำนวน 7 คน คิดเป็นร้อยละ 70 และอายุแรกเกิด 0 – 3 ปี จำนวน 3 คน คิดเป็นร้อยละ 30

1.1.2) ผลการประเมินความสามารถเด็กที่มีความบกพร่องทางสติปัญญาหลังการใช้กิจกรรมตามแนวคิดวอลดอร์ฟของศูนย์การศึกษาพิเศษ ประจำจังหวัดกาฬสินธุ์ ปีการศึกษา 2561 จำแนกรายทักษะพื้นฐาน 6 ทักษะ แสดงผลดังตารางที่ 4.16

**ตารางที่ 4.16** ผลการประเมินความสามารถเด็กที่มีความบกพร่องทางสติปัญญาหลังการใช้กิจกรรมตามแนวคิดวอลดอร์ฟของศูนย์การศึกษาพิเศษ ประจำจังหวัดกาฬสินธุ์ ปีการศึกษา 2561

ที่	รายการประเมิน	ผลการประเมินระดับความสามารถหลังการพัฒนา (N=10 คน)			
		ผ่าน	ร้อยละ	ไม่ผ่าน	ร้อยละ
1	ทักษะกล้ามเนื้อมัดใหญ่	8	80	2	20
2	ทักษะกล้ามเนื้อมัดเล็ก	7	70	3	30
3	ทักษะการช่วยเหลือตัวเองในชีวิตประจำวัน	7	70	3	30
4	ทักษะการรับรู้และการแสดงออกทางภาษา	7	70	3	30
5	ทักษะทางสังคม	8	80	2	20
6	ทักษะทางสติปัญญาหรือการเตรียมความพร้อมทางวิชาการ	6	60	4	40
เฉลี่ยรวม		7.17	71.67	2.83	28.33

จากตารางที่ 4.16 พบว่า ผลการประเมินความสามารถเด็กที่มีความบกพร่องทางสติปัญญา หลังการใช้กิจกรรมตามแนวคิดวอลดอร์ฟ ของศูนย์การศึกษาพิเศษ ประจำจังหวัดกาฬสินธุ์ ปีการศึกษา 2561 พบว่า โดยภาพรวมเด็กทุกคนมีพัฒนาการทุกทักษะพื้นฐาน ทั้ง 6 ทักษะสูงขึ้น คิดเป็นร้อยละ 71.67 หลังจากใช้รูปแบบการส่งเสริมศักยภาพเด็กที่มีความบกพร่องทางสติปัญญา โดยใช้กิจกรรมตามแนวคิดวอลดอร์ฟของศูนย์การศึกษาพิเศษ ประจำจังหวัดกาฬสินธุ์ เมื่อพิจารณาเป็นทักษะพื้นฐานที่มีระดับความสามารถของเด็กผ่านเกณฑ์การพัฒนาหลังใช้รูปแบบ (สูงกว่าระดับ 4 ขึ้นไป) จำนวนเด็กมากที่สุด คือ 8 คน ได้แก่ ทักษะกล้ามเนื้อมัดใหญ่ และทักษะทางสังคม รองลงมา คือ 7 คน ได้แก่ ทักษะกล้ามเนื้อมัดเล็ก ทักษะการช่วยเหลือตัวเองในชีวิตประจำวัน ทักษะการรับรู้ และแสดงออกทางภาษา และทักษะทางสติปัญญาหรือการเตรียมความพร้อมทางวิชาการ ตามลำดับ

1.2) ผลการสัมภาษณ์การใช้รูปแบบการส่งเสริมศักยภาพเด็กที่มีความบกพร่องทางสติปัญญา โดยใช้กิจกรรมตามแนวคิดวอลดอร์ฟของศูนย์การศึกษาพิเศษ ประจำจังหวัดกาฬสินธุ์ ปีการศึกษา 2561

ผลการสัมภาษณ์หลังการใช้รูปแบบการส่งเสริมศักยภาพเด็กที่มีความบกพร่องทางสติปัญญา โดยใช้กิจกรรมตามแนวคิดวอลดอร์ฟของศูนย์การศึกษาพิเศษ ประจำจังหวัดกาฬสินธุ์ ปีการศึกษา 2561 รายละเอียดตามประเด็นการสัมภาษณ์ ดังตารางที่ 4.17

**ตารางที่ 4.17** สรุปประเด็นผลการสัมภาษณ์หลังการใช้รูปแบบการส่งเสริมศักยภาพเด็กที่มีความบกพร่องทางสติปัญญา โดยใช้กิจกรรมตามแนวคิดวอลดอร์ฟของศูนย์การศึกษาพิเศษ ประจำจังหวัดกาฬสินธุ์ ปีการศึกษา 2561

รายการประเด็นคำถาม	สรุปประเด็นการสัมภาษณ์
1) กิจกรรมพื้นฐาน ซึ่งเป็นกิจกรรมในหนึ่งวัน กิจกรรมใดบ้างที่ท่านเห็นว่าเป็นกิจกรรมที่ส่งเสริมระดับความสามารถของเด็กที่มีความบกพร่องทางสติปัญญา มากที่สุด โดยเรียงจากมากไปน้อย	กิจกรรมที่ส่งเสริมระดับความสามารถของเด็กที่มีความบกพร่องทางสติปัญญา จากการจัดกิจกรรมการเรียนรู้ตามแนวคิดวอลดอร์ฟ มากที่สุด คือ การเล่นสร้างสรรค์/เล่นอิสระ รองลงมา คือ การจัดกิจกรรมวงกลม การเล่นกลางแจ้ง การเล่านิทาน ตามลำดับ
2) กิจกรรมกิจวัตรประจำวัน ซึ่งเป็นกิจกรรมในหนึ่งวัน กิจกรรมใดบ้างที่ท่านเห็นว่าเป็นกิจกรรมที่ส่งเสริมระดับความสามารถของเด็กที่มีความบกพร่องทางสติปัญญา มากที่สุด โดยเรียงจากมากไปน้อย	กิจกรรมที่ส่งเสริมระดับความสามารถของเด็กที่มีความบกพร่องทางสติปัญญา จากการจัดกิจกรรมการเรียนรู้ตามแนวคิดวอลดอร์ฟ มากที่สุด คือ การรับประทานอาหารว่าง รองลงมา คือ การรับประทานอาหารกลางวัน การทำความสะอาดร่างกาย การทำความสะอาดเครื่องใช้และห้องเรียน และกิจกรรมการนอนกลางวัน ตามลำดับ

(ต่อ)

ตารางที่ 4.17 (ต่อ)

รายการประเด็นคำถาม	สรุปประเด็นการสัมภาษณ์
3) กิจกรรมหลัก หรือ กิจกรรมครูพาทำ ซึ่งเป็นกิจกรรมในหนึ่งสัปดาห์ กิจกรรมใดบ้างที่ท่านเห็นว่าเป็นกิจกรรมที่ส่งเสริมระดับความสามารถของเด็กที่มีความบกพร่องทางสติปัญญามากที่สุด โดยเรียงจากมากไปน้อย	กิจกรรมที่ส่งเสริมระดับความสามารถของเด็กที่มีความบกพร่องทางสติปัญญา จากการจัดกิจกรรมการเรียนรู้ตามแนวคิดวอลดอร์ฟ มากที่สุด คือ กิจกรรมวันพุธ : งานฝีมือ รองลงมา คือ กิจกรรมวันหยุดหัดสบดี : งานระบายสีและระบายสีเทียน กิจกรรมวันอังคาร : งานครัว กิจกรรมวันจันทร์ : งานปั้น และกิจกรรมวันศุกร์ : งานสวนหรืองานบ้าน ตามลำดับ
4) กิจกรรมในหนึ่งเดือน กิจกรรมใดบ้างที่ท่านเห็นว่าเป็นกิจกรรมที่ส่งเสริมระดับความสามารถของเด็กที่มีความบกพร่องทางสติปัญญามากที่สุด โดยเรียงจากมากไปน้อย	กิจกรรมที่ส่งเสริมระดับความสามารถของเด็กที่มีความบกพร่องทางสติปัญญา จากการจัดกิจกรรมการเรียนรู้ตามแนวคิดวอลดอร์ฟ มากที่สุด คือ กิจกรรมหลัก รองลงมา คือ กิจกรรมพื้นฐาน ต่ำที่สุดคือ กิจกรรมกิจวัตรประจำวัน
5) กิจกรรมในรอบปี กิจกรรมใดบ้างที่ท่านเห็นว่าเป็นกิจกรรมที่ส่งเสริมระดับความสามารถของเด็กที่มีความบกพร่องทางสติปัญญามากที่สุด โดยเรียงจากมากไปน้อย	กิจกรรมที่ส่งเสริมระดับความสามารถของเด็กที่มีความบกพร่องทางสติปัญญา จากการจัดกิจกรรมการเรียนรู้ตามแนวคิดวอลดอร์ฟ มากที่สุด คือ กิจกรรมตามเทศกาล ประเพณี วัฒนธรรม รองลงมา คือ กิจกรรมวันสำคัญ ต่ำที่สุด คือ กิจกรรมการฉลองวันเกิด

จากตารางที่ 4.17 ผลการสัมภาษณ์หลังการใช้รูปแบบการส่งเสริมศักยภาพเด็กที่มีความบกพร่องทางสติปัญญา โดยใช้กิจกรรมตามแนวคิดวอลดอร์ฟของศูนย์การศึกษาพิเศษ ประจำจังหวัดกาฬสินธุ์ ปีการศึกษา 2561 พบว่า กิจกรรมที่ส่งเสริมศักยภาพเด็กที่มีความบกพร่องทางสติปัญญา โดยใช้กิจกรรมตามแนวคิดวอลดอร์ฟของศูนย์การศึกษาพิเศษ ประจำจังหวัดกาฬสินธุ์ มากที่สุด ได้แก่ 1) กิจกรรมพื้นฐาน คือ การเล่นสร้างสรรค์/เล่นอิสระ 2) กิจกรรมกิจวัตรประจำวัน คือ การรับประทานอาหารว่าง 3) กิจกรรมหลัก คือ กิจกรรมวันพุธ : งานฝีมือ 4) กิจกรรมในหนึ่งเดือน คือ กิจกรรมหลัก และ 5) กิจกรรมในรอบปี คือ กิจกรรมตามเทศกาล ประเพณี วัฒนธรรม และในการศึกษาครั้งนี้ มีข้อสังเกตในการจัดกิจกรรมการเรียนรู้ที่ส่งผลต่อระดับความสามารถทักษะพื้นฐาน ทั้ง 6 ทักษะ มากที่สุด อยู่ในกิจกรรมพื้นฐาน คือ การเล่นสร้างสรรค์/เล่นอิสระ และอยู่ในกิจกรรมกิจวัตรประจำวัน คือ การรับประทานอาหารว่าง ส่วนกิจกรรมที่ส่งเสริมศักยภาพเด็กที่มีความบกพร่องทางสติปัญญา น้อยที่สุด อยู่ในกิจกรรมพื้นฐาน คือ การเล่นนิทาน กิจกรรมกิจวัตรประจำวัน น้อยที่สุด คือ การนอนกลางวัน รวมถึงการปรับปรุงและพัฒนากิจกรรมหลัก น้อยที่สุด คือ กิจกรรมวันศุกร์ : งานสวนหรืองานบ้าน ให้มีความสอดคล้องกับความต้องการของเด็กที่มีความบกพร่องทางสติปัญญาและรูปแบบการส่งเสริมศักยภาพของเด็กที่มีความบกพร่องทางสติปัญญาให้สูงขึ้น แล้วนำไปใช้จริงในปีการศึกษา 2562

2) ผลการใช้รูปแบบการส่งเสริมศักยภาพเด็กที่มีความบกพร่องทางสติปัญญา โดยใช้กิจกรรมตามแนวคิดวอลดอร์ฟของศูนย์การศึกษาพิเศษ ประจำจังหวัดกาฬสินธุ์ ปีการศึกษา 2562

2.1) ผลการประเมินความสามารถก่อนและหลังของทักษะพื้นฐานเด็กที่มีความบกพร่องทางสติปัญญา โดยใช้กิจกรรมตามแนวคิดวอลดอร์ฟของศูนย์การศึกษาพิเศษ ประจำจังหวัดกาฬสินธุ์ มีผลการประเมินดังรายละเอียด ต่อไปนี้

2.1.1) ข้อมูลทั่วไปของเด็กที่มีความบกพร่องทางสติปัญญา ประกอบด้วย เพศ และอายุ สถิติที่ใช้ในการวิเคราะห์ข้อมูล ได้แก่ การวิเคราะห์หาค่าร้อยละ (Percentage) และนำเสนอในรูปแบบตารางประกอบการบรรยาย รายละเอียดในตารางที่ 4.18

ตารางที่ 4.18 จำนวนและร้อยละสถานภาพของเด็กที่มีความบกพร่องทางสติปัญญา

รายการ	สถานภาพ	จำนวน (45 คน)	ร้อยละ
1. เพศ	1. ชาย	24	53.33
	2. หญิง	21	46.67
2. อายุ	1. แรกเกิด – 3 ปี	11	24.44
	2. 4 – 6 ปี	34	75.56

จากตารางที่ 4.18 พบว่า เด็กที่มีความบกพร่องทางสติปัญญา จำนวน 45 คน พบว่า ส่วนมากเป็นเพศชายจำนวน 24 คน คิดเป็นร้อยละ 53.33 รองลงมาเป็นเพศหญิง จำนวน 21 คน คิดเป็นร้อยละ 46.67

อายุของเด็กที่มีความบกพร่องทางสติปัญญา พบว่า อยู่ในช่วงอายุ 4 – 6 ปี จำนวน 34 คน คิดเป็นร้อยละ 75.56 และอายุแรกเกิด 0 – 3 ปี จำนวน 11 คน คิดเป็นร้อยละ 24.44

2.1.2) ผลการประเมินความสามารถเด็กที่มีความบกพร่องทางสติปัญญา หลังการใช้กิจกรรมตามแนวคิดวอลดอร์ฟของศูนย์การศึกษาพิเศษ ประจำจังหวัดกาฬสินธุ์ ปีการศึกษา 2562 แสดงผลดังตารางที่ 4.19

**ตารางที่ 4.19** ผลการประเมินความสามารถเด็กที่มีความบกพร่องทางสติปัญญาหลังการใช้กิจกรรมตามแนวคิดวอลดอร์ฟของศูนย์การศึกษาพิเศษ ประจำจังหวัดกาฬสินธุ์ ปีการศึกษา 2562

ที่	รายการประเมิน	ผลการประเมินระดับความสามารถ หลังการพัฒนา (N=45 คน)			
		ผ่าน	ร้อยละ	ไม่ผ่าน	ร้อยละ
1	ทักษะกล้ามเนื้อมัดใหญ่	41	91.11	4	8.89
2	ทักษะกล้ามเนื้อมัดเล็ก	42	93.33	3	6.67
3	ทักษะการช่วยเหลือตัวเองในชีวิตประจำวัน	43	95.56	2	4.44
4	ทักษะการรับรู้และการแสดงออกทางภาษา	42	93.33	3	6.67
5	ทักษะทางสังคม	43	95.56	2	4.44
6	ทักษะทางสติปัญญาหรือการเตรียมความพร้อมทางวิชาการ	41	91.11	4	8.89
ค่าเฉลี่ยรวม		42	93.33	3	6.67

จากตารางที่ 4.19 พบว่า ผลการประเมินระดับความสามารถเด็กที่มีความบกพร่องทางสติปัญญาหลังการใช้กิจกรรมตามแนวคิดวอลดอร์ฟของศูนย์การศึกษาพิเศษ ประจำจังหวัดกาฬสินธุ์ ปีการศึกษา 2562 พบว่า เด็กที่มีความบกพร่องทางสติปัญญาทุกคนมีระดับความสามารถสูงขึ้นทั้ง 6 ทักษะพื้นฐาน หลังจากใช้รูปแบบการส่งเสริมศักยภาพเด็กที่มีความบกพร่องทางสติปัญญา โดยใช้กิจกรรมตามแนวคิดวอลดอร์ฟของศูนย์การศึกษาพิเศษ ประจำจังหวัดกาฬสินธุ์ มีค่าเฉลี่ยโดยภาพรวมที่ผ่านเกณฑ์การพัฒนา 42 คน คิดเป็นร้อยละ 93.33 ส่วนค่าเฉลี่ยโดยภาพรวมที่ไม่ผ่านเกณฑ์การพัฒนา 3 คน คิดเป็นร้อยละ 6.67 เมื่อพิจารณาเป็น ทักษะพื้นฐานที่มีระดับความสามารถของเด็กผ่านเกณฑ์การพัฒนาหลังใช้รูปแบบ (สูงกว่าระดับ 4 ขึ้นไป) จำนวนเด็กมากที่สุด คือ 43 คน ได้แก่ ทักษะการช่วยเหลือตัวเองในชีวิตประจำวัน และทักษะทางสังคม รองลงมา คือ 42 คน ได้แก่ ทักษะกล้ามเนื้อมัดเล็ก และทักษะการรับรู้และแสดงออกทางภาษา ส่วนจำนวนเด็กน้อยที่สุด คือ ทักษะกล้ามเนื้อมัดใหญ่ และทักษะทางสติปัญญาหรือการเตรียมความพร้อมทางวิชาการ ตามลำดับ

2.1.3) ผลการประเมินพัฒนาการของเด็กที่มีความบกพร่องทางสติปัญญาเป็นรายบุคคล ปีการศึกษา 2562 ที่ได้รับการส่งเสริมศักยภาพโดยใช้กิจกรรมตามแนวคิดวอลดอร์ฟของศูนย์การศึกษาพิเศษ ประจำจังหวัดกาฬสินธุ์ ผู้วิจัยขอแนะนำเสนอกรณีศึกษาที่เป็นตัวอย่าง จำนวน 1 คน และในภาคผนวก จำนวน 9 คน (ภาคผนวก ฉ หน้า 284) มีข้อค้นพบเป็นรายบุคคล ดังนี้



## กรณีศึกษาที่ 1

### 1. ข้อมูลส่วนบุคคล

ชื่อ-สกุล (นามสมมุติ) เด็กชายฐาปกรณ์ วังทอง

วันเดือนปีเกิด 24 พฤษภาคม 2558

ความบกพร่อง/ประเภทความพิการ บกพร่องทางสติปัญญา

**จุดเด่น** สามารถเดินขึ้น-ลงบันไดโดยจับราวบันได แบบพยักเท้าได้ สามารถมองตามวัตถุหรือสิ่งของที่เคลื่อนที่ได้ สามารถเคี้ยวอาหารได้ สามารถตอบสนองต่อคำพูดของผู้อื่น สามารถใช้จินตนาการ ในการเล่นได้ และสามารถบอกส่วนต่าง ๆ ของร่างกายและหน้าที่ของส่วนต่าง ๆ ได้

**จุดด้อย** ไม่สามารถสามารถยืนทรงตัวขาเดียวตามเวลาที่กำหนดได้ ไม่สามารถมองตามวัตถุหรือสิ่งของที่เคลื่อนที่ได้ ไม่สามารถใช้ช้อนตักอาหารเข้าปากได้ ไม่สามารถแสดงสีหน้า ท่าทางต่อคำพูดหรืออารมณ์ต่อสิ่งเร้าภายนอกและภายในได้อย่างเหมาะสม ไม่สามารถเล่นอิสระอยู่ในกลุ่มได้ และไม่สามารถดูแลส่วนต่าง ๆ ของร่างกายได้

### 2. ความสามารถตามพัฒนาการก่อนการส่งเสริมศักยภาพเด็กที่มีความบกพร่องทางสติปัญญา

ตารางที่ 4.20 แสดงผลพัฒนาการก่อนการส่งเสริมศักยภาพเด็กที่มีความบกพร่องทางสติปัญญา

ทักษะ	ความสามารถปัจจุบัน	เกณฑ์ในการประเมินระดับความสามารถตามจุดประสงค์ในการพัฒนา
ทักษะกล้ามเนื้อใหญ่	เด็กชายฐาปกรณ์ สามารถเดินขึ้น-ลงบันไดโดยจับราวบันได แบบพยักเท้าได้ แต่ไม่สามารถยืนทรงตัวขาเดียวตามเวลาที่กำหนดได้	ระดับ 5 หมายถึง ทำได้ด้วยตนเอง ระดับ 4 หมายถึง ทำได้แต่ต้องช่วยด้วยการกระตุ้นเตือนด้วยวาจา
ทักษะกล้ามเนื้อมัดเล็ก	เด็กชายฐาปกรณ์ สามารถมองตามวัตถุหรือสิ่งของที่เคลื่อนที่ได้ แต่ไม่สามารถมองตามวัตถุหรือสิ่งของที่เคลื่อนที่ได้	ระดับ 3 หมายถึง ทำได้แต่ต้องช่วยด้วยการกระตุ้นเตือนด้วยท่าทางและวาจา
ทักษะการช่วยเหลือตนเองในชีวิตประจำวัน	เด็กชายฐาปกรณ์ สามารถเคี้ยวอาหารเองได้ แต่ไม่สามารถใช้ช้อนตักอาหารเข้าปากได้	ระดับ 2 หมายถึง ทำได้แต่ต้องช่วยด้วยการกระตุ้นเตือนทางกาย (สัมผัส) และวาจา ระดับ 1 หมายถึง ทำไม่ได้

(ต่อ)

ตารางที่ 4.20 (ต่อ)

ทักษะ	ความสามารถปัจจุบัน	เกณฑ์ในการประเมินระดับความสามารถตามจุดประสงค์ในการพัฒนา
ทักษะการรับรู้และการแสดงออกทางภาษา	เด็กชายฐาปกรณ์ สามารถตอบสนองต่อคำพูด ของผู้อื่น แต่ไม่สามารถแสดงสีหน้า ทำทางต่อคำพูดหรืออารมณ์ต่อสิ่งเร้าภายนอกและภายในได้อย่างเหมาะสม	
ทักษะทางสังคม	เด็กชายฐาปกรณ์ สามารถใช้จินตนาการในการเล่นได้ แต่ไม่สามารถเล่นอิสระอยู่ในกลุ่มได้	
ทักษะทางสติปัญญาหรือการเตรียมความพร้อมทางวิชาการ	เด็กชายฐาปกรณ์ สามารถบอกส่วนต่าง ๆ ของร่างกายและหน้าที่ของส่วนต่าง ๆ ได้ แต่ไม่สามารถดูแลส่วนต่าง ๆ ของร่างกายได้	

### 3. ผลการพัฒนาศักยภาพของเด็กที่มีความบกพร่องทางสติปัญญา มีรายละเอียด ดังนี้

#### บันทึกผลการพัฒนาศักยภาพของเด็กที่มีความบกพร่องทางสติปัญญา

ชื่อ-สกุล เด็กชายฐาปกรณ์ วังทอง เพศ ชาย วันเดือนปีเกิด 24 พฤษภาคม 2558  
วันที่เริ่มต้นพัฒนา 1 พฤษภาคม 2562 วันที่สิ้นสุดการพัฒนา 31 พฤษภาคม 2563 ใช้เวลา 1 ปี

ตารางที่ 4.21 แสดงผลการส่งเสริมศักยภาพเด็กที่มีความบกพร่องทางสติปัญญา

จุดประสงค์ในการพัฒนา	คะแนนก่อนพัฒนา	กิจกรรมและสื่อที่ใช้ในการพัฒนา	ความสามารถหลังการพัฒนา	คะแนนหลังพัฒนา
ทักษะกล้ามเนื้อมัดใหญ่ - สามารถยืนทรงตัวขาเดียวตามเวลาที่กำหนดได้	3	<b>กิจกรรม</b> - ฝึกยืนทรงตัวขาเดียวในกิจกรรมกลางแจ้งโดยยืนบนวงกลมเชือกไหมพรมและบนขอนไม้ <b>สื่อที่ใช้</b> - วงกลมเชือกไหมพรม - ขอนไม้	เด็กชายฐาปกรณ์สามารถยืนทรงตัวขาเดียว ในกิจกรรมกลางแจ้ง ตามเวลาที่กำหนดได้ โดยทำได้ด้วยตนเอง	5

(ต่อ)

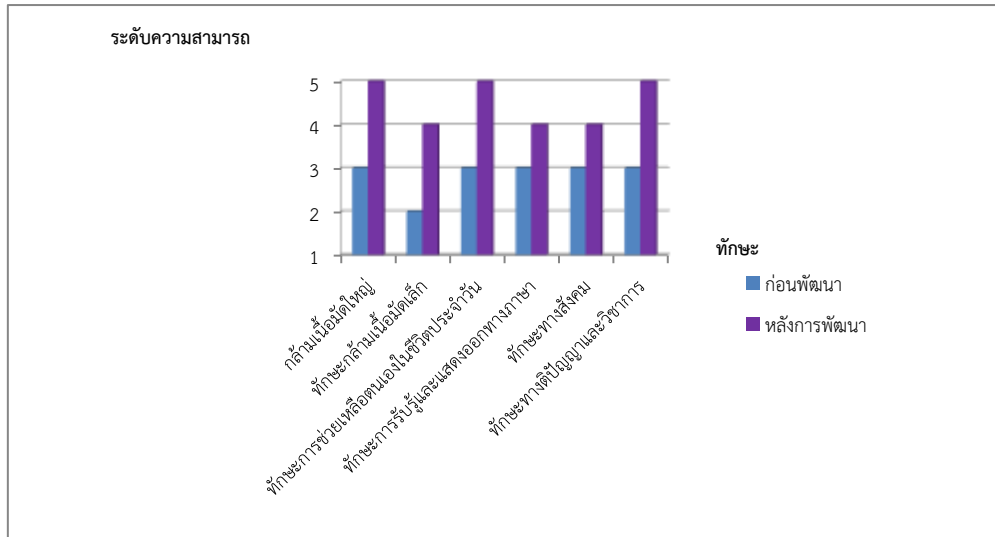
ตารางที่ 4.21 (ต่อ)

จุดประสงค์ในการพัฒนา	คะแนนก่อนพัฒนา	กิจกรรมและสื่อที่ใช้ในการพัฒนา	ความสามารถหลังการพัฒนา	คะแนนหลังพัฒนา
ทักษะกล้ามเนื้อมัดเล็ก - สามารถมองตามวัตถุหรือสิ่งของที่เคลื่อนที่ได้	2	<b>กิจกรรม</b> - ฝึกการมองตามของเล่นที่เคลื่อนที่ได้ในการเล่นอิสระ <b>สื่อที่ใช้</b> - ตุ๊กตา/ลูกไม้ ของเล่นที่เคลื่อนที่ได้ในมุมเล่นอิสระ - คำชมเชย	เด็กชายรูปทรงสามารถมองตามของเล่นที่เคลื่อนที่ได้ในการเล่นอิสระทำได้โดยต้องมีผู้ช่วยเหลือน้อย หรือใช้การกระตุ้นเตือนทางวาจา หรือท่าทางอย่างใดอย่างหนึ่ง	4
ทักษะการช่วยเหลือตนเองในชีวิตประจำวัน - สามารถใช้ช้อนตักอาหารเข้าปากได้	3	<b>กิจกรรม</b> - ฝึกการใช้ช้อนตักอาหารเข้าปากในกิจกรรมรับประทานอาหารว่างและกิจกรรมการรับประทานอาหารกลางวัน <b>สื่อที่ใช้</b> - จาน ช้อน อาหารว่างและอาหารกลางวัน - คำชมเชย	เด็กชายรูปทรงสามารถการใช้ช้อนตักอาหารเข้าปากในกิจกรรมรับประทานอาหารว่างและกิจกรรมการรับประทานอาหารกลางวัน โดยทำได้ด้วยตนเอง	5

ตารางที่ 4.21 (ต่อ)

จุดประสงค์ในการพัฒนา	คะแนน ก่อน พัฒนา	กิจกรรมและสื่อที่ใช้ ในการพัฒนา	ความสามารถ หลังการพัฒนา	คะแนน หลัง พัฒนา
<b>ทักษะการรับรู้และแสดงออกทางภาษา</b> - สามารถแสดงสีหน้าท่าทางต่อคำพูดหรืออารมณ์ต่อสิ่งเร้าภายนอกและภายในได้อย่างเหมาะสม	3	<b>กิจกรรม</b> - ฝึกแสดงสีหน้า ท่าทางต่อคำพูดหรืออารมณ์ต่อสิ่งเร้าภายนอกและภายในได้อย่างเหมาะสมในกิจกรรมกลางแจ้ง <b>สื่อที่ใช้</b> - การแสดงสีหน้าท่าทางดีใจ / เสียใจ - บริเวณกลางแจ้ง - คำชมเชย	เด็กชายฐาปกรณ์สามารถแสดงสีหน้าท่าทางต่อคำพูดหรืออารมณ์ต่อสิ่งเร้าภายนอกและภายในได้อย่างเหมาะสมในกิจกรรมกลางแจ้ง โดยต้องมีผู้ช่วยเหลือน้อย หรือใช้การกระตุ้นเตือนทางวาจาหรือท่าทางอย่างใดอย่างหนึ่ง	4
<b>ทักษะทางสังคม</b> - สามารถเล่นอิสระอยู่ในกลุ่มได้	3	<b>กิจกรรม</b> - ฝึกการเล่นอิสระ อยู่ในกลุ่มได้ ในกิจกรรมสร้างสรรค์ การเล่นอิสระ <b>สื่อที่ใช้</b> - ของเล่นในมุมเล่นอิสระ	เด็กชายฐาปกรณ์สามารถเล่นอิสระอยู่ในกลุ่มได้ ในกิจกรรมสร้างสรรค์ การเล่นอิสระ โดยต้องมีผู้ช่วยเหลือน้อย หรือใช้การกระตุ้นเตือนทางวาจา	4
<b>ทักษะทางสติปัญญาหรือการเตรียมความพร้อมทางวิชาการ</b> - สามารถดูแลส่วนต่างๆของร่างกายได้	3	<b>กิจกรรม</b> - ฝึกดูแลส่วนต่าง ๆ ของร่างกายในกิจกรรมตามหน่วยการเรียนรู้ <b>สื่อที่ใช้</b> - เพลงอวัยวะและหน้าที่ของอวัยวะ	เด็กชายฐาปกรณ์สามารถดูแลส่วนต่าง ๆ ของร่างกายในกิจกรรมตามหน่วยการเรียนรู้ โดยทำได้ด้วยตนเอง	5

แผนภูมิแท่งความสามารถตามพัฒนาการก่อนและหลังการส่งเสริมศักยภาพ  
เด็กที่มีความบกพร่องทางสติปัญญา กรณีศึกษาที่ 1 เด็กชายฐาปกรณ์ วังทอง



ภาพที่ 4.2 แผนภูมิแท่ง ความสามารถตามพัฒนาการก่อนและหลังการส่งเสริมศักยภาพเด็กที่มีความบกพร่องทางสติปัญญา กรณีศึกษาที่ 1 เด็กชายฐาปกรณ์ วังทอง

#### 4. สรุปผลความสามารถตามพัฒนาการก่อนและหลัง

4.1 **ทักษะการนั่งพับเพียบ** เด็กชายฐาปกรณ์ สามารถยืนทรงตัวขาเดียว ในกิจกรรมกลางแจ้ง ตามเวลาที่กำหนดได้ โดยทำได้ด้วยตนเอง

4.2 **ทักษะการช่วยเหลือตนเองในชีวิตประจำวัน** เด็กชายฐาปกรณ์ สามารถมองตามของเล่นที่เคลื่อนที่ได้ในการเล่นอิสระ ทำได้โดยต้องมีผู้ช่วยเหลือน้อย หรือใช้การกระตุ้นเตือนทางวาจา หรือท่าทางอย่างใดอย่างหนึ่ง

4.3 **ทักษะการช่วยเหลือตนเองในชีวิตประจำวัน** เด็กชายฐาปกรณ์ สามารถการใช้ช้อน ตักอาหารเข้าปาก ในกิจกรรมรับประทานอาหารว่างและกิจกรรมการรับประทานอาหารกลางวันโดยทำได้ ด้วยตนเอง

4.4 **ทักษะการรับรู้และแสดงออกทางภาษา** เด็กชายฐาปกรณ์ สามารถแสดงสีหน้า ท่าทางต่อคำพูดหรืออารมณ์ต่อสิ่งเร้าภายนอกและภายในได้อย่าง เหมาะสมในกิจกรรมกลางแจ้ง การเล่นเกมกลางแจ้ง โดยต้องมีผู้ช่วยเหลือน้อย หรือใช้การกระตุ้นเตือนทางวาจา หรือท่าทางอย่างใดอย่างหนึ่ง

4.5 **ทักษะทางสังคม** เด็กชายฐาปกรณ์ สามารถเล่นอิสระอยู่ในกลุ่มได้ ในกิจกรรมสร้างสรรค์ การเล่นเกมอิสระโดยต้องมีผู้ช่วยเหลือน้อย หรือใช้การกระตุ้นเตือนทางวาจาหรือท่าทางอย่างใดอย่างหนึ่ง

4.6 **ทักษะทางสติปัญญาหรือการเตรียมความพร้อมทางวิชาการ** เด็กชายฐาปกรณ์ สามารถดูแลส่วนต่าง ๆ ของร่างกายในกิจกรรมตามหน่วยการเรียนรู้ โดยทำได้ด้วยตนเอง

2.2) ผลการสัมภาษณ์การใช้รูปแบบการส่งเสริมศักยภาพเด็กที่มีความบกพร่องทางสติปัญญา โดยใช้กิจกรรมตามแนวคิดวอลดอร์ฟของศูนย์การศึกษาพิเศษ ประจำจังหวัดกาฬสินธุ์ ปีการศึกษา 2562 รายละเอียดจากประเด็นการสัมภาษณ์ ดังตารางที่ 4.22

**ตารางที่ 4.22** สรุปประเด็นผลการสัมภาษณ์หลังการใช้รูปแบบการส่งเสริมศักยภาพเด็กที่มีความบกพร่องทางสติปัญญา โดยใช้กิจกรรมตามแนวคิดวอลดอร์ฟของศูนย์การศึกษาพิเศษ ประจำจังหวัดกาฬสินธุ์ ปีการศึกษา 2562

รายการประเด็นคำถาม	สรุปประเด็นการสัมภาษณ์
1) กิจกรรมพื้นฐาน ซึ่งเป็นกิจกรรมในหนึ่งวัน กิจกรรมใดบ้างที่ท่านเห็นว่าเป็นกิจกรรมที่ส่งเสริมระดับความสามารถของเด็กที่มีความบกพร่องทางสติปัญญามากที่สุด โดยเรียงจากมากไปน้อย	กิจกรรมที่ส่งเสริมระดับความสามารถของเด็กที่มีความบกพร่องทางสติปัญญา จากการจัดกิจกรรมการเรียนรู้ตามแนวคิดวอลดอร์ฟ มากที่สุด คือ การเล่นสร้างสรรค์/เล่นอิสระ รองลงมา คือ การจัดกิจกรรมวงกลม การเล่นเกมแจ้้ง การเล่นนิทาน ตามลำดับ
2) กิจกรรมกิจวัตรประจำวัน ซึ่งเป็นกิจกรรมในหนึ่งวัน กิจกรรมใดบ้างที่ท่านเห็นว่าเป็นกิจกรรมที่ส่งเสริมระดับความสามารถของเด็กที่มีความบกพร่องทางสติปัญญามากที่สุด โดยเรียงจากมากไปน้อย	กิจกรรมที่ส่งเสริมระดับความสามารถของเด็กที่มีความบกพร่องทางสติปัญญา จากการจัดกิจกรรมการเรียนรู้ตามแนวคิดวอลดอร์ฟ มากที่สุด คือ การรับประทานอาหารว่าง รองลงมา คือ การรับประทานอาหารกลางวัน การทำความสะอาดร่างกาย การทำความสะอาดเครื่องใช้ และห้องเรียน และกิจกรรมการนอนกลางวัน ตามลำดับ
3) กิจกรรมหลัก หรือ กิจกรรมครูพาทำ ซึ่งเป็นกิจกรรมในหนึ่งสัปดาห์ กิจกรรมใดบ้างที่ท่านเห็นว่าเป็นกิจกรรมที่ส่งเสริมระดับความสามารถของเด็กที่มีความบกพร่องทางสติปัญญามากที่สุด โดยเรียงจากมากไปน้อย	กิจกรรมที่ส่งเสริมระดับความสามารถของเด็กที่มีความบกพร่องทางสติปัญญา จากการจัดกิจกรรมการเรียนรู้ตามแนวคิดวอลดอร์ฟ มากที่สุด คือ กิจกรรมวันพุธ : กิจกรรมงานฝีมือ รองลงมา คือ กิจกรรมวันพฤหัสบดี : กิจกรรมงานระบายสีและระบายสีเทียน กิจกรรมวันอังคาร : กิจกรรมงานครัว กิจกรรมวันจันทร์ : กิจกรรมงานปั้น และกิจกรรมวันศุกร์ : กิจกรรมงานสวนหรืองานบ้าน ตามลำดับ

(ต่อ)

ตารางที่ 4.22 (ต่อ)

รายการประเด็นคำถาม	สรุปประเด็นการสัมภาษณ์
4) กิจกรรมในหนึ่งเดือน กิจกรรมใดบ้างที่ท่านเห็นว่าเป็นกิจกรรมที่ส่งเสริมระดับความสามารถของเด็กที่มีความบกพร่องทางสติปัญญามากที่สุด โดยเรียงจากมากไปน้อย	กิจกรรมที่ส่งเสริมระดับความสามารถของเด็กที่มีความบกพร่องทางสติปัญญา จากการจัดกิจกรรมการเรียนรู้ตามแนวคิดวอลดอร์ฟ มากที่สุด คือ กิจกรรมหลัก รองลงมา คือ กิจกรรมพื้นฐานต่ำที่สุด คือ กิจกรรมกิจวัตรประจำวัน
5) กิจกรรมในรอบปี กิจกรรมใดบ้างที่ท่านเห็นว่าเป็นกิจกรรมที่ส่งเสริมระดับความสามารถของเด็กที่มีความบกพร่องทางสติปัญญามากที่สุด โดยเรียงจากมากไปน้อย	กิจกรรมที่ส่งเสริมระดับความสามารถของเด็กที่มีความบกพร่องทางสติปัญญา จากการจัดกิจกรรมการเรียนรู้ตามแนวคิดวอลดอร์ฟ มากที่สุด คือ กิจกรรมตามเทศกาล ประเพณี วัฒนธรรม รองลงมา คือ กิจกรรมวันสำคัญ ต่ำที่สุด คือ กิจกรรมการฉลองวันเกิด

จากตารางที่ 4.22 พบว่า ผลการทดลองใช้รูปแบบการส่งเสริมศักยภาพเด็กที่มีความบกพร่องทางสติปัญญา โดยใช้กิจกรรมตามแนวคิดวอลดอร์ฟของศูนย์การศึกษาพิเศษ ประจำจังหวัดกาฬสินธุ์ ปีการศึกษา 2562 ในครั้งนี้ มีข้อสังเกตในการจัดกิจกรรมการเรียนรู้ที่ส่งผลต่อระดับความสามารถในทักษะพื้นฐาน ทั้ง 6 ทักษะ ของเด็กที่มีความบกพร่องทางสติปัญญาที่มีพัฒนาการที่สูงขึ้นทุกคน และกิจกรรมที่ส่งเสริมศักยภาพเด็กที่มีความบกพร่องทางสติปัญญา โดยใช้กิจกรรมตามแนวคิดวอลดอร์ฟของศูนย์การศึกษาพิเศษ ประจำจังหวัดกาฬสินธุ์ มากที่สุด ได้แก่ 1) กิจกรรมพื้นฐาน คือ การเล่นสร้างสรรค์/เล่นอิสระ 2) กิจกรรมกิจวัตรประจำวัน คือ การรับประทานอาหารว่าง 3) กิจกรรมหลัก คือ กิจกรรมวันพุธ : งานฝีมือ 4) กิจกรรมในหนึ่งเดือน คือ กิจกรรมหลัก และ 5) กิจกรรมในรอบปี คือ กิจกรรมตามเทศกาล ประเพณี วัฒนธรรม

**4.2.3 ผลการศึกษาความพึงพอใจที่มีต่อรูปแบบการส่งเสริมศักยภาพเด็กที่มีความบกพร่องทางสติปัญญา โดยกิจกรรมตามแนวคิดวอลดอร์ฟของศูนย์การศึกษาพิเศษ ประจำจังหวัดกาฬสินธุ์** ซึ่งมีข้อมูลทั่วไปของผู้ตอบแบบสอบถาม แสดงดังตารางที่ 4.23

ตารางที่ 4.23 แสดงจำนวนและร้อยละเกี่ยวกับข้อมูลทั่วไปของผู้ตอบแบบสอบถาม

รายการ	สถานภาพ	จำนวน (N = 111)	ร้อยละ
1. ตำแหน่ง	1. ผู้บริหาร	2	1.80
	2. ครู	64	57.66
	3. ผู้ปกครองเด็ก	45	40.54
2. เพศ	1. ชาย	26	23.42
	2. หญิง	85	76.58

(ต่อ)

ตารางที่ 4.23 (ต่อ)

รายการ	สถานภาพ	จำนวน (N = 111)	ร้อยละ
3. อายุ	1. ต่ำกว่า 30 ปี	30	27.03
	2. 31 – 49 ปี	52	46.85
	3. 50 ปี ขึ้นไป	29	26.13
4. วุฒิการศึกษา	1. ต่ำกว่ามัธยมศึกษา	53	47.75
	2. ปริญญาตรี/เทียบเท่า	48	43.24
	3. สูงกว่าปริญญาตรี	10	9.01

จากตารางที่ 4.23 พบว่า ผู้ตอบแบบสอบถาม จำนวน 111 คน เป็นครู จำนวน 64 คน คิดเป็นร้อยละ 57.66 และผู้ปกครอง จำนวน 45 คน คิดเป็นร้อยละ 40.54 เพศหญิง จำนวน 85 คน คิดเป็นร้อยละ 76.58 เพศชาย จำนวน 26 คน คิดเป็นร้อยละ 23.42 มีอายุระหว่าง 31-49 ปี คิดเป็นร้อยละ 46.85 มีวุฒิการศึกษาอยู่ในระดับต่ำกว่ามัธยมศึกษา จำนวน 53 คน คิดเป็นร้อยละ 47.75 ระดับปริญญาตรี/เทียบเท่า จำนวน 48 คน คิดเป็นร้อยละ 43.24 และระดับสูงกว่าปริญญาตรี จำนวน 10 คน คิดเป็นร้อยละ 9.01

ผลการศึกษาคำพิงพอใจที่มีต่อรูปแบบการส่งเสริมศักยภาพเด็กที่มีความบกพร่องทางสติปัญญา โดยกิจกรรมตามแนวคิดวอลดอร์ฟของศูนย์การศึกษาพิเศษ ประจำจังหวัดกาฬสินธุ์ ซึ่งมีรายละเอียดดังตารางที่ 4.24

**ตารางที่ 4.24** ค่าเฉลี่ย ส่วนเบี่ยงเบนมาตรฐาน ของผลการประเมินความพึงพอใจที่มีต่อรูปแบบการส่งเสริมศักยภาพเด็กที่มีความบกพร่องทางสติปัญญา โดยกิจกรรมตามแนวคิดวอลดอร์ฟของศูนย์การศึกษาพิเศษ ประจำจังหวัดกาฬสินธุ์

	รายการประเมิน	กลุ่มเป้าหมาย	ความเหมาะสม		ความหมาย
			$\mu$	$\sigma$	
1	การจัดประชุมชี้แจงแนวทาง การจัดกิจกรรม ทำให้ผู้ปกครอง ครู และผู้ที่เกี่ยวข้อง มีความรู้ ความเข้าใจในการส่งเสริม ศักยภาพเด็กที่มีความบกพร่อง ทางสติปัญญา โดยใช้กิจกรรม ตามแนวคิดวอลดอร์ฟ	ผู้บริหาร	4.50	0.50	มาก
		ครู	4.50	0.50	มาก
		ผู้ปกครองเด็ก	4.71	0.45	มากที่สุด
	รวม		4.57	0.48	มากที่สุด

(ต่อ)



ตารางที่ 4.24 (ต่อ)

	รายการประเมิน	กลุ่มเป้าหมาย	ความเหมาะสม		ความหมาย
			$\mu$	$\sigma$	
2	การจัดบรรยากาศที่อบอุ่น เหมือนบ้านและจัดสภาพ แวดล้อมของห้องเรียน ให้เอื้อ ต่อการจัดประสบการณ์เรียนรู้ ที่หลากหลาย เช่น มุมบ้าน มุมนิทาน มุมฤดูกาล ฯลฯ	ผู้บริหาร	4.00	1.00	มาก
		ครู	4.59	0.49	มากที่สุด
		ผู้ปกครองเด็ก	4.60	0.49	มากที่สุด
		รวม	4.40	0.66	มาก
3	ใช้สื่อ วัสดุ อุปกรณ์ และ เครื่องเรือนจากธรรมชาติ และออกแบบพื้นที่ให้มีความ เหมาะสมกับกิจกรรมประจำวัน เช่น มีอุปกรณ์เครื่องครัว จัดโต๊ะรับประทานอาหาร ฯลฯ	ผู้บริหาร	4.00	0.00	มาก
		ครู	4.39	0.49	มาก
		ผู้ปกครองเด็ก	4.51	0.50	มากที่สุด
		รวม	4.30	0.33	มาก
4	ประเมินพัฒนาการเด็ก เป็นรายบุคคล เพื่อนำผลการ ประเมินมาวางแผนการจัด การศึกษาเฉพาะบุคคล ให้ตรงตามสภาพปัญหาและ ความต้องการของเด็ก แต่ละบุคคล	ผู้บริหาร	4.00	0.00	มาก
		ครู	4.30	0.46	มาก
		ผู้ปกครองเด็ก	4.40	0.65	มาก
		รวม	4.23	0.37	มาก
5	จัดทำแผนการจัดการศึกษา เฉพาะบุคคล ที่สอดคล้องกับ สภาพปัญหาและความต้องการ จำเป็นของเด็กเป็นรายบุคคล	ผู้บริหาร	5.00	0.00	มากที่สุด
		ครู	4.59	0.49	มากที่สุด
		ผู้ปกครองเด็ก	4.00	0.63	มาก
		รวม	4.53	0.37	มากที่สุด

(ต่อ)

ตารางที่ 4.24 (ต่อ)

	รายการประเมิน	กลุ่มเป้าหมาย	ความเหมาะสม		ความหมาย
			$\mu$	$\sigma$	
6	การประเมินผลระหว่าง การจัดประสบการณ์เรียนรู้ตาม สภาพจริง เพื่อสนับสนุนการ เรียนรู้ของเด็กอย่างต่อเนื่อง	ผู้บริหาร	4.50	0.50	มาก
		ครู	4.80	0.39	มากที่สุด
		ผู้ปกครองเด็ก	4.20	0.58	มาก
		รวม	4.50	0.49	มากที่สุด
7	ทบทวนแผนการจัดการศึกษา เฉพาะบุคคล และนำไป ปรับปรุง เพื่อวางแผนการจัด การศึกษาให้เหมาะสมกับความ ต้องการของเด็กแต่ละบุคคล	ผู้บริหาร	4.00	1.00	มาก
		ครู	4.50	0.50	มาก
		ผู้ปกครองเด็ก	4.49	0.50	มาก
		รวม	4.33	0.67	มาก
8	บันทึกผลความก้าวหน้าของเด็ก เป็นรายบุคคล โดยมุ่งเน้นการ ประเมินพัฒนาการเด็กให้ ครอบคลุมทุกด้านอย่าง เป็นองค์รวม	ผู้บริหาร	5.00	0.00	มากที่สุด
		ครู	4.20	0.87	มาก
		ผู้ปกครองเด็ก	4.20	0.58	มาก
		รวม	4.47	0.48	มาก
9	รายงานความก้าวหน้าของเด็ก ตามเป้าหมายที่กำหนดไว้ใน แผนการจัดการศึกษาเฉพาะ บุคคล และสรุปการประเมินผล อย่างต่อเนื่องทุกปีการศึกษา	ผู้บริหาร	4.50	0.50	มาก
		ครู	4.41	0.80	มาก
		ผู้ปกครองเด็ก	4.69	0.46	มากที่สุด
		รวม	4.53	0.59	มากที่สุด
10	ครูมีบทบาทที่สำคัญในการเป็น แบบอย่างที่ดี และสามารถจัด กิจกรรมที่เหมาะสมกับ พัฒนาการของเด็กในแต่ละ ช่วงวัย ทำให้เด็กเกิด ประสบการณ์การเรียนรู้ ในทุกสถานการณ์	ผู้บริหาร	4.50	0.50	มาก
		ครู	4.41	0.80	มาก
		ผู้ปกครองเด็ก	4.69	0.46	มากที่สุด
		รวม	4.53	0.59	มากที่สุด

(ต่อ)

ตารางที่ 4.24 (ต่อ)

	รายการประเมิน	กลุ่มเป้าหมาย	ความเหมาะสม		ความหมาย
			$\mu$	$\sigma$	
11	ผู้ปกครองเป็นองค์ประกอบที่สำคัญในการสนับสนุนช่วยเหลือการดำเนินงานด้านต่าง ๆ ของศูนย์การศึกษาพิเศษ เช่น การเยี่ยมบ้าน การจัดการเรียนรู้ที่บ้าน การแลกเปลี่ยนเรียนรู้ประสบการณ์ในการส่งเสริมศักยภาพเด็ก ฯลฯ	ผู้บริหาร	4.50	0.50	มาก
		ครู	4.50	0.50	มาก
		ผู้ปกครองเด็ก	4.80	0.40	มากที่สุด
รวม			4.60	0.47	มากที่สุด
12	การจัดประสบการณ์การเรียนรู้โดยใช้กิจกรรมตามแนวคิดวอลดอร์ฟ เป็นแนวทางส่งเสริมการมีส่วนร่วมระหว่างผู้ปกครอง ครู และบุคลากรที่เกี่ยวข้อง	ผู้บริหาร	4.50	0.50	มาก
		ครู	4.81	0.39	มากที่สุด
		ผู้ปกครองเด็ก	4.89	0.31	มากที่สุด
รวม			4.73	0.40	มากที่สุด
13	ผู้ปกครอง ครู และบุคลากรที่เกี่ยวข้อง มีเจตคติที่ดีต่อการส่งเสริมศักยภาพเด็กที่มีความบกพร่องทางสติปัญญา โดยใช้กิจกรรมตามแนวคิดวอลดอร์ฟ	ผู้บริหาร	4.50	0.50	มาก
		ครู	4.42	0.79	มาก
		ผู้ปกครองเด็ก	4.51	0.50	มากที่สุด
รวม			4.48	0.60	มาก
14	แนวทางการจัดประสบการณ์การเรียนรู้ โดยใช้กิจกรรมตามแนวคิดวอลดอร์ฟ ทำให้เด็กที่มีความบกพร่องทางสติปัญญาได้รับการพัฒนาอย่างมีคุณภาพ และมีพัฒนาการที่ดีขึ้น	ผู้บริหาร	4.50	0.50	มาก
		ครู	4.91	0.29	มากที่สุด
		ผู้ปกครองเด็ก	4.69	0.46	มากที่สุด
รวม			4.70	0.42	มากที่สุด

(ต่อ)

ตารางที่ 4.24 (ต่อ)

	รายการประเมิน	กลุ่มเป้าหมาย	ความเหมาะสม		ความหมาย
			$\mu$	$\sigma$	
15	แนวทางการดูแลและช่วยเหลือที่มุ่งเน้นการพัฒนาศักยภาพเด็กให้เป็นไปในทิศทางเดียวกันซึ่งเกิดจากศูนย์การศึกษาพิเศษที่ใช้วัตกรรมการศึกษาตามแนวคิดวอลดอร์ฟ	ผู้บริหาร	5.00	0.00	มากที่สุด
		ครู	4.69	0.46	มากที่สุด
		ผู้ปกครองเด็ก	4.69	0.46	มากที่สุด
รวม			4.79	0.31	มากที่สุด
ภาพรวม		ผู้บริหาร	4.47	0.40	มาก
		ครู	4.55	0.53	มากที่สุด
		ผู้ปกครองเด็ก	4.52	0.51	มากที่สุด
รวมความพึงพอใจ			4.51	0.48	มากที่สุด

จากตารางที่ 4.24 พบว่า โดยภาพรวมความพึงพอใจของผู้บริหาร ครู และผู้ปกครองที่มีต่อการใช้รูปแบบการส่งเสริมศักยภาพเด็กที่มีความบกพร่องทางสติปัญญา โดยกิจกรรมตามแนวคิดวอลดอร์ฟของศูนย์การศึกษาพิเศษ ประจำจังหวัดกาฬสินธุ์ อยู่ในระดับมากที่สุด ( $\mu = 4.51$ ,  $\sigma = 0.48$ ) เมื่อพิจารณาแต่ละรายการ พบว่า แนวทางการดูแลและช่วยเหลือที่มุ่งเน้นการพัฒนาศักยภาพเด็กให้เป็นไปในทิศทางเดียวกัน ซึ่งเกิดจากศูนย์การศึกษาพิเศษที่ใช้วัตกรรมการศึกษาตามแนวคิดวอลดอร์ฟ อยู่ในระดับมากที่สุด ( $\mu = 4.79$ ,  $\sigma = 0.31$ ) รองลงมา ได้แก่ การจัดประสบการณ์การเรียนรู้ โดยใช้กิจกรรมตามแนวคิดวอลดอร์ฟ เป็นแนวทางส่งเสริมการมีส่วนร่วมระหว่างผู้ปกครอง ครู และบุคลากรที่เกี่ยวข้อง ( $\mu = 4.73$ ,  $\sigma = 0.40$ ) แนวทางการจัดประสบการณ์การเรียนรู้ โดยใช้กิจกรรมตามแนวคิดวอลดอร์ฟ ทำให้เด็กที่มีความบกพร่องทางสติปัญญาได้รับการพัฒนาอย่างมีคุณภาพ และมีพัฒนาการที่ดีขึ้น ( $\mu = 4.70$ ,  $\sigma = 0.42$ ) และ ผู้ปกครองเป็นองค์ประกอบที่สำคัญในการสนับสนุนช่วยเหลือการดำเนินงานด้านต่าง ๆ ของศูนย์การศึกษาพิเศษ เช่น การเยี่ยมบ้าน การจัดการเรียนรู้ที่บ้าน การแลกเปลี่ยนเรียนรู้ประสบการณ์ในการส่งเสริมศักยภาพเด็ก ฯลฯ ( $\mu = 4.60$ ,  $\sigma = 0.47$ ) ตามลำดับ และอันดับที่ค่าเฉลี่ยต่ำที่สุด คือ ประเมินพัฒนาการเด็กเป็นรายบุคคล เพื่อนำผลการประเมินมาวางแผนการจัดการศึกษาเฉพาะบุคคล ให้ตรงตามสภาพปัญหาและความต้องการของเด็กแต่ละบุคคล ( $\mu = 4.23$ ,  $\sigma = 0.37$ ) เมื่อพิจารณาในรายข้อจำแนกตามกลุ่มประชากร สรุปดังนี้

**ผู้บริหาร** ให้การศึกษาความพึงพอใจต่อการใช้รูปแบบการส่งเสริมศักยภาพเด็กที่มีความบกพร่องทางสติปัญญา โดยกิจกรรมตามแนวคิดวอลดอร์ฟ ของศูนย์การศึกษาพิเศษ ประจำจังหวัดกาฬสินธุ์ ภาพรวมอยู่ในระดับมาก ( $\mu = 4.47$ ,  $\sigma = 0.40$ ) เมื่อพิจารณารายข้อ ข้อที่มีค่าเฉลี่ยสูงสุด อันดับแรก พบว่ามี 3 ข้อ คือ จัดทำแผนการจัดการศึกษาเฉพาะบุคคล ที่สอดคล้องกับสภาพปัญหาและความต้องการจำเป็นของเด็กเป็นรายบุคคล บันทึกผลความก้าวหน้าของเด็กเป็นรายบุคคล โดยมุ่งเน้นการประเมินพัฒนาการเด็กให้ครอบคลุมทุกด้านอย่างเป็นองค์รวม และแนวทางการดูแล

และช่วยเหลือที่มุ่งเน้นการพัฒนาศักยภาพเด็กให้เป็นไปในทิศทางเดียวกัน ซึ่งเกิดจากศูนย์การศึกษาพิเศษที่ใช้วัตรกรรมการศึกษาตามแนวคิดวอลดอร์ฟ ( $\mu = 5.00$ ,  $\sigma = 0.00$ ) รองลงมา พบว่ามี 8 ข้อ คือ การจัดประชุมชี้แจงแนวทางการจัดกิจกรรม ทำให้ผู้ปกครอง ครู และผู้ที่เกี่ยวข้อง มีความรู้ความเข้าใจในการส่งเสริมศักยภาพเด็กที่มีความบกพร่องทางสติปัญญา โดยใช้กิจกรรมตามแนวคิดวอลดอร์ฟ การประเมินผลระหว่างการจัดประสบการณ์เรียนรู้ตามสภาพจริง เพื่อสนับสนุนการเรียนรู้ของเด็กอย่างต่อเนื่อง รายงานความก้าวหน้าของเด็กตามเป้าหมายที่กำหนดไว้ในแผนการจัดการศึกษาเฉพาะบุคคล และสรุปการประเมินผลอย่างต่อเนื่องทุกปีการศึกษา ครูมีบทบาทที่สำคัญในการเป็นแบบอย่างที่ดี และสามารถจัดกิจกรรมที่เหมาะสมกับพัฒนาการของเด็กในแต่ละช่วงวัย ทำให้เด็กเกิดประสบการณ์การเรียนรู้ในทุกสถานการณ์ ผู้ปกครองเป็นองค์ประกอบที่สำคัญในการสนับสนุนช่วยเหลือการดำเนินงานด้านต่าง ๆ ของศูนย์การศึกษาพิเศษ เช่น การเยี่ยมบ้าน การจัดการเรียนรู้ที่บ้าน การแลกเปลี่ยนเรียนรู้ประสบการณ์ในการส่งเสริมศักยภาพเด็ก ฯลฯ การจัดประสบการณ์การเรียนรู้ โดยใช้กิจกรรมตาม แนวคิดวอลดอร์ฟ เป็นแนวทางส่งเสริมการมีส่วนร่วมระหว่างผู้ปกครอง ครู และบุคลากรที่เกี่ยวข้อง ผู้ปกครอง ครู และบุคลากรที่เกี่ยวข้อง มีเจตคติที่ดีต่อการส่งเสริมศักยภาพเด็กที่มีความบกพร่องทางสติปัญญา โดยใช้กิจกรรมตามแนวคิดวอลดอร์ฟ และแนวทางการจัดประสบการณ์การเรียนรู้ โดยใช้กิจกรรมตามแนวคิดวอลดอร์ฟ ทำให้เด็กที่มีความบกพร่องทางสติปัญญาได้รับการพัฒนาอย่างมีคุณภาพ และมีพัฒนาการที่ดีขึ้น ( $\mu = 4.50$ ,  $\sigma = 0.50$ ) และอันดับที่ค่าเฉลี่ยต่ำสุดพบว่า มี 4 ข้อ คือ การจัดบรรยากาศที่อบอุ่นเหมือนบ้านและจัดสภาพแวดล้อมของห้องเรียน ให้เอื้อต่อการจัดประสบการณ์เรียนรู้ที่หลากหลาย เช่น มุมบ้าน มุมนิทาน มุมตุ๊กตา ฯลฯ ใช้สื่อ วัสดุ อุปกรณ์ และเครื่องเรือนจากธรรมชาติ และออกแบบพื้นที่ให้มีความเหมาะสมกับกิจกรรมประจำวัน เช่น มีอุปกรณ์เครื่องครัว จัดโต๊ะรับประทานอาหาร ฯลฯ ประเมินพัฒนาการเด็กเป็นรายบุคคล เพื่อนำผลการประเมินมาวางแผนการจัดการศึกษาเฉพาะบุคคล ให้ตรงตามสภาพปัญหาและความต้องการของเด็กแต่ละบุคคล และทบทวนแผนการจัดการศึกษาเฉพาะบุคคล และนำผลไปปรับปรุง เพื่อวางแผนการจัดการศึกษาให้เหมาะสมกับความต้องการของเด็กแต่ละบุคคล ( $\mu = 4.00$ ,  $\sigma = 1.00$ ) ตามลำดับ

**ครู** ภาพรวมครูมีความพึงพอใจต่อการใช้รูปแบบการส่งเสริมศักยภาพเด็กที่มีความบกพร่องทางสติปัญญา โดยใช้กิจกรรมตามแนวคิดวอลดอร์ฟของศูนย์การศึกษาพิเศษ ประจำจังหวัดกาฬสินธุ์ ในระดับมากที่สุด ( $\mu = 4.55$ ,  $\sigma = 0.53$ ) เมื่อพิจารณารายชื่อ ข้อที่มีค่าเฉลี่ยสูงสุดอันดับแรก คือ แนวทางการจัดประสบการณ์การเรียนรู้ โดยใช้กิจกรรมตามแนวคิดวอลดอร์ฟ ทำให้เด็กที่มีความบกพร่องทางสติปัญญาได้รับการพัฒนาอย่างมีคุณภาพ และมีพัฒนาการที่ดีขึ้น ( $\mu = 4.91$ ,  $\sigma = 0.29$ ) รองลงมา พบว่ามี 2 ข้อคือ การประเมินผลระหว่างการจัดประสบการณ์เรียนรู้ตามสภาพจริง เพื่อสนับสนุนการเรียนรู้ของเด็กอย่างต่อเนื่อง และการจัดประสบการณ์การเรียนรู้ โดยใช้กิจกรรมตามแนวคิดวอลดอร์ฟ เป็นแนวทางส่งเสริมการมีส่วนร่วมระหว่างผู้ปกครอง ครู และบุคลากรที่เกี่ยวข้อง ( $\mu = 4.81$ ,  $\sigma = 0.39$ ) อันดับที่สาม มี 2 ข้อ คือ ครูมีบทบาทที่สำคัญในการเป็นแบบอย่างที่ดี และสามารถจัดกิจกรรมที่เหมาะสมกับพัฒนาการของเด็กในแต่ละช่วงวัย ทำให้เด็กเกิดประสบการณ์การเรียนรู้ในทุกสถานการณ์ แนวทางการดูแลและช่วยเหลือที่มุ่งเน้นการพัฒนาศักยภาพเด็กให้เป็นไปในทิศทางเดียวกัน ซึ่งเกิดจากศูนย์การศึกษาพิเศษที่ใช้วัตรกรรมการศึกษา

ตามแนวคิดวอลดอร์ฟ ( $\mu = 4.69$ ,  $\sigma = 0.46$ ) ตามลำดับ ส่วนรายชื่อที่มีค่าเฉลี่ยต่ำที่สุด คือบันทึกผลความก้าวหน้าของเด็กเป็นรายบุคคล โดยมุ่งเน้นการประเมินพัฒนาการเด็กให้ครอบคลุมทุกด้านอย่างเป็นองค์รวม ( $\mu = 4.20$ ,  $\sigma = 0.87$ )

**ผู้ปกครองเด็ก** ให้การประเมินความพึงพอใจต่อการใช้รูปแบบการส่งเสริมศักยภาพเด็กที่มีความบกพร่องทางสติปัญญา โดยใช้กิจกรรมตามแนวคิดวอลดอร์ฟของศูนย์การศึกษาพิเศษประจำจังหวัดกาฬสินธุ์ ภาพรวมอยู่ในระดับมากที่สุด ( $\mu = 4.52$ ,  $\sigma = 0.51$ ) เมื่อพิจารณารายชื่อชื่อที่มีค่าเฉลี่ยสูงสุด อันดับแรก คือ การจัดประสบการณ์การเรียนรู้ โดยใช้กิจกรรมตามแนวคิดวอลดอร์ฟ เป็นแนวทางส่งเสริมการมีส่วนร่วมระหว่างผู้ปกครอง ครู และบุคลากรที่เกี่ยวข้อง ( $\mu = 4.89$ ,  $\sigma = 0.31$ ) รองลงมา คือ ผู้ปกครองเป็นองค์ประกอบที่สำคัญในการสนับสนุนช่วยเหลือการดำเนินงานด้านต่าง ๆ ของศูนย์การศึกษาพิเศษ เช่น การเยี่ยมบ้าน การจัดการเรียนรู้ที่บ้าน การแลกเปลี่ยนเรียนรู้ประสบการณ์ในการส่งเสริมศักยภาพเด็ก ฯลฯ ( $\mu = 4.80$ ,  $\sigma = 0.40$ ) อันดับที่สาม คือ การจัดประชุมชี้แจงแนวทางการจัดกิจกรรม ทำให้ผู้ปกครอง ครู และผู้ที่เกี่ยวข้อง มีความรู้ความเข้าใจในการส่งเสริมศักยภาพเด็กที่มีความบกพร่องทางสติปัญญา โดยใช้กิจกรรมตามแนวคิดวอลดอร์ฟ ( $\mu = 4.71$ ,  $\sigma = 0.45$ ) และอันดับที่ค่าเฉลี่ยต่ำที่สุด คือ จัดทำแผนการจัดการศึกษาเฉพาะบุคคล ที่สอดคล้องกับสภาพปัญหาและความต้องการจำเป็นของเด็กเป็นรายบุคคล ( $\mu = 4.00$ ,  $\sigma = 0.63$ )