

## บทที่ 4

### ผลการวิจัย

การวิจัยครั้งนี้เป็นการศึกษารูปแบบการส่งเสริมศักยภาพด้านสมรรถภาพทางร่างกายของนักเรียนโรงเรียนศรีสังวาลย์ขอนแก่น มีวัตถุประสงค์เพื่อ 1) ศึกษาสภาพปัจจุบัน สภาพที่พึงประสงค์ และความต้องการจำเป็นในการดำเนินงานการพัฒนาศักยภาพของนักเรียนโรงเรียนศรีสังวาลย์ขอนแก่น 2) พัฒนารูปแบบการส่งเสริมศักยภาพด้านสมรรถภาพทางร่างกายของนักเรียนโรงเรียนศรีสังวาลย์ขอนแก่น 3) ศึกษาผลของการใช้รูปแบบการส่งเสริมศักยภาพด้านสมรรถภาพทางร่างกายของนักเรียนโรงเรียนศรีสังวาลย์ขอนแก่น ซึ่งผู้วิจัยได้นำเสนอผลการวิจัยตามวัตถุประสงค์ของการศึกษาดังต่อไปนี้

#### 4.1 ผลศึกษาสภาพปัจจุบัน สภาพที่พึงประสงค์ และความต้องการจำเป็นในการดำเนินงานการพัฒนาศักยภาพของนักเรียนโรงเรียนศรีสังวาลย์ขอนแก่น

4.1.1 การศึกษาเอกสารที่เกี่ยวข้อง (Documentary Review) ผู้วิจัยได้ดำเนินการค้นคว้าข้อมูลและทบทวนวรรณกรรม จากแนวคิด ทฤษฎี เอกสารทางวิชาการ และงานวิจัยที่สอดคล้องกับการบริหารจัดการเพื่อพัฒนาศักยภาพของนักเรียน เพื่อเก็บรวบรวมข้อมูลและสร้างกรอบแนวคิดในการนำมาสร้างแบบสอบถาม และสรุปข้อมูลต่อไป

4.1.2 ผลการวิจัยเชิงสำรวจ (Survey Study) ในการศึกษาสภาพปัจจุบัน สภาพที่พึงประสงค์ และความต้องการจำเป็นในการดำเนินงานการพัฒนาศักยภาพของนักเรียนโรงเรียนศรีสังวาลย์ขอนแก่น โดยใช้แบบสอบถาม

##### 4.1.2.1 ข้อมูลทั่วไปของกลุ่มตัวอย่างผู้ตอบแบบสอบถาม

จากการศึกษาสภาพปัจจุบัน สภาพที่พึงประสงค์ และความต้องการจำเป็นในการดำเนินงานการพัฒนาศักยภาพของนักเรียนโรงเรียนศรีสังวาลย์ขอนแก่น โดยมีผลการวิเคราะห์ข้อมูลสถานภาพผู้ตอบแบบสอบถามดังแสดงในตาราง ต่อไปนี้

ตารางที่ 4.1 จำนวนและร้อยละของผู้ตอบแบบสอบถาม (N=133)

ข้อ	ข้อมูลทั่วไป	จำนวน	ร้อยละ
1.	เพศ		
	1.1 ชาย	78	58.65
	1.2 หญิง	55	41.36
2.	อายุ		
	2.1 ต่ำกว่า 20 ปี	-	-
	2.2 20-30 ปี	62	46.62
	2.3 31 ปีขึ้นไป	71	53.39
3.	ระดับการศึกษา		
	3.1 ต่ำกว่าปริญญาตรี	37	27.82
	3.2 ปริญญาตรีหรือเทียบเท่า	64	45.12
	3.3 สูงกว่าปริญญาตรี	32	24.06
4.	สถานภาพ/ตำแหน่งปัจจุบัน		
	4.1 ผู้บริหาร	4	3.01
	4.2 ครูผู้สอน	41	30.83
	4.3 บุคลากรที่เกี่ยวข้อง	14	10.53
	4.4 คณะกรรมการสถานศึกษา	14	10.53
	4.5 ผู้ปกครอง	60	45.12

จากตารางที่ 4.1 พบว่า ผู้ตอบแบบสอบถามส่วนใหญ่เป็นเพศชาย ร้อยละ 58.65 มีอายุตั้งแต่ 31 ปีขึ้นไป ร้อยละ 53.39 มีการศึกษาระดับปริญญาตรีหรือเทียบเท่า ร้อยละ 45.12 มีสถานภาพเป็นผู้ปกครอง ร้อยละ 45.12 รองลงมา เป็นครูผู้สอน ร้อยละ 30.83 เป็นบุคลากรที่เกี่ยวข้องและคณะกรรมการสถานศึกษา เท่ากัน ร้อยละ 10.53

4.1.2.2 ผลการวิเคราะห์ข้อมูลสภาพปัจจุบัน สภาพที่พึงประสงค์ และความต้องการจำเป็นในการดำเนินงานการพัฒนาศักยภาพของนักเรียนโรงเรียนศรีสังวาลย์ขอนแก่น โดยภาพรวม แสดงดังตารางที่ 4.2

**ตารางที่ 4.2** สภาพปัจจุบัน สภาพที่พึงประสงค์ และความต้องการจำเป็นในการดำเนินงานการพัฒนาศักยภาพของนักเรียนโรงเรียนศรีสังวาลย์ขอนแก่น โดยภาพรวม

ที่	รายการปฏิบัติ	ระดับการปฏิบัติ						PNI	ลำดับ
		สภาพปัจจุบัน			สภาพที่พึงประสงค์				
		$\mu$	$\sigma$	แปลผล	$\mu$	$\sigma$	แปลผล		
1	ด้านการดำเนินงาน	2.72	0.45	ปานกลาง	4.85	0.36	มากที่สุด	0.78	2
2	ด้านบุคลากร	2.74	0.44	ปานกลาง	4.82	0.38	มากที่สุด	0.76	3
3	ด้านสถานที่ อุปกรณ์และสิ่งอำนวยความสะดวก	2.73	0.44	ปานกลาง	4.77	0.42	มากที่สุด	0.75	4
4	ด้านการดำเนินกิจกรรม	2.68	0.47	ปานกลาง	4.85	0.35	มากที่สุด	0.81	1
เฉลี่ยภาพรวม		2.72	0.45	ปานกลาง	4.82	0.38	มากที่สุด		

จากตารางที่ 4.2 สภาพปัจจุบัน ในการดำเนินงานการพัฒนาศักยภาพของนักเรียนโรงเรียนศรีสังวาลย์ขอนแก่น โดยภาพรวมระดับการปฏิบัติจริง มีค่าเฉลี่ยเท่ากับ ( $\mu = 2.72$ ,  $\sigma = 0.46$ ) อยู่ในระดับปานกลาง เมื่อพิจารณารายด้าน พบว่า ระดับปฏิบัติจริง ค่าเฉลี่ยสูงสุด คือ ด้านบุคลากร ค่าเฉลี่ยอยู่ในระดับปานกลาง ( $\mu = 2.74$ ,  $\sigma = 0.44$ ) รองลงมาคือ ด้านสถานที่ อุปกรณ์และสิ่งอำนวยความสะดวก มีค่าเฉลี่ยอยู่ในระดับปานกลาง ( $\mu = 2.73$ ,  $\sigma = 0.44$ ) ส่วนด้านที่มีค่าเฉลี่ยต่ำสุด คือ ด้านการดำเนินกิจกรรม มีค่าเฉลี่ยอยู่ในระดับปานกลาง ( $\mu = 2.68$ ,  $\sigma = 0.47$ )

สภาพที่พึงประสงค์ในการดำเนินงานการพัฒนาศักยภาพของนักเรียนโรงเรียนศรีสังวาลย์ขอนแก่น โดยภาพรวม มีค่าเฉลี่ยเท่ากับ ( $\mu = 4.81$ ,  $\sigma = 0.38$ ) อยู่ในระดับมากที่สุด เมื่อพิจารณารายด้าน พบว่า ด้านที่มีค่าเฉลี่ยสูงสุด คือ ด้านการดำเนินงาน และด้านการดำเนินกิจกรรม มีค่าเฉลี่ยอยู่ในระดับมากที่สุด ( $\mu = 4.85$ ,  $\sigma = 0.36$ ) รองลงมาคือ มีค่าเฉลี่ยอยู่ในระดับมากที่สุด ( $\mu = 4.85$ ,  $\sigma = 0.36$ ) ส่วนด้านที่มีค่าเฉลี่ยต่ำสุด คือ ด้านสถานที่ อุปกรณ์และสิ่งอำนวยความสะดวก มีค่าเฉลี่ยอยู่ในระดับมากที่สุด ( $\mu = 4.77$ ,  $\sigma = 0.42$ )

การจัดลำดับความสำคัญตามความต้องการจำเป็นในการดำเนินงานการพัฒนาศักยภาพของนักเรียนโรงเรียนศรีสังวาลย์ขอนแก่น มีค่าดัชนีสูงสุด คือ ด้านการดำเนินกิจกรรม มีค่า

ดัชนีความต้องการจำเป็น 0.81 เป็นจุดอ่อนของการดำเนินงานการพัฒนาศักยภาพของนักเรียนโรงเรียนศรีสังวาลย์ขอนแก่น รองลงมาคือ ด้านการดำเนินงาน มีค่าดัชนีความต้องการจำเป็น 0.78 และด้านที่มีความต้องการจำเป็นต่ำที่สุด คือ ด้านสถานที่ อุปกรณ์และสิ่งอำนวยความสะดวก มีค่าดัชนีความต้องการจำเป็น 0.75 นับเป็นจุดที่จำเป็นในการพัฒนาเป็นลำดับสุดท้ายของสภาพการดำเนินงานการพัฒนาศักยภาพของนักเรียนโรงเรียนศรีสังวาลย์ขอนแก่น

สำหรับสภาพปัจจุบัน สภาพที่พึงประสงค์ และความต้องการในการดำเนินงานการพัฒนาศักยภาพของนักเรียนโรงเรียนศรีสังวาลย์ขอนแก่น วิทยาน แสดงดังตารางที่ 4.3-4.8

**ตารางที่ 4.3** สภาพปัจจุบัน สภาพที่พึงประสงค์ และความต้องการจำเป็นในการดำเนินงานการพัฒนาศักยภาพของนักเรียนโรงเรียนศรีสังวาลย์ขอนแก่น ด้านการดำเนินงาน

การดำเนินการ	ระดับการปฏิบัติ						PNI	ลำดับ
	สภาพปัจจุบัน			สภาพที่พึงประสงค์				
	$\mu$	$\sigma$	แปลผล	$\mu$	$\sigma$	แปลผล		
1. การรวบรวมข้อมูลด้านความพิการ สภาพความรุนแรง ลักษณะความพิการ ครอบครัว และการรับบริการสื่ออุปกรณ์ของนักเรียนรายบุคคล	2.76	0.43	ปานกลาง	4.91	0.29	มากที่สุด	0.78	6
2. การรู้จักผู้เรียนเป็นรายบุคคลเพื่อให้บริการด้านการจัดการศึกษา สอดคล้องกับลักษณะอาการและความรุนแรงของนักเรียนรายบุคคล	2.84	0.37	ปานกลาง	4.87	0.34	มากที่สุด	0.71	10
3. การประเมินคัดกรองประเภทความพิการให้ตรงกับสภาพความบกพร่องที่แท้จริงของนักเรียนรายบุคคล	2.60	0.49	ปานกลาง	4.86	0.39	มากที่สุด	0.87	2
4. การจัดทำแบบคัดกรอง แบบประเมินนักเรียนด้วยวิธีการที่เหมาะสม และครอบคลุมกับความพิการทางด้านร่างกาย หรือการเคลื่อนไหว หรือสุขภาพ	2.65	0.48	ปานกลาง	4.86	0.35	มากที่สุด	0.83	5

(ต่อ)

ตารางที่ 4.3 (ต่อ)

การดำเนินการ	ระดับการปฏิบัติ						PNI	ลำดับ
	สภาพปัจจุบัน			สภาพที่พึงประสงค์				
	$\mu$	$\sigma$	แปลผล	$\mu$	$\sigma$	แปลผล		
5. การประเมินพฤติกรรมของนักเรียนรายบุคคลร่วมกันระหว่างครู และผู้ปกครอง	2.65	0.48	ปานกลาง	4.89	0.32	มากที่สุด	0.84	4
6. การประสานเครือข่ายความร่วมมือทำให้นักเรียนได้รับการส่งเสริมการเรียนรู้ อย่างมีประสิทธิภาพและตรงตามความจำเป็นพิเศษของนักเรียนเป็นรายบุคคล	2.83	0.37	ปานกลาง	4.89	0.32	มากที่สุด	0.72	9
7. การระบุประเด็นปัญหาและข้อกำจัดการทำกิจกรรมที่ชัดเจนเพื่อให้การดำเนินการโดยใช้สื่อ อุปกรณ์กิจกรรมที่เหมาะสม และตรงตามประเภทลักษณะบกพร่องเป็นรายบุคคล	2.61	0.49	ปานกลาง	4.87	0.34	มากที่สุด	0.87	2
8. การกำหนดแนวดำเนินการร่วมกันในการจัดทำแผนการศึกษาเฉพาะบุคคล (IEP) ระหว่างนักเรียน ครู และผู้ปกครอง	2.74	0.44	ปานกลาง	4.87	0.34	มาก	0.78	6
9. การวางแผนกำหนดเป้าหมายการจัดการศึกษาของนักเรียนสอดคล้องกับความต้องการจำเป็นรายบุคคล	2.65	0.49	ปานกลาง	4.90	0.31	มากที่สุด	0.85	3
10. การกำหนดกิจกรรมการเรียนรู้ที่สอดคล้องกับความต้องการจำเป็นของนักเรียนรายบุคคล และความต้องการของผู้ปกครอง	2.80	0.40	ปานกลาง	4.89	0.32	มากที่สุด	0.74	7

(ต่อ)

ตารางที่ 4.3 (ต่อ)

การดำเนินการ	ระดับการปฏิบัติ						PNI	ลำดับ
	สภาพปัจจุบัน			สภาพที่พึงประสงค์				
	$\mu$	$\sigma$	แปลผล	$\mu$	$\sigma$	แปลผล		
11. การวางแผนกำหนดจำนวนครูและบุคลากรสำหรับการจัดกิจกรรมการเรียนรู้ให้นักเรียน	2.67	0.47	ปานกลาง	4.87	0.34	มากที่สุด	0.83	5
12. การวางแผนการติดตาม ตรวจสอบ และประเมินผลการดำเนินการให้ เป็นไปอย่างมีประสิทธิภาพ	2.82	0.39	ปานกลาง	4.89	0.32	มาก	0.73	8
13. การวางแผนการใช้สื่ออุปกรณ์ นวัตกรรมและเทคโนโลยีมา ให้เพื่อ พัฒนาคุณภาพผู้เรียนได้อย่าง มี ประสิทธิภาพ	2.60	0.49	ปานกลาง	4.90	0.31	มากที่สุด	0.88	1
14. การวางแผนจัดเตรียมสถานที่ อาคาร ห้องฝึกทักษะสำหรับการ พัฒนาคุณภาพนักเรียนให้เพียงพอ กับ จำนวนนักเรียน	2.82	0.39	ปานกลาง	4.89	0.32	มากที่สุด	0.73	8
15. มีการจัดเตรียมสถานที่ อาคาร เรียนและอาคารประกอบมีสภาพ มั่นคงแข็งแรง เอื้อต่อการดำเนิน กิจกรรมการส่งเสริมและพัฒนา ผู้เรียน	2.65	0.48	ปานกลาง	4.87	0.34	มากที่สุด	0.84	4
16. มีการดำเนินกิจกรรมการส่งเสริม และพัฒนาผู้เรียนแต่ละคนให้ เป็นไปตามแผนที่วางไว้	2.83	0.37	ปานกลาง	4.87	0.34	มาก	0.72	9

(ต่อ)

ตารางที่ 4.3 (ต่อ)

การดำเนินการ	ระดับการปฏิบัติ						PNI	ลำดับ
	สภาพปัจจุบัน			สภาพที่พึงประสงค์				
	$\mu$	$\sigma$	แปลผล	$\mu$	$\sigma$	แปลผล		
17. มีการประเมินระหว่างกิจกรรมการส่งเสริมและพัฒนาผู้เรียน โดยให้เป็นไปตามกรอบระยะเวลาที่กำหนดในแผนอย่างชัดเจน	2.82	0.39	ปานกลาง	4.89	0.32	มากที่สุด	0.73	8
18. มีการนิเทศ กำกับ ติดตาม กิจกรรมการส่งเสริมและพัฒนาผู้เรียนอย่างสม่ำเสมอ และความเหมาะสม	2.59	0.49	ปานกลาง	4.88	0.32	มากที่สุด	0.88	1
19. มีการสะท้อนปัญหา และอุปสรรค ในการดำเนินงาน ให้ผู้บริหาร ผู้เกี่ยวข้องทราบ และหาแนวทางการแก้ไขร่วมกันของผู้ดำเนินการและผู้มีส่วนเกี่ยวข้องอย่างสม่ำเสมอ	2.82	0.39	ปานกลาง	4.89	0.32	มากที่สุด	0.73	8
20. มีการนำผลการประเมินมา ปรับปรุงการส่งเสริมและพัฒนาผู้เรียนตามความเหมาะสม โดยมีการร่วมตัดสินใจของผู้มีส่วนเกี่ยวข้องในการทบทวนแผนและปรับปรุงแผนการให้มีความเหมาะสมกับความต้องการจำเป็นพิเศษของนักเรียนเป็นรายบุคคล	2.74	0.44	ปานกลาง	4.89	0.32	มาก	0.78	6

(ต่อ)

ตารางที่ 4.3 (ต่อ)

การดำเนินการ	ระดับการปฏิบัติ						PNI	ลำดับ
	สภาพปัจจุบัน			สภาพที่พึงประสงค์				
	$\mu$	$\sigma$	แปลผล	$\mu$	$\sigma$	แปลผล		
21.มีการสรุปผลและจัดทำรายงานการดำเนินงานเป็นรายบุคคลให้แก่ผู้ปกครองและผู้มีส่วนเกี่ยวข้องได้ทราบ	2.66	0.47	ปานกลาง	4.17	0.38	มากที่สุด	0.57	11
เฉลี่ยภาพรวม	2.72	0.45	ปานกลาง	4.85	0.36	มากที่สุด	0.78	

จากตารางที่ 4.3 สภาพปัจจุบัน ในการดำเนินงานการพัฒนาศักยภาพของนักเรียนโรงเรียนศรีสังวาลย์ขอนแก่น ด้านการดำเนินงาน โดยภาพรวม ระดับการปฏิบัติจริง มีค่าเฉลี่ยเท่ากับ ( $\mu = 2.72$ ,  $\sigma = 0.45$ ) อยู่ในระดับปานกลาง เมื่อพิจารณารายข้อพบว่า ข้อที่มีระดับปฏิบัติค่าเฉลี่ยสูงสุด คือ มีการวางแผนกำหนดกิจกรรมการดำเนินงานที่สอดคล้องกับความต้องการจำเป็นของนักเรียนรายบุคคล และความต้องการของผู้ปกครอง มีค่าเฉลี่ยอยู่ในระดับปานกลาง ( $\mu = 2.84$ ,  $\sigma = 0.37$ ) รองลงมาคือ การประสานเครือข่ายความร่วมมือทำให้นักเรียนได้รับการส่งเสริมการเรียนรู้อย่างมีประสิทธิภาพและตรงตามความจำเป็นพิเศษของนักเรียนเป็นรายบุคคล และมีการดำเนินกิจกรรมการส่งเสริมและพัฒนาผู้เรียนแต่ละคนให้เป็นไปตามแผนที่วางไว้ มีค่าเฉลี่ยอยู่ในระดับปานกลาง ( $\mu = 2.83$ ,  $\sigma = 0.37$ ) ส่วนข้อที่มีค่าเฉลี่ยต่ำสุด คือ มีการนิเทศ กำกับ ติดตาม กิจกรรมการส่งเสริมและพัฒนาผู้เรียนอย่างสม่ำเสมอ และความเหมาะสม มีค่าเฉลี่ยอยู่ในระดับน้อย ( $\mu = 2.58$ ,  $\sigma = 0.50$ )

สภาพที่พึงประสงค์ในการดำเนินงานการพัฒนาศักยภาพของนักเรียนโรงเรียนศรีสังวาลย์ขอนแก่น ด้านการดำเนินงาน โดยภาพรวม มีค่าเฉลี่ยเท่ากับ ( $\mu = 4.85$ ,  $\sigma = 0.36$ ) อยู่ในระดับมากที่สุด เมื่อพิจารณารายข้อพบว่า ข้อที่มีค่าเฉลี่ยสูงสุด คือ มีการรวบรวมข้อมูลด้านความพิการ สภาพความรุนแรง ลักษณะความพิการ ครอบครัว และการรับบริการสื่ออุปกรณ์ มีค่าเฉลี่ยอยู่ในระดับมากที่สุด ( $\mu = 4.91$ ,  $\sigma = 0.29$ ) รองลงมา การวางแผนกำหนดเป้าหมายการจัดการศึกษาของนักเรียนสอดคล้องกับความต้องการจำเป็นรายบุคคล และการวางแผนการใช้สื่ออุปกรณ์ นวัตกรรมและเทคโนโลยีมาไว้เพื่อพัฒนาคุณภาพผู้เรียนได้อย่างมีประสิทธิภาพ มีค่าเฉลี่ยอยู่ในระดับมากที่สุด ( $\mu = 4.90$ ,  $\sigma = 0.31$ ) ส่วนด้านที่มีค่าเฉลี่ยต่ำสุด คือ มีการสรุปผลและจัดทำรายงานการดำเนินงานเป็นรายบุคคลให้แก่ผู้ปกครองและผู้มีส่วนเกี่ยวข้องได้ทราบ มีค่าเฉลี่ยอยู่ในระดับมาก ( $\mu = 4.17$ ,  $\sigma = 0.38$ )

การจัดลำดับความสำคัญตามความต้องการจำเป็นในการดำเนินงานการพัฒนาศักยภาพของนักเรียนโรงเรียนศรีสังวาลย์ขอนแก่น ด้านการดำเนินงาน โดยภาพรวม มีค่าดัชนีเฉลี่ย 0.76 ข้อที่มี



ค่าดัชนีสูงสุด คือ การวางแผนการใช้สื่ออุปกรณ์ นวัตกรรมและเทคโนโลยีมาไว้เพื่อพัฒนาคุณภาพผู้เรียน ได้อย่างมีประสิทธิภาพ และมีการนิเทศ กำกับ ติดตาม กิจกรรมการส่งเสริมและพัฒนาผู้เรียนอย่างสม่ำเสมอ และความเหมาะสม มีค่าดัชนีความต้องการจำเป็น 0.88 เป็นจุดอ่อนของการดำเนินงานการพัฒนาคุณภาพของนักเรียนโรงเรียนศรีสังวาลย์ขอนแก่น รองลงมาคือ มีการประเมินคัดกรองประเภทความพิการให้ตรงกับสภาพความบกพร่องที่แท้จริงของนักเรียนรายบุคคล และมีการระบุประเด็นปัญหาและข้อจำกัดในการทำกิจกรรมที่ชัดเจนเพื่อให้การดำเนินการโดยใช้สื่อ อุปกรณ์กิจกรรมที่เหมาะสม และตรงตามประเภทลักษณะบกพร่องเป็นรายบุคคล มีค่าดัชนีความต้องการจำเป็น 0.87 และด้านที่มีความต้องการจำเป็นต่ำที่สุด คือ มีการสรุปผลและจัดทำรายงานการดำเนินงานเป็นรายบุคคลให้แก่ผู้ปกครองและผู้มีส่วนเกี่ยวข้องได้ทราบ มีค่าดัชนีความต้องการจำเป็น 0.57

**ตารางที่ 4.4** สภาพปัจจุบัน สภาพที่พึงประสงค์ และความต้องการจำเป็นในการดำเนินงานการพัฒนาคุณภาพของนักเรียนโรงเรียนศรีสังวาลย์ขอนแก่น ด้านบุคลากร

การดำเนินการ	ระดับการปฏิบัติ						PNI	ลำดับ
	สภาพปัจจุบัน			สภาพที่พึงประสงค์				
	$\mu$	$\sigma$	แปลผล	$\mu$	$\sigma$	แปลผล		
1. จำนวนครูและบุคลากรมีเพียงพอกับการส่งเสริมและพัฒนาผู้เรียนอย่างมีคุณภาพ	2.76	0.43	ปานกลาง	4.86	0.34	มากที่สุด	0.76	5
2. ครูและบุคลากรมีบุคลิกภาพเหมาะสมกับการส่งเสริมและพัฒนาผู้เรียนอย่างมีคุณภาพ	2.83	0.38	ปานกลาง	4.88	0.33	มากที่สุด	0.73	6
3. ครูและบุคลากรมีความเอาใจใส่เสียสละทุ่มเทเพื่อการเรียนการสอนอย่างเต็มที่	2.60	0.49	ปานกลาง	4.88	0.33	มากที่สุด	0.88	2

(ต่อ)

ตารางที่ 4.4 (ต่อ)

การดำเนินการ	ระดับการปฏิบัติ						PNI	ลำดับ
	สภาพปัจจุบัน			สภาพที่พึงประสงค์				
	$\mu$	$\sigma$	แปลผล	$\mu$	$\sigma$	แปลผล		
4. ครูและบุคลากรนำนวัตกรรมและเทคโนโลยีมาเพื่อพัฒนาการเรียนการสอนได้อย่างมีประสิทธิภาพ	2.65	0.48	ปานกลาง	4.89	0.32	มากที่สุด	0.84	3
5. ครูและบุคลากรมีการให้ความรู้คำแนะนำ ปรึกษาการอบรม ดูแลเด็กพิการแก่ผู้ปกครองอย่างเต็มความสามารถ	2.65	0.48	ปานกลาง	4.89	0.32	มากที่สุด	0.84	3
6. มีการส่งเสริมให้นักเรียนรู้จักพัฒนาด้านบุคลิกต่าง ๆ อย่างเหมาะสม คือ พัฒนาตนเอง พัฒนาด้านสังคม และพัฒนาเทคนิคต่างๆ	2.83	0.37	ปานกลาง	4.17	0.38	มากที่สุด	0.47	8
7. ครูและบุคลากรในมีความรู้และประสบการณ์ ปฏิบัติตามกฎหมายระเบียบ	2.83	0.37	ปานกลาง	4.87	0.34	มากที่สุด	0.72	7
8. ครูและบุคลากรมีมนุษยสัมพันธ์และรู้จัก สร้างความสัมพันธ์อันดีต่อนักเรียน	2.82	0.39	ปานกลาง	4.87	0.34	มากที่สุด	0.73	6
9. ครูและบุคลากรปฏิบัติต่อนักเรียนทุกคนด้วยความเสมอภาค	2.59	0.47	ปานกลาง	4.90	0.30	มากที่สุด	0.89	1
10.ครูและบุคลากรมีความตั้งใจในการปฏิบัติงานและมีความรับผิดชอบต่อนักเรียนที่ แสวงหาเทคนิคใหม่ ๆ ในการสอนและการจัดกิจกรรม	2.82	0.39	ปานกลาง	4.86	0.34	มากที่สุด	0.73	6

(ต่อ)

ตารางที่ 4.4 (ต่อ)

การดำเนินการ	ระดับการปฏิบัติ						PNI	ลำดับ
	สภาพปัจจุบัน			สภาพที่พึงประสงค์				
	$\mu$	$\sigma$	แปลผล	$\mu$	$\sigma$	แปลผล		
11. ครูและบุคลากรมีการสร้างแรงจูงใจให้นักเรียนมาเข้าร่วมกิจกรรม สร้างความมีวินัยในการฝึกซ้อมและมีการสอนคุณธรรม จริยธรรมให้กับนักเรียน	2.74	0.44	ปานกลาง	4.87	0.34	มากที่สุด	0.78	4
เฉลี่ยภาพรวม	2.74	0.44	ปานกลาง	4.81	0.39	มากที่สุด	0.76	

จากตารางที่ 4.4 สภาพปัจจุบัน ในการดำเนินงานการพัฒนาศักยภาพของนักเรียนโรงเรียนศรีสังวาลย์ขอนแก่น ด้านบุคลากร โดยภาพรวม ระดับการปฏิบัติจริง มีค่าเฉลี่ยเท่ากับ ( $\mu = 2.74, \sigma = 0.44$ ) อยู่ในระดับปานกลาง เมื่อพิจารณารายข้อพบว่า ข้อที่มีระดับปฏิบัติค่าเฉลี่ยสูงสุด คือ ครูและบุคลากรมีบุคลิกภาพเหมาะสมกับการส่งเสริมและพัฒนาผู้เรียนอย่างมีคุณภาพ และมีการส่งเสริมให้นักเรียนรู้จักพัฒนาด้านบุคลิกต่าง ๆ อย่างเหมาะสม คือ พัฒนาตนเอง พัฒนาด้านสังคม และพัฒนาเทคนิคต่างๆ และครูและบุคลากรในมีความรู้และประสบการณ์ ปฏิบัติตามกฎหมายระเบียบ มีค่าเฉลี่ยอยู่ในระดับปานกลาง ( $\mu = 2.83, \sigma = 0.38$ ) รองลงมาคือ ครูและบุคลากรมีมนุษยสัมพันธ์และรู้จักสร้างความสัมพันธ์อันดีต่อนักเรียน และครูและบุคลากรมีความตั้งใจในการปฏิบัติงานและมีความรับผิดชอบหน้าที่ แสวงหาเทคนิคใหม่ ๆ ในการสอนและการจัดกิจกรรม มีค่าเฉลี่ยอยู่ในระดับปานกลาง ( $\mu = 2.82, \sigma = 0.38$ ) ส่วนข้อที่มีค่าเฉลี่ยต่ำสุด คือ ครูและบุคลากรปฏิบัติต่อนักเรียนทุกคนด้วยความเสมอภาค มีค่าเฉลี่ยอยู่ในระดับปานกลาง ( $\mu = 2.59, \sigma = 0.49$ )

สภาพที่พึงประสงค์ในการดำเนินงานการพัฒนาศักยภาพของนักเรียนโรงเรียนศรีสังวาลย์ขอนแก่น ด้านบุคลากร โดยภาพรวม มีค่าเฉลี่ยเท่ากับ ( $\mu = 4.81, \sigma = 0.39$ ) อยู่ในระดับมากที่สุด เมื่อพิจารณารายข้อพบว่า ข้อที่มีค่าเฉลี่ยสูงสุด ครูและบุคลากรปฏิบัติต่อนักเรียนทุกคนด้วยความเสมอภาค มีค่าเฉลี่ยอยู่ในระดับมากที่สุด ( $\mu = 4.90, \sigma = 0.30$ ) รองลงมาคือ ครูและบุคลากรนำนวัตกรรมและเทคโนโลยีมาเพื่อพัฒนาการเรียนการสอนได้อย่างมีประสิทธิภาพ และครูและบุคลากรมีการให้ความรู้คำแนะนำ ปรึกษาการอบรม ดูแลเด็กพิการแก่ผู้ปกครองอย่างเต็มความสามารถ มีค่าเฉลี่ยอยู่ในระดับมากที่สุด ( $\mu = 4.89, \sigma = 0.32$ ) ส่วนด้านที่มีค่าเฉลี่ยต่ำสุด คือ มีการส่งเสริมให้นักเรียนรู้จักพัฒนาด้าน

บุคลิกต่าง ๆ อย่างเหมาะสม คือ พัฒนาการตนเอง พัฒนาด้านสังคม และพัฒนาเทคนิคต่างๆ มีค่าเฉลี่ยอยู่ในระดับมาก ( $\mu=4.17, \sigma = 0.38$ )

การจัดลำดับความสำคัญตามความต้องการจำเป็นในการดำเนินงานการพัฒนา ศักยภาพของนักเรียนโรงเรียนศรีสังวาลย์ขอนแก่น ด้านบุคลิก โดยภาพรวม มีค่าดัชนีเฉลี่ย 0.76 และค่าดัชนีสูงสุด คือ ครูและบุคลากรปฏิบัติต่อนักเรียนทุกคนด้วยความเสมอภาค มีค่าดัชนีความต้องการจำเป็น 0.89 รองลงมา ครูและบุคลากรมีความเอาใจใส่ เสียสละ ทุ่มเทเพื่อการเรียนการสอน อย่างเต็มที่ มีค่าดัชนีความต้องการจำเป็น 0.88 ตามลำดับ และด้านที่มีความต้องการจำเป็นต่ำที่สุด คือ มีการส่งเสริมให้นักเรียนรู้จักพัฒนาด้านบุคลิกต่าง ๆ อย่างเหมาะสม คือ มีการส่งเสริมให้นักเรียน รู้จักพัฒนาด้านบุคลิกต่าง ๆ อย่างเหมาะสม คือ พัฒนาการตนเอง พัฒนาด้านสังคม และพัฒนาเทคนิค ต่างๆ มีค่าดัชนีความต้องการจำเป็น 0.47

**ตารางที่ 4.5** สภาพปัจจุบัน สภาพที่พึงประสงค์ และความต้องการจำเป็นในการดำเนินงานการพัฒนา ศักยภาพของนักเรียนโรงเรียนศรีสังวาลย์ขอนแก่น ด้านสถานที่ อุปกรณ์และสิ่งอำนวยความสะดวก

การดำเนินการ	ระดับการปฏิบัติ						PNI	ลำดับ
	สภาพปัจจุบัน			สภาพที่พึงประสงค์				
	$\mu$	$\sigma$	แปลผล	$\mu$	$\sigma$	แปลผล		
1. มีสถานที่ในการทำกิจกรรมการ ส่งเสริมและพัฒนาผู้เรียนที่ เพียงพอ และได้มาตรฐาน	2.76	0.43	ปานกลาง	4.88	0.33	มากที่สุด	0.77	4
2. มีสถานที่ในการทำกิจกรรมการ ส่งเสริมและพัฒนาผู้เรียนที่ เพียงพอ และได้มาตรฐาน	2.83	0.38	ปานกลาง	4.87	0.34	มากที่สุด	0.72	5
3. มีอุปกรณ์ในการทำกิจกรรมการ ส่งเสริมและพัฒนาผู้เรียน อย่าง เพียงพอและมีมาตรฐาน	2.61	0.49	ปานกลาง	4.90	0.30	มากที่สุด	0.88	1

(ต่อ)

ตารางที่ 4.5 (ต่อ)

การดำเนินการ	ระดับการปฏิบัติ						PNI	ลำดับ
	สภาพปัจจุบัน			สภาพที่พึงประสงค์				
	$\mu$	$\sigma$	แปลผล	$\mu$	$\sigma$	แปลผล		
4. มีการบริการสิ่งอำนวยความสะดวก ในการทำกิจกรรมการส่งเสริมและพัฒนาผู้เรียนอย่างเพียงพอและมีมาตรฐาน	2.74	0.44	ปานกลาง	4.89	0.32	มากที่สุด	0.79	3
5. มีการดูแลตรวจสอบอุปกรณ์และสิ่งอำนวยความสะดวกในการทำกิจกรรมการส่งเสริมและพัฒนาผู้เรียนให้พร้อมใช้งาน	2.82	0.39	ปานกลาง	4.17	0.38	มากที่สุด	0.48	6
6. มีการแสดงข้อมูลการใช้อุปกรณ์และสิ่งอำนวยความสะดวกในการทำกิจกรรมการส่งเสริมและพัฒนาผู้เรียนให้กับผู้ใช้บริการ	2.65	0.48	ปานกลาง	4.87	0.34	มากที่สุด	0.84	2
เฉลี่ยภาพรวม	2.73	0.44	ปานกลาง	4.76	0.42	มากที่สุด	0.74	

จากตารางที่ 4.5 สภาพปัจจุบัน ในการดำเนินงานการพัฒนาศักยภาพของนักเรียนโรงเรียนศรีสังวาลย์ขอนแก่น ด้านสถานที่ อุปกรณ์และสิ่งอำนวยความสะดวก โดยภาพรวม ระดับการปฏิบัติจริง มีค่าเฉลี่ยเท่ากับ ( $\mu=2.73, \sigma = 0.44$ ) อยู่ในระดับปานกลาง เมื่อพิจารณารายข้อพบว่า ข้อที่มีระดับปฏิบัติค่าเฉลี่ยสูงสุด คือ มีสถานที่ในการทำกิจกรรมการส่งเสริมและพัฒนาผู้เรียนที่เพียงพอ และได้มาตรฐาน มีค่าเฉลี่ยอยู่ในระดับปานกลาง ( $\mu=2.83, \sigma = 0.38$ ) รองลงมา คือ มีการดูแลตรวจสอบอุปกรณ์และสิ่งอำนวยความสะดวกในการทำกิจกรรมการส่งเสริมและพัฒนาผู้เรียนให้พร้อมใช้งาน มีค่าเฉลี่ยอยู่ในระดับปานกลาง ( $\mu=2.82, \sigma = 0.39$ ) ส่วนข้อที่มีค่าเฉลี่ยต่ำสุด คือ มีอุปกรณ์ในการทำกิจกรรมการส่งเสริมและพัฒนาผู้เรียน อย่างเพียงพอและมีมาตรฐาน มีค่าเฉลี่ยอยู่ในระดับปานกลาง ( $\mu=2.61, \sigma = 0.49$ )

สภาพที่พึงประสงค์ในการดำเนินงานการพัฒนาศักยภาพของนักเรียนโรงเรียนศรีสังวาลย์ขอนแก่น ด้านสถานที่ อุปกรณ์และสิ่งอำนวยความสะดวก โดยภาพรวม มีค่าเฉลี่ยเท่ากับ ( $\mu=4.76, \sigma = 0.42$ ) อยู่ในระดับมากที่สุด เมื่อพิจารณารายข้อพบว่า ข้อที่มีค่าเฉลี่ยสูงสุด คือ มีอุปกรณ์ในการทำ

กิจกรรมการส่งเสริมและพัฒนาผู้เรียน อย่างเพียงพอและมีมาตรฐาน มีค่าเฉลี่ยอยู่ในระดับมากที่สุด ( $\mu=4.90, \sigma = 0.30$ ) รองลงมาคือ มีการบริการสิ่งอำนวยความสะดวก ในการทำกิจกรรมการส่งเสริมและพัฒนาผู้เรียนอย่างเพียงพอและมีมาตรฐาน มีค่าเฉลี่ยอยู่ในระดับมากที่สุด ( $\mu=4.89, \sigma = 0.32$ ) ส่วนข้อที่มีค่าเฉลี่ยต่ำสุด คือ มีการดูแลตรวจสอบอุปกรณ์และสิ่งอำนวยความสะดวกในการทำกิจกรรมการส่งเสริมและพัฒนาผู้เรียนให้พร้อมใช้งาน มีค่าเฉลี่ยอยู่ในระดับมากที่สุด ( $\mu=4.17, \sigma = 0.34$ ) ตามลำดับ

การจัดลำดับความสำคัญตามความต้องการจำเป็นการดำเนินงานการพัฒนาศักยภาพของนักเรียนโรงเรียนศรีสังวาลย์ขอนแก่น ด้านสถานที่ อุปกรณ์และสิ่งอำนวยความสะดวก โดยภาพรวม มีค่าดัชนีเฉลี่ย 0.74 และข้อที่มีค่าดัชนีสูงสุด คือ มีอุปกรณ์ในการทำกิจกรรมการส่งเสริมและพัฒนาผู้เรียน อย่างเพียงพอและมีมาตรฐาน มีค่าดัชนีความต้องการจำเป็น 0.88 รองลงมาคือ มีการแสดงข้อมูลการใช้อุปกรณ์และสิ่งอำนวยความสะดวกในการทำกิจกรรมการส่งเสริมและพัฒนาผู้เรียนให้กับผู้ใช้บริการ มีค่าดัชนีความต้องการจำเป็น 0.84 ตามลำดับ

**ตารางที่ 4.6** สภาพปัจจุบัน สภาพที่พึงประสงค์ และความต้องการจำเป็นในการดำเนินงานการพัฒนาศักยภาพของนักเรียนโรงเรียนศรีสังวาลย์ขอนแก่น ด้านการดำเนินกิจกรรม

การดำเนินการ	ระดับการปฏิบัติ						PNI	ลำดับ
	สภาพปัจจุบัน			สภาพที่พึงประสงค์				
	$\mu$	$\sigma$	แปลผล	$\mu$	$\sigma$	แปลผล		
1. มีการกำหนดกิจกรรมที่เอื้อต่อการส่งเสริมและพัฒนาผู้เรียนให้หลากหลายครอบคลุมกับสภาพความพร้อมและความต้องการจำเป็นของนักเรียน	2.65	0.48	ปานกลาง	4.84	0.37	มากที่สุด	0.82	5
2. มีการกำหนดกิจกรรมที่ส่งเสริมและพัฒนาผู้เรียนด้านวิชาการและการเรียนรู้	2.59	0.49	ปานกลาง	4.89	0.32	มากที่สุด	0.88	5
3. มีการกำหนดกิจกรรมที่ส่งเสริมและพัฒนาผู้เรียนด้านสมรรถภาพทางร่างกาย	2.58	0.50	ปานกลาง	4.91	0.29	มากที่สุด	0.90	1

(ต่อ)

ตารางที่ 4.6 (ต่อ)

การดำเนินการ	ระดับการปฏิบัติ						PNI	ลำดับ
	สภาพปัจจุบัน			สภาพที่พึงประสงค์				
	$\mu$	$\sigma$	แปลผล	$\mu$	$\sigma$	แปลผล		
4. มีการกำหนดกิจกรรมที่ส่งเสริมและพัฒนาให้นักเรียนด้าน มโนทัศน์ เจตคติ ทักษะคิด ที่พึงประสงค์	2.60	0.49	ปานกลาง	4.88	0.33	มากที่สุด	0.88	2
5. มีการวางแผน การเตรียมการ กำหนดกิจกรรมส่งเสริมและพัฒนาให้นักเรียนทั้งระยะสั้นและระยะยาว	2.61	0.49	ปานกลาง	4.83	0.38	มากที่สุด	0.85	4
6. มีตารางกิจกรรมการทำ กิจกรรมส่งเสริมและพัฒนา นักเรียนอย่างชัดเจน	2.74	0.44	ปานกลาง	4.84	0.37	มากที่สุด	0.77	7
7. มีการดำเนินการทำกิจกรรมส่งเสริมและพัฒนาให้นักเรียนตาม ตารางของการวางแผนไว้	2.80	0.40	ปานกลาง	4.84	0.37	มากที่สุด	0.73	8
8. มีการประเมินผลการทำ กิจกรรมส่งเสริมและพัฒนา นักเรียนกระทำเป็นระยะโดยสม่ำเสมอ	2.67	0.47	ปานกลาง	4.82	0.39	มากที่สุด	0.81	6
9. มีแบบบันทึกการประเมินผล การทำกิจกรรมส่งเสริมและพัฒนาให้นักเรียน ว่านักเรียนมีการพัฒนาและความก้าวหน้าในระดับใด	2.82	0.39	ปานกลาง	4.84	0.37	มากที่สุด	0.72	9

(ต่อ)

ตารางที่ 4.6 (ต่อ)

การดำเนินการ	ระดับการปฏิบัติ						PNI	ลำดับ
	สภาพปัจจุบัน			สภาพที่พึงประสงค์				
	$\mu$	$\sigma$	แปลผล	$\mu$	$\sigma$	แปลผล		
10. มีการประเมินสมรรถนะของนักเรียนตามที่กำหนด	2.60	0.49	ปานกลาง	4.85	0.36	มากที่สุด	0.86	3
11. มีการพัฒนาจุดเด่น จุดด้อยของนักเรียนในการทำกิจกรรมส่งเสริมและพัฒนาเป็นระยะๆ	2.82	0.39	ปานกลาง	4.84	0.37	มากที่สุด	0.72	9
12. การจัดทำสารสนเทศข้อมูลผลการเข้าร่วมกิจกรรมต่างๆของนักเรียนรายบุคคล และสรุปรายงานผล	2.65	0.48	ปานกลาง	4.83	0.37	มากที่สุด	0.82	5
เฉลี่ยภาพรวม	2.68	0.47	ปานกลาง	4.85	0.36	มากที่สุด	0.81	

จากตารางที่ 4.6 สภาพปัจจุบัน ในการดำเนินงานการพัฒนาศักยภาพของนักเรียนโรงเรียนศรีสังวาลย์ขอนแก่น ด้านการดำเนินกิจกรรม โดยภาพรวม ระดับการปฏิบัติ มีค่าเฉลี่ยเท่ากับ ( $\mu=2.68, \sigma = 0.47$ ) อยู่ในระดับปานกลาง เมื่อพิจารณารายข้อพบว่า ข้อที่มีระดับปฏิบัติค่าเฉลี่ยสูงสุด คือ มีแบบบันทึกการประเมินผลการทำกิจกรรมส่งเสริมและพัฒนา นักเรียน ว่านักเรียนมีการพัฒนาและความก้าวหน้าในระดับใด และมีการพัฒนาจุดเด่น จุดด้อยของนักเรียนในการทำกิจกรรมส่งเสริมและพัฒนาเป็นระยะๆ มีค่าเฉลี่ยอยู่ในระดับปานกลาง ( $\mu=2.82, \sigma = 0.39$ ) รองลงมาคือ มีการดำเนินการทำกิจกรรมส่งเสริมและพัฒนา นักเรียนตามตารางของการวางแผนไว้ มีค่าเฉลี่ยอยู่ในระดับปานกลาง ( $\mu=2.80, \sigma = 0.40$ ) ส่วนข้อที่มีค่าเฉลี่ยต่ำสุด มีการกำหนดกิจกรรมที่ส่งเสริมและพัฒนา นักเรียนด้านสมรรถภาพทางร่างกาย มีค่าเฉลี่ยอยู่ในระดับปานกลาง ( $\mu=2.58, \sigma = 0.50$ )

สภาพที่พึงประสงค์ในการดำเนินงานการพัฒนาศักยภาพของนักเรียนโรงเรียนศรีสังวาลย์ขอนแก่น ด้านการดำเนินกิจกรรม โดยภาพรวม มีค่าเฉลี่ยเท่ากับ ( $\mu=4.85, \sigma = 0.35$ ) อยู่ในระดับมากที่สุด เมื่อพิจารณารายข้อพบว่า ข้อที่มีค่าเฉลี่ยสูงสุด คือ มีการกำหนดกิจกรรมที่ส่งเสริมและพัฒนา นักเรียนด้านสมรรถภาพทางร่างกาย มีค่าเฉลี่ยอยู่ในระดับมากที่สุด ( $\mu=4.91, \sigma = 0.29$ ) รองลงมาคือ มีการกำหนดกิจกรรมที่ส่งเสริมและพัฒนา นักเรียนด้านวิชาการและการเรียนรู้ มีค่าเฉลี่ย



อยู่ในระดับมากที่สุด ( $\mu=4.89, \sigma = 0.32$ ) ส่วนด้านที่มีค่าเฉลี่ยต่ำสุด คือ มีการประเมินผลการทำกิจกรรมส่งเสริมและพัฒนานักเรียนกระทำเป็นระยะโดยสม่ำเสมอ มีค่าเฉลี่ยอยู่ในระดับ มากที่สุด ( $\mu=4.82, \sigma = 0.39$ )

การจัดลำดับความสำคัญตามความต้องการจำเป็นในการดำเนินงานการพัฒนา ศักยภาพของนักเรียนโรงเรียนศรีสังวาลย์ขอนแก่น ด้านการดำเนินกิจกรรม โดยภาพรวม มีค่าดัชนีเฉลี่ย คือ 0.81 และค่าดัชนีสูงสุด คือ มีการกำหนดกิจกรรมที่ส่งเสริมและพัฒนานักเรียนด้านสมรรถภาพทางร่างกาย มีค่าดัชนีความต้องการจำเป็น 0.90 รองลงมาคือ มีการกำหนดกิจกรรมที่ส่งเสริมและพัฒนานักเรียนด้านวิชาการและการเรียนรู้ และมีการกำหนดกิจกรรมที่ส่งเสริมและพัฒนานักเรียนด้านมนทศน์ เจตคติ ทักษะคิด ที่พึงประสงค์ มีค่าดัชนีความต้องการจำเป็น 0.88 ตามลำดับ

## 4.2 ผลการพัฒนาแบบการส่งเสริมศักยภาพด้านสมรรถภาพทางร่างกายของนักเรียนโรงเรียนศรีสังวาลย์ขอนแก่น

ในการพัฒนาแบบการส่งเสริมศักยภาพด้านสมรรถภาพทางร่างกายของนักเรียนโรงเรียนศรีสังวาลย์ขอนแก่น มีผลการพัฒนา 3 ขั้นตอนคือ 1) ผลการจัดทำร่างรูปแบบฯ 2) ผลการพิจารณาร่างรูปแบบและร่างคู่มือการใช้รูปแบบ 3) ผลการประเมินความเป็นไปได้และความมีประโยชน์ ในการนำร่างรูปแบบฯและร่างคู่มือฯ ไปใช้ มีผลดังนี้

### 4.2.1. ผลการจัดทำร่างรูปแบบการส่งเสริมศักยภาพด้านสมรรถภาพทางร่างกายของนักเรียนโรงเรียนศรีสังวาลย์ขอนแก่น

จากการสังเคราะห์องค์ประกอบของการส่งเสริมศักยภาพด้านสมรรถภาพทางร่างกายของนักเรียนโรงเรียน ศรีสังวาลย์ขอนแก่น หลังจากที่ทำเนิการศึกษาเอกสารและงานวิจัยที่เกี่ยวข้อง (Documentary Review) ผู้วิจัยดำเนินการสังเคราะห์ และตรวจสอบความถูกต้องของข้อมูลโดยวิธีการตรวจสอบความสอดคล้องของข้อมูล (Cross Check Data) แล้วสรุปผลการศึกษาได้ องค์ประกอบการส่งเสริมศักยภาพด้านสมรรถภาพทางร่างกายของนักเรียนโรงเรียนศรีสังวาลย์ขอนแก่น แสดงตามตาราง ดังต่อไปนี้

ตารางที่ 4.7 สังเคราะห์แนวคิด เอกสารและงานวิจัยที่เกี่ยวกับองค์ประกอบการส่งเสริมศักยภาพด้าน  
สมรรถภาพทางร่างกายของนักเรียน

ร.น.	องค์ประกอบการพัฒนาศักยภาพ ด้านสมรรถภาพทางร่างกาย	บันดดา วงศ์จินดา (2562)	มนตรี อารีย์ (2562)	จินตนา สรายุทธพิทักษ์ และคณะ (2562)	อรจิรา ทะลิตทอง (2561)	ศักดิ์ชัย ศรีสุขและคณะ (2561)	ทยาวิรุ ชาญบรรจง (2561)	Soori, Heyrani, and Rafe (2019)	Glotova (2014)	Ellis, Lieberman and Dummer (2014)	Gomez and Hillman (2013)	Al-Rahamneh, Eston, Dababseh (2013)	สรุปความถี่	ลำดับ
1.	การประเมินผู้เรียน	/	/	/	/	/	/	/	/	/	/	/	8	3
2.	วางแผนการส่งเสริม	/	/	/	/	/	/	/	/	/	/	/	10	1
3.	จัดกิจกรรมส่งเสริม	/	/	/	/	/	/	/	/	/	/	/	9	2
4.	ให้คำแนะนำและช่วยเหลือ	/	/	/	/	/	/	/	/	/	/	/	9	2
5.	ประเมินผล สรุปและรายงานผล	/	/	/	/	/	/	/	/	/	/	/	8	3
6.	ความพร้อมของนักเรียน	/	/	/	/	/	/	/	/	/	/	/	10	1
7.	ครูผู้สอน	/	/	/	/	/	/	/	/	/	/	/	9	2
8.	อุปกรณ์และสิ่งอำนวยความสะดวก	/	/	/	/	/	/	/	/	/	/	/	9	2
9.	กิจกรรมการฝึกซ้อม	/	/	/	/	/	/	/	/	/	/	/	8	3
10.	การจัดประสบการณ์ในการแข่งขัน	/	/	/	/	/	/	/	/	/	/	/	6	5
11.	การดำเนินงาน	/	/	/	/	/	/	/	/	/	/	/	10	1
12.	วิทยาศาสตร์การกีฬา					/	/	/	/	/	/	/	4	6

จากตารางที่ 4.7 แสดงข้อมูล การค้นคว้า ทบทวนวรรณกรรม และการสังเคราะห์แนวคิด ทฤษฎี เอกสารวิชาการ และงานวิจัย ที่เกี่ยวกับองค์ประกอบการพัฒนาศักยภาพด้านสมรรถภาพทางร่างกาย ของนักเรียนจากนักวิชาการทั้งในประเทศ และต่างประเทศ พบว่า สรุปการสังเคราะห์ปัจจัยที่เป็น องค์ประกอบของการส่งเสริมศักยภาพด้านสมรรถภาพทางร่างกายของนักเรียนโรงเรียนศรีสังวาลย์ ขอนแก่น ได้ประเด็นสำคัญขององค์ประกอบในการส่งเสริมศักยภาพด้านสมรรถภาพทางร่างกายของ นักเรียน 3 องค์ประกอบ โดยผู้วิจัยได้ใช้เกณฑ์ในการคัดเลือกประเด็นสำคัญขององค์ประกอบร้อยละ 50 ขึ้นไป ดังนี้ 1) หลักการ แนวคิดรูปแบบ 2) จุดมุ่งหมายของรูปแบบ และ3) กระบวนการของรูปแบบ ประกอบด้วย (1) ขั้นตอนการดำเนินงาน (1.1) การคัดกรองและประเมิน (1.2)วางแผนการส่งเสริม

(1.3) จัดกิจกรรมส่งเสริม (1.4) ให้คำแนะนำ ช่วยเหลือ (1.5) ประเมินผล สรุปและรายงานผล และ (2) การส่งเสริมศักยภาพ (2.1)ด้านความพร้อมของผู้เรียน (2.2)ด้านผู้สอน (2.3) ด้านอุปกรณ์และสิ่งอำนวยความสะดวก (2.4) ด้านการดำเนินกิจกรรม (2.5) ด้านการจัดประสบการณ์ในการแข่งขัน

**ตารางที่ 4.8** ร่างรูปแบบการส่งเสริมศักยภาพด้านสมรรถภาพทางร่างกายของนักเรียนโรงเรียนศรีสังวาลย์ขอนแก่น ครั้งที่ 1

ที่	องค์ประกอบของรูปแบบ	รายละเอียดของแต่ละองค์ประกอบ
1.	หลักการและแนวคิดพื้นฐานของรูปแบบ	นักเรียนของโรงเรียนศรีสังวาลย์ขอนแก่นที่มีความบกพร่องทางร่างกาย หรือการเคลื่อนไหว สามารถพัฒนาสมรรถภาพทางร่างกาย และทักษะด้านกีฬาโดยผ่านวิธีการ กิจกรรมการฝึกซ้อมภายใต้การสนับสนุนส่งเสริมที่ครอบคลุมจากผู้เกี่ยวข้องและผู้เชี่ยวชาญเฉพาะทาง
2.	จุดมุ่งหมายของรูปแบบ	เพื่อพัฒนาสมรรถภาพทางกาย และทักษะด้านกีฬาตามมาตรฐานสำหรับนักเรียนที่มีความบกพร่องทางร่างกาย หรือการเคลื่อนไหว
3.	กระบวนการของรูปแบบ	
	3.1 ขั้นตอนการดำเนินงาน	(1) การคัดกรองและประเมิน (Screening & Assessment) (2) การวางแผนการส่งเสริม (Planning) (3) การจัดกิจกรรมส่งเสริม (Implementing) (4) การให้คำแนะนำ ช่วยเหลือ (Coaching) (5) ประเมินผล สรุปและรายงานผล (Evaluation & Reporting)
	3.2 การส่งเสริมศักยภาพ	(1) ด้านความพร้อมของนักเรียน (2) ด้านครูผู้สอน (3) ด้านอุปกรณ์และสิ่งอำนวยความสะดวก (4) ด้านการดำเนินกิจกรรมการฝึกซ้อม (5) ด้านการจัดประสบการณ์ในการแข่งขัน

#### 4.2.2 ผลการพิจารณาร่างรูปแบบและร่างคู่มือการใช้รูปแบบการส่งเสริมศักยภาพด้านสมรรถภาพทางร่างกายของนักเรียนโรงเรียนศรีสังวาลย์ขอนแก่น

การสนทนากลุ่ม (Focus Group Discussion) โดยคณะผู้ทรงคุณวุฒิด้านการส่งเสริมศักยภาพด้านสมรรถภาพทางร่างกายของนักเรียนโรงเรียนศรีสังวาลย์ขอนแก่น โดยมีผู้มีส่วนได้ส่วนเสีย จำนวน 10 คน เพื่อให้ได้มาซึ่งข้อมูลในการพิจารณาร่างรูปแบบตามแนวคิดหลักการวัตถุประสงค์ของรูปแบบการส่งเสริมศักยภาพด้านสมรรถภาพทางร่างกายของนักเรียนโรงเรียนศรีสังวาลย์ขอนแก่น โดยสรุปสาระสำคัญ ดังแสดงตารางที่ 4.9 และ 4.10

**ตารางที่ 4.9** สรุปสาระสำคัญจากการสนทนากลุ่มผู้ทรงคุณวุฒิเพื่อพิจารณาร่างรูปแบบการส่งเสริมศักยภาพด้านสมรรถภาพทางร่างกายของนักเรียนโรงเรียนศรีสังวาลย์ขอนแก่น

ประเด็นการสนทนา	สรุปความคิดเห็น/รายละเอียด/สาระสำคัญที่นำไปใช้
1. ภาพรวมของร่างรูปแบบการส่งเสริมศักยภาพด้านสมรรถภาพทางร่างกายของนักเรียนโรงเรียนศรีสังวาลย์ขอนแก่น	<p>ร่างรูปแบบการส่งเสริมศักยภาพด้านสมรรถภาพทางร่างกายของนักเรียนโรงเรียนศรีสังวาลย์ขอนแก่น มี 3 องค์ประกอบ ได้แก่ 1) หลักการและแนวคิดพื้นฐานของรูปแบบ 2) จุดมุ่งหมายของรูปแบบ และ 3) กระบวนการดำเนินงานและการส่งเสริมขั้นตอนการใช้ของรูปแบบควรมีความต่อเนื่อง และให้สอดคล้องกับหลักการบริหารและหลักการพัฒนารูปแบบ</p> <p>องค์ประกอบของรูปแบบมีจำนวนไม่มากหรือน้อยเกินไปทำให้จำได้ง่าย มีความเหมาะสมสามารถนำไปใช้ในการพัฒนา นักเรียนของโรงเรียนศรีสังวาลย์ขอนแก่นได้</p>
2. องค์ประกอบของร่างรูปแบบฯ โดยพิจารณาแต่ ละองค์ประกอบ  - หลักการและแนวคิดพื้นฐานของรูปแบบ	<p><b>หลักการและแนวคิดพื้นฐานของรูปแบบ</b></p> <p>ผู้ทรงคุณวุฒิเห็นว่า หลักการที่ว่า “นักเรียนของโรงเรียนศรีสังวาลย์ขอนแก่นที่มีความบกพร่องทางร่างกาย หรือการเคลื่อนไหว สามารถพัฒนาสมรรถภาพทางกาย และทักษะด้านกีฬา โดยผ่านวิธีการ กิจกรรมการฝึกซ้อม ภายใต้การสนับสนุนส่งเสริมที่ครอบคลุมจากผู้เกี่ยวข้องและผู้เชี่ยวชาญเฉพาะทาง ให้แก่ใจเป็น “นักเรียนของโรงเรียนศรีสังวาลย์ขอนแก่นที่มีความบกพร่องทางร่างกาย หรือการเคลื่อนไหว สามารถพัฒนาสมรรถภาพทางกายและทักษะการใช้ร่างกายเป็นพื้นฐาน โดยผ่านกิจกรรมและวิธีการฝึกฝน การใช้ร่างกายอย่างสม่ำเสมอ ภายใต้การสนับสนุนส่งเสริมที่ครอบคลุมจากผู้เกี่ยวข้องและผู้เชี่ยวชาญเฉพาะทาง”</p>

ตารางที่ 4.9 (ต่อ)

ประเด็นการสนทนา	ความคิดเห็น/รายละเอียด/สาระสำคัญที่นำไปใช้
- จุดมุ่งหมายของรูปแบบ	<p><b>จุดมุ่งหมายของรูปแบบ</b></p> <p>ผู้ทรงคุณวุฒิเห็นว่า จุดมุ่งหมายของรูปแบบที่ว่า “เพื่อพัฒนาสมรรถภาพทางกาย และทักษะด้านกีฬาตามมาตรฐานสำหรับนักกีฬาที่มีความบกพร่องทางร่างกาย หรือการเคลื่อนไหว” มีความเหมาะสมดีแล้ว</p>
- กระบวนการของรูปแบบ ขั้นตอนการดำเนินงาน 5 ขั้นตอน	<p><b>กระบวนการของรูปแบบ</b></p> <p>ขั้นตอนการดำเนินงาน 5 ขั้นตอน ผู้ทรงคุณวุฒิทุกคนเห็นว่ามีความสอดคล้องกับหลักการบริหาร เป็นกระบวนการที่มีความต่อเนื่อง ไม่มาก หรือน้อยเกินไป สอดคล้องกับธรรมชาติของนักเรียนที่มีความบกพร่องทางร่างกาย หรือการเคลื่อนไหว และเห็นว่า</p>
1) การคัดกรองและประเมิน (Screening & Assessment)	<ul style="list-style-type: none"> <li>- ควรมีการวิเคราะห์ความต้องการตามสภาพความพิการนักเรียนรายบุคคล</li> <li>- ควรมีแบบคัดกรอง และแบบประเมินนักเรียนที่เหมาะสม</li> <li>- ควรมีการประเมินนักเรียนด้วยวิธีที่เหมาะสมและครอบคลุมกับความพิการทางด้านร่างกายหรือการเคลื่อนไหวหรือสุขภาพ</li> <li>- ควรมีเกณฑ์การคัดกรอง และประเมินที่ชัดเจน เข้าใจง่าย</li> <li>- ควรมีการระบุประเด็นปัญหาสุขภาพที่รวมทั้งความบกพร่องทางร่างกายข้อกำจัดการทำกิจกรรม</li> <li>- มีการจัดลำดับความสำคัญของปัญหา</li> <li>- มีนักสหวิชาชีพร่วมคัดกรอง อธิบายผลการประเมิน โดยทำความเข้าใจร่วมกับผู้ปกครอง</li> </ul>
2) การวางแผนการส่งเสริม (Planning)	<p><b>ผู้ทรงคุณวุฒิเห็นว่า</b></p> <ul style="list-style-type: none"> <li>- ควรนำข้อมูลจากการคัดกรอง และประเมินนักเรียนมาวางแผนการส่งเสริมเป็นรายบุคคล</li> <li>- ควรระบุปัญหา จุดที่ควรพัฒนา ในแต่ละด้านอย่างชัดเจนครอบคลุม</li> </ul>

ตารางที่ 4.9 (ต่อ)

ประเด็นการสนทนา	ความคิดเห็น/รายละเอียด/สาระสำคัญที่นำไปใช้
3) การจัดกิจกรรมส่งเสริม (Implementing)	<ul style="list-style-type: none"> <li>- ควรให้นักเรียน และผู้ปกครองมีส่วนร่วมในการวางแผนการส่งเสริมรายบุคคล</li> <li><b>ผู้ทรงคุณวุฒิเห็นว่า</b></li> <li>- ครูควรออกแบบกิจกรรมส่งเสริมให้เหมาะกับผู้เรียนรายบุคคล โดยมีระดับความเข้มข้นที่เหมาะสมกับระดับความรุนแรง สภาพความพิการของนักเรียน</li> <li>- ควรดำเนินการให้เป็นไปตามแผนการส่งเสริมที่วางไว้ตามลำดับ</li> <li>- ควรให้นักเรียนเข้าถึงอุปกรณ์ช่วย อุปกรณ์เสริมที่เหมาะสมกับความต้องการจำเป็นของสภาพความพิการที่แท้จริง</li> </ul>
4) การให้คำแนะนำ ช่วยเหลือ (Coaching)	<ul style="list-style-type: none"> <li><b>ผู้ทรงคุณวุฒิเห็นว่า</b></li> <li>- ควรเพิ่มพูนทักษะด้านการใช้ร่างกายที่ต้องมีการแนะนำซ้ำๆ จากโค้ชหรือผู้ที่เชี่ยวชาญเฉพาะทาง (Coaching)</li> <li>- ควรส่งเสริมให้ผู้สอนเข้าไปมีส่วนร่วมในการทำกิจกรรมร่วมกับองค์กรเครือข่ายเพื่อแลกเปลี่ยนเรียนรู้</li> <li>- ควรมีการสนับสนุน ส่งเสริมให้ผู้สอนมีบุคลิกภาพที่ดี และมีความรู้ ความสามารถในการพัฒนานักเรียนอย่างเพียงพอ</li> </ul>
5) ประเมินผล สรุปและรายงานผล (Evaluation & Reporting)	<ul style="list-style-type: none"> <li><b>ผู้ทรงคุณวุฒิเห็นว่า</b></li> <li>- ควรมีการประเมินระหว่างการให้บตามกรอบระยะเวลาที่ชัดเจน และดูแลต่อเนื่อง</li> <li>- ควรมีการรายงานความก้าวหน้าของการพัฒนานักเรียน และนำผลการประเมินมาเป็นข้อมูลในการปรับปรุงแผนการส่งเสริมต่อไป</li> <li>- ควรมีการบันทึกผลกาประเมินเป็นลายลักษณ์อักษร</li> </ul>
<b>ขั้นการส่งเสริมศักยภาพ</b> 1) ด้านความพร้อมของนักเรียน	<ul style="list-style-type: none"> <li><b>ผู้ทรงคุณวุฒิเห็นว่า</b></li> <li>- ควรมีความพร้อมทางกาย ทางจิตใจคือสภาพจิตใจโดยทั่วไป ทางสติปัญญา และบุคลิกภาพ มนุษยสัมพันธ์ที่ดี</li> </ul>

(ต่อ)

## ตารางที่ 4.9 (ต่อ)

ประเด็นการสนทนา	ความคิดเห็น/รายละเอียด/สาระสำคัญที่นำไปใช้
2) ด้านครูผู้สอน	<p><b>ผู้ทรงคุณวุฒิเห็นว่า</b></p> <ul style="list-style-type: none"> <li>- ควรให้การสนับสนุนด้านความรู้ ความสามารถ และการพัฒนาความรู้เฉพาะทาง</li> </ul>
3) ด้านอุปกรณ์และสิ่งอำนวยความสะดวก	<p><b>ผู้ทรงคุณวุฒิเห็นว่า</b></p> <ul style="list-style-type: none"> <li>- โรงเรียนควรจัดให้มีห้องสุขา ห้องอาบน้ำ ห้องน้ำและเปลี่ยนเครื่องแต่งกายที่สะอาดและเพียงพอ ห้องเสริมสร้างสมรรถภาพทางกาย ที่มีอุปกรณ์เหมาะสม สถานที่จัดกิจกรรมนันทนาการ ห้องพยาบาล</li> <li>- โรงเรียนควรมีการจัดสรรอัตรากำลัง ครูและผู้ฝึกทักษะด้านการส่งเสริมสมรรถภาพทางกาย อย่างเหมาะสมและเพียงพอต่อจำนวนนักเรียน</li> </ul>
4) ด้านการดำเนินกิจกรรมการฝึกทักษะ	<p><b>ผู้ทรงคุณวุฒิเห็นว่า</b></p> <ul style="list-style-type: none"> <li>- ควรมีการวางแผน การเตรียมการฝึกทักษะทั้งระยะสั้นและระยะยาว</li> <li>- ผู้ฝึกควรคำนึงถึงสภาพความพิการของนักเรียนรายบุคคลในการออกแบบกิจกรรมอย่างเหมาะสม</li> <li>- ควรมีการประเมินผลการฝึกว่ามีการพัฒนาและความก้าวหน้ากระทำเป็นระยะ โดยสม่ำเสมอ</li> <li>- ควรควบคุมการฝึกให้เป็นไปตามโปรแกรมอย่างเข้มงวด และต่อเนื่อง โดยผู้ฝึกสอนจะต้องเอาใจใส่อย่างใกล้ชิดกับนักเรียน</li> <li>- การฝึกควรเน้นการบูรณาการองค์ความรู้ทางวิชาการและหลักวิทยาศาสตร์การกีฬาให้เหมาะสมกับนักเรียน</li> </ul>
5) ด้านการจัดประสบการณ์ในการแข่งขัน	<p><b>ผู้ทรงคุณวุฒิเห็นว่า</b></p> <ul style="list-style-type: none"> <li>- ควรลดขั้นตอนการจัดประสบการณ์แข่งขันลง เพราะการฝึกทักษะทางกายให้มีสมรรถภาพทางร่างกายที่แข็งแรง เป็นเพียงพื้นฐานการเตรียมร่างกายสู่การปฏิบัติกิจกรรมการดำรงชีวิตประจำวันได้อย่างอิสระ</li> </ul>

จากตารางที่ 4.9 จากการสรุปสาระสำคัญจากการสนทนากลุ่มผู้ทรงคุณวุฒิเพื่อพิจารณาร่างรูปแบบการส่งเสริมศักยภาพด้านสมรรถภาพทางร่างกายของนักเรียนโรงเรียนศรีสังวาลย์ขอนแก่น โดยผู้ทรงคุณวุฒิได้ให้ความเห็นถึงองค์ประกอบของรูปแบบ ว่า มีความครบถ้วน สมบูรณ์ตามหลักการสร้างรูปแบบทั้ง หลักการแนวคิด และจุดมุ่งหมายซึ่งสอดคล้องกับบริบทของนักเรียนโรงเรียนศรีสังวาลย์ขอนแก่น โดยได้สังเคราะห์กระบวนการของรูปแบบ มี 2 ขั้นตอน คือ ขั้นตอนการดำเนินงาน ประกอบด้วย (1) การคัดกรองและประเมิน (Screening & Assessment) (2) การวางแผนการส่งเสริม (Planning) (3) การจัดกิจกรรมส่งเสริม (Implementing) (4) การให้คำแนะนำ ช่วยเหลือ (Coaching) (5) ประเมินผล สรุปและรายงานผล (Evaluation & Reporting) และการส่งเสริมศักยภาพ 4 ด้าน คือ (1) ด้านความพร้อมของนักเรียน (2) ด้านครูผู้สอน (3) ด้านอุปกรณ์และสิ่งอำนวยความสะดวก และ(4) ด้านการดำเนินกิจกรรมการฝึกทักษะเพื่อพัฒนานักเรียนที่มีความบกพร่องทางร่างกายหรือการเคลื่อนไหว หรือสุขภาพ ผู้ควรมีสมรรถภาพทางร่างกายอย่างมีประสิทธิภาพ

**ตารางที่ 4.10** สรุปสาระสำคัญจากการสนทนากลุ่มผู้ทรงคุณวุฒิเพื่อพิจารณาร่างคู่มือการใช้รูปแบบการส่งเสริมศักยภาพด้านสมรรถภาพทางร่างกายของนักเรียนโรงเรียนศรีสังวาลย์ขอนแก่น

ประเด็นการคำถาม	ความคิดเห็น
1. ทานมีความคิดเห็นอย่างไรต่อภาพรวมของร่างคู่มือการใช้รูปแบบฯ	ร่างคู่มือการใช้รูปแบบฯ มีองค์ประกอบหลัก ได้แก่ บทนำ องค์ประกอบของการส่งเสริมศักยภาพด้านสมรรถภาพทางร่างกายของนักเรียน ตัวชี้วัด การดำเนินงานและภาคผนวก ประกอบด้วย ใบความรู้และ กิจกรรมตัวอย่าง อุปกรณ์ สื่ออำนวยความสะดวก เครื่องมือในการรวบรวมข้อมูล วิธีการทดสอบและเกณฑ์มาตรฐานสมรรถภาพทางกายของนักเรียน ผู้ทรงคุณวุฒิทุกคนเห็นว่าองค์ประกอบของร่างคู่มือการใช้รูปแบบฯที่ผู้วิจัยจัดทำขึ้น ครอบคลุม ใช้ง่าย เข้าใจง่าย เนื้อหา มีความทันสมัย มีประโยชน์ในการนำไปเป็นแนวทางการปฏิบัติจริงในการส่งเสริมศักยภาพด้านสมรรถภาพทางร่างกายของนักเรียนโรงเรียนศรีสังวาลย์ขอนแก่น

(ต่อ)



## ตารางที่ 4.10 (ต่อ)

ประเด็นการคำถาม	ความคิดเห็น
2. ทานมีความคิดเห็นอย่างไรเกี่ยวกับองค์ประกอบของร่างคู่มือการใช้รูปแบบฯ โดยพิจารณาแต่ละองค์ประกอบ	1) บทนำ นำเสนอหลักการ ความจำเป็นของการส่งเสริมศักยภาพด้านสมรรถภาพทางร่างกายของนักเรียนโรงเรียนศรีสังวาลย์ขอนแก่น มีความน่าสนใจ 2) องค์ประกอบของการส่งเสริมศักยภาพด้านสมรรถภาพทางร่างกายของนักเรียนโรงเรียนศรีสังวาลย์ขอนแก่น มีความทันสมัย ใ้ภาษาเข้าใจง่าย และลำดับก่อนหลัง ได้ชัดเจน 3) ตัวชี้วัดการดำเนินงานมีความชัดเจน สามารถทำความเข้าใจ และจะสามารถนำไปสู่การปฏิบัติได้ดี 4) ภาคผนวกมีรูปภาพตัวอย่างประกอบทำให้ มีความน่าสนใจและน่าติดตาม

จากตารางที่ 4.9 ,4.10 ผู้วิจัยได้นำรายละเอียดในประเด็นการสนทนากลุ่ม ผู้ทรงคุณวุฒิพิจารณาร่างรูปแบบฯ ครั้งที่ 1 และให้ข้อเสนอแนะแล้ว ผู้วิจัยได้ปรับปรุง ร่างรูปแบบฯ ครั้งที่ 1 โดยมีประเด็นสำคัญ คือ เพิ่มเติมในส่วนการขยายความของหลักการพื้นฐานให้มีความครอบคลุม และชัดเจนมากยิ่งขึ้น เพื่อให้เกิดความเข้าใจที่ถูกต้องในการนำไปสู่การปฏิบัติจริงของการส่งเสริมศักยภาพด้านสมรรถภาพทางร่างกายของนักเรียนและปรับปรุงรายละเอียดตามข้อเสนอแนะอื่นๆ ทำให้ได้ร่างรูปแบบฯ ครั้งที่ 2 ปรากฏดังตารางที่ 4.11

ตารางที่ 4.11 ร่างรูปแบบการส่งเสริมศักยภาพด้านสมรรถภาพทางร่างกายของนักเรียนโรงเรียนศรีสังวาลย์ขอนแก่น ครั้งที่ 2

ที่	องค์ประกอบของรูปแบบ	รายละเอียดของแต่ละองค์ประกอบ
1.	หลักการและแนวคิดพื้นฐานของรูปแบบ	นักเรียนของโรงเรียนศรีสังวาลย์ขอนแก่นที่มีความบกพร่องทางร่างกาย หรือการเคลื่อนไหว สามารถพัฒนาสมรรถภาพทางกายและทักษะทางกีฬาเป็นพื้นฐานความพร้อมที่ประกอบด้วยร่างกาย อารมณ์ สังคมและสติปัญญาของนักเรียนกีฬา โดยผ่านวิธีการฝึกซ้อมที่สม่ำเสมอ ภายใต้การสนับสนุนส่งเสริมที่ครอบคลุมจากผู้เกี่ยวข้องและผู้เชี่ยวชาญเฉพาะทาง
2.	จุดมุ่งหมายของรูปแบบ	เพื่อพัฒนาสมรรถภาพทางกาย และทักษะด้านกีฬาตามมาตรฐานสำหรับนักเรียนที่มีความบกพร่องทางร่างกาย หรือการเคลื่อนไหว
3.	กระบวนการของรูปแบบ	
	3.1 ขั้นตอนการดำเนินงาน	(1) การคัดกรอง และประเมิน (Screening & Assessment) (2) การวางแผนการส่งเสริม (Planning) (3) การจัดกิจกรรมส่งเสริม (Implementing) (4) การให้คำแนะนำ ช่วยเหลือ (Coaching) (5) ประเมินผล สรุปและรายงานผล (Evaluation & Reporting)
	3.2 การส่งเสริมศักยภาพ	(1) ด้านความพร้อมของนักเรียน (2) ด้านครูผู้สอน (3) ด้านอุปกรณ์และสิ่งอำนวยความสะดวก (4) ด้านการดำเนินกิจกรรม

#### 4.2.3 ประเมินร่างรูปแบบและคู่มือการใช้รูปแบบการส่งเสริมศักยภาพด้านสมรรถภาพทางร่างกายของนักเรียนโรงเรียนศรีสังวาลย์ขอนแก่น

4.2.3.1 การประเมินร่างรูปแบบและคู่มือการใช้รูปแบบการส่งเสริมศักยภาพด้านสมรรถภาพทางร่างกายของนักเรียนโรงเรียนศรีสังวาลย์ขอนแก่น ผู้วิจัยนำเสนอผู้เชี่ยวชาญประเมินมาตรฐานด้านความถูกต้อง มาตรฐานด้านความเหมาะสม มาตรฐานด้านความเป็นไปได้ และมาตรฐานด้านความเป็นประโยชน์จำนวน 13 คน โดยใช้แบบสอบถาม ผลการประเมินดังแสดงในตารางที่ 4.12 - 4.13

ตารางที่ 4.12 จำนวนและร้อยละของผู้ตอบแบบประเมิน (N = 13)

ข้อ	ข้อมูลทั่วไป	จำนวน	ร้อยละ
1.	เพศ		
	1.1 ชาย	10	76.92
	1.2 หญิง	3	23.08
2.	อายุ		
	2.1 ต่ำกว่า 20 ปี	-	-
	2.2 20-30 ปี	-	-
	2.3 31 ปีขึ้นไป	13	100.00
3.	ระดับการศึกษา		
	3.1 ต่ำกว่าปริญญาตรี	-	-
	3.2 ปริญญาตรีหรือเทียบเท่า	3	23.08
	3.3 สูงกว่าปริญญาตรี	10	76.92
4.	สถานภาพ/ตำแหน่งปัจจุบัน		
	4.1 ผู้ทรงคุณวุฒิ /ผู้บริหาร	4	30.77
	4.2 นักวิชาการ/อาจารย์มหาวิทยาลัย	4	30.77
	4.3 ผู้เชี่ยวชาญเฉพาะทาง/นักสหวิชาชีพ	5	38.47

จากตารางที่ 4.12 พบว่า ผู้ตอบแบบสอบถามส่วนใหญ่เป็นเพศชาย ร้อยละ 76.92 มีอายุตั้งแต่ 31 ปีขึ้นไป ร้อยละ 100 มีการศึกษาระดับสูงกว่าปริญญาตรี ร้อยละ 76.92 มีสถานภาพในปัจจุบันเป็นผู้เชี่ยวชาญเฉพาะทาง/นักสหวิชาชีพ ร้อยละ 38.47 และเป็นผู้ทรงคุณวุฒิ /ผู้บริหาร และเป็นนักวิชาการ/อาจารย์มหาวิทยาลัย มีค่าร้อยละ 30.77

**ตารางที่ 4.13** ค่าเฉลี่ย และส่วนเบี่ยงมาตรฐานของความเป็นไปได้ และความเป็นประโยชน์ของร่างรูปแบบการส่งเสริมศักยภาพด้านสมรรถภาพทางร่างกายของนักเรียนโรงเรียนศรีสังวาลย์ขอนแก่น โดยภาพรวม

รายการ	ระดับความเป็นไปได้			ระดับความมีประโยชน์		
	$\mu$	$\sigma$	แปลผล	$\mu$	$\sigma$	แปลผล
<b>องค์ประกอบของร่างรูปแบบการส่งเสริมศักยภาพด้านสมรรถภาพทางร่างกายของนักเรียน</b>						
1. หลักการและแนวคิดพื้นฐานของรูปแบบ	4.72	0.46	มากที่สุด	4.79	0.41	มากที่สุด
2. จุดมุ่งหมายของรูปแบบ	4.85	0.37	มากที่สุด	4.79	0.41	มากที่สุด
3. กระบวนการของรูปแบบ						
3.1 ขั้นตอนการดำเนินงาน	4.72	0.45	มากที่สุด	4.78	0.41	มากที่สุด
3.2 การส่งเสริมศักยภาพ	4.67	0.47	มากที่สุด	4.79	0.41	มากที่สุด
เฉลี่ย	4.74	0.44	มากที่สุด	4.79	0.41	มากที่สุด

จากตารางที่ 4.13 พบว่า ผู้ทรงคุณวุฒิ เห็นว่าร่างรูปแบบการส่งเสริมศักยภาพด้านสมรรถภาพทางร่างกายของนักเรียนโรงเรียนศรีสังวาลย์ขอนแก่น มีความเป็นไปได้ในการนำไปใช้โดยภาพรวม อยู่ในระดับมากที่สุด ( $\mu = 4.74, \sigma = 0.44$ ) เมื่อพิจารณาองค์ประกอบที่มีค่าเฉลี่ยสูงสุดคือ จุดมุ่งหมายของรูปแบบ อยู่ในระดับมากที่สุด ( $\mu = 4.85, \sigma = 0.37$ ) รองลงมา คือ หลักการและแนวคิดพื้นฐานของรูปแบบ และกระบวนการของรูปแบบในขั้นตอนการดำเนินงาน อยู่ในระดับมากที่สุด ( $\mu = 4.72, \sigma = 0.46$ ) เมื่อพิจารณารายละเอียดพบว่าทุกองค์ประกอบมีค่าเฉลี่ยอยู่ในระดับมากที่สุดทุกองค์ประกอบ

ผู้ทรงคุณวุฒิ เห็นว่าความเป็นประโยชน์ของร่างรูปแบบฯในการนำไปใช้ โดยภาพรวม อยู่ในระดับมากที่สุด ( $\mu = 4.79, \sigma = 0.41$ ) เมื่อพิจารณาองค์ประกอบที่มีค่าเฉลี่ยสูงสุด คือ หลักการและแนวคิดพื้นฐานของรูปแบบ และจุดมุ่งหมายของรูปแบบ อยู่ในระดับมากที่สุด ( $\mu = 4.79, \sigma = 0.41$ ) รองลงมา คือ กระบวนการของรูปแบบในการส่งเสริมศักยภาพ ในขั้นตอนการดำเนินงาน และขั้นการส่งเสริมศักยภาพ อยู่ในระดับมากที่สุด ( $\mu = 4.78, \sigma = 0.41$ ) เมื่อพิจารณารายละเอียดพบว่ามีความเฉลี่ยอยู่ในระดับที่สู่มากทุกองค์ประกอบ

**ตารางที่ 4.14** ค่าเฉลี่ย และส่วนเบี่ยงเบนมาตรฐานของความเป็นไปได้ และความเป็นประโยชน์ในการนำรูปแบบฯไปใช้โดยจำแนกตามรายองค์ประกอบ

รายการ	ระดับความเป็นไปได้			ระดับความมีประโยชน์		
	$\mu$	$\sigma$	แปลผล	$\mu$	$\sigma$	แปลผล
<b>องค์ประกอบของร่างรูปแบบการส่งเสริมศักยภาพด้านสมรรถภาพทางร่างกายของนักเรียน</b>						
<b>1. หลักการและแนวคิดพื้นฐานของรูปแบบ</b>						
1.1 ความสอดคล้องกับธรรมชาติของผู้เรียน	4.77	0.44	มากที่สุด	4.77	0.44	มากที่สุด
1.2 ความสอดคล้องกับสภาพความพิการของผู้เรียน	4.69	0.48	มากที่สุด	4.77	0.44	มากที่สุด
1.3 ความสอดคล้องกับนโยบายการพัฒนาคุณภาพผู้เรียนของสำนักบริหารงานการศึกษาพิเศษ	4.69	0.48	มากที่สุด	4.85	0.38	มากที่สุด
เฉลี่ย	4.72	0.46	มากที่สุด	4.79	0.41	มากที่สุด
<b>2. จุดมุ่งหมายของรูปแบบ</b>						
2.1 ระบุกลุ่มเป้าหมายชัดเจน	4.77	0.44	มากที่สุด	4.77	0.44	มากที่สุด
2.2 ระบุพฤติกรรมที่พัฒนาชัดเจน	4.85	0.38	มากที่สุด	4.85	0.38	มากที่สุด
2.3 ระบุตัวชี้วัดชัดเจน	4.92	0.28	มากที่สุด	4.77	0.44	มากที่สุด
เฉลี่ย	4.85	0.37	มากที่สุด	4.79	0.41	มากที่สุด
<b>3. กระบวนการของรูปแบบ</b>						
<b>3.1 ขั้นตอนการดำเนินงาน</b>						
1) การคัดกรองและประเมิน (Screening & Assessment)	4.77	0.44	มากที่สุด	4.77	0.44	มากที่สุด
2) การวางแผนการส่งเสริม (Planning)	4.69	0.48	มากที่สุด	4.69	0.48	มากที่สุด
3) การจัดกิจกรรมส่งเสริม (Implementing)	4.77	0.44	มากที่สุด	4.85	0.38	มากที่สุด
4) การให้คำแนะนำ ช่วยเหลือ (Coaching)	4.69	0.48	มากที่สุด	4.85	0.38	มากที่สุด
5) ประเมินผล สรุปและรายงานผล (Evaluation & Reporting)	4.69	0.48	มากที่สุด	4.77	0.44	มากที่สุด
เฉลี่ย	4.72	0.45	มากที่สุด	4.78	0.41	มากที่สุด
<b>3.2 การส่งเสริมศักยภาพ</b>						
1) ด้านความพร้อมของนักเรียน	4.85	0.38	มากที่สุด	4.77	0.44	มากที่สุด
2) ด้านครูผู้สอน	4.69	0.48	มากที่สุด	4.85	0.38	มากที่สุด

ตารางที่ 4.14 (ต่อ)

รายการ	ระดับความเป็นไปได้			ระดับความมีประโยชน์		
	$\mu$	$\sigma$	แปลผล	$\mu$	$\sigma$	แปลผล
3) ด้านอุปกรณ์และสิ่งอำนวยความสะดวก	4.62	0.51	มากที่สุด	4.77	0.44	มากที่สุด
4) ด้านการดำเนินกิจกรรม	4.54	0.52	มากที่สุด	4.77	0.44	มากที่สุด
เฉลี่ย	4.67	0.47	มากที่สุด	4.78	0.43	มากที่สุด
เฉลี่ยรวม	4.74	0.44	มากที่สุด	4.79	0.41	มากที่สุด

จากตารางที่ 4.14 พบว่า ผู้ทรงคุณวุฒิ เห็นว่าร่างรูปแบบการส่งเสริมศักยภาพด้านสมรรถภาพทางร่างกายของนักเรียนโรงเรียนศรีสังวาลย์ขอนแก่น มีความเป็นไปได้ในการนำไปใช้โดยภาพรวม อยู่ในระดับมากที่สุด ( $\mu = 4.74$ ,  $\sigma = 0.44$ ) เมื่อพิจารณาองค์ประกอบที่มีค่าเฉลี่ยสูงสุดคือ จุดมุ่งหมายของรูปแบบ ระบุตัวชี้วัดชัดเจน อยู่ในระดับมากที่สุด ( $\mu = 4.92$ ,  $\sigma = 0.28$ ) เมื่อพิจารณารายละเอียดพบว่าค่าเฉลี่ยอยู่ในระดับมากที่สุดทุกข้อในทุกองค์ประกอบ

ผู้ทรงคุณวุฒิ เห็นว่าความเป็นประโยชน์ของร่างรูปแบบฯในการนำไปใช้ โดยภาพรวม อยู่ในระดับมากที่สุด ( $\mu = 4.79$ ,  $\sigma = 0.41$ ) เมื่อพิจารณาองค์ประกอบที่มีค่าเฉลี่ยสูงสุด คือ หลักการและแนวคิดพื้นฐานของรูปแบบ ข้อความสอดคล้องกับนโยบายการพัฒนาคุณภาพผู้เรียนของสำนักบริหารงานการศึกษาพิเศษ และจุดมุ่งหมายของรูปแบบ ข้อระบุพฤติกรรมที่พัฒนาชัดเจน และขั้นตอนการดำเนินงาน ข้อการจัดกิจกรรมส่งเสริม (Implementing) และข้อการให้คำแนะนำช่วยเหลือ(Coaching) และการส่งเสริมศักยภาพ ข้อด้านผู้ฝึกสอน อยู่ในระดับมากที่สุด ( $\mu = 4.85$ ,  $\sigma = 0.38$ ) รองลงมา คือการส่งเสริมศักยภาพ ข้อความพร้อมของนักกีฬา ข้อสถานที่ อุปกรณ์และสิ่งอำนวยความสะดวก และข้อการจัดประสบการณ์ในการแข่งขัน อยู่ในระดับมากที่สุด ( $\mu = 4.77$ ,  $\sigma = 0.44$ ) เมื่อพิจารณารายละเอียดพบว่า มีค่าเฉลี่ยอยู่ในระดับมากที่สุดทุกข้อในทุกองค์ประกอบ

4.2.3.2 การประเมินร่างคู่มือการใช้รูปแบบการส่งเสริมศักยภาพด้านสมรรถภาพทางร่างกายของนักเรียนโรงเรียนศรีสังวาลย์ขอนแก่น ผู้วิจัยนำเสนอผู้เชี่ยวชาญประเมินมาตรฐานด้านความถูกต้อง มาตรฐานด้านความเหมาะสม มาตรฐานด้านความเป็นไปได้ และมาตรฐานด้านความเป็นประโยชน์จำนวน 13 คน โดยใช้แบบสอบถาม ผลการประเมินดังแสดงในตารางที่ 4.17

ตารางที่ 4.15 ค่าเฉลี่ย และส่วนเบี่ยงมาตรฐานของความเป็นไปได้ และความเป็นประโยชน์ในการนำร่างคู่มือการใช้รูปแบบฯไปใช้

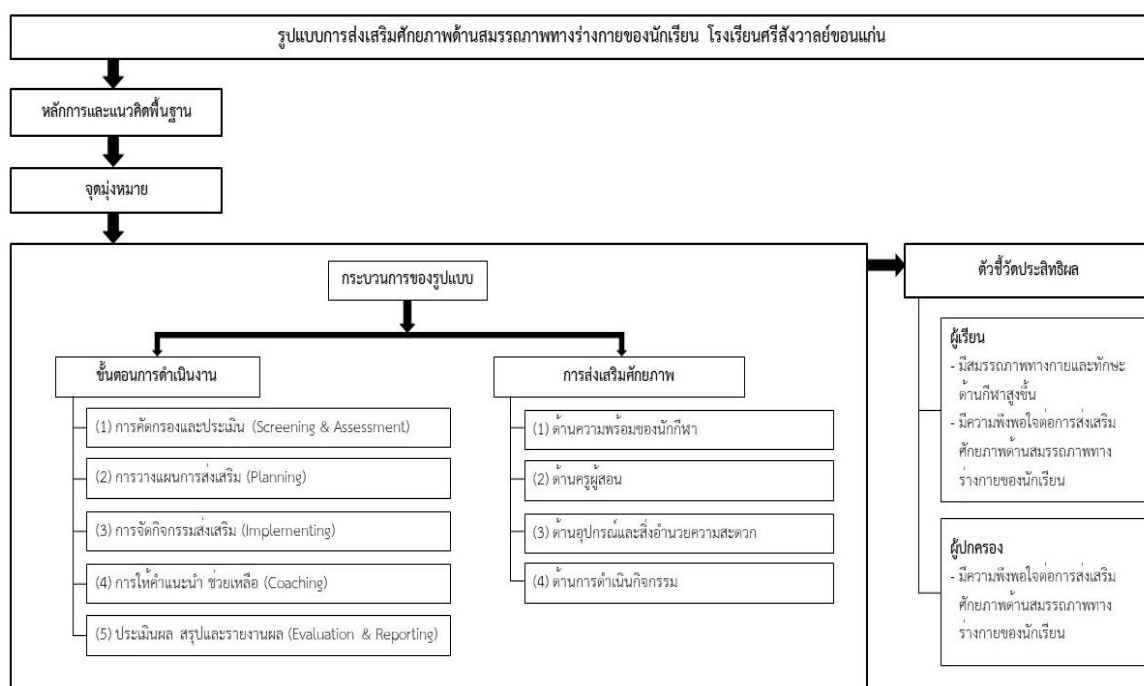
รายการ	ระดับความเป็นไปได้			ระดับความมีประโยชน์		
	$\mu$	$\sigma$	แปลผล	$\mu$	$\sigma$	แปลผล
1. คำชี้แจงทำความเข้าใจได้ง่ายไม่ยุ่งยาก	4.77	0.44	มากที่สุด	4.85	0.38	มากที่สุด
2. หลักการและแนวคิดมีความชัดเจน	4.92	0.28	มากที่สุด	4.77	0.44	มากที่สุด
3. วัตถุประสงค์เป็นรูปธรรมนำสู่การปฏิบัติได้ชัดเจน	4.92	0.28	มากที่สุด	4.77	0.44	มากที่สุด
4. ความถูกต้องเหมาะสมของเนื้อหา	4.77	0.44	มากที่สุด	4.77	0.44	มากที่สุด
5. ความสมบูรณ์ทันสมัยของเนื้อหา	4.69	0.48	มากที่สุด	4.85	0.38	มากที่สุด
6. ความเหมาะสมของกลุ่มเป้าหมาย	4.69	0.48	มากที่สุด	4.85	0.38	มากที่สุด
7. ความชัดเจนในการอธิบายเนื้อหา	4.77	0.44	มากที่สุด	4.92	0.28	มากที่สุด
8. ความเหมาะสมของการใช้ภาษา	4.77	0.44	มากที่สุด	4.77	0.44	มากที่สุด
9. ขั้นตอนของการเขียนร่างคู่มือ	4.69	0.48	มากที่สุด	4.92	0.28	มากที่สุด
10. มีกระบวนการนำสู่การปฏิบัติงานตั้งแต่เริ่มต้นจนถึงสิ้นสุดการดำเนินงานอย่างเป็นระบบ	4.85	0.38	มากที่สุด	4.77	0.44	มากที่สุด
11. การจัดลำดับเนื้อหาเหมาะสมกับขั้นตอนการใช้งาน	4.77	0.44	มากที่สุด	4.69	0.48	มากที่สุด
12. การเรียบเรียงและดำเนินเรื่อง	4.77	0.44	มากที่สุด	4.85	0.38	มากที่สุด
13. มีเอกสารอ้างอิงหรือบรรณานุกรมครบถ้วน	4.92	0.28	มากที่สุด	4.85	0.38	มากที่สุด
14. ใช้ได้จริงในการจัดการศึกษาที่มุ่งส่งเสริมศักยภาพด้านกีฬาของนักเรียน	4.77	0.44	มากที่สุด	4.77	0.44	มากที่สุด
15. ใช้ในการเป็นแหล่งอ้างอิงในการจัดการศึกษาที่มุ่งส่งเสริมศักยภาพด้านกีฬาของนักเรียน	4.77	0.44	มากที่สุด	4.85	0.38	มากที่สุด
เฉลี่ย	4.79	0.41	มากที่สุด	4.82	0.39	มากที่สุด

จากตารางที่ 4.15 พบว่า ผู้ทรงคุณวุฒิเห็นวาระร่างคู่มือการใช้รูปแบบการส่งเสริมศักยภาพด้านสมรรถภาพทางร่างกายของนักเรียนโรงเรียนศรีสังวาลย์ขอนแก่น มีความเป็นไปได้ในการนำไปใช้ โดยภาพรวม อยู่ในระดับมากที่สุด ( $\mu = 4.79$ ,  $\sigma = 0.41$ ) เมื่อพิจารณารายข้อ ข้อที่มีค่าเฉลี่ยสูงสุดคือ หลักการและแนวคิดมีความชัดเจน วัตถุประสงค์เป็นรูปธรรมนำสู่การปฏิบัติได้ชัดเจน และมี

เอกสารอ้างอิงหรือบรรณานุกรมครบถ้วน อยู่ในระดับมากที่สุด ( $\mu = 4.92$ ,  $\sigma = 0.28$ ) รองลงมา คือมีกระบวนการนำสู่การปฏิบัติงานตั้งแต่เริ่มต้นจนถึงสิ้นสุดการดำเนินงานอย่างเป็นระบบ มีค่าเฉลี่ยอยู่ในระดับมากที่สุด ( $\mu = 4.85$ ,  $\sigma = 0.38$ ) เมื่อพิจารณารายละเอียด พบว่า ส่วนใหญ่มีค่าเฉลี่ยอยู่ในระดับมากที่สุดทุกข้อ

ผู้ทรงคุณวุฒิ เห็นว่าความเป็นประโยชน์ของร่างคู่มือการใช้รูปแบบในการนำไปใช้โดยภาพรวมอยู่ในระดับมากที่สุด ( $\mu = 4.82$ ,  $\sigma = 0.39$ ) เมื่อพิจารณาองค์ประกอบที่มีค่าเฉลี่ยสูงสุดคือ ความชัดเจนในการอธิบายเนื้อหา มีค่าเฉลี่ยอยู่ในระดับมากที่สุด ( $\mu = 4.92$ ,  $\sigma = 0.28$ ) รองลงมาคือ คำชี้แจงทำความเข้าใจได้ง่ายไม่ยุ่งยาก ความสมบูรณ์ทันสมัยของเนื้อหา ความเหมาะสมของกลุ่มเป้าหมาย การเรียบเรียงและดำเนินเรื่อง มีเอกสารอ้างอิงหรือบรรณานุกรมครบถ้วน และใช้ในการเป็นแหล่งอ้างอิงในการส่งเสริมศักยภาพด้านสมรรถภาพทางร่างกายของนักเรียน มีค่าเฉลี่ยอยู่ในระดับมากที่สุด ( $\mu = 4.85$ ,  $\sigma = 0.38$ ) เมื่อพิจารณารายละเอียดพบว่า มีค่าเฉลี่ยอยู่ในระดับมากที่สุดทุกองค์ประกอบ

จากผลการวิเคราะห์ข้อมูลทั้งหมดทำให้ได้รูปแบบการส่งเสริมศักยภาพด้านสมรรถภาพทางร่างกายของนักเรียนโรงเรียนศรีสังวาลย์ขอนแก่นที่มีองค์ประกอบและความสัมพันธ์ของรายละเอียดในแต่ละองค์ประกอบและตัวชี้วัดประสิทธิผล แสดงภาพที่ 4.1



ภาพที่ 4.1 รูปแบบการส่งเสริมศักยภาพด้านสมรรถภาพทางร่างกายของนักเรียนโรงเรียนศรีสังวาลย์ขอนแก่น



### 4.3 ผลการใช้รูปแบบการส่งเสริมศักยภาพด้านสมรรถภาพทางร่างกายของนักเรียนโรงเรียนศรีสังวาลย์ขอนแก่น

ในการศึกษาผลการใช้รูปแบบการส่งเสริมศักยภาพด้านสมรรถภาพทางร่างกายของนักเรียนโรงเรียนศรีสังวาลย์ขอนแก่น ดำเนินการโดยนำรูปแบบฯ ไปใช้ในสภาพจริงที่โรงเรียนศรีสังวาลย์ขอนแก่น และศึกษาผลที่เกิดจากการนำรูปแบบฯ และคู่มือฯ ไปใช้ คือ 1) ผลการเปรียบเทียบคะแนนเฉลี่ยจากการทดสอบสมรรถภาพทางกายตามเกณฑ์มาตรฐานสำหรับนักเรียนกีฬาคนพิการที่มีความบกพร่องทางร่างกาย หรือการเคลื่อนไหว ของนักเรียนก่อนและหลังการใช้รูปแบบฯ 2) ค่าเฉลี่ยจากการวัดระดับความพึงพอใจของผู้บริหาร ครูและบุคลากร นักเรียน และผู้ปกครองที่มีต่อรูปแบบการส่งเสริมศักยภาพด้านสมรรถภาพทางร่างกายของนักเรียนโรงเรียนศรีสังวาลย์ขอนแก่น มีผลการวิจัยปรากฏดังนี้

**4.3.1** ผลการเปรียบเทียบคะแนนเฉลี่ยจากการทดสอบสมรรถภาพทางกายตามเกณฑ์มาตรฐานสำหรับนักเรียนที่มีความบกพร่องทางร่างกาย หรือการเคลื่อนไหว ของนักเรียนก่อนและหลังการใช้รูปแบบการส่งเสริมศักยภาพด้านสมรรถภาพทางร่างกายของนักเรียนโรงเรียนศรีสังวาลย์ขอนแก่น มีผลการวิจัยปรากฏดังตารางที่ 4.16

**ตารางที่ 4.16** เปรียบเทียบผลการทดสอบสมรรถภาพทางกายตามเกณฑ์มาตรฐานสำหรับนักเรียนที่มีความบกพร่องทางร่างกาย หรือการเคลื่อนไหว ของนักเรียนก่อนและหลังการใช้รูปแบบฯ

องค์ประกอบของสมรรถภาพทางกาย	รายการทดสอบ	ระดับสมรรถภาพทางกาย				t	Sig.
		ก่อน		หลัง			
		$\mu$	$\sigma$	$\mu$	$\sigma$		
1. ความอ่อนตัว	นอนคว่ำหน้ายกลำตัว	6.81	0.98	9.31	1.11	21.523*	0.000
2. ความแข็งแรงและความอดทนของกล้ามเนื้อ	ยกดัมเบล 7 ก.ก. (13 ปีขึ้นไป)	22.49	5.87	28.06	6.46	19.976*	0.000
	ดันพื้นประยุกต์ 30 วินาที	20.75	4.05	26.81	4.97	15.280*	0.000
	ยืน-นั่ง บนเก้าอี้ 60 วินาที	24.67	5.98	30.56	6.60	26.643*	0.000
3. ความอดทนของระบบหัวใจและไหลเวียนเลือด	ลุก-นั่งประยุกต์ 3 นาที	23.64	4.72	30.42	5.37	13.885	0.000

จากตารางที่ 4.16 พบว่า การทดสอบคะแนนของผู้เรียน ในองค์ประกอบของสมรรถภาพทางกาย **ด้านความอ่อนตัว** 1) นอนคว่ำหน้ายกลำตัว มีคะแนนก่อนเรียนเฉลี่ยเท่ากับ 6.81 และมีคะแนนหลังเรียนเฉลี่ย เท่ากับ 9.31 คะแนน **ด้านความแข็งแรงและความอดทนของกล้ามเนื้อ** 1) ยกดัมเบล 7 ก.ก. (13 ปีขึ้นไป) มีคะแนนก่อนเรียนเฉลี่ยเท่ากับ 22.49 และมีคะแนนหลังเรียนเฉลี่ย เท่ากับ 28.06 คะแนน 2) ดันพื้นประยุกต์ 30 วินาที มีคะแนนก่อนเรียนเฉลี่ยเท่ากับ 20.75 และมีคะแนนหลังเรียนเฉลี่ย เท่ากับ 26.81 คะแนน 3) ยืน-นั่ง บนเก้าอี้ 60 วินาที มีคะแนนก่อนเรียนเฉลี่ยเท่ากับ 24.67 และมีคะแนนหลังเรียนเฉลี่ย เท่ากับ 30.56 คะแนน และ **ด้านความอดทนของระบบหัวใจและหลอดเลือด** 1) ลูก-นั่ง ประยุกต์ 3 นาที มีคะแนนก่อนเรียนเฉลี่ยเท่ากับ 23.64 และมีคะแนนหลังเรียนเฉลี่ย เท่ากับ 30.42 คะแนน เมื่อเปรียบเทียบระหว่างคะแนนทดสอบก่อนเรียนและหลังเรียน ทั้ง 3 ด้าน พบว่า คะแนนทดสอบหลังเรียน สูงกว่า ก่อนเรียนอย่างมีนัยสำคัญทางสถิติที่ระดับ .05

จากการพัฒนานักเรียนโดยใช้รูปแบบการส่งเสริมศักยภาพด้านสมรรถภาพทางร่างกาย ของนักเรียนโรงเรียนศรีสังวาลย์ขอนแก่น จำนวน 36 คน ส่งผลทำให้นักเรียนโรงเรียนศรีสังวาลย์ขอนแก่นมีโอกาสในการเข้าร่วมการแข่งขันกีฬาในระดับต่างๆ โดยสถิติค่าร้อยละ แสดงตาราง ดังนี้

**ตารางที่ 4.17** จำนวนและร้อยละของนักเรียนโรงเรียนศรีสังวาลย์ขอนแก่นในการเข้าร่วมการแข่งขันกีฬาระดับต่างๆ ( N=36)

ข้อ	ประเภทการแข่งขัน	จำนวน	ร้อยละ
1.	กีฬานักเรียนพิการแห่งชาติ	26	72.23
2.	กีฬาชิงแชมป์ประเทศไทย	27	75.00
3.	นักกีฬาทีมชาติแข่งขันกีฬานานาชาติ	17	47.23

จากตารางที่ 4.17 พบว่า จากนักเรียนจำนวน 36 ได้เข้าร่วมการแข่งขันกีฬานักเรียนพิการแห่งชาติ คิดเป็นร้อยละ 72.23 เข้าร่วมกีฬาชิงแชมป์ประเทศไทย คิดเป็นร้อยละ 75.00 และเป็นนักกีฬาทีมชาติเข้าร่วมการแข่งขันกีฬานานาชาติ คิดเป็นร้อยละ 47.23

**4.3.2 คาเฉลี่ยจากการวัดระดับความพึงพอใจของผู้บริหาร ครูและบุคลากร นักเรียน และผู้ปกครองที่มีต่อรูปแบบการส่งเสริมศักยภาพด้านสมรรถภาพทางร่างกายของนักเรียน โรงเรียนศรีสังวาลย์ขอนแก่น**

การประเมินความพึงพอใจของผู้บริหาร ครูและบุคลากร นักเรียน และผู้ปกครองที่มีต่อรูปแบบการส่งเสริมศักยภาพด้านสมรรถภาพทางร่างกายของนักเรียนโรงเรียนศรีสังวาลย์ขอนแก่น โดยใช้แบบสอบถาม ผลการประเมินดังแสดงในตารางที่ 4.18 - 4.19

**ตารางที่ 4.18** จำนวนและร้อยละของผู้ตอบแบบประเมิน ( N = 79)

ข้อ	ข้อมูลทั่วไป	จำนวน	ร้อยละ
1.	เพศ		
	1.1 ชาย	48	60.76
	1.2 หญิง	31	39.24
2.	อายุ		
	2.1 ต่ำกว่า 20 ปี	34	43.04
	2.2 20-30 ปี	9	11.40
	2.3 31 ปีขึ้นไป	36	45.57
3.	ระดับการศึกษา		
	3.1 ต่ำกว่าปริญญาตรี	47	59.50
	3.2 ปริญญาตรีหรือเทียบเท่า	19	24.05
	3.3 สูงกว่าปริญญาตรี	13	16.46
4.	สถานภาพ/ตำแหน่งปัจจุบัน		
	4.1 ผู้บริหาร	4	5.07
	4.2 ครุนักวิชาชีพ	4	5.07
	4.3 ครูผู้สอน	5	6.33
	4.4 ผู้ปกครอง	30	37.98
	4.5 นักเรียน	36	45.57

จากตารางที่ 4.18 พบว่า ผู้ตอบแบบสอบถามส่วนใหญ่เป็นเพศชาย ร้อยละ 60.76 มีอายุ ตั้งแต่ 31 ปีขึ้นไป ร้อยละ 45.57 มีอายุต่ำกว่า 20 ปี ร้อยละ 43.04 และมีอายุ 20-30 ปี ร้อยละ 11.40 มีการศึกษาต่ำกว่าปริญญาตรี ร้อยละ 59.50 ปริญญาตรีร้อยละ 24.05 และสูงกว่าปริญญาตรี

ร้อยละ 16.46 มีสถานภาพเป็นผู้นักเรียน ร้อยละ 45.57 เป็นผู้ปกครอง ร้อยละ 37.98 ครูผู้สอน แต่  
 ละประเภท มีค่าร้อยละ 6.33 เป็นผู้บริหาร และครุณักสหวิชาชีพ ร้อยละ 5.07

**ตารางที่ 4.19** ค่าเฉลี่ย และส่วนเบี่ยงมาตรฐานของระดับความพึงพอใจต่อรูปแบบการส่งเสริมศักยภาพ  
 ด้านสมรรถภาพทางร่างกายของนักเรียนโรงเรียนศรีสังวาลย์ขอนแก่น

รายการ	ระดับความพึงพอใจ		
	$\mu$	$\sigma$	แปลผล
1. มีความพึงพอใจในหลักการแนวคิดที่มีความสอดคล้อง เหมาะสมกับการพัฒนาคุณภาพผู้เรียนที่มีความ บกพร่องทางร่างกาย หรือการเคลื่อนไหวระดับใด	4.97	0.16	มากที่สุด
2. มีความพึงพอใจในหลักการแนวคิดที่มีความสอดคล้อง ความต้องการของผู้เรียนที่มีความบกพร่องทางร่าง หรือการเคลื่อนไหวและผู้ปกครองระดับใด	4.99	0.11	มากที่สุด
3. มีการรวบรวมข้อมูลของนักเรียนรายบุคคลเพื่อการ ส่งเสริมศักยภาพด้านสมรรถภาพทางร่างกายที่ สอดคล้องกับลักษณะอาการและความรุนแรงของ ความพิการ	4.92	0.27	มากที่สุด
4. มีการคัดกรองประเภทความพิการเพื่อการส่งเสริม ศักยภาพด้านสมรรถภาพทางร่างกายของนักเรียน โรงเรียนศรีสังวาลย์ขอนแก่นตรงกับสภาพความ บกพร่อง และความสามารถที่แท้จริง	4.97	0.16	มากที่สุด
5. มีการจัดทำแบบคัดกรอง แบบประเมินนักเรียน และ วิธีการที่เหมาะสม และครอบคลุมกับลักษณะความ พิการสอดคล้องกับความต้องการจำเป็นรายบุคคลและ การสรุปผลการคัดกรอง	4.99	0.11	มากที่สุด
6. มีการพิจารณาข้อจำกัดและความเป็นไปได้ของการ ส่งเสริมศักยภาพด้านสมรรถภาพทางร่างกายของ นักเรียนที่สอดคล้องกับความต้องการจำเป็นของ นักเรียนรายบุคคล และความต้องการของผู้ปกครอง	4.95	0.22	มากที่สุด (ต่อ)

ตารางที่ 4.19 (ต่อ)

รายการ	ระดับความพึงพอใจ		
	$\mu$	$\sigma$	แปลผล
7. มีการวางแผนการดำเนินการส่งเสริมศักยภาพด้านสมรรถภาพทางร่างกายของนักเรียนที่สอดคล้องกับความต้องการจำเป็นของนักเรียนรายบุคคล	4.96	0.19	มากที่สุด
8. มีการกำหนดเป้าหมายการส่งเสริมศักยภาพด้านสมรรถภาพทางร่างกายของนักเรียนสอดคล้องกับความต้องการจำเป็นรายบุคคล	4.95	0.22	มากที่สุด
9. การมีส่วนร่วมนักเรียนและผู้ปกครองในการวางแผนกำหนดภาระงานในกิจกรรมการส่งเสริมศักยภาพด้านสมรรถภาพทางร่างกายของนักเรียนเฉพาะบุคคลอย่างชัดเจน	4.96	0.19	มากที่สุด
10. มีการประสานเครือข่ายความร่วมมือหน่วยงานที่เกี่ยวข้องกับการส่งเสริมศักยภาพด้านสมรรถภาพทางร่างกายของนักเรียนอย่างมีประสิทธิภาพและตรงตามความจำเป็นพิเศษของนักเรียนเป็นรายบุคคล	4.96	0.19	มากที่สุด
11. มีการดำเนินกิจกรรมส่งเสริมศักยภาพด้านสมรรถภาพทางร่างกายของนักเรียนให้เป็นไปตามแผนที่วางไว้อย่างมีคุณภาพและปลอดภัย	4.94	0.25	มากที่สุด
12. มีการดำเนินกิจกรรมส่งเสริมศักยภาพด้านสมรรถภาพทางร่างกายของนักเรียนให้เป็นไปตามแผนที่วางไว้อย่างมีคุณภาพและปลอดภัย	4.95	0.22	มากที่สุด
13. มีการประเมินระหว่างกิจกรรมการส่งเสริมศักยภาพด้านสมรรถภาพทางร่างกายของนักเรียน โดยให้เป็นไปตามกรอบระยะเวลาที่กำหนดในแผนอย่างชัดเจน	4.95	0.22	มากที่สุด

(ต่อ)

ตารางที่ 4.19 (ต่อ)

รายการ	ระดับความพึงพอใจ		
	$\mu$	$\sigma$	แปลผล
14.มีการให้คำแนะนำช่วยเหลือ การใช้อุปกรณ์ช่วย และอุปกรณ์เสริมที่เหมาะสมกับลักษณะอาการ ความบกพร่อง และความต้องการจำเป็นของ นักเรียน	4.96	0.19	มากที่สุด
15.มีการให้คำแนะนำช่วยเหลือในการเพิ่มพูน สมรรถภาพทางกายและทักษะพื้นฐานด้านกีฬาอย่างต่อเนื่อง สม่ำเสมอ	4.96	0.19	มากที่สุด
16.มีการดำเนินการนิเทศ กำกับ ติดตาม และ ประเมินผลการส่งเสริมศักยภาพด้านสมรรถภาพทาง ร่างกายของนักเรียนอย่างสม่ำเสมอ และเป็นไปตาม แผน	4.95	0.22	มากที่สุด
17.มีการสะท้อนผลการนิเทศ กำกับ ติดตาม และ ประเมินผล ให้ผู้ปฏิบัติทราบ และหาแนวทางการ แก้ไขร่วมกัน	4.96	0.19	มากที่สุด
18.การสรุปรายงานผลการนิเทศกำกับติดตามและ ประเมินผลการส่งเสริมศักยภาพด้านสมรรถภาพทาง ร่างกายของนักเรียนอย่างอย่างเป็นระบบ และ เป็นไปตามแผน	4.96	0.19	มากที่สุด
19.การสรุปข้อมูลผลการส่งเสริมศักยภาพด้าน สมรรถภาพทางร่างกายของนักเรียนรายบุคคล	4.99	0.11	มากที่สุด
20.การสรุปรายงานความก้าวหน้าของการส่งเสริม ศักยภาพด้านสมรรถภาพทางร่างกายของนักเรียน ให้เป็นปัจจุบัน ถูกต้อง ครบถ้วน และรายงานของ ผู้เกี่ยวข้อง	4.92	0.27	มากที่สุด

(ต่อ)

ตารางที่ 4.19 (ต่อ)

รายการ	ระดับความพึงพอใจ		
	$\mu$	$\sigma$	แปลผล
21.การประเมินทักษะ ความถนัดและความคล่องแคล่ว ด้านสมรรถภาพทางร่างกายที่สอดคล้องกับสภาพความ พิกัดของกีฬาแต่ละประเภท	4.96	0.19	มากที่สุด
22.มีการส่งเสริมให้นักเรียนรู้จักสร้างสุขภาพส่วนบุคคลให้อยู่ในสภาพพร้อมทุกระยะ อย่างเหมาะสม	4.90	0.30	มากที่สุด
23.มีการส่งเสริมให้นักเรียนศึกษาให้เกิดความรู้ ความเข้าใจในกิจกรรม หรือกีฬาที่เล่นให้ถ่องแท้	4.96	0.19	มากที่สุด
24.มีการส่งเสริมให้นักเรียนรู้จักพัฒนาด้านบุคลิกต่าง ๆ อย่างเหมาะสม คือ พัฒนาตนเอง พัฒนาด้านสังคม และพัฒนาเทคนิคต่างๆ	4.92	0.27	มากที่สุด
25.ครูผู้สอนมีความรู้และประสบการณ์ ปฏิบัติตามกฎระเบียบ	4.90	0.30	มากที่สุด
26.ครูผู้สอนมีมนุษยสัมพันธ์และรู้จัก สร้างความสัมพันธ์อันดีต่อนักเรียน	4.94	0.25	มากที่สุด
27.ครูผู้สอนปฏิบัติต่อนักเรียนทุกคนด้วยความเสมอภาค	4.92	0.27	มากที่สุด
28.ครูผู้สอนมีความตั้งใจในการปฏิบัติงานและมีความรับผิดชอบต่อหน้าที่ แสวงหาเทคนิคใหม่ ๆ ในการดำเนินกิจกรรม	4.94	0.25	มากที่สุด
29.ครูผู้สอนมีการสร้างแรงจูงใจให้ นักเรียนมาเข้าร่วมกิจกรรมการฝึกซ้อมและมีการสอนคุณธรรม จริยธรรมให้กับนักเรียน	4.95	0.22	มากที่สุด
30.ครูผู้สอนนำนักเรียนไปหาประสบการณ์และสามารถแก้เกมส์ ในกิจกรรมกีฬา หรือการร่วมทีม	4.92	0.27	มากที่สุด

(ต่อ)

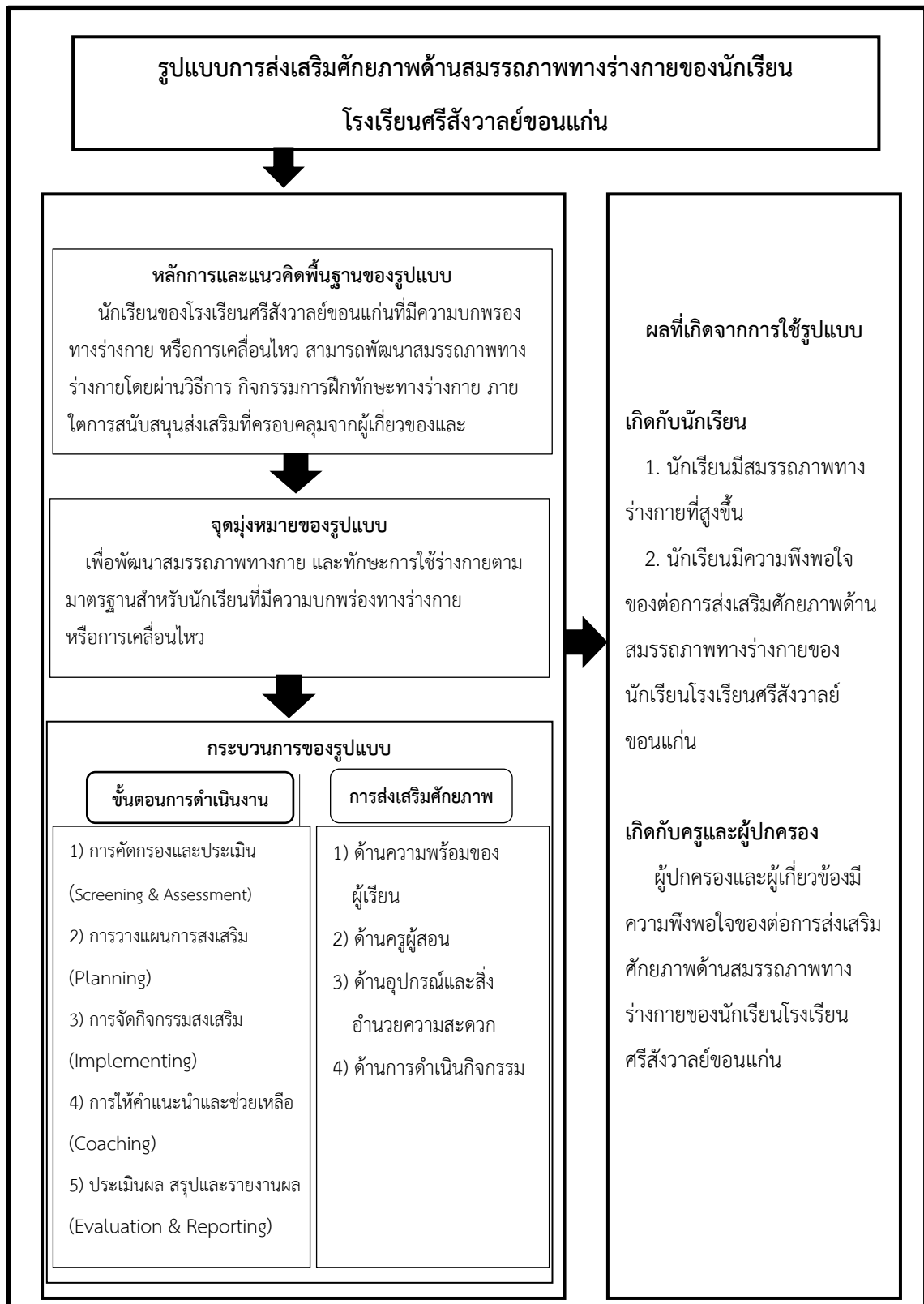
ตารางที่ 4.19 (ต่อ)

รายการ	ระดับความพึงพอใจ		
	$\mu$	$\sigma$	แปลผล
31.มีสถานที่ในการจัดกิจกรรมการส่งเสริม มีเพียงพอ และได้มาตรฐาน	4.96	0.19	มากที่สุด
32.มีสถานที่ในการจัดกิจกรรมการส่งเสริม เป็นที่อากาศถ่ายเทสะดวกและมีแสงสว่างเพียงพอ	4.90	0.30	มากที่สุด
33.มีอุปกรณ์ในการจัดกิจกรรมการส่งเสริม เพียงพอ และมีมาตรฐาน	4.90	0.34	มากที่สุด
34.มีการบริการสิ่งอำนวยความสะดวก ในการจัดกิจกรรมการส่งเสริม	4.90	0.30	มากที่สุด
35.มีการสนับสนุนเครื่องแต่งกายและอุปกรณ์การจัดกิจกรรมการส่งเสริม	4.92	0.27	มากที่สุด
36.มีตารางการจัดกิจกรรมการส่งเสริม ของอย่างชัดเจน	4.94	0.25	มากที่สุด
37.มีการดำเนินการจัดกิจกรรมการส่งเสริม ตามตารางที่กำหนดและการประเมินสมรรถภาพทางร่างกาย ของนักเรียนตามที่กำหนด	4.94	0.25	มากที่สุด
38.มีการประเมินผลการจัดกิจกรรมการส่งเสริม กระทำเป็นระยะโดยสม่ำเสมอว่ามีการพัฒนาและความก้าวหน้าเพื่อการพัฒนาจุดเด่น จุดด้อยของนักเรียนเป็นระยะๆ	4.91	0.29	มากที่สุด
39.ให้ความสำคัญด้านความปลอดภัยในอุปกรณ์และสิ่งอำนวยความสะดวกขณะในการจัดกิจกรรมการส่งเสริม	4.94	0.25	มากที่สุด
40.มีความพึงพอใจในกิจกรรมการส่งเสริมทุกกิจกรรมที่ทางโรงเรียนจัดให้สำหรับนักเรียน	4.99	0.11	มากที่สุด
เฉลี่ย	4.94	0.23	มากที่สุด



จากตารางที่ 4.19 พบว่า โดยรวม ผู้บริหาร ครูและบุคลากร นักเรียน และผู้ปกครอง มีความพึงพอใจที่มีต่อการใช้รูปแบบการส่งเสริมศักยภาพด้านสมรรถภาพทางร่างกายของนักเรียน โรงเรียนศรีสังวาลย์ขอนแก่น อยู่ในระดับมากที่สุด ( $\mu = 4.94, \sigma = 0.23$ ) เมื่อพิจารณารายข้อ ข้อที่มีค่าเฉลี่ยสูงสุด คือ มีความพึงพอใจในหลักการแนวคิดที่มีความสอดคล้องความต้องการของผู้เรียนที่มีความบกพร่องทางร่างกาย หรือการเคลื่อนไหวและผู้ปกครองระดับใด และมีการจัดทำแบบคัดกรอง แบบประเมินนักเรียน และวิธีการที่เหมาะสม และครอบคลุมกับลักษณะความพิการสอดคล้องกับความต้องการจำเป็นรายบุคคลและการสรุปผลการคัดกรอง และมีความพึงพอใจในกิจกรรมการส่งเสริมในทุกกิจกรรมที่ทางโรงเรียนจัดให้ อยู่ในระดับมากที่สุด ( $\mu = 4.99, \sigma = 0.11$ ) รองลงมา คือ มีความพึงพอใจในหลักการแนวคิดที่มีความสอดคล้องเหมาะสมกับการพัฒนาคุณภาพผู้เรียนที่มีความบกพร่องทางร่างกาย หรือการเคลื่อนไหวระดับใด และมีการคัดกรองประเภทความพิการเพื่อการส่งเสริมศักยภาพด้านสมรรถภาพทางร่างกายของนักเรียนโรงเรียนศรีสังวาลย์ขอนแก่นตรงกับสภาพความบกพร่อง และความสามารถที่แท้จริง อยู่ในระดับมากที่สุด ( $\mu = 4.97, \sigma = 0.16$ ) ตามลำดับ

สรุปรูปแบบการส่งเสริมศักยภาพด้านสมรรถภาพทางร่างกายของนักเรียนโรงเรียนศรีสังวาลย์ขอนแก่นที่มีผลการดำเนินงานการส่งเสริมการเคลื่อนไหวและสมรรถภาพทางกายสำหรับนักเรียนของโรงเรียนศรีสังวาลย์ขอนแก่นที่มีความบกพร่องทางร่างกาย หรือการเคลื่อนไหว พบว่า มี องค์ประกอบที่สำคัญอยู่ 3 องค์ประกอบ ได้แก่ 1) หลักการและแนวคิดพื้นฐาน 2) จุดมุ่งหมายของรูปแบบ และ 3) กระบวนการของรูปแบบ ประกอบด้วย ขั้นตอนการดำเนินงาน 5 ขั้นตอน ได้แก่ (1) การคัดกรองและประเมิน (Screening & Assessment) (2) การวางแผนการส่งเสริม (Planning) (3) การจัดกิจกรรมส่งเสริม (Implementing) (4) การให้คำแนะนำ ช่วยเหลือ (Coaching) (5) ประเมินผล สรุปและรายงานผล (Evaluation & Reporting) และการส่งเสริมศักยภาพ 4 ด้าน ได้แก่ (1) ด้านความพร้อมของนักเรียน (2) ด้านครูผู้สอน (3) ด้านอุปกรณ์และสิ่งอำนวยความสะดวก (4) ด้านการดำเนินกิจกรรม ซึ่งทำให้เกิดผลการใช้ คือ สมรรถภาพทางกายของนักเรียนตามเกณฑ์มาตรฐานและรวมถึงความพึงพอใจของผู้บริหาร ครูผู้สอน นักเรียน ผู้ปกครองและผู้มีส่วนเกี่ยวข้อง ซึ่งมีความสัมพันธ์กัน ดังภาพที่ 4.2



ภาพที่ 4.2 รูปแบบการส่งเสริมศักยภาพด้านสมรรถภาพทางร่างกายของนักเรียน

โรงเรียนศรีสังวาลย์ขอนแก่น